

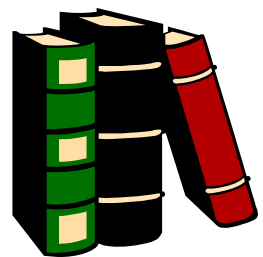


รายงานวิจัยฉบับสมบูรณ์

โครงการพัฒนาขบวนรถโดยสารในพื้นที่จังหวัดสุราษฎร์ธานี

โดยทีมวิจัยสุราษฎร์ธานี และคณะ

ตุลาคม 2549



สัญญาเลขที่ RDG 4840045/31

รายงานวิจัยฉบับสมบูรณ์

โครงการพัฒนาขบวนการสหกรณ์ในพื้นที่จังหวัดสุราษฎร์ธานี

คณะผู้วิจัย

สังกัด

- | | |
|------------------------|--------------------------------------|
| 1. นายวีระพล แก้วมณี | ธนาคารเพื่อการเกษตรและสหกรณ์การเกษตร |
| 2. นายธวัชชัย ปฏิบัติ | ธนาคารเพื่อการเกษตรและสหกรณ์การเกษตร |
| 3. นายหนัทวัช แก้วอำดี | สำนักงานสหกรณ์จังหวัดสุราษฎร์ธานี |
| 4. นายสุรศักดิ์ คงสงค์ | นักวิชาการอิสระ |

ชุดโครงการ “การพัฒนาขบวนการสหกรณ์ในพื้นที่ 36 จังหวัด”

สนับสนุนโดย สำนักงานกองทุนสนับสนุนการวิจัย (สกว.)

(ความเห็นในรายงานนี้เป็นของผู้วิจัย สกว.ไม่จำเป็นต้องเห็นด้วยเสมอไป)

ความเป็นมา

การดำเนินการ โครงการวิจัย “การพัฒนาขบวนการสหกรณ์ในพื้นที่จังหวัดสุราษฎร์ธานี” ในครั้งนี้ มีวัตถุประสงค์เพื่อเสริมสร้างเครือข่ายพันธมิตรระหว่างกลุ่ม องค์กรประชาชนและสหกรณ์ในพื้นที่จังหวัดสุราษฎร์ธานี เพื่อให้เกิดการหนุนเสริมการพัฒนาศักยภาพคน และองค์กรในการแก้ไขปัญหาความยากจน ซึ่งกระบวนการวิจัยเชิงปฏิบัติการของทีมวิจัยจังหวัดสุราษฎร์ธานี จะมุ่งไปที่องค์ประกอบสำคัญ 3 ส่วน ส่วนแรกคือ การพัฒนาผู้นำกลุ่ม/องค์กรในลักษณะของการสร้างคุณค่าสหกรณ์ให้ตระหนักถึงการร่วมมือ และช่วยเหลือซึ่งกันและกัน ตลอดจนปรับกระบวนการทัศนและวิธีคิดเชิงบูรณาการให้แก่ผู้นำ เพื่อให้มีศักยภาพและความพร้อมในการบริหารจัดการองค์การ ส่วนที่สอง คือ การหนุนเสริมให้เกิดกระบวนการมีส่วนร่วมในการจัดทำกรอบทิศทาง การดำเนินงานของกลุ่ม/องค์กรที่คำนึงถึงปัจจัยสภาพแวดล้อมที่เปลี่ยนแปลง และส่วนที่สาม คือ การหนุนเสริมการเชื่อมโยงเครือข่ายพันธมิตรในระหว่างกลุ่ม / องค์กรประชาชนในพื้นที่จังหวัด

กระบวนการบริหารการจัดการทีมวิจัย

ด้วยภารกิจที่ทีมวิจัยจังหวัดสุราษฎร์ธานี ได้รับมอบหมายจากทีมประสานงานกลาง ให้รับผิดชอบในการพัฒนาขบวนการสหกรณ์ในพื้นที่จังหวัด ซึ่งประกอบด้วยสหกรณ์ที่จดทะเบียน ได้แก่ สหกรณ์การเกษตร สหกรณ์ประมง สหกรณ์นิคม สหกรณ์ออมทรัพย์ สหกรณ์ร้านค้าและสหกรณ์บริการ และสหกรณ์ภาคประชาชน ได้แก่ กลุ่มออมทรัพย์เพื่อการพัฒนา กลุ่มสัจจะออมทรัพย์ กลุ่มเกษตรกรธนาคารหมู่บ้าน ตามแนวพระราชดำริ กลุ่มอาชีพ กลุ่มสตรี กองทุนหมู่บ้าน ฯลฯ

ดังนั้น เพื่อให้การดำเนินงานของทีมวิจัยสหกรณ์สุราษฎร์ธานี สามารถบรรลุวัตถุประสงค์ของโครงการวิจัยอย่างมีประสิทธิภาพประกอบกันเพื่อให้สอดคล้องกับภารกิจที่ได้รับมอบหมาย ทีมวิจัยจังหวัดสุราษฎร์ธานีจึงมีแนวทางในการบริหารการจัดการทีมวิจัย ดังนี้

- 1.การคัดเลือกทีมวิจัย เพื่อให้สอดคล้องกับขอบเขตงานวิจัยที่จะต้องพัฒนาขบวนการสหกรณ์ในพื้นที่จังหวัดสุราษฎร์ธานี ซึ่งประกอบด้วยสหกรณ์ที่จดทะเบียน และสหกรณ์ภาคประชาชน และจากผลการสำรวจข้อมูลในพื้นที่ ปรากฏว่า มีหน่วยงานที่มีหน้าที่รับผิดชอบและเกี่ยวข้องกับการดำเนินงานของกลุ่ม/องค์กรประชาชน ได้แก่ สำนักงานพัฒนาชุมชนสำนักงานเกษตร สำนักงานสหกรณ์ และธนาคารเพื่อการเกษตรและสหกรณ์การเกษตร ทีมวิจัยจังหวัดสุราษฎร์ธานี จึงคัดเลือกทีมวิจัยประกอบด้วย เจ้าหน้าที่ของส่วนงานทั้ง 4 หน่วยงานร่วมเป็นทีมวิจัย

2. ลักษณะของงานวิจัย ภายใต้กรอบการดำเนินการของทีมวิจัย ที่จะพัฒนาความเข้มแข็งและยั่งยืนแก่กลุ่ม/องค์กร และขบวนการสหกรณ์ด้วย กระบวนการวิจัยเชิงปฏิบัติการ และจะต้องรับผิดชอบโดยตรงร่วมกับทีมประสานงานกลาง ในการวางกรอบแนวทางการดำเนินการของชุดโครงการวิจัยรับการสนับสนุนการปฏิบัติงาน ตลอดจนการติดตามการดำเนินงานของทีมวิจัยจังหวัด ทีมวิจัยจังหวัดสุราษฎร์ธานีจึงกำหนดลักษณะงานวิจัยเป็น 2 ลักษณะกล่าวคือ **ลักษณะแรก** เป็นงานประจำสำนักงานซึ่งกำหนดให้มีหน้าที่และรับผิดชอบ เกี่ยวกับการวางแผน การแบ่งงาน และการมอบหมายงาน การประสานงาน การควบคุมและประเมินผลการปฏิบัติงานรวมตลอดถึง การจัดทำและควบคุมงบการเงิน และเอกสารทางการเงิน **ลักษณะที่สอง** เป็นงานภาคสนามประกอบด้วย 3 ทีมย่อย แบ่งตามโซนของพื้นที่ครอบคลุม 18 อำเภอ และอีก 1 กิ่งอำเภอ และกำหนดให้มีหน้าที่และความรับผิดชอบโดยตรงในการดำเนินงานตามกระบวนการวิจัยของชุดโครงการ รวมตลอดถึงการเสนอรายงานเกี่ยวกับผลการวิจัยเสนอทีมประสานงานกลาง

3. การปฏิบัติงานของทีมวิจัย เนื่องจากโครงการวิจัย มีระยะเวลาดำเนินการของการวิจัยไม่เกิน 1 (หนึ่ง) ปี นับตั้งแต่วันที่ 15 เดือนสิงหาคม พ.ศ. 2548 ถึงวันที่ 14 เดือนสิงหาคม พ.ศ.2549 และทีมวิจัยจังหวัดสุราษฎร์ธานี จะต้องปฏิบัติงานตามเงื่อนไขและข้อตกลงตามสัญญาเงินทุนอุดหนุนการวิจัยของสำนักงานกองทุนสนับสนุนการวิจัย

ดังนั้นเพื่อให้การปฏิบัติงานของทีมวิจัยจังหวัดสุราษฎร์ธานีบรรลุผลสำเร็จอย่างมีประสิทธิภาพตามที่กล่าวข้างต้น ทีมวิจัยจังหวัดสุราษฎร์ธานีจึงกำหนดให้ทีมวิจัย ปฏิบัติงานโดยมีแผนการดำเนินการแบ่งได้เป็น 3 แผนงาน ได้แก่

1. แผนงานกลาง เป็นแผนงานที่จัดทำขึ้นโดยเชื่อมโยงกับกระบวนการวิจัยของชุดโครงการ และเสนอให้ทีมประสานงานกลางเห็นชอบ เพื่อรับทราบกิจกรรมและระยะเวลาที่จะดำเนินการของทีมวิจัยจังหวัดสุราษฎร์ธานี

2. แผนการปฏิบัติงานของทีมงานประจำสำนักงาน เป็นแผนงานที่เกี่ยวข้องโดยตรงกับหน้าที่และความรับผิดชอบตามลักษณะงานที่ทีมวิจัยจังหวัดสุราษฎร์ธานีกำหนดไว้ในหัวข้อลักษณะงานวิจัย

3. แผนปฏิบัติงานของทีมงานภาคสนาม เป็นแผนงานของทีมวิจัยที่เกี่ยวข้องโดยตรงในการดำเนินการตามกระบวนการวิจัยของชุดโครงการจำแนกตามโซนพื้นที่

4. การติดตามและประเมินผล เพื่อให้การดำเนินการของทีมวิจัยจังหวัดสุราษฎร์ธานี ทั้งในส่วนของการปฏิบัติงานประจำสำนักงานและภาคสนาม เป็นไปตามแผนการปฏิบัติงานของทีมวิจัยจึงกำหนดให้มีการควบคุม ติดตาม และประเมินผลการปฏิบัติตามแผนทุกสัปดาห์ที่ 2 และสัปดาห์ที่ 4 ของเดือน

กระบวนการวิจัย

กระบวนการวิจัยได้เริ่มต้นโดยสรุป / สังเคราะห์บทเรียนจากชุดโครงการวิจัยของทีมวิจัยในพื้นที่จังหวัด 9 ทีมที่ดำเนินงานโครงการวิจัยใน 9 จังหวัดและการจัดเวทีแลกเปลี่ยนเรียนรู้ระหว่างทีมประสานงานกลางและทีมวิจัยระดับจังหวัด ซึ่งผลสรุปของแนวทางการดำเนินการที่ควรเป็นตามกรอบแนวคิดของชุดโครงการวิจัยแบ่งได้เป็น 5 ขั้นตอน ได้แก่

ขั้นที่หนึ่ง การศึกษาสถานการณ์การดำเนินงานของกลุ่ม / องค์กรประชาชนในพื้นที่จังหวัด

ขั้นที่สอง การตรวจสอบข้อมูลคนจนจดทะเบียนของสมาชิกสหกรณ์ / กลุ่ม / องค์กรประชาชนในพื้นที่จังหวัด

ขั้นที่สาม การจัดเวทีสร้างความเข้าใจระหว่างผู้นำกลุ่ม / องค์กร เรื่องการจัดทำกรอบทิศทางของแนวทางการดำเนินการขององค์กรเชื่อมโยงเครือข่าย

ขั้นที่สี่ การจัดทำกรอบทิศทางการดำเนินงานของกลุ่ม / องค์กรประชาชน

ขั้นที่ห้า การสนับสนุนการสร้างพันธมิตรและการเชื่อมโยงเครือข่าย รวมถึงติดตามการดำเนินงานเชื่อมโยงเครือข่าย เพื่อนำองค์ความรู้ไปขยายผลในโอกาสต่อไป

ผลการวิจัย

ผลการศึกษาสถานการณ์การดำเนินงานของกลุ่ม / องค์กรประชาชน ในพื้นที่จังหวัดสุราษฎร์ธานี ซึ่งจำแนกได้เป็นกลุ่มสหกรณ์ที่จดทะเบียน และสหกรณ์ที่ไม่จดทะเบียน มีภูมิหลังและวิวัฒนาการที่แตกต่างกัน กล่าวคือ กลุ่มสหกรณ์ที่จดทะเบียนมีภูมิหลังของการก่อกำเนิดจากผลพวงของนโยบายภาครัฐในแต่ละยุคของรัฐบาลที่เข้ามาบริหารประเทศ โดยใช้ปัจจัยเรื่องของเงินหรืองบประมาณที่จัดสรรมาให้หรือสัญญาว่าจะให้ภายหลังที่คนในชุมชนนั้น ๆ หันมาจัดตั้งเป็นกลุ่ม ทั้งนี้บางครั้งรูปแบบของเงินที่ให้อาจจะมีรูปแบบของการแปรสภาพเป็นทรัพย์สิน เช่น อาคาร โรงเรือน เครื่องจักรกล และ อุปกรณ์หรือเครื่องมือที่เอื้อประโยชน์แก่คนในชุมชน เป็นเครื่องมือต่อรอง ทั้งนี้ขั้นตอน กระบวนการ และวิธีการในการดำเนินการเพื่อบรรลุวัตถุประสงค์การจัดตั้งกลุ่ม ล้วนแล้วแต่ถูกพันนาการไว้ด้วยการให้หรือจัดหางบประมาณและหรือทรัพย์สินผูกพันไว้กับแต่ละขั้นตอนคล้ายคลึงกับการจ่ายเงินกู้ตามความก้าวหน้าของโครงการ การจดทะเบียนของกลุ่มสหกรณ์ที่จดทะเบียน จึงเปรียบเสมือนตัวชี้วัดที่ประเมินผลความสำเร็จของการให้การสนับสนุนหน่วยงานของภาครัฐที่ปรากฏเป็นรูปธรรมที่ชัดเจนที่สุด นอกจากนี้ผลพวงจากการที่แต่ละกลุ่มสหกรณ์ที่จดทะเบียน มีหน่วยงานภาครัฐในระดับพื้นที่ ที่แตกต่างกันในแง่ของกระทรวง กรมที่สังกัด ประกอบกับเป็นนโยบายของรัฐบาลในแต่ละยุคสมัย มีกิจกรรมที่คล้ายคลึงกันไม่อาจจะผสมผสาน เกื้อกูล ช่วยเหลือซึ่งกันและกันได้ ส่วนในกรณีของกลุ่มสหกรณ์ที่ไม่จดทะเบียน แม้จะมีภูมิหลังที่เกิดจากผลพวง

ของนโยบายภาครัฐจำนวนไม่น้อยเมื่อเปรียบเทียบกับกรณีของกลุ่มสหกรณ์ที่จดทะเบียน แต่ด้วยพื้นฐานของความคิดที่กลั่นกรองมาจากภูมิปัญญาชาวบ้าน ผนวกด้วยแรงกระแทกของการเปลี่ยนแปลงทางเศรษฐกิจ สังคม การเมือง และเทคโนโลยี ที่ส่งผลกระทบต่อวิถีการดำรงชีวิตของชุมชนโดยตรง และประการสำคัญที่สุดที่จุดประกายความคิดมีผลมาจากอิทธิพลทางความคิดของผู้นำและแกนนำของชุมชนที่เล็งเห็นคุณค่าของการอยู่ร่วมกันโดยหลักการพึ่งพาตนเอง และพึ่งพากัน จึงกลายเป็นภูมิคุ้มกันอย่างดี ที่จะช่วยให้กลุ่มยืนหยัดและดำรงอยู่ได้ ทั้งกรณีมีหน่วยงานของภาครัฐเข้ามาสนับสนุนหรือมิได้มาเกี่ยวข้องก็ตาม

อย่างไรก็ตามแม้ว่าสหกรณ์ที่จดทะเบียนและสหกรณ์ที่ไม่จดทะเบียน จะมีภูมิหลังและวิวัฒนาการที่แตกต่างกัน แต่กิจกรรมที่โดดเด่นของสหกรณ์ทั้งสองกรณี ต่างก็มีความโดดเด่นในด้านกิจกรรมทางการเงินเช่นเดียวกัน ลักษณะการดำเนินกิจกรรมทางการเงิน มีลักษณะที่ใกล้เคียงกัน พอสรุปได้ดังนี้

1. การกู้เงินมีลักษณะซ้ำซ้อนกัน กล่าวคือ แต่ละกลุ่มจะมีสมาชิกโดยตรงหรือคนในครัวเรือนเดียวกัน คนเดียวกัน มาขอกู้เงินในแต่ละกลุ่ม คล้ายคลึงกับลักษณะที่เรียกว่า แต่ละกลุ่มที่ดำเนินกิจกรรมทางการเงิน มีลูกหนี้คนเดียวกัน

2. หลักเกณฑ์การให้กู้เงินของแต่ละกลุ่ม / องค์กรการเงิน มุ่งเน้นการให้กู้เงินที่หวังผลตอบแทนทางการเงินซึ่งได้แก่ ดอกเบี้ย และผลกำไร มากกว่าการให้ความช่วยเหลือพึ่งพากันทางการเงินในการประกอบอาชีพและพัฒนาอาชีพ หรือช่วยเหลือการดำรงชีวิตในยามจำเป็นและฉุกเฉิน

3. ผู้บริหารและคณะกรรมการดำเนินงานของกลุ่ม มีการสืบทอดและดำรงตำแหน่งติดต่อกันยาวนาน นับแต่ริเริ่มก่อตั้งกลุ่มจนถึงปัจจุบัน ไม่มีที่ท่าจะมีการผลัดเปลี่ยนหมุนเวียนกันเป็นคณะกรรมการ ทั้งนี้สมาชิกกลุ่มส่วนใหญ่ยังคงให้ความไว้วางใจในการดำเนินงานตลอดมา

4. สมาชิกที่เข้าร่วมเป็นสมาชิกกลุ่มทางการเงิน โดยเฉพาะสหกรณ์ที่ไม่จดทะเบียน ส่วนใหญ่กว่าร้อยละ 80 สมาชิกเป็นเพศหญิงหรือแม่บ้าน ซึ่งตรงข้ามกับกรณีสหกรณ์ที่จดทะเบียนกว่าร้อยละ 80 สมาชิกเป็นผู้ชายหรือพ่อบ้าน

สถานการณ์ความร่วมมือของกลุ่ม/องค์กรประชาชน ในพื้นที่จังหวัดสุราษฎร์ธานีในรูปของเครือข่ายพันธมิตร พบว่ามีลักษณะของเครือข่ายที่เกิดขึ้น 2 ลักษณะ

ลักษณะแรก เป็นเครือข่ายที่เกิดขึ้นจากการแบ่งให้เกิด มิได้เกิดขึ้นมาจากการมองเห็นปัญหาหรือมีรากฐานของการก่อให้เกิด เพื่อสานประโยชน์แก่กันและกัน แต่เกิดขึ้นจากการชักชวน ชี้นำ และหวานล่อมโดยหน่วยงานภาครัฐ และเอกชน กิจกรรมที่ดำเนินการเป็นเพียงแสดงสัญลักษณ์หรือเครื่องหมายแห่งความร่วมมือ โดยมีหลักฐานเพียงบันทึกรายงานการประชุม กิจกรรมที่ปรากฏอย่างชัดเจนและเป็นรูปธรรมที่สุด ได้แก่ การจัดสรรงบประมาณที่ได้รับจากภาครัฐและเอกชน ที่แสดงออกให้เห็นว่าแต่ละเครือข่าย มีส่วนร่วมในการรับรู้การจัดสรรงบประมาณอย่างเป็นธรรมและทั่วถึงทุกกลุ่ม/องค์กร

ลักษณะที่สอง เป็นเครือข่ายที่เกิดขึ้นจากการบ่มเพาะ ซึ่งมีรากฐานมาจากการเล็งเห็นคุณประโยชน์ ของความร่วมมือ ช่วยเหลือซึ่งกันและกัน โดยอาศัยความสามารถพิเศษและพรสวรรค์ของผู้นำชุมชน เป็น ผู้อยู่เบื้องหลังในการจุดประกายทางความคิด ตลอดจนจากการที่ผู้นำดังกล่าวมีความโดดเด่นในการนำ ชุมชนประสบความสำเร็จอย่างต่อเนื่องยาวนาน จนเป็นที่ยอมรับอย่างกว้างขวาง จึงส่งผลให้สมาชิกไม่ มีความลังเลที่จะเห็นดีเห็นงาม ในการเข้าร่วมเป็นเครือข่ายกับกลุ่มอื่น ๆ กิจกรรมที่ดำเนินการจึงขึ้นอยู่กับ ภาวะวิสัยและการตัดสินใจเฉพาะบุคคลที่อยู่ในกรอบคิดที่มีความคล้ายคลึงกับผู้นำเป็นหลัก

การดำเนินงานของทีมวิจัยจังหวัดสุราษฎร์ธานี โดยใช้กรอบเวลา 1 ปี ภายใต้การหนุนเสริมของ ทีมประสานงานกลางและผู้ทรงคุณวุฒินั้น กระบวนการเชื่อมโยงเครือข่ายของทีมวิจัยส่วนใหญ่อาศัย เทคนิคและวิธีการในการมีส่วนร่วม ได้แก่ การสนทนากลุ่มเป้าหมายการประชุมเชิงปฏิบัติการ เทคนิคการ ระดมสร้างสรรค์ การประชุมระดมความคิด และการวิเคราะห์ปัญหาอย่างเป็นระบบ

ผลการดำเนินงาน ของทีมวิจัยจังหวัดสุราษฎร์ธานี สามารถหนุนเสริมการสร้างเครือข่ายได้ 2 รูปแบบ ได้แก่ รูปแบบที่หนึ่ง เครือข่ายพันธมิตรที่รวมตัวกันเชิงธุรกิจ ตัวอย่างเครือข่ายตลาดกลาง ยางพารา เครือข่ายรวบรวมยางพารา และเครือข่ายข้าวสาร รูปแบบที่สอง เครือข่ายพันธมิตรที่รวมตัวกัน เชิงพื้นที่ ตัวอย่างเครือข่าย สหกรณ์การเกษตรเขานาใน จำกัด

บริบทการเชื่อมโยงเครือข่ายพันธมิตร : บทเรียนจากประสบการณ์ของทีมวิจัยจังหวัดสุราษฎร์ธานี
จากประสบการณ์ของทีมวิจัยสุราษฎร์ธานี ภายใต้เวทีแลกเปลี่ยนเรียนรู้ระหว่างนักวิจัย ผู้นำ แกน นำและสมาชิกเครือข่ายพันธมิตร ผู้แทนส่วนราชการและหน่วยงานภาคเอกชน รวมตลอดจน ข้อเสนอแนะจากผู้ประสานงานกลางและผู้ทรงคุณวุฒิ ทำให้ได้ข้อสรุป สำหรับกรอบแนวคิดการพัฒนา และหนุนเสริมเครือข่ายพันธมิตร ดังนี้

1. การคัดเลือกเครือข่ายที่จะเข้าไปพัฒนาและหนุนเสริมเครือข่ายพันธมิตร

1.1 ควรเป็นเครือข่ายที่มีลักษณะของเครือข่ายที่เกิดขึ้นจากการบ่มเพาะ โดยมีจุดเด่นของผู้นำ และแกนนำที่มีจิตวิญญาณ และอุดมการณ์แห่งการพึ่งตนเอง มีความเสียสละ เห็นแก่ประโยชน์ส่วนรวม มุ่งคุณค่าทางจิตใจมากกว่าด้านวัตถุ

1.2 ผู้นำ แกนนำ และสมาชิกของแต่ละเครือข่าย มีความพร้อมเพียงและมีความรักความสามัคคี และประการสำคัญที่สุดต้องมีวินัย

1.3 แต่ละเครือข่ายที่จะเชื่อมโยง มีความเห็นพ้องต้องกันที่จะรวมตัวร่วมเป็นเครือข่ายด้วยความสมัครใจ และยินยอมปฏิบัติตามพันธะและข้อตกลงร่วมกันด้วยความจริงใจ

จากแนวทางการคัดเลือกเครือข่ายข้างต้น ทีมวิจัยสุราษฎร์ธานีมุ่งเน้นให้ความสำคัญ ต้นทุนเดิม ของเครือข่าย ในเรื่องของวิวัฒนาการและที่มาของการเกิดเป็นกลุ่มเครือข่าย ลักษณะและอุปนิสัยของผู้นำ แกนนำ ความพร้อมของสมาชิก และความสมัครใจของแต่ละเครือข่าย เป็นองค์ประกอบที่สำคัญเป็นหลัก

2. แนวทางการพัฒนาและหนุนเสริมเครือข่ายพันธมิตร

2.1 การกระตุ้นและเร่งเร้าทางความคิด เพื่อให้แต่ละกลุ่มที่ก่อตัวรวมกันเป็น เครือข่ายเห็น ความสำคัญ และความจำเป็น ซึ่งเป็นมูลเหตุที่สำคัญของการร่วมมือ ตลอดจนผลสำเร็จอันเป็นพลังที่มี อานุภาพที่จะธำรงความอยู่รอด ท่ามกลางกระแสการเปลี่ยนแปลง

ซึ่งในขั้นตอนนี้ จำเป็นต้องอาศัยความเพียรพยายามและหมั่นฝึกฝน การใช้เทคนิคและ ทักษะในการสื่อสารด้วยกระบวนการเรียนรู้ด้วยตนเอง จนความคิดตกผลึกและเป็นที่ยอมรับ อีกทั้ง ก่อให้เกิดความตระหนักในความรับผิดชอบร่วมกันที่สมาชิกส่วนใหญ่ เล็งเห็น ได้ด้วยตนเอง โดยไม่มีการ ชี้นำแต่อย่างใด

2.2 การเสริมองค์ความรู้ ในลักษณะของการติดอาวุธทางปัญญา โดยนำหลักการวิเคราะห์ SWOT ANALYSIS มาเป็นพื้นฐานในการค้นหาจุดเด่น จุดด้อย โอกาส ปัญหา และอุปสรรค ของแต่ละ กลุ่ม เพื่อนำองค์ประกอบของแต่ละปัจจัยของแต่ละกลุ่มมาบูรณาการร่วมกัน อันจะนำไปสู่การกำหนด ยุทธศาสตร์ แห่งความรู้ภายใต้เครือข่ายพันธมิตร ที่จะดำเนินการร่วมกันในอนาคต ซึ่งในขั้นตอนนี้ดังกล่าว มุ่งหวังให้กลุ่มที่รวมกันเป็นเครือข่ายมองเห็นตัวตนแห่งตนที่แท้จริง เพื่อสร้างแรงจูงใจ ในการลด ข้อบกพร่องที่ตนมีจุดอ่อน และภาคภูมิใจในศักยภาพและสมรรถนะของกลุ่มตามลักษณะเด่นที่มี

2.3 การอบรมและให้การศึกษาที่มุ่งเน้นการแลกเปลี่ยนประสบการณ์ และฝึกฝนทักษะ ร่วมกัน โดยให้ความสำคัญในการศึกษาสถานการณ์ที่เกิดขึ้นจริง และเรียนรู้การปรับตัวของกลุ่มให้ สามารถกลมกลืนกับสถานการณ์ที่แปรผัน ประกอบกับ การฝึกฝนทักษะเชิงพฤติกรรม ที่จำลองเหตุการณ์ ภายใต้อสมมติฐานของการแปรเปลี่ยน สภาพแวดล้อมทางเศรษฐกิจ สังคม การเมืองและเทคโนโลยี โดยมี เป้าหมายที่สำคัญที่สุดของขั้นตอนนี้ คือสามารถบรรลุไปสู่การกำหนดวิสัยทัศน์ร่วมกันระหว่างเครือข่าย

2.4 การกำหนดแผนงาน เพื่อให้เครือข่ายพันธมิตรซึ่งมีเจตนาดีร่วมกันที่จะบรรลุตาม วิสัยทัศน์จึงมีความจำเป็นอย่างยิ่ง ที่จะต้องกำหนดแผนงานเพื่อใช้เป็นเครื่องมือ ซึ่งนอกจากแผนงานจะให้ ความสำคัญในเรื่องของกิจกรรม ระยะเวลาและผู้มีหน้าที่รับผิดชอบจุดวิกฤตที่จะต้องเน้นย้ำ และควรให้ ความสำคัญไม่น้อยกว่ารายละเอียดของแผนงานคือ ความมีวินัยอันหมายถึง ความมุ่งมั่น ความซื่อตรง ใน การปฏิบัติตามแผนงาน นั่นเอง

2.5 กำหนดหลักเกณฑ์การติดตามและประเมินผล เพื่อให้การปฏิบัติตามแผนงานได้รับการ ปรนนิบัติอย่างพิถีพิถัน และทุกขั้นตอนมีความสัมพันธ์ ในลักษณะเกี่ยวพันซึ่งกันและกันจึงจำเป็น จะต้องกำหนดตัวชี้วัดความสำเร็จให้ครบถ้วนถูกต้อง และมีความชัดเจนทั้งนี้ในการประเมินความสำเร็จใน ทุกขั้นตอน จะต้องยึดหลักเป็นธรรม โปร่งใส มีวินัย จริงใจ และซื่อสัตย์

2.6 การดำรงรักษาความร่วมมือกันระหว่างเครือข่ายพันธมิตร ด้วยพันธสัญญาเพื่อเป็นการผูกพันให้ความร่วมมือระหว่างกลุ่ม ในลักษณะของการเป็นเครือข่ายพันธมิตร ที่มีเชื่อมโยงช่วยเหลือเกื้อกูลซึ่งกันและกัน มีความมั่นคงยั่งยืน จึงจำเป็นที่จะต้องดำเนินกิจกรรมที่แสดงออกเป็นรูปธรรมที่ชัดเจน ซึ่งมีผลในการผูกพันการดำเนินการร่วมกัน ที่เรียกว่า พันธสัญญาหรือข้อตกลงความร่วมมือ และในขณะเดียวกันเพื่อเป็นสัญญาฉบับที่แสดงให้เห็นความพร้อมที่จะรับผิดชอบในแต่ละกิจกรรมที่อาจส่งผลกระทบต่อและมีความเสี่ยงร่วมกัน จึงเห็นควรให้แต่ละกลุ่มที่ร่วมเป็นเครือข่าย จัดตั้งกองทุนบริหารความเสี่ยง ซึ่งเป็นหลักประกันที่สำคัญอย่างยิ่งที่จะเกื้อหนุนและชดเชย ทั้งในยามที่กิจกรรมมีความเจริญรุ่งเรืองและประสบภาวะวิกฤตจากประสบการณ์ในการพัฒนา และหนุนเสริมเครือข่ายพันธมิตรภายใต้กรอบระยะเวลา 1 ปี ทีมวิจัยจังหวัดสุราษฎร์ธานี ได้เข้าไปมีส่วนสำคัญอย่างยิ่งในการเติมเต็มองค์ประกอบตามขั้นตอนการพัฒนาและหนุนเสริมเครือข่ายพันธมิตรทุกประการ จึงขอสรุปแนวทางการพัฒนาและหนุนเสริมเครือข่ายได้ดังนี้

“กระตุ้นความคิด	ติดต่อทางปัญญา
ศึกษาศถานการณ์	กำหนดแผนงานชัดเจน
มีหลักเกณฑ์การประเมิน	เจริญด้วยพันธสัญญา”

เครือข่ายพันธมิตรสู่เศรษฐกิจพอเพียง

สานภูมิปัญญา	โยงใยสู่แนวคิด
เสริมสร้างเครือข่าย	ร้อยเรียงเชื่อมโยงพันธมิตร
สืบสานความคิด	ร่วมใจ ร่วมจิต สู่เศรษฐกิจพอเพียง

ทีมวิจัยจังหวัดสุราษฎร์ธานี

คำนำ

รายงานวิจัย โครงการพัฒนาขบวนการสหกรณ์ในพื้นที่จังหวัดสุราษฎร์ธานีในครั้งนี้ เป็นบทสังเคราะห์ที่จัดทำโดยทีมวิจัยสุราษฎร์ธานี บทเรียนที่ได้เกิดขึ้นจากการถอดแบบแม่พิมพ์ ภายหลังจากที่ทีมวิจัยได้เข้าไปมีส่วนร่วมในกระบวนการ และขั้นตอนการพัฒนาและเชื่อมโยงเครือข่าย ตั้งแต่การก่อตัวของแต่ละกลุ่ม การพุ่มพุกบ่มเพาะการเชื่อมโยงของแต่ละเครือข่าย จนกระทั่งถึงขั้นตอนการดำเนินกิจกรรมร่วมกันของแต่ละเครือข่าย จนสามารถดำเนินการได้ด้วยตนเอง จึงหวังเป็นอย่างยิ่งว่า รายงานวิจัยฉบับนี้คงจะมีประโยชน์แก่หน่วยงานและสถาบันที่เกี่ยวข้องกับการพัฒนาขบวนการสหกรณ์ตามสมควร

สุดท้ายนี้ ทีมวิจัยจังหวัดสุราษฎร์ธานี ต้องขอขอบพระคุณทีมงานประสานงาน และผู้ทรงคุณวุฒิ สำนักงานกองทุนสนับสนุนการวิจัย (สกว.) ที่ให้โอกาสแก่ทีมวิจัยจังหวัดสุราษฎร์ธานี ในการเข้ามามีส่วนร่วมในโครงการนี้ อีกทั้งยังให้การสนับสนุนช่วยเหลือกิจกรรมของทีมวิจัยในการดำเนินการตลอดมา อย่่างไรก็ตาม ความสำเร็จในการดำเนินการวิจัยไม่อาจจะบรรลุผลไปด้วยดีได้ หากไม่ได้รับความร่วมมือจากสำนักงานสหกรณ์จังหวัดสุราษฎร์ธานี สำนักงานพัฒนาชุมชนจังหวัดสุราษฎร์ธานี สำนักงานเกษตรจังหวัดสุราษฎร์ธานี และสำนักงานธนาคารเพื่อการเกษตรและสหกรณ์การเกษตรจังหวัดสุราษฎร์ธานี จึงขอขอบพระคุณทุกส่วนงานในความเอื้อเฟื้อและสนับสนุนทีมวิจัยจังหวัดสุราษฎร์ธานี มา ณ โอกาสนี้ด้วย

ทีมวิจัยสุราษฎร์ธานี

สารบัญ

	หน้า
คำนำ	1
สารบัญ	2
บทที่ 1 บทนำ	4
□ ข้อมูลของจังหวัดสุราษฎร์ธานี	4
□ สถานการณ์การดำเนินงานเกี่ยวกับกลุ่ม/องค์กร/สหกรณ์ ก่อนเข้าโครงการ	6
□ สถานการณ์การดำเนินงานเกี่ยวกับเครือข่ายพันธมิตรที่มีอยู่เดิม	8
□ สรุป	8
บทที่ 2 บทสังเคราะห์ข้อมูลคนจนในพื้นที่จังหวัดสุราษฎร์ธานี	10
□ แหล่งที่มา/วิธีการเก็บข้อมูล	10
□ ตารางวิเคราะห์ข้อมูลคนจนจดทะเบียน	11
□ บทสรุป	12
บทที่ 3 ขั้นตอน/กระบวนการสร้างเครือข่ายคุณค่าที่มิวิจัย	13
บทที่ 4 เครือข่ายที่เกิดขึ้น	15
□ ข้อสรุปจำนวน/รูปแบบ เครือข่าย	15
□ ความเป็นมาการดำเนินงานในเครือข่าย ปัจจุบันและวัตถุประสงค์	21
□ แนวทางการดำเนินงานที่ใช้ในกระบวนการสร้างเครือข่ายพันธมิตร	23
□ ปัจจัยแห่งความสำเร็จ ในการเชื่อมโยงเครือข่ายพันธมิตร	34
บทที่ 5 บทสังเคราะห์เครือข่ายคุณค่ากับการแก้ปัญหาความยากจน	35
□ ตัวแบบในการวิเคราะห์	35
□ ผลการสังเคราะห์ เครือข่ายคุณค่าที่ส่งผลต่อความสำเร็จในการแก้ปัญหาความยากจน	36

	หน้า
บทที่ 6 สรุปและข้อเสนอแนะ	37
□ สรุปผลการวิจัย	37
□ สรุปผลการดำเนินการของทีมวิจัย	40
□ ประโยชน์ที่นักวิจัยและทีมวิจัยได้รับ	43
□ ข้อเสนอแนะ	45
ภาคผนวก	46
□ ข้อมูลของบริษัทผู้ประมูตราคayangพารา (ยางแผ่น)	46
□ ภาพกิจกรรมการปฏิบัติงานของทีมวิจัย	48

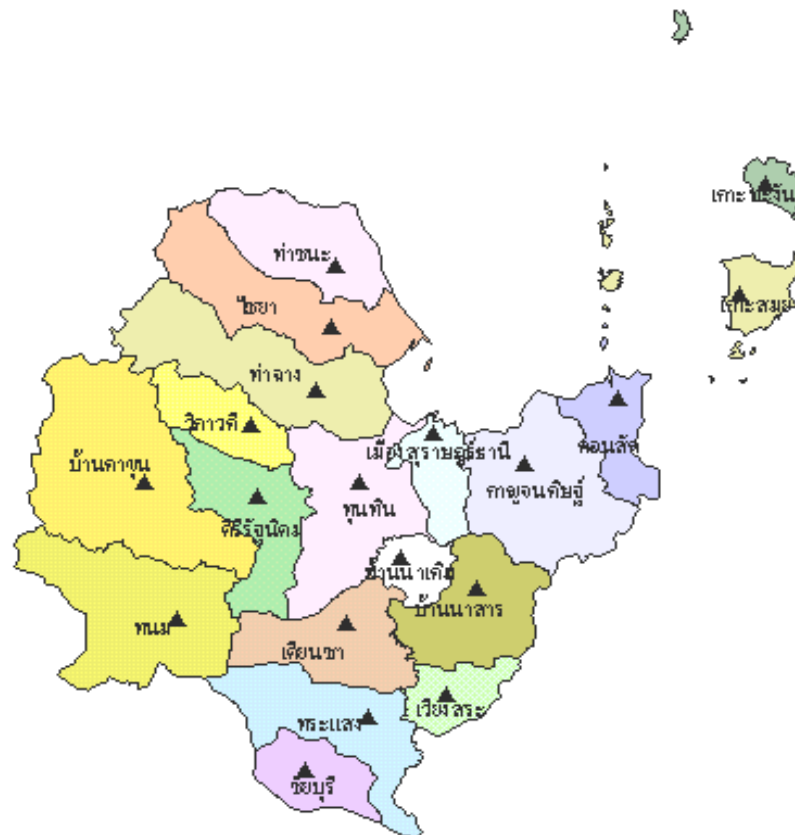
บทนำ

1.1 ข้อมูลของจังหวัดสุราษฎร์ธานี

จังหวัดสุราษฎร์ธานี ตั้งอยู่บนฝั่งตะวันออกของภาคใต้ มีเนื้อที่ประมาณ 12,891 ตารางกิโลเมตร มากที่สุดในภาคใต้ มีเกาะขนาดใหญ่ ได้แก่ เกาะสมุย และเกาะพะงัน จังหวัดสุราษฎร์ธานี มีอาณาเขตติดต่อ ดังนี้

- ทิศเหนือ ติดต่อกับจังหวัดชุมพรและอำเภอไทย
- ทิศใต้ ติดต่อกับจังหวัดนครศรีธรรมราช และกระบี่
- ทิศตะวันตก ติดต่อกับจังหวัดพังงาและระนอง
- ทิศตะวันออก ติดต่อกับอำเภอไทยและจังหวัดนครศรีธรรมราช

แผนที่แสดงที่ตั้งและอาณาเขต



ลักษณะภูมิประเทศ

เป็นภูเขาประมาณร้อยละ 49 ของพื้นที่ทั้งหมด ลักษณะภูมิประเทศดังกล่าวก่อให้เกิดลุ่มน้ำน้อยใหญ่จำนวนมาก

- สภาพดินฟ้าอากาศ ได้รับอิทธิพลลมมรสุมตะวันออกเฉียงเหนือ และลมมรสุมตะวันตกเฉียงใต้
- สภาพการเมืองการปกครอง แบ่งการปกครองออกเป็น 18 อำเภอ 1 กิ่ง 131 ตำบล 1061 หมู่บ้าน
- ประชากรจังหวัดสุราษฎร์ธานี มีประชากรทั้งสิ้น 303,902 ครัวเรือน เป็นชาย 473,707 คน หญิง 476,973 คน รวมประชากรทั้งสิ้น 905,608 คน

- สภาพทางเศรษฐกิจ รายได้เฉลี่ยของประชากร 81,137 บาท/คน/ปี รายได้ส่วนใหญ่มาจากภาคการเกษตร รองลงมา ได้แก่ ภาคอุตสาหกรรมและภาคธุรกิจการท่องเที่ยว ตามลำดับ พืชเศรษฐกิจของจังหวัด ได้แก่ ยางพารา และปาล์มน้ำมัน

จังหวัดสุราษฎร์ธานี ได้เข้าสู่ระบบบริการราชการจังหวัดแบบบูรณาการเพื่อการพัฒนาโดยให้ผู้ว่าราชการจังหวัดเป็นผู้บริหารสูงสุดของจังหวัด (CEO) ตั้งแต่วันที่ 1 ตุลาคม 2546 และทางจังหวัดได้กำหนดวิสัยทัศน์และยุทธศาสตร์ ในการพัฒนาจังหวัดสุราษฎร์ธานี ดังนี้

◆ วิสัยทัศน์จังหวัด (VISION)

“มุ่งสู่การเป็นศูนย์กลางขนส่งสินค้า ศูนย์กลางการเกษตรครบวงจรและผู้นำการท่องเที่ยวเชิงการท่องเที่ยวเชิงคุณภาพที่ยั่งยืนในภูมิภาค”

◆ เป้าประสงค์การพัฒนาจังหวัดสุราษฎร์ธานี

- (1) สร้างระบบเศรษฐกิจที่เติบโตอย่างสมดุลและกระจายการพัฒนาอย่างทั่วถึง
- (2) พัฒนาระบบเกษตรครบวงจรตั้งแต่การผลิตสินค้าคุณภาพและยั่งยืน
- (3) ส่งเสริมและพัฒนากการท่องเที่ยวของจังหวัดให้มีมาตรฐานคุณภาพและยั่งยืน
- (4) พัฒนาระบบการคมนาคมและการขนส่งทุกระบบ ทั้งทางบก (ระบบยานยนต์และระบบราง) ทางน้ำและอากาศให้มีมาตรฐานและเชื่อมโยง ครอบคลุมภูมิภาคใกล้เคียง
- (5) บริหารภายใต้อุดมการณ์และภารกิจหลักของการบริหารงานจังหวัดแบบบูรณาการ

◆ ประเด็นยุทธศาสตร์การพัฒนาจังหวัดสุราษฎร์ธานี

- (1) การเป็นศูนย์กลางขนส่งสินค้า
- (2) ศูนย์กลางการเกษตรครบวงจร
- (3) มุ่งสู่การเป็นศูนย์กลางการท่องเที่ยวเชิงคุณภาพที่ยั่งยืน

1.2 สถานการณ์การดำเนินงานเกี่ยวกับกลุ่ม/องค์กร/ สหกรณ์ ในพื้นที่จังหวัดสุราษฎร์ธานีก่อนเข้าโครงการ

➢ บทบาท ภารกิจ ของกลุ่ม/องค์กร/สหกรณ์ ในพื้นที่

ผลการศึกษสถานการณ์การดำเนินงานของกลุ่ม/องค์กรประชาชน ในพื้นที่จังหวัดซึ่งจำแนกได้เป็นกลุ่มสหกรณ์ที่จดทะเบียน กลุ่มองค์กรการเงิน กลุ่มอาชีพ และกลุ่ม/องค์กรประชาชน ซึ่งให้เห็นว่าสหกรณ์ที่จดทะเบียนซึ่งประกอบด้วย สหกรณ์การเกษตร สหกรณ์นิคม สหกรณ์ประมง สหกรณ์ออมทรัพย์ สหกรณ์ร้านค้าและสหกรณ์บริการมีทั้งที่เข้มแข็งและอ่อนแอบางส่วนประสบปัญหาการขาดทุน และส่วนใหญ่ยังไม่สามารถดำเนินการตามภารกิจและเจตนารมณ์ของสหกรณ์ได้ อีกทั้งบางส่วนยังไม่มีความชัดเจนในการแก้ไขปัญหาการทุจริตต่อความเป็นรูปธรรม สหกรณ์ออมทรัพย์ซึ่งเป็นสหกรณ์ที่อยู่ในข่ายมีผลประกอบการอยู่ในเกณฑ์ดี แต่เมื่อพิจารณาจากตัวเลขทางการเงินพบว่าเป็นการเติบโตอันมีผลมาจากขนาดของหนี้สินที่เพิ่มขึ้นแต่ไม่ได้มาจากผลการประกอบการทางการเงินอย่างแท้จริง ซึ่งปรากฏการณ์นี้สามารถเห็นได้จากฐานะความเป็นอยู่ของสมาชิกที่ไม่ได้มีคุณภาพชีวิตที่ดีขึ้นเพียงพอ เป็นเพียงการเพิ่มภาระหนี้สินควบคู่ไปกับการเพิ่มขึ้นของทรัพย์สินที่ไม่ก่อให้เกิดรายได้แต่อย่างใด กลุ่มองค์กรการเงินมีจุดเด่นเกี่ยวกับตัวผู้นำ และแกนนำขององค์กรที่เต็มไปด้วยอุดมการณ์และจิตวิญญาณสหกรณ์ และพบว่าหลายองค์กรยังขาดทักษะและประสบการณ์ในการจัดการทางการบริหารและการจัดการทางการเงิน นอกจากนี้องค์กรทางการเงินยังประสบปัญหาการสืบทอดทายาทที่จะเป็นแกนนำในอนาคต หากผู้นำเดิมซึ่งเป็นผู้ก่อการและก่อตั้งองค์กรทางการเงินในระยะเริ่มต้นการจัดตั้งองค์กรทางการเงิน ถึงวาระสิ้นสุด ทั้งนี้ในส่วนของกลุ่มอาชีพและกลุ่มอื่น ๆ กว่าร้อยละ 50 เป็นกลุ่มอาชีพที่ถูกจัดตั้งขึ้นและดำเนินการภายใต้กรอบนโยบายภาครัฐ ในช่วงสมัยรัฐบาลปัจจุบันไม่ได้เกิดขึ้นจากมูลเหตุพื้นฐานของความต้องการอย่างแท้จริงของชุมชนที่สามารถดำรงสถานภาพอยู่ได้ในปัจจุบัน มีผลมาจากการได้รับการสนับสนุนทางการเงินจากภาครัฐเป็นหลัก ดังนั้นแม้ว่ากลุ่มเหล่านี้จะได้รับสนับสนุนและพัฒนาทักษะ และเรียนรู้ประสบการณ์ ตลอดจนผ่านการฝึกอบรมและพัฒนาบุคลากร จากส่วนราชการเป็นอย่างดี ก็ยังไม่เป็นที่น่าเชื่อถือได้ว่าหากสิ้นสุดการอุดหนุนจากภาครัฐหรือส่วนราชการแล้วจะสามารถดำรงสถานภาพของกลุ่ม/องค์กรไว้ได้หรือไม่

➢ บทวิเคราะห์ จุดเด่น จุดด้อย ปัญหา อุปสรรคของกลุ่ม/องค์กร/สหกรณ์

การวิเคราะห์ปัจจัยสภาพแวดล้อม มีความจำเป็นอย่างยิ่ง ในการนำไปใช้กำหนดกรอบทิศทางการดำเนินงานของกลุ่ม/องค์กร/สหกรณ์ปัจจัยสภาพแวดล้อมที่จะนำมาพิจารณา แบ่งได้เป็น 2 ปัจจัยคือ

- ปัจจัยแรก เป็นปัจจัยสภาพแวดล้อมภายนอก ซึ่งประกอบด้วย ปัจจัยสภาพแวดล้อมทั่วไป ได้แก่ เศรษฐกิจ สังคม กฎหมาย นโยบายรัฐ นวัตกรรม/เทคโนโลยี ปัจจัยสภาพแวดล้อมดำเนินการ ได้แก่ สมาชิก/คู่แข่ง คู่ค้า/พันธมิตร หน่วยงานรัฐที่เกี่ยวข้อง

- ปัจจัยสอง เป็นปัจจัยสภาพแวดล้อมภายใน ประกอบด้วย ข้อบังคับ/ระเบียบ โครงสร้าง องค์กร ระบบงานการเงิน คณะกรรมการฝ่ายจัดการ สำนักงาน วัสดุอุปกรณ์ บริการ

จากผลการศึกษาของทีมวิจัย พบว่า สภาพแวดล้อมทั้งที่เป็นปัจจัยสภาพแวดล้อมภายนอก และปัจจัยสภาพแวดล้อมภายใน ของกลุ่ม/องค์กรและสหกรณ์ มีลักษณะใกล้เคียงกัน มีความแตกต่างกัน เฉพาะในส่วนของการดำเนินการที่เกี่ยวข้องรูปแบบขององค์กรที่จำแนกได้เป็นกลุ่ม/องค์กรที่จดทะเบียน และไม่จดทะเบียน กรอบแนวคิดพื้นฐาน กระบวนการที่ใช้ในการปฏิบัติ ล้วนผูกพันและยึดติดกับปรัชญา สหกรณ์เป็นหลัก จุดเด่น จุดด้อย ปัญหาและอุปสรรค ของกลุ่ม/องค์กร/สหกรณ์ จึงไม่อาจจะจำแนกความแตกต่างในหลักการที่สำคัญ ๆ และยังมีผลให้กลุ่มองค์กรเหล่านั้นดำรงอยู่รอดจนถึงทุกวันนี้ได้ ปรากฏการณ์ที่ปรากฏอยู่ทุกวันนี้ ไม่ว่าจะอยู่ในรูปแบบของกลุ่ม/องค์กรหรือสหกรณ์ก็ดี ล้วนแต่มีวิวัฒนาการมาจากกลุ่มชุมชนขนาดเล็กที่ถูกก่อตั้งด้วยการมองเห็นปัญหา หรือประโยชน์ที่จะต้องร่วมมือกันในการแก้ไข และสามารถก่อให้เกิดประโยชน์ร่วมกันเป็นสำคัญ ปัจจัยสภาพแวดล้อม ทั้งจากปัจจัยภายในและภายนอก ล้วนแล้วแต่มีส่วนอย่างยิ่งทั้งในด้านการพัฒนาหรือชักนำไปสู่การเสื่อมถอยของกลุ่ม/องค์กรเหล่านี้ ความพยายามของภาครัฐหรือหน่วยงานเอกชนที่เข้าไปเกี่ยวข้องกับกลุ่ม/องค์กรเหล่านี้ เป็นเพียงเครื่องสำอางที่เพียงแต่ขลิบผิวหน้าให้ดูดีขึ้นในระยะหนึ่ง แต่ไม่สามารถจะปรับเปลี่ยนเค้าโครงของรูปหน้าได้แต่อย่างใด นอกจากนี้หน่วยงานที่เข้ามาในลักษณะของการสนับสนุน การดำเนินงานของกลุ่ม/องค์กร ส่วนใหญ่แอบแฝงเข้ามาเพื่อแสวงหาประโยชน์ในรูปแบบของการได้มีหน้ามีตา มีผลงานที่ตนเองจะได้แอบอ้างได้ว่าเป็นผู้มีคุณประโยชน์และให้การสนับสนุนแก่กลุ่ม/องค์กร จนสามารถพัฒนาตนเองได้จนถึงทุกวันนี้ทั้งนี้เพื่อใช้เป็นใบเบิกทางในการขอรับสนับสนุนงบประมาณหรือเลื่อนชั้น เลื่อนตำแหน่งของตนต่อไปในอนาคต ความจริงดังกล่าวได้กลายเป็นวัฒนธรรมที่ถูกสืบทอดไปยังชนรุ่นแล้วรุ่นเล่า จนกระทั่งถึงทุกวันนี้ได้พิสูจน์ให้เห็นอย่างชัดเจนว่าเมื่อใดที่กลุ่ม/องค์กร ที่ภาครัฐหรือเอกชนเข้ามาเกี่ยวข้องในรูปแบบใด ๆ ก็แล้วแต่ กลุ่มและองค์กรนั้น ๆ ก็จะถูกบิดเบือนเจตนาرمى มีหน้าซ้ำยังถูกนำไปใช้เป็นเครื่องมือต่อรอง ทั้งในทางการเมือง เศรษฐกิจ สังคม ดังเช่นปรากฏให้เห็นอย่างสม่ำเสมอ

1.3 สถานการณ์การดำเนินงานเกี่ยวกับเครือข่ายพันธมิตรที่มีอยู่เดิมในพื้นที่จังหวัดสุราษฎร์ธานี

สถานการณ์ความร่วมมือของกลุ่ม/องค์กร ในพื้นที่จังหวัดสุราษฎร์ธานี ในรูปเครือข่ายพันธมิตร พบว่าเป็นไปในลักษณะของเครือข่ายพันธมิตรที่เปราะบาง โดยพบว่าการเกิดขึ้นของเครือข่ายพันธมิตรมี 2 ลักษณะ ลักษณะแรก เป็นเครือข่ายที่ภาครัฐและส่วนราชการที่เกี่ยวข้อง จัดตั้งขึ้นโดยเชื่อมโยงกลุ่ม/องค์กรตั้งแต่ระดับตำบล อำเภอ จนถึงระดับจังหวัด ลักษณะที่สอง เป็นเครือข่ายที่กลุ่ม/องค์กรประชาชน เชื่อมโยงด้วยกันเองภายใต้การพึ่งพาและช่วยเหลือกัน ทางการเงินและกิจกรรมทางธุรกิจเป็นพื้นฐานหลัก ทั้งนี้ บางเครือข่ายมีการเชื่อมโยงในลักษณะพื้นที่เดียวกันหรือใกล้เคียงกัน ในขณะที่บางเครือข่ายมีการเชื่อมโยงพื้นที่ของแต่ละอำเภอขึ้นอยู่กับปัจจัยของตัวผู้นำและคณะกรรมการกลุ่ม/องค์กรประชาชนนั้นเป็นตัวชี้วัดที่สำคัญ

สำหรับบทบาทภารกิจของเครือข่ายพันธมิตรที่มีอยู่เดิมเป็นบทบาทภารกิจเฉพาะกาล ขึ้นอยู่กับเหตุผลและความจำเป็นที่จะต้องพึ่งพากันหรือได้รับการกระตุ้นจากหน่วยงานภาครัฐและหรือองค์กรเอกชน ที่จะเข้ามาผลักดันฟื้นฟูในแต่ละช่วงระยะเวลาที่ได้รับนโยบายที่จำเป็นจะต้องพึ่งพาเครือข่ายพันธมิตรที่มีอยู่ โครงสร้างการบริหารจัดการขององค์กรเครือข่ายพันธมิตร ไม่มีความชัดเจน เกี่ยวกับอำนาจหน้าที่ ความรับผิดชอบของคณะผู้บริหาร ประกอบกับผู้นำองค์กรเครือข่ายพันธมิตรที่ได้รับการคัดเลือก หรือแต่งตั้งให้เป็นคณะผู้บริหารเครือข่ายมักมีภาระกิจ ทั้งที่ส่วนราชการมอบหมายให้เกือบครบทุกส่วนงานที่มีอยู่ในพื้นที่และในขณะเดียวกันยังต้องมีหน้าที่รับผิดชอบต่อองค์กรและชุมชนที่ตนเองสังกัดหรือเป็นแกนนำอยู่เดิมจนไม่มีเวลาเพียงพอ แต่การเข้ามาบริหารจัดการเครือข่ายพันธมิตรได้อย่างมีประสิทธิภาพ ผลพวงจากบริบทดังกล่าว ยังมีผลให้กิจกรรมที่ดำเนินการระหว่าง กลุ่ม/องค์กรประชาชน ที่ร่วมกันเป็นพันธมิตรถูกมองเป็นเป้าหมายรองเสียเป็นส่วนใหญ่

1.4 สรุป

ผลการสังเคราะห์สถานการณ์ของขบวนการสหกรณ์ตามโครงการประสานงานเพื่อพัฒนากรอบแนวคิดสำหรับชุดโครงการวิจัยด้านสหกรณ์ (จุฬาลงกรณ์และคณะ, 2537) ซึ่งชี้ให้เห็นว่ากลุ่ม/องค์กรประชาชนที่มีพหุคุณเป็นสหกรณ์นั้น มีทั้งที่เป็น “สหกรณ์” และ “มิได้เป็นสหกรณ์” ซึ่งต่างฝ่ายก็มีจุดเด่นจุดด้อยแตกต่างกันไปสำหรับองค์กรประชาชนที่จดทะเบียนตามพระราชบัญญัติสหกรณ์เป็น “สหกรณ์” นั้น มีจุดเด่นตรงที่มีสถานภาพเป็น “นิติบุคคล” และมีระบบเครือข่ายที่เรียกกันว่าขบวนการสหกรณ์ โดยมีสันนิบาตสหกรณ์แห่งประเทศไทยเป็นองค์กรกลางระดับสูงที่จัดตั้งขึ้นมาโดยมีจุดมุ่งหมายในการพัฒนาความร่วมมือกันตามวิธีการสหกรณ์ ปัญหาที่สำคัญของการสหกรณ์ก็คือยังมีสหกรณ์อีกจำนวนมากที่ยังไม่สามารถดำเนินงานได้อย่างมีประสิทธิภาพ เมื่อพิจารณาแล้วพบว่ามิสาเหตุหลายประการ ได้แก่ การขาดการมีส่วนร่วมของสมาชิก ผู้บริหารและฝ่ายจัดการสหกรณ์ยังไม่มีศักยภาพและความพร้อมในการบริหารจัดการ จึงมักเห็นปรากฏการณ์ที่สหกรณ์ยังต้องพึ่งพาความช่วยเหลือจากรัฐ จนเป็นที่มาของคำว่า “สหกรณ์ถูกครอบงำจากรัฐ” ในขณะเดียวกันกลุ่ม/องค์กรประชาชนที่มีพหุคุณเป็นสหกรณ์ แต่มิได้จดทะเบียนเป็น

สหกรณ์นั้นมีจุดเด่นคือ ส่วนใหญ่กลุ่ม/องค์กร ประชาชนเหล่านั้นมักเกิดจากการรวมตัวของประชาชนเอง มีผู้นำที่เข้มแข็งและมีอุดมการณ์ สมาชิกเข้ามามีส่วนร่วมอย่างจริงจังจึงทำให้กลุ่ม/องค์กรเหล่านี้มุ่งมั่นไปที่กิจกรรมส่งเสริมการออมและการให้เงินกู้แก่สมาชิกเป็นสำคัญ และในปัจจุบันได้มีการพัฒนาระบบเครือข่ายความร่วมมือเพื่อสร้างความเป็นปึกแผ่นมากขึ้นเรื่อย ๆ แต่มีประเด็นที่เป็นข้อสังเกตคือ เมื่อใดที่กลุ่ม/องค์กร ขาดผู้นำไปมักจะประสบปัญหาการดำเนินงานและก่อให้เกิดความเสียหายแก่สมาชิกอย่างต่อเนื่อง นอกจากนี้ยังพบว่า การพัฒนาขบวนการสหกรณ์ในอดีตที่ผ่านมา ยังคงปิดตัวอยู่ในแวดวงของสหกรณ์เท่านั้น ไม่มีการขยายเครือข่ายไปเชื่อมโยงกับขบวนการสหกรณ์ภาคประชาชนที่เข้มแข็ง ยังคงเป็นไปในลักษณะที่ต่างฝ่ายต่างอยู่ ไม่มีการเสริมสร้างความร่วมมือที่จะเรียนรู้ซึ่งกันและกันและพัฒนาไปด้วยกัน

ประเด็นที่เป็นแง่คิดสำหรับการพัฒนา คือ ทำอย่างไรจึงจะให้สมาชิกกลุ่ม/องค์กรประชาชน ทั้งที่จดทะเบียนเป็นสหกรณ์ และสหกรณ์ภาคประชาชนมีการช่วยเหลือเกื้อกูลกัน เพื่อประโยชน์ซึ่งกันและกัน และทำอย่างไรองค์กร/หน่วยงานที่ให้การสนับสนุนกลุ่ม/องค์กรประชาชนเหล่านี้ มีการประสานความร่วมมือที่จะก่อให้เกิดผลดีต่อภาพรวมในการพัฒนา โดยไม่อยู่ในลักษณะที่หลายฝ่ายมองว่าเป็นการแย่งชิงประชาชนอย่างที่เป็นอยู่

ข้อสรุปที่ทุกฝ่ายเห็นตรงกันสำหรับแนวทางการพัฒนาขบวนการสหกรณ์ซึ่งได้กำหนดไว้ในแผน พัฒนาสหกรณ์ พ.ศ. 2546-2549 ชี้แนะว่าพัฒนาขบวนการสหกรณ์ควรมุ่งเน้นไปที่การพัฒนาคน ให้ปรากฏคุณค่าสหกรณ์ในตัวคนอย่างแท้จริง เพื่อคนเหล่านั้นจะได้มีศักยภาพและความพร้อมในการเข้าไปมีส่วนร่วมในการพัฒนาองค์กรของตนเพื่อประโยชน์แก่สมาชิกชุมชน สังคม ตามวิถีสหกรณ์ต่อไป

บทที่ 2

บทสังเคราะห์ข้อมูลคนจนในพื้นที่จังหวัดสุราษฎร์ธานี

2.1 แหล่งที่มาของข้อมูล

1. ศูนย์อำนวยการปฏิบัติการต่อสู้เพื่อเอาชนะความยากจน จังหวัดสุราษฎร์ธานี (ศตจ.จ.สตู)
2. ที่ทำการปกครองจังหวัดสุราษฎร์ธานี
3. สำนักงานสหกรณ์จังหวัดสุราษฎร์ธานี

วิธีการเก็บข้อมูล

วิธีการจัดเก็บข้อมูลคนจนในพื้นที่จังหวัดสุราษฎร์ธานี ใช้วิธีการติดต่อประสานงานหน่วยงานภาครัฐ โดยขอความร่วมมือ ขอสำเนารายงาน โครงการแก้ไขปัญหาความยากจนจากส่วนงานตามที่กล่าวข้างต้นเป็นข้อมูลหลัก ทั้งนี้ การจัดเก็บข้อมูลคนจนจากสหกรณ์ที่จดทะเบียนและสหกรณ์ภาคประชาชนอาศัยวิธีการขอความร่วมมือ โดยติดต่อทั้งที่เป็นทางการและไม่เป็นทางการ รวมตลอดถึงการขอความร่วมมือจากที่ว่าการอำเภอ เพื่อรับทราบข้อมูลโดยตรงของอำเภอ และนำมาตรวจสอบรายชื่อสมาชิกกับสหกรณ์ที่จดทะเบียนและสหกรณ์ที่ไม่ได้จดทะเบียน

2.2 ตารางวิเคราะห์ข้อมูลคนจนจดทะเบียน

ลำดับ	รายการ	จำนวนคนจนจดทะเบียน (ราย)	ค่าร้อยละ
1	ประชากรในจังหวัด	153,885	100
2	ผู้จดทะเบียนคนจนในจังหวัด	153,885	100
	2.1 แบ่งตามพื้นที่	153,885	100
	2.2 แบ่งตามปัญหาความยากจน	153,885	100
	- ปัญหาที่ดิน	92,416	60.05
	- ปัญหาคนเร่ร่อน	75	0.04
	- ปัญหาอาชีพผิดกฎหมาย	126	0.08
	- ปัญหารายได้ที่เหมาะสม	2,114	1.37
	- ปัญหาถูกหลอกลวง	626	0.40
	- ปัญหาหนี้สิน	32,572	21.20
	- ปัญหาที่อยู่อาศัย	19,854	12.90
	- ปัญหาอื่น ๆ	6,102	3.96
3	สมาชิกสหกรณ์	19,738	100
	- สหกรณ์จดทะเบียน	8,673	43.95
	- สหกรณ์ภาคประชาชน	11,065	56.05
4	สมาชิกสหกรณ์ที่เข้าร่วมเครือข่ายประชาชน	1,150	100
	- สหกรณ์จดทะเบียน	738	64.17
	- สหกรณ์ภาคประชาชน	412	35.82

2.3 บทสรุป

จากการศึกษาของทีมวิจัยสุราษฎร์ธานีเกี่ยวกับนโยบายการแก้ไขปัญหาคความยากจนของรัฐบาลในกรณีของจังหวัดสุราษฎร์ธานี ทำให้ทราบว่าปัญหาที่มีสัดส่วนของคนจนจดทะเบียนในพื้นที่สูงสุด 3 ลำดับแรก ได้แก่ ปัญหาที่ดิน ร้อยละ 60.05 ปัญหาหนี้สิน ร้อยละ 21.20 และปัญหาที่อยู่อาศัย ร้อยละ 12.90 ในทางกลับกัน ผลการแก้ไขปัญหาดังกล่าวกลับได้รับการเยียวยาแก้ไขแล้วเสร็จ เมื่อเปรียบเทียบกับปัญหาคความยากจนในกรณีอื่น ๆ อีก 5 กรณีที่ดำเนินการแก้ไข กลับมีสัดส่วนที่ได้รับการแก้ไขน้อยที่สุด กล่าวคือปัญหาหนี้สิน ได้รับการแก้ไขแล้วคิดเป็นร้อยละ 80 ส่วนปัญหาที่ดินและปัญหาที่อยู่อาศัย ได้รับการแก้ไขแล้วเพียงร้อยละ 49 และร้อยละ 50 ตามลำดับ สาเหตุของความแตกต่างในการแก้ไขปัญหาค พบว่าปัญหาหนี้สิน มีหน่วยงานซึ่งเข้ามารับผิดชอบโดยตรงในการแก้ไขปัญหาค ได้แก่ ที่ว่าการอำเภอและสถาบันการเงินที่เกี่ยวข้อง ซึ่งสถาบันการเงิน โดยส่วนใหญ่มีแนวทางและวิธีปฏิบัติที่ชัดเจนอยู่ก่อนแล้ว ประกอบกับสถาบันการเงินที่เข้ามาดำเนินการส่วนใหญ่เป็นปัญหาที่เกี่ยวข้องกับสถาบันการเงินของรัฐ ซึ่งรัฐบาลและสถาบันการเงินได้บรรลุข้อตกลงในความร่วมมือ โดยกำหนดเป็นเงื่อนไขของการประเมินผลการปฏิบัติงานของสถาบันการเงินนั้น ๆ ได้อย่างชัดเจน จึงส่งผลให้นโยบายภาครัฐที่เกี่ยวข้องกับปัญหาหนี้สินทั้งใน และนอกระบบได้รับการแก้ไขที่ค่อนข้างรวดเร็วกว่าปัญหาที่ดินและปัญหาที่อยู่อาศัย อย่างไรก็ตามข้อจำกัดที่เป็นปัญหาสำคัญที่ส่งผลให้การแก้ไขปัญหาคที่ดินและปัญหาที่อยู่อาศัย ยังไม่ได้รับการแก้ไขแล้วเสร็จ มีสาเหตุมาจากสภาพข้อเท็จจริงของปัญหาซึ่งมีความหลากหลาย ซับซ้อน และถูกทอดทิ้งมายาวนาน ประกอบกับมีส่วนงานที่เกี่ยวข้องมีหลายกรม/กอง ทั้งกระทรวงเดียวกันและต่างกระทรวง บางส่วนงานไม่มีหน่วยงานรับผิดชอบโดยตรงในพื้นที่ ทำให้มีความยุ่งยากในการประสานงานแก้ไขปัญหาค อีกทั้งปัญหาดังกล่าวหากจะแก้ไขตามข้อเท็จจริง อาจส่งผลกระทบต่อเนื่องทั้งภาคเอกชนและภาครัฐอย่างแพร่หลาย หนาซ้ำยังเกี่ยวพันถึงผลประโยชน์ของกลุ่มอิทธิพล กลุ่มผลประโยชน์ที่มีสายสัมพันธ์โยงใยอย่างซับซ้อน จึงเป็นผลให้การแก้ไขปัญหาคไม่อาจบรรลุผลได้เท่าที่ควร อย่างไรก็ตามแม้การแก้ไขปัญหาคในภาพรวม ยังไม่มีความคืบหน้าเท่าที่ควร แต่ยังสามารถกล่าวได้ว่าเป็นยุคสมัยที่มีการหยิบยกปัญหาคความยากจนมาดำเนินการแก้ไขอย่างเป็นรูปธรรมที่ชัดเจนมากที่สุด อย่างน้อยที่สุดก็ยังสามารถพูดได้อย่างเต็มปากว่าการประกาศสงครามเพื่อเอาชนะความยากจน ได้ถูกป่าวประกาศสู่สาธารณชนเพื่อรับรู้รับทราบ โดยทั่วกัน แม้การจัดทัพและเคลื่อนกำลังพลเข้าสู่สงครามจะดูสับสนและไม่เป็นที่น่าประทับใจอยู่แต่อย่างน้อยก็ยังถือว่านับแต่นี้ต่อไปไม่ว่ารัฐบาลใดเข้ามาบริหารประเทศในอนาคต จำเป็นจะต้องถือธงชัย การแก้ไขปัญหาคความยากจนเป็นหนึ่งในนโยบายอีกหลาย ๆ นโยบายในการบริหารประเทศต่อไป จนกว่าสงครามจะยุติอย่างสงบราบคาบ

บทที่ 3

ขั้นตอน/กระบวนการสร้างเครือข่ายคุณค่าของทีมวิจัย

ลำดับ ที่	วัน/เดือน/ปี	กระบวนการ/วิธีการ ของทีมวิจัย	กลุ่มเป้าหมาย (จำนวน/คน)	สถานที่	ผลที่เกิดจากกระบวนการ
1	28 พ.ย. 48	การประชุมสัมมนาเชิง ปฏิบัติการ	100 คน	ร.ร.เทศบาล 4 อ.เมือง จ.สุราษฎร์ธานี	เปิดตัวโครงการ / ชี้แจง ความเป็นมาและวัตถุประสงค์ โครงการ
2	6 ธ.ค. 48	การสนทนากลุ่มเป้าหมาย	20 คน	ร.ก.ส.สาขาคอนสัค อ.คอนสัค	ชี้แจงโครงการ เชิญชวน เข้าร่วมโครงการ
3	12 ธ.ค. 48	การสนทนากลุ่มเป้าหมาย	22 คน	ที่ว่าการ อ.เคียนซา อ.เคียนซา	ชี้แจงโครงการ เชิญชวน เข้าร่วมโครงการ
4	19 ธ.ค. 49	การสนทนากลุ่มเป้าหมาย	26 คน	ร.ก.ส.สาขาพระแสง อ.พระแสง	ชี้แจงโครงการ เชิญชวน เข้าร่วมโครงการ
5	29 ธ.ค. 48	การประชุมเชิงปฏิบัติ	60 คน	ห้องอาหารคุ้มเขาวง อ.บ้านตาขุน	ศึกษาข้อมูลพื้นฐานและเชิญ ชวนเข้าร่วมเครือข่าย
6	8 ก.พ. 49	การจัดเวทีแลกเปลี่ยน(เช้า)	80 คน	เขื่อนรัชชประภา อ.บ้านตาขุน	กำหนดวิสัยทัศน์/กรอบทิศทาง เครือข่ายรวบรวมขงพารา
7	8 ก.พ. 49	การจัดเวทีแลกเปลี่ยน (บ่าย)	40 คน	เขื่อนรัชชประภา อ.บ้านตาขุน	กำหนดวิสัยทัศน์/กรอบทิศทาง เครือข่ายรวบรวมขงพารา
8	14 ก.พ. 49	การสนทนากลุ่มเป้าหมาย	50 คน	สนง.สกก.บ้านนาสาร อ.บ้านนาสาร	การเชื่อมโยงเครือข่าย
9	28 ก.พ. 49	เวทีแลกเปลี่ยนเรียนรู้	50 คน	บ้านคีรีรอบ อ.กาญจนดิษฐ์	กำหนดวิสัยทัศน์/กรอบทิศทาง เครือข่าย
10	7 เม.ย. 49	การประชุมแบบมีส่วนร่วม (เช้า) การประชุมแบบมีส่วนร่วม (เช้า)	44 คน 33 คน	สนง.สกก.เขานาใน อ.พนม สนง.สกก.บ้านตาขุน อ.บ้านตาขุน	การเชื่อมโยงเครือข่าย การจัดทำแผนการปฏิบัติการ เพื่อเชื่อมโยงเครือข่าย

ลำดับ ที่	วัน/เดือน/ปี	กระบวนการ / วิธีการ ของทีมวิจัย	กลุ่มเป้าหมาย (จำนวน/คน)	สถานที่	ผลที่เกิดจากกระบวนการ
11	10 เม.ย.49	การประชุมสัมมนาเชิง ปฏิบัติการ	24 คน	สนง.สกก.บ้านนาสาร อ.บ้านนาสาร	การวิเคราะห์ศักยภาพกลุ่มและ การเชื่อมโยงเครือข่ายพันธมิตร แก่คณะกรรมการสหกรณ์ และสมาชิก
12	11 พ.ค.49	การศึกษาดูงาน	40 คน	กลุ่มผลิตยางพารา บ้านทุ่งทับเขือก อ.เขาพนม จ.กระบี่	แลกเปลี่ยนเรียนรู้กับกลุ่มพัฒนา คุณภาพยางแผ่น
13	13 พ.ค. 49	การวิเคราะห์จุดอ่อนจุดแข็ง ปัญหาและ โอกาส	50 คน	สนง.สกก.เขานาใน อ.พนม	การวิเคราะห์ SWOT และความ เป็นไปได้ของการเชื่อมโยง เครือข่าย
14	8 มิ.ย. 49	การจัดเวทีแลกเปลี่ยนเรียนรู้	100 คน	คุ้มเขาวง อ.บ้านตาขุน	การจัดทำแผนขั้นตอนกระบวนการ การเชื่อมโยงแต่ละเครือข่าย
15	9 มิ.ย. 49	การสนทนากลุ่มเป้าหมาย	30 คน	โรงเรียนเทศบาล 4 อ.เมือง	การหนุนเสริมการเชื่อมโยง เครือข่าย
16	18 ก.ค. 49	การจัดเวทีสัมมนากลุ่มย่อย	29 คน	สนง.สกก.เขานาใน อ.พนม จ.สุราษฎร์ธานี	การหนุนเสริมการเชื่อมโยง เครือข่าย
17	24 ก.ค. 49	การจัดเวทีแลกเปลี่ยนเรียนรู้	55 คน	โรงแรมเสาวลักษณ์ อ.เมือง จ.สุราษฎร์ธานี	การหนุนเสริมการเชื่อมโยง เครือข่าย เก็บข้อมูลและ รายละเอียดเพิ่มเติม
18	3 ส.ค. 49	การจัดเวทีแลกเปลี่ยนเรียนรู้	30 คน	กลุ่มออมทรัพย์ บ้านเขานาใน อ.พนม จ.สุราษฎร์ธานี	การติดตามผลการเชื่อมโยง เครือข่าย
19	5 ส.ค. 49	การประชุมแบบมีส่วนร่วม	45 คน	โรงแรมบรรจงบุรี อ.เมือง จ.สุราษฎร์ธานี	การติดตามผลการเชื่อมโยง เครือข่าย
20	7 ส.ค. 49	การสนทนากลุ่มเป้าหมาย	22 คน	ร.ก.ส.สาขาบ้านตาขุน อ.บ้านตาขุน	สรุปผลการเชื่อมโยงเครือข่าย
21	10 ส.ค. 49	การประชุมสัมมนาและ จัดทำพิธีลงนามข้อตกลง	20 คน	สนง.ร.ก.ส.จังหวัด สุราษฎร์ธานี	สรุปผลการเชื่อมโยงเครือข่าย และลงนามบันทึกข้อความ

บทที่ 4

เครือข่ายที่เกิดขึ้น

4.1 ข้อสรุปจำนวน / รูปแบบเครือข่ายที่เป็นผลงานของทีมวิจัยสุราษฎร์ธานี

การสร้างเครือข่ายพันธมิตรของกลุ่ม/องค์กรประชาชน ในพื้นที่จังหวัดสุราษฎร์ธานีในที่นี่มีวัตถุประสงค์สำคัญที่จะสร้างความเข้มแข็งและยั่งยืนแก่กลุ่ม/องค์กรประชาชน ซึ่งจะนำไปสู่การเป็นที่พึ่งของสมาชิกตามเป้าหมายของสหกรณ์

ทีมวิจัยสุราษฎร์ธานีได้แบ่งการวิจัยในลักษณะของการวิจัยเชิงปฏิบัติการแบบมีส่วนร่วมโดยใช้เวลา 1 ปี มีกระบวนการทำงานสร้างเครือข่ายพันธมิตรและผลดำเนินงานในส่วนของการเชื่อมโยงเครือข่ายในที่นี่จะสรุปให้เห็นในรูปของ data flow diagram ซึ่งจะช่วยให้เห็นขั้นตอนกระบวนการทำงานของทีมวิจัยตลอดจนรูปแบบการสร้างเครือข่ายที่เกิดขึ้น

ขั้นตอนการดำเนินการของทีมวิจัย

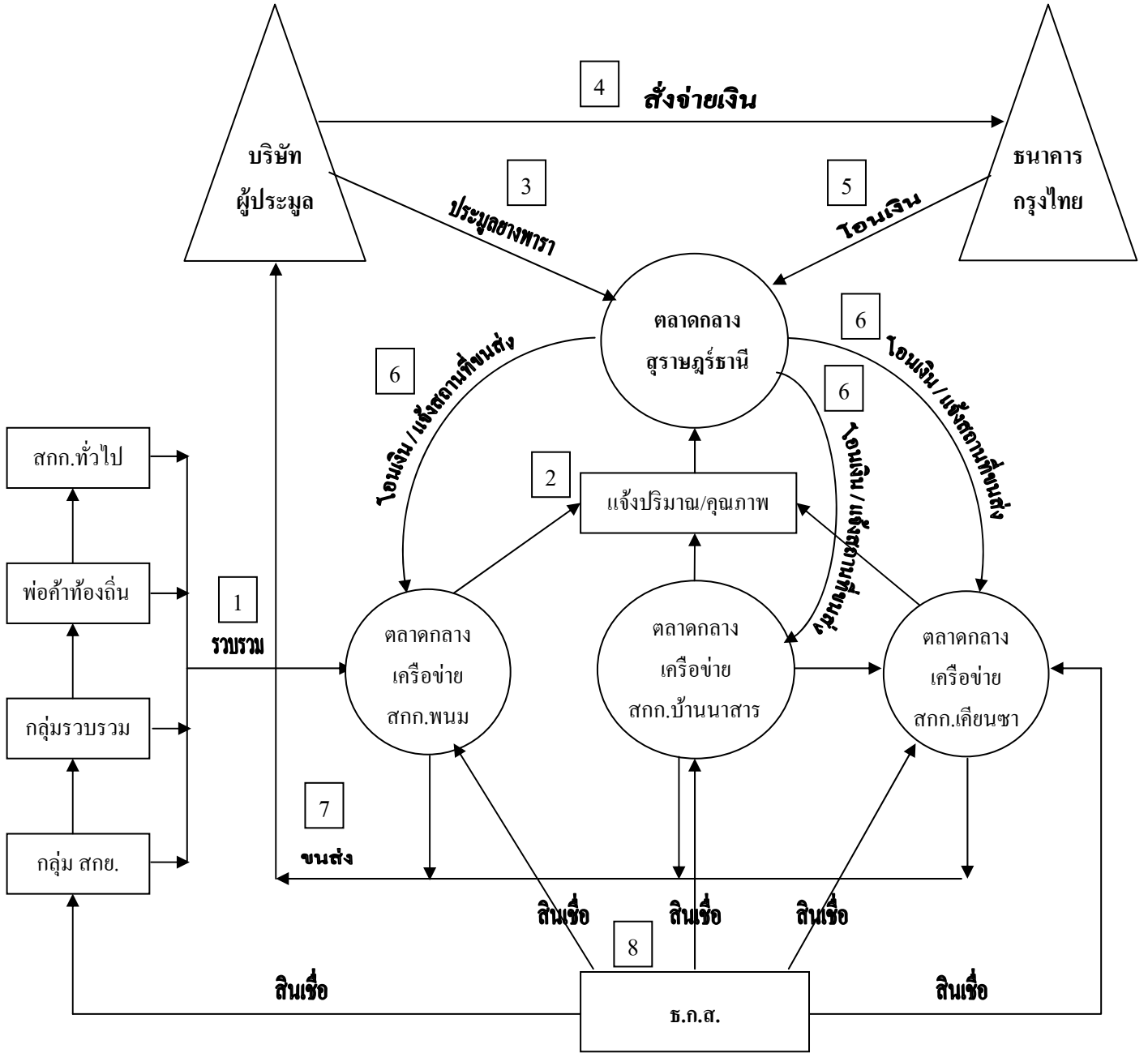
1. ศึกษาข้อมูลพื้นฐาน/ภาคีที่เกี่ยวข้อง เพื่อวิเคราะห์ศักยภาพของกลุ่ม/องค์กรประชาชน เพื่อคัดเลือกและเชิญชวนเข้าร่วมโครงการ โดยผ่านเวทีชี้แจงทำความเข้าใจแก่ผู้นำกลุ่ม/องค์กรในพื้นที่ต่าง ๆ
2. การจัดประชุมเชิงปฏิบัติการและเวทีการเรียนรู้เพื่อแลกเปลี่ยนองค์ความรู้ โดยมุ่งเน้นให้เห็นความสำคัญของการช่วยเหลือเกื้อกูล และประโยชน์การพึ่งพาซึ่งกันและกัน
3. การจัดเวทีการเรียนรู้เพื่อโน้มน้าว ให้ที่ประชุมเห็นชอบให้มีเครือข่ายพันธมิตร รูปแบบโครงสร้างของเครือข่ายที่ควรจะเป็นรวมตลอดถึงการกำหนดวิสัยทัศน์/กรอบทิศทางการทำงานเครือข่าย
4. การจัดทำแผนปฏิบัติการของแต่ละเครือข่ายเพื่อให้เกิด การเชื่อมโยงเครือข่ายที่มั่นคง/ยั่งยืน
5. การหนุนเสริมให้เกิดการปฏิบัติงานแต่ละเครือข่ายเป็น ไปตามแผนปฏิบัติการรวมถึงการติดตามประเมินผลการปฏิบัติงานตามแผน
6. การจัดโครงการศึกษาดูงาน เพื่อให้มาประยุกต์ใช้ในการเชื่อมโยงเครือข่าย
7. การหนุนเสริมให้มีการลงนาม ความร่วมมือของเครือข่ายและการประเมินผลการเชื่อมโยงเพื่อบรรลุผลนำไปสู่การเป็นเครือข่ายพันธมิตรที่มั่นคงยั่งยืนต่อไป

ผลงานวิจัยของทีมวิจัยสุราษฎร์ธานี สามารถหนุนเสริมการสร้างเครือข่ายได้เป็น 2 รูปแบบ ดังนี้

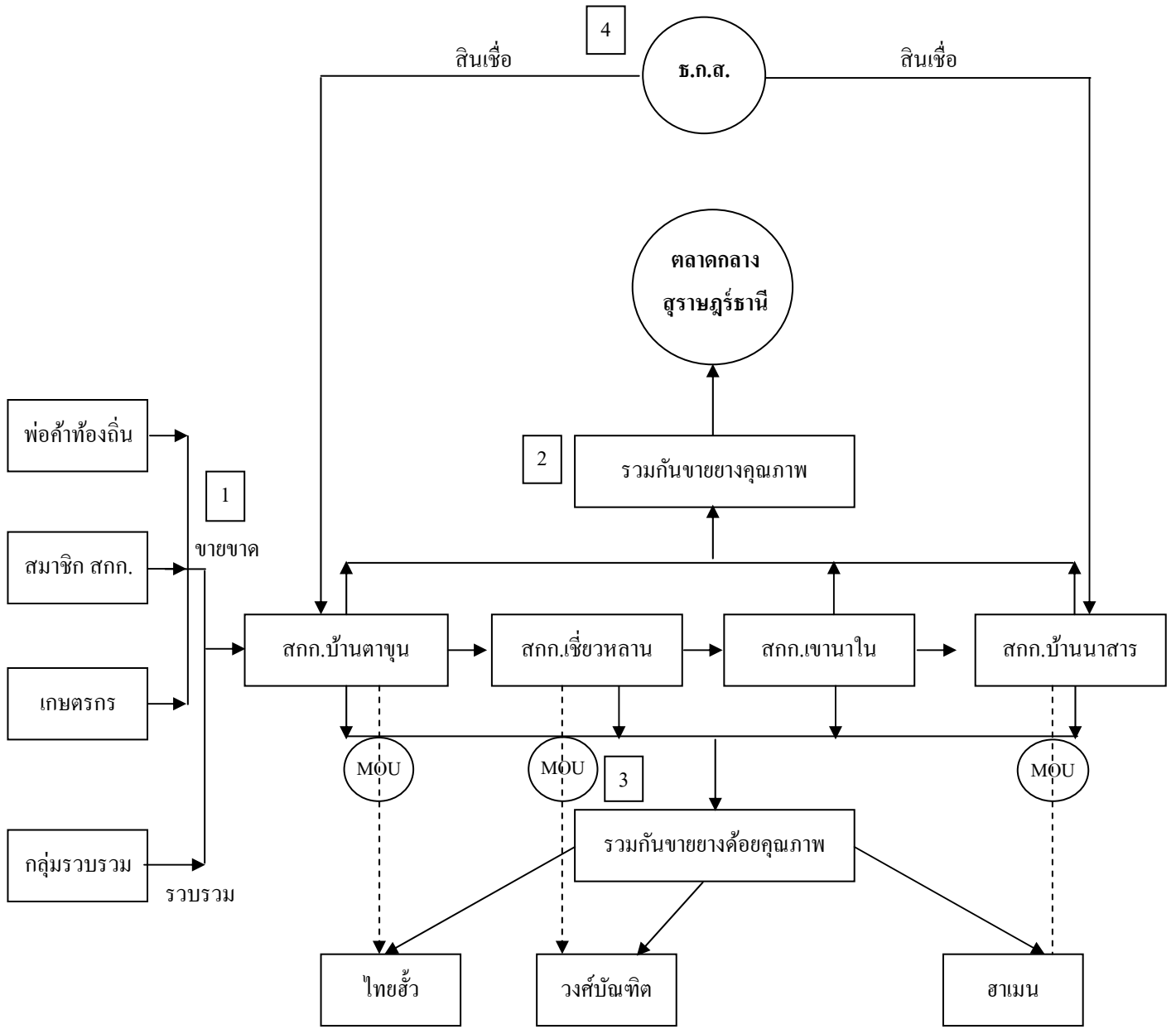
1. เครือข่ายที่รวมตัวกับเชิงธุรกิจจำนวน 3 เครือข่าย ได้แก่ เครือข่ายตลาดกลางยางพารา เครือข่ายรวบรวมยางพารา และเครือข่ายข้าวสาร
2. เครือข่ายที่รวมตัวกันเชิงพื้นที่จำนวน 1 เครือข่าย ได้แก่ เครือข่ายสหกรณ์การเกษตรเขานาในจำกัด

ผลการดำเนินงานของทีมวิจัยสุราษฎร์ธานีสามารถแสดงเป็นรูปแบบเครือข่ายที่แสดงการเชื่อมโยงเครือข่ายที่เกิดขึ้น ดังรายละเอียดในรูปได้ดังนี้

เครือข่ายตลาดกลางยางพารา

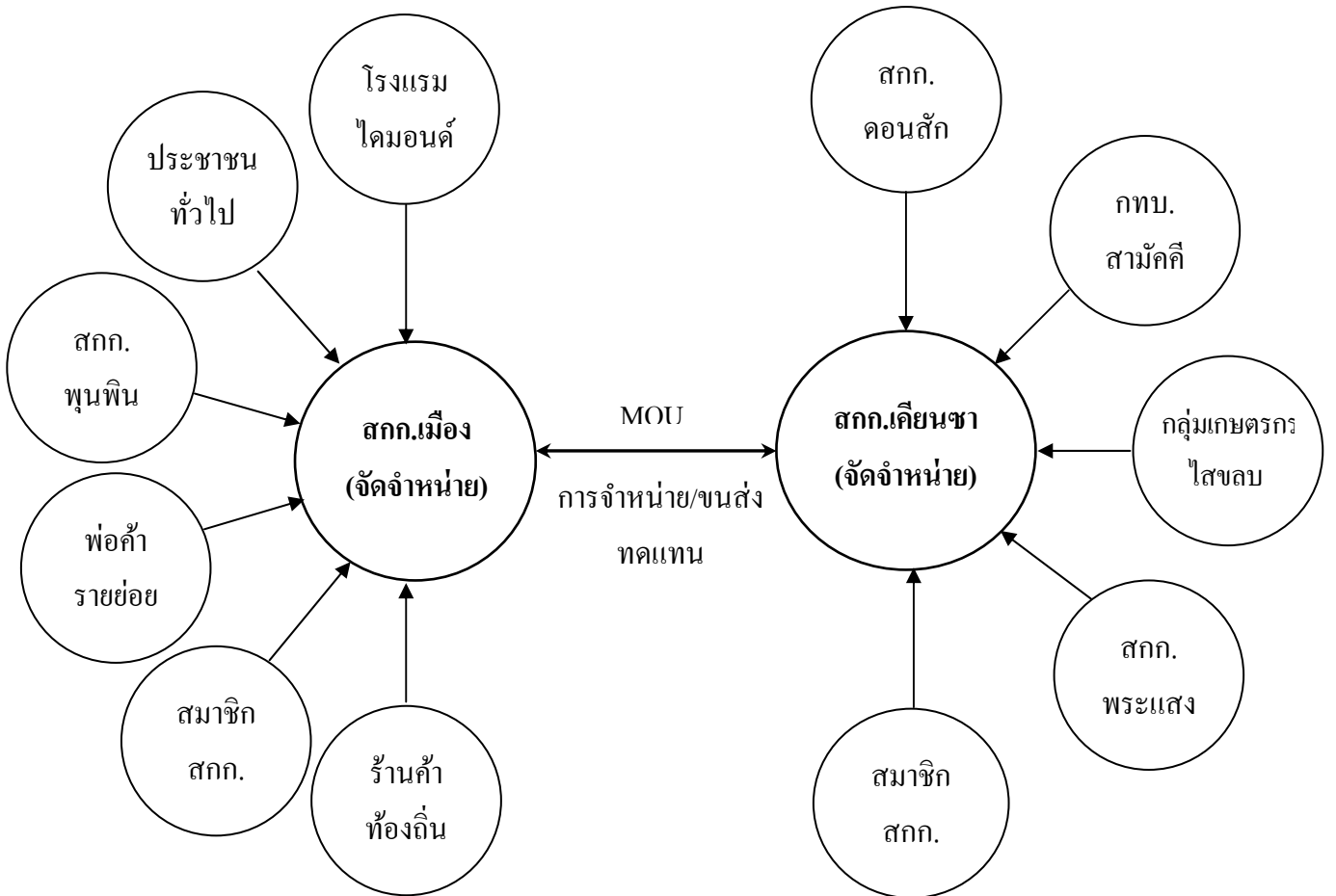


เครือข่ายรวบรวมยางพารา

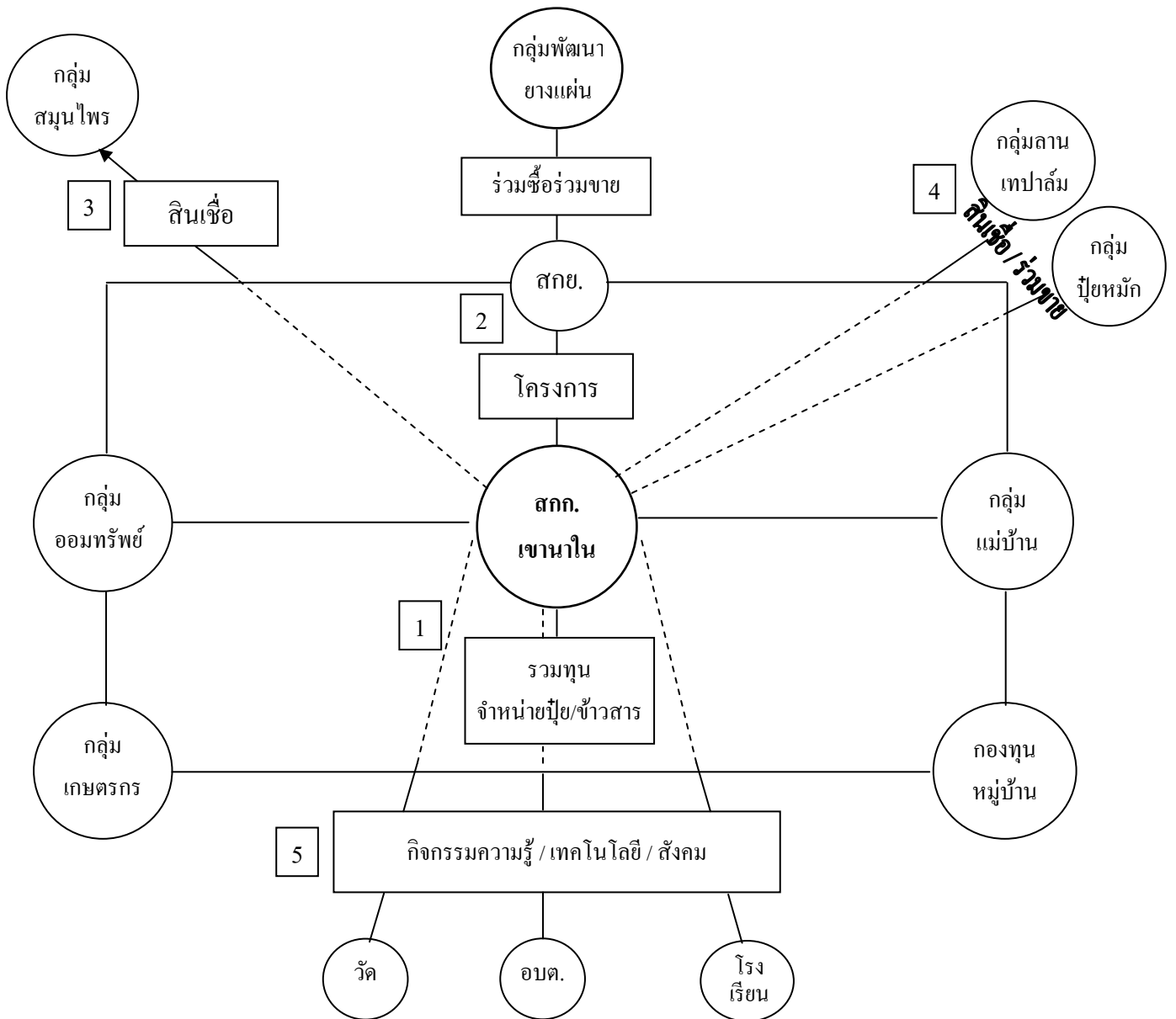


บริษัทผู้ประมวลยางพารา (แผ่น)

เครือข่ายข่าวสาร



เครือข่ายพื้นที่ สกก. เขานาใน จำกัด



4.2 ความเป็นมาการดำเนินงานในเครือข่ายปัจจุบัน และวัตถุประสงค์ของเครือข่าย

ก. เครือข่ายตลาดกลางยางพารา

1. ความเป็นมา

เครือข่ายตลาดกลางยางพาราเป็นวิวัฒนาการที่เกิดขึ้นโดยมีพื้นฐานเดิม โดยการเป็นเครือข่ายรวบรวมยางพารา (ยางแผ่น) มาก่อน หลังจากเครือข่ายรวบรวมยางพาราได้เข้ามาคลุกคลีเกี่ยวกับกลไกการตลาดยางพาราในระยะหนึ่ง เริ่มมองเห็นทางกลไกทางการตลาดยังมีช่องทางที่ก่อให้เกิดมูลค่าเพิ่ม โดยการเข้าไปมีส่วนใกล้ชิดที่สุดกับตลาดยางพาราและบริษัทผู้ประมวลยางพาราได้อีก ประกอบกับตลาดยางพาราสุราษฎร์ธานี มีข้อจำกัดในการบริหารจัดการ และบริษัทผู้ประกอบยางพาราประสบปัญหาในการบริหารคลังสินค้า การขนส่งมีขั้นตอนยุ่งยากและค่าใช้จ่ายสูง สอดรับกับนโยบายของสถาบันวิจัยยางพาราที่ต้องการกระจายการบริหารจัดการให้ครอบคลุมทุกพื้นที่ ซึ่งมีผลมาจากตลาดกลางยางพาราสุราษฎร์ธานี จะต้องมีความรับผิดชอบในการบริหารตลาดกลางยางพารา ครอบคลุมพื้นที่ทั้งจังหวัดสุราษฎร์ธานี รวมทั้งสิ้น 18 อำเภอ และยังคงรับผิดชอบพื้นที่จังหวัดใกล้เคียง เช่น กระบี่ ตรัง พังงา นครศรีธรรมราช ชุมพร และระนอง และด้วยศักยภาพรวม ความรู้ ประสบการณ์ ในการรวบรวมยางพารามาเป็นเวลาพอสมควร จึงกลายเป็นโอกาสของสหกรณ์การเกษตรบ้านนาสาร จำกัด สหกรณ์การเกษตรเคียนซา จำกัด และสหกรณ์นิคมพนม จำกัด ที่จะร่วมมือกันในการดำเนินงานในฐานะตลาดกลางย่อยของตลาดกลางยางพาราสุราษฎร์ธานี โดยดำเนินเครือข่ายยางพาราร่วมกัน เรียกว่าเครือข่ายตลาดกลางยางพาราสุราษฎร์ธานี

2. การดำเนินการของเครือข่ายในปัจจุบัน

การดำเนินการเครือข่ายตลาดกลางยางพารา ประกอบด้วย สหกรณ์การเกษตรบ้านนาสาร จำกัด สหกรณ์การเกษตรเคียนซา จำกัด และสหกรณ์นิคมพนม จำกัด โดยมีตลาดกลางยางพาราสุราษฎร์ธานี เป็นหัวขบวน การดำเนินการของเครือข่ายตลาดกลางยางพารา สหกรณ์ทั้งสามสหกรณ์มีอำนาจหน้าที่เช่นเดียวกับตลาดกลางยางพาราสุราษฎร์ธานีทุกประการ มีความแตกต่างเฉพาะพื้นที่ที่รับผิดชอบเพื่อกระจายการรวบรวมและการเปิดประมูลให้ครอบคลุมพื้นที่เพิ่มมากขึ้น ทั้งนี้แต่ละเครือข่ายจะให้ความร่วมมือและช่วยเหลือซึ่งกันและกัน ทั้งในด้านการรวบรวมผลผลิต การต่อรองราคา และการพึ่งพากันด้านการเงิน โดยมีจุดมุ่งหมายร่วมกันที่จะลดความเสี่ยง อันสืบเนื่องมาจากความแปรปรวนของกลไกทางการตลาด ซึ่งมีแนวโน้มที่จะนำไปสู่การจัดตั้งกองทุนบริหารความเสี่ยงร่วมกันในอนาคต

3. วัตถุประสงค์ของเครือข่ายตลาดกลางยางพารา

1. เพื่อช่วยเหลือสมาชิกที่ร่วมเครือข่าย ให้สามารถขายยางแผ่นได้ในราคาที่สูงขึ้น อีกทั้งได้รับปันผลตามส่วนธุรกิจเพิ่มขึ้น
2. เพื่อรวบรวมปริมาณ/คุณภาพยางแผ่นจากสมาชิกร่วมกัน เพื่อให้ได้จำนวน/คุณภาพตามข้อตกลงของตลาดกลางยางพาราสุราษฎร์ธานีและบริษัทผู้ประมูลยางพาราแผ่น เพื่อผลประโยชน์ในการต่อรองราคากับผู้ที่ซื้อ
3. เพิ่มลดต้นทุนในการขนส่ง และค่าธรรมเนียมในการซื้อ/ขายยางแผ่นคุณภาพ
4. เพื่อให้มีส่วนร่วมในการกำหนดราคา กลไกทางการตลาดที่อำนวยความสะดวกให้แก่สมาชิกและผู้ผลิตยางแผ่นคุณภาพ
5. เพื่อร่วมมือและช่วยเหลือซึ่งกันและกันด้านการเงิน ด้านการต่อรองราคา เพื่อบรรลุผล สุดท้ายที่จะก่อให้เกิดการจัดตั้งกองทุนบริหารความเสี่ยง อันมีผลมาจากความไม่แน่นอนของกลไกทางการตลาดต่อไป

4. ขั้นตอนและวิธีการดำเนินงานของเครือข่ายตลาดกลางยางพารา

1. สมาชิกสหกรณ์การเกษตร กลุ่มรวบรวมยางพาราและพ่อค้าท้องถิ่น รวบรวมยางแผ่นคุณภาพ มาเสนอขายให้แก่ตลาดกลางเครือข่าย
2. ตลาดกลางเครือข่าย จะทำหน้าที่ในการตรวจสอบคุณภาพและน้ำหนักของผู้รวบรวมแต่ละราย เมื่อดำเนินการเรียบร้อยแล้ว แต่ละเครือข่ายก็จะแจ้งคุณภาพและจำนวนน้ำหนักทั้งหมดที่รวบรวมแต่ละคราวให้แก่ตลาดกลางยางพาราสุราษฎร์ธานีทราบ
3. เมื่อตลาดกลางยางพาราสุราษฎร์ธานีรับทราบการแจ้งคุณภาพและจำนวนน้ำหนักของแต่ละตลาดกลางเครือข่ายแล้ว ก็จะรวบรวมปริมาณทั้งหมด ทั้งที่ตลาดกลางยางพาราสุราษฎร์ธานีรวบรวมมาโดยตรง และรวบรวมผ่านเครือข่ายตลาดกลาง แจ้งปริมาณ และคุณภาพให้แก่บริษัทที่เป็นผู้ประมูล พร้อมกับเปิดประมูลราคาในคราวเดียวกัน
4. เมื่อแต่ละบริษัทผู้ประมูลยางพารารับทราบปริมาณ และคุณภาพที่ตลาดกลางยางพาราสุราษฎร์ธานีจะเปิดประมูล แต่ละบริษัทก็จะเสนอราคามาที่ตลาดกลาง และบริษัทใดเป็นผู้ประมูลได้ ก็จะส่งจ่ายไปยังธนาคารกรุงไทย ซึ่งบริษัทมีบัญชีไว้กับธนาคาร ให้โอนเงินเข้าบัญชีของตลาดกลางยางพาราสุราษฎร์ธานี
5. ภายหลังจากตลาดกลางยางพาราสุราษฎร์ธานี ได้รับทราบการโอนเงินจากบริษัทผู้ประมูล ก็จะประสานงานไปยังตลาดกลางเครือข่ายของแต่ละสหกรณ์ เพื่อแจ้งสถานที่ที่จะนำยางแผ่นที่เข้าประมูลในคราวนั้น ไปส่งมอบให้แก่บริษัทผู้ประมูลได้ พร้อมกับโอนเงินเข้าบัญชีของสหกรณ์ที่เป็นเครือข่ายตลาดกลาง

6. สหกรณ์ที่เป็นเครือข่ายตลาดกลางยางพาราสุราษฎร์ธานี ก็จะขนส่งยางแผ่นไปยังบริษัทผู้ประมวลได้ และติดต่อผู้รวบรวมมารับเงินจากการรวบรวมยางแผ่น

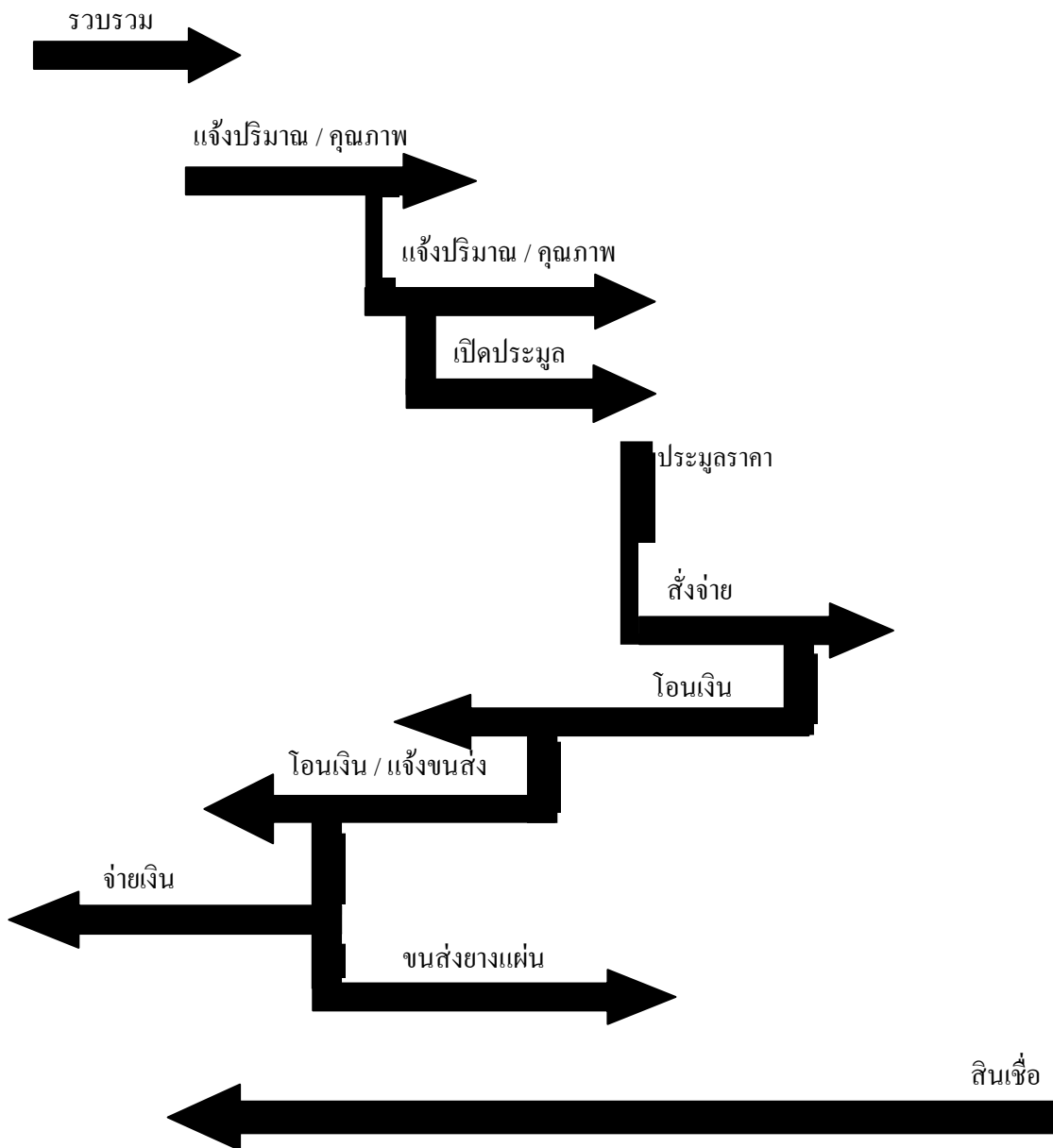
7. กรณีสหกรณ์ซึ่งเป็นเครือข่ายตลาดกลางยางพาราสุราษฎร์ธานีขาดแคลนเงินทุน หรือมีแต่ไม่เพียงพอ ประกอบกับไม่สามารถขอความช่วยเหลือทางการเงินจากตลาดกลางเครือข่ายได้เพียงพอ สามารถขอกู้เงินทุนจาก ธ.ก.ส.เพื่อรวบรวมผลผลิตได้

ทั้งนี้ รายละเอียดแสดงการไหลเวียนของยางพารา (ยางแผ่น) แสดงเป็น FLOW CHART ได้ดังนี้

FLOW CHART

**แสดงการไหลเวียนของสินค้ายางพารา (ยางแผ่น)
ของเครือข่ายตลาดกลาง**

สมาชิก สกก.	ตลาดกลาง	ตลาดกลาง	บริษัท	ธนาคาร	ธ.ก.ส.
กลุ่มรวบรวม	เครือข่าย	สุราษฎร์ธานี	ผู้ประมูล	กรุงเทพ	
ลูกค้าท้องถิ่น	สกก.		ยางพารา		



ข. เครือข่ายรวบรวมยางพารา

1. ความเป็นมา

เครือข่ายรวบรวมยางพาราเป็นผลพวงของความสำเร็จที่เกิดขึ้น โดยมีแรงบันดาลใจมาจากแนวความคิด ร่วมกันซื้อและร่วมกันขาย ซึ่งเป็นรากฐานทางปรัชญาของขบวนการสหกรณ์ที่มีอยู่เดิม แต่ได้นำมาประยุกต์ใช้ในกิจการธุรกิจรวบรวมผลิตผลทางการเกษตร เดิมที่สหกรณ์การเกษตรเป็นเพียงผู้ทำหน้าที่ รวบรวมยางแผ่นของสมาชิกและปริมาณ/คุณภาพครบถ้วนตามจำนวนที่ตลาดกลางยางพาราสุราษฎร์ธานีและบริษัทผู้ประมวลกำหนด จึงส่งไปตลาดกลางยางพาราและบริษัทผู้ประมวลได้แล้วแต่กรณี บางครั้งราคาที่รับซื้อจากสมาชิก ณ วันที่สมาชิกรับมาเสนอขาย มีความแตกต่างในแง่ของราคาในวันที่สหกรณ์รวบรวมไปขายมาก อีกทั้งตลาดกลางยางพาราและบริษัทผู้ประมวลยางพารา สามารถนำเงื่อนไขของปริมาณ/คุณภาพยางพาราที่เสนอขายกตรราคาที่ควรเห็นจริง เป็นผลให้สหกรณ์และสมาชิกพลอยได้รับผลกระทบไปด้วย

ปัญหาและอุปสรรคดังกล่าว ได้ก่อให้เกิดแนวคิดที่จะหาเครือข่ายรวบรวมยางแผ่น โดยสหกรณ์ทางการเกษตรบ้านตาขุน จำกัด สหกรณ์การเกษตรเข็วหหลาน จำกัด สหกรณ์การเกษตรบ้านนาสาร จำกัด และสหกรณ์การเกษตรบ้านเขานาใน จำกัด ได้ร่วมตัวกันในลักษณะเครือข่ายเชิงธุรกิจ โดยมุ่งเน้นให้ความสำคัญการรวบรวมยางแผ่นคุณภาพเป็นเป้าหมายหลัก

2. การดำเนินการของเครือข่ายในปัจจุบัน

การดำเนินการเครือข่ายรวบรวมยางพารา ประกอบด้วยสหกรณ์การเกษตรบ้านตาขุน จำกัด สหกรณ์การเกษตรบ้านนาสาร จำกัด สหกรณ์การเกษตรบ้านเขานาใน จำกัด และสหกรณ์การเกษตรเข็วหหลาน จำกัด ได้ร่วมตัวเป็นเครือข่ายรวบรวมยางพารา โดยสหกรณ์จะรวบรวมยางแผ่นหรือซื้อขาดจากกลุ่มรวบรวมยางแผ่น สมาชิกและเกษตรกรที่อยู่ในเขตพื้นที่การดำเนินงานของตน โดยแต่ละสหกรณ์จะจำแนกยางแผ่นที่รับซื้อหรือรวบรวมเป็นยางแผ่นคุณภาพและยางที่ไม่ได้คุณภาพ โดยยางแผ่นคุณภาพจะรวบรวมส่งตลาดกลางยางพาราสุราษฎร์ธานีโดยตรง ทั้งนี้ก่อนส่งยางแผ่นคุณภาพ จะมีการสื่อสารและประสานงานกับพื้นที่ให้ทราบปริมาณที่ชัดเจน ทั้งนี้ หากกรณีใดกรณีหนึ่งสหกรณ์การเกษตรที่รวมเป็นเครือข่าย มีปริมาณไม่เพียงพอตามข้อตกลงที่แจ้งให้แก่ตลาดกลางยางพาราสุราษฎร์ธานี ก็ให้เป็นหน้าที่แต่ละสหกรณ์ที่ร่วมเป็นเครือข่าย จะต้องร่วมมือกันรวบรวมการจัดซื้อยางแผ่นคุณภาพให้ได้ตามปริมาณที่ตกลงกับตลาดกลาง เพื่อให้ได้ราคาตามที่รับแจ้งจากตลาดกลางยางพาราสุราษฎร์ธานี ในกรณีของการขายยางแผ่นที่ไม่ได้คุณภาพ แต่ละสหกรณ์ที่รวมเป็นเครือข่ายจะทำบันทึกข้อตกลงกับบริษัทผู้ประมวล โดยแต่ละสหกรณ์ได้มีข้อตกลงแห่งความร่วมมือที่กำหนดให้สหกรณ์ที่เป็นเครือข่ายแยกกัน ทำบันทึกข้อตกลงกับบริษัทได้เพียงบริษัทเดียว แต่จะต้องครอบคลุมทุกบริษัทโดยไม่ซ้ำกัน ตัวอย่างเช่น สหกรณ์การเกษตรบ้านตาขุน จำกัด มีพันธะทางธุรกิจร่วมกับ บริษัทไทยฮั้ว สหกรณ์การเกษตรบ้านนาสาร มีพันธะธุรกิจร่วมกับ บริษัทสามนทรานสปอร์ต สหกรณ์การเกษตรเข็วหหลาน มีพันธะทางธุรกิจร่วมกัน

บริษัท วงศ์บัณฑิต โดยมีสหกรณ์การเกษตรบ้านเขานาใน จำกัด ไม่มีพันธะทางธุรกิจกับบริษัทอื่น ๆ แต่อย่างไร แต่ให้สามารถเชื่อมโยงการรวบรวมยางแผ่นคุณภาพ โดยมีบันทึกข้อตกลงร่วมกัน สหกรณ์การเกษตรเขี้ยวหลาน จำกัด โดยตรงการร่วมมือกันในรูปแบบเครือข่ายรวบรวมยางพาราโดยเฉพาะกรณียางแผ่นที่ไม่ได้คุณภาพ จึงขึ้นอยู่กับเงื่อนไขของบริษัทผู้ประมวลรายได้จะเป็นบริษัทที่ให้ราคาสูงสุด แต่ละสหกรณ์ที่ร่วมเป็นเครือข่ายจึงรวบรวมยางแผ่นของตนรวมกันให้แก่บริษัทผู้ประมวลรายนั้นได้ ทั้งนี้ บริษัทผู้ประมวลได้จะจ่ายเป็นเช็คยอดรวมทั้งหมดที่ได้รับซื้อให้แก่สหกรณ์ที่มีพันธะทางธุรกิจกับบริษัทนั้น ๆ สหกรณ์ที่รับเช็คก็จะประสานงานเกี่ยวกับการขนส่งไปยังสหกรณ์ที่เป็นเครือข่าย ตลอดจนเบิกเงินและโอนเข้าบัญชีของแต่ละ สหกรณ์ตามจำนวนโดยสัมพันธ์กับปริมาณยางแผ่นที่รวบรวมในแต่ละคราวต่อไป

3. วัตถุประสงค์ของเครือข่ายรวบรวมยางพารา

1. เพื่อแก้ปัญหากลไกทางการตลาดโดยเฉพาะพ่อค้าคนกลาง ในพื้นที่ไม่ให้เอาเปรียบสมาชิกพี่น้องเกษตรกรในพื้นที่มากเกินไป
2. เพื่อประโยชน์ในการต่อรองราคาแก่บริษัทผู้ประมวลและตลาดกลางยางพารา
3. เพื่อประโยชน์ในการลดต้นทุนการขนส่ง ของสมาชิก
4. เพื่อให้สมาชิกที่รวบรวมและขายผ่านสหกรณ์ได้รับประโยชน์ในรูปแบบเงินปันผลเพิ่มมากขึ้น
5. เพื่อร่วมมือและช่วยเหลือซึ่งกันและกันด้านการเงิน ด้านการต่อรองราคา เพื่อบรรลุผลสุดท้ายที่จะก่อให้เกิดการจัดตั้งกองทุนบริหารความเสี่ยง อันมีผลมาจากความไม่แน่นอนของกลไกทางการตลาดต่อไป

4. ขั้นตอนและวิธีการดำเนินงานของเครือข่ายรวบรวมยางพารา

1. สมาชิกสหกรณ์การเกษตร กลุ่มรวบรวมพ่อค้าท้องถิ่น และเกษตรกรนำยางแผ่นมาเสนอขายให้แก่สหกรณ์ที่เป็นเครือข่ายรวบรวมยางพารา ซึ่งจำแนกได้เป็น 2 วิธี วิธีแรกเป็นการขายขาด กล่าวคือ เมื่อสหกรณ์เครือข่ายรวบรวมยางพารา ตรวจสอบคุณภาพและปริมาณน้ำหนัก ตลอดจนตกลงราคาที่จะซื้อขายเป็นที่เรียบร้อย ก็จะจ่ายเงินสดให้แก่ผู้เสนอขาย วิธีที่สองเป็นกรณีรวบรวม ซึ่งจะมีการชำระเงินภายหลังได้รับการโอนเงินจากตลาดกลางยางพาราสุราษฎร์ธานี ซึ่งจะต้องผ่านกระบวนการตามลำดับต่อไป

2. สหกรณ์ที่เป็นเครือข่ายรวบรวมยางพารา เมื่อได้รับยางแผ่น ทั้งจากกรณีขายขาดและรวบรวมจากผู้เสนอขาย ก็จะดำเนินการตรวจสอบคุณภาพยางแผ่น และตรวจสอบน้ำหนักรวมตลอดถึงจำแนกยางแผ่นที่รับซื้อเป็น 2 ประเภท ได้แก่ ยางแผ่นคุณภาพ และยางแผ่นด้อยคุณภาพ

3. สหกรณ์ที่เป็นเครือข่ายรวบรวมยางพารา ก็จะติดต่อประสานงานระหว่างสหกรณ์ที่เป็นเครือข่ายด้วยกันเพื่อรับทราบจำนวนหรือปริมาณของยางแผ่นคุณภาพ และยางแผ่นด้อยคุณภาพของกันและกัน จากนั้นทุกสหกรณ์เครือข่ายจะร่วมกันนำยางแผ่นด้อยคุณภาพ ไปเสนอขายให้บริษัทผู้ประมวล

บริษัทผู้ประมวลรายได้ให้ราคาสูงสุด ทุกสหกรณ์เครือข่ายก็จะขายให้บริษัทนั้น ๆ จากนั้นบริษัทผู้ประมวลได้จะโอนเงินให้แก่สหกรณ์เครือข่ายรวบรวมยางพารา ที่มีพันธะทางธุรกิจโดยตรงตามที่กล่าว ในหัวข้อที่ 2 การดำเนินการของเครือข่ายในปัจจุบัน และสหกรณ์ที่เป็นเครือข่ายซึ่งได้รับเงินโอนโดยตรง ก็จะมีหน้าที่โอนเงินให้แก่ สหกรณ์เครือข่ายอื่น ๆ ตามปริมาณและคุณภาพของยางแผ่นที่รวบรวมได้ในคราวนั้น ๆ จากนั้นสหกรณ์ที่เป็นเครือข่ายก็จะนัดหมายผู้รวบรวมมาเสนอขายเพื่อติดต่อขอรับเงินต่อไป

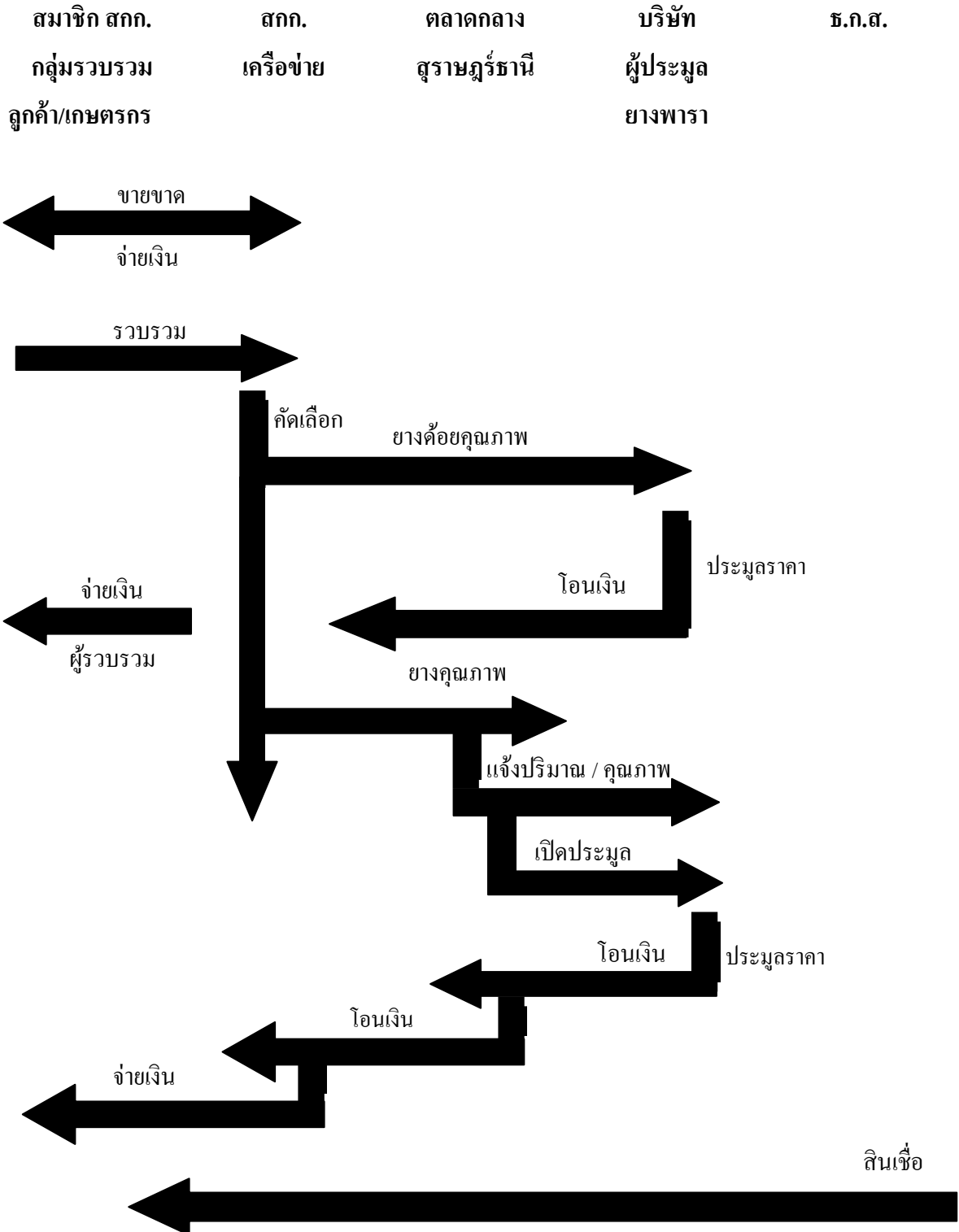
4. สำหรับกรณียางแผ่นคุณภาพ แต่ละสหกรณ์ที่เป็นเครือข่าย จะร่วมกันรวบรวมไปยังตลาดกลางยางพาราสุราษฎร์ธานี ตลาดกลางยางพาราสุราษฎร์ธานี เมื่อได้รับยางแผ่นคุณภาพเป็นที่เรียบร้อยแล้ว ก็จะแจ้งปริมาณ/คุณภาพให้แก่บริษัทผู้ประมวล พร้อมกันเปิดประมูลต่อไป

5. เมื่อบริษัทผู้ประมวลได้ เป็นผู้ประมวลได้ ก็จะโอนเงินให้แก่ตลาดกลางยางพาราสุราษฎร์ธานี และตลาดกลางยางพาราสุราษฎร์ธานี จึงโอนเงินให้แก่สหกรณ์เครือข่ายรวบรวมยางพาราตามปริมาณ/คุณภาพที่เสนอขายในแต่ละคราวต่อไป ทั้งนี้ เมื่อสหกรณ์เครือข่ายรวบรวมยางพาราได้รับเงินโอน จึงแจ้งให้ผู้รวบรวมที่เสนอขายยางพาราให้สหกรณ์มาติดต่อขอรับเงิน

6. ในกรณีที่สหกรณ์ที่เป็นเครือข่ายรวบรวมยางพารา มีเงินทุนในการจัดซื้อ/รวบรวมยางแผ่นไม่เพียงพอ ก็จะขอความช่วยเหลือทางด้านเงินทุนจากสหกรณ์ที่เป็นเครือข่ายด้วยกัน และหากในบางช่วงของการซื้อขาย จำเป็นจะต้องใช้ทุนหมุนเวียนมาก สามารถใช้บริการจากแหล่งเงินทุนของ ธ.ก.ส. เพื่อรวบรวมผลผลิตได้ ทั้งนี้รายละเอียดแสดงการไหลเวียนของยางพารา (ยางแผ่น) แสดงเป็น FLOW CHART ได้ดังนี้

FLOW CHART

**แสดงการไหลเวียนของสินค้าอย่างพารา (ยางแผ่น)
ของเครือข่ายรวบรวมยางพารา**



ค. เครือข่ายข้าวสาร

1. ความเป็นมา

เป็นที่ทราบกันโดยทั่วไปว่า จังหวัดสุราษฎร์ธานีเป็นจังหวัดที่มีพื้นที่มากที่สุดในภาคใต้ ในขณะที่เดียวกันพืชเศรษฐกิจที่สำคัญได้แก่ ยางพารา และปาล์มน้ำมัน มีพื้นที่เพาะปลูกข้าวอยู่บ้างในบางอำเภอแต่มีปริมาณน้อยมาก นอกจากจะไม่พอเพียงแก่ประชาชนในพื้นที่แล้วยังมีผลมาจากจังหวัดสุราษฎร์ธานี เป็นศูนย์กลางการขนส่งสินค้า ศูนย์กลางส่วนราชการและส่วนงานอื่น ๆ ทั้งกรณีภาครัฐและหน่วยงานเอกชน รวมถึงเป็นศูนย์กลางการท่องเที่ยวที่สำคัญ ได้ส่งผลกระทบต่อประชาชนทั้งในและนอกพื้นที่ที่มีการเคลื่อนย้ายไหลเวียนมากกว่าปกติ ซึ่งเป็นเหตุให้ความต้องการข้าวเพื่อบริโภคและจำหน่ายทั้งส่งและปลีกมีราคาเพิ่มสูงขึ้น และนอกจากนี้ยังกลายเป็นแหล่งช่วงชิงครอบครองตลาดข้าวที่มีผลประโยชน์ทางการค้าอย่างรุนแรง สหกรณ์การเกษตร จำกัด เป็นอีกมุมหนึ่งที่เข้ามามีส่วนร่วมในธุรกิจประเภทนี้ ซึ่งต่างเล็งเห็นประโยชน์ทางธุรกิจข้าวสารที่เข้ามาทดแทนชนิดเศรษฐกิจอื่นเชื่อกันว่าวันนี้จะมีปัญหาเพิ่มขึ้นทั้งในด้านคู่แข่งต้นทุนเงินและผลตอบแทนที่เพิ่มขึ้นในอัตราลดลง สหกรณ์การเกษตรเมืองสุราษฎร์ธานี จำกัด เป็น สหกรณ์การเกษตรขนาดใหญ่ของจังหวัดสุราษฎร์ธานี มีเงินทุนเป็นจำนวนมาก และตั้งอยู่ในจุดศูนย์กลางของจังหวัดสุราษฎร์ธานี ประกอบกับคณะกรรมการได้รับอิทธิพลจากนักการเมือง มีความรู้ มีทักษะและได้รับการฝึกฝน ประสบการณ์การทำธุรกิจที่ได้เปรียบกว่าสหกรณ์การเกษตรอื่น ๆ ในจังหวัดสุราษฎร์ธานี จึงเข้าไปดำเนินการธุรกิจข้าวสารตั้งแต่ระยะเริ่มแรก และต่อมาได้เชื่อมโยงเครือข่ายกับสหกรณ์การเกษตรอื่นในจังหวัดสุราษฎร์ธานี จนมีผลประกอบการที่น่าพอใจอย่างยิ่งในระยะต่อมาสหกรณ์การเกษตรอื่น ๆ ที่ทำธุรกิจคล้ายเชื่อมโยงกับสหกรณ์การเกษตรสุราษฎร์ธานี จำกัด ได้พัฒนาโดยผ่านกระบวนการการเรียนรู้ธุรกิจประเภทนี้มาพอสมควร เล็งเห็นว่า การแบ่งปันผลประโยชน์ไม่ได้รับความเป็นธรรมจากสหกรณ์การเกษตรสุราษฎร์ธานี อีกทั้งการบริหารจัดการที่ให้บริการแก่สหกรณ์ที่ร่วมเป็นเครือข่ายในขณะนั้นไม่มีความเสมอภาคและเชื่อมโยงประโยชน์แก่กันตามลักษณะคู่ค้าที่ควรจะเป็น และเหตุผลที่สำคัญที่สุดที่ทำให้เครือข่ายข้าวสารมีอันล่มสลาย มีผลมาจากการเจริญเติบโตของตลาดข้าวสารที่มีการแก่งแย่ง แข่งขัน ช่วงชิง ความได้เปรียบอย่างไร้กฎเกณฑ์ ขาดองค์กรที่จะมาคอยควบคุมดูแลกลไกทางการตลาดที่พัฒนาและเต็มไปด้วยความสลับซับซ้อน จนลูกกลามบานปลายไปถึงพ่อค้าในท้องถิ่นที่เป็นแหล่งบริโภค จนไม่อาจหาซื้ออยู่ได้ ในเมื่อกลไกทางการตลาดถูกทำลายอย่างสิ้นเชิง ได้ส่งผลให้แก่สหกรณ์การเกษตร ที่ได้รับการติดต่อโดยตรงจากพ่อค้าในท้องถิ่นปรับเปลี่ยนวิธีการเปลี่ยนจากระบบการพึ่งพาช่วยเหลือเกื้อกูลกัน เป็นระบบเศรษฐกิจที่ต่างมุ่งหวังผลประโยชน์ส่วนตนเป็นสำคัญ เครือข่ายข้าวสารที่มีแกนนำอย่างสหกรณ์การเกษตรสุราษฎร์ธานี จึงสูญเสียเครือข่ายไปโดยปริยาย ต่อมาเมื่อภาวะทางเศรษฐกิจอยู่ในความสงบ สหกรณ์การเกษตรสุราษฎร์ธานี จึงกลับมาฟื้นคืนเครือข่ายธุรกิจข้าวสารอีกครั้งโดยนำบทเรียนจากความล้มเหลวที่ผ่านมาในอดีตทั้งในส่วนที่เกิดขึ้นจากการบริหารจัดการของตนเอง และผลกระทบจากปัจจัยภายนอกจึงกลับกลายเป็นเครือข่ายข้าวสารอีกครั้งหนึ่งในปัจจุบัน

2. การดำเนินการของเครือข่ายในปัจจุบัน

การดำเนินการเครือข่ายข้าวสาร เป็นเครือข่ายขนาดเล็กประกอบด้วยสหกรณ์การเกษตรสุราษฎร์ธานีจำกัด และสหกรณ์การเกษตรเคียนซา จำกัด โดยแต่ละสหกรณ์จะมุ่งเน้นการสร้างเครือข่ายของตนในระดับพื้นที่ โดยเชื่อมโยงกับกลุ่มต่าง ๆ ได้แก่ กองทุนหมู่บ้าน กลุ่มแม่บ้าน และกลุ่มวิสาหกิจชุมชนในท้องถิ่น รวมถึงพ่อค้ารายย่อยภายในอำเภอของตน เว้นแต่สหกรณ์การเกษตรสุราษฎร์ธานีเท่านั้นที่สามารถเข้าไปติดต่อทำธุรกิจในรูปแบบเครือข่ายข้าวสารกับโรงแรมขนาดใหญ่ของจังหวัดสุราษฎร์ธานี ซึ่งได้แก่ โรงแรมโดมอนด์พลาซ่า

ดังนั้นการดำเนินการของเครือข่ายข้าวสารของทั้งสองสหกรณ์ จึงเป็นการให้ความร่วมมือและช่วยเหลือซึ่งกันและกัน โดยมีบันทึกข้อตกลงความร่วมมือ (MOU) ด้านการจัดซื้อ การขาย และการขนส่งร่วมกัน

3. วัตถุประสงค์ของเครือข่ายข้าวสาร

1. เพื่อให้ความร่วมมือและช่วยเหลือซึ่งกันและกันในการจัดซื้อ การขาย และการขนส่งในธุรกิจข้าวสาร เพื่อจำหน่ายให้แก่ลูกค้าหรือผู้ใช้บริการ
2. เพื่อแบ่งเบาภาระความเสี่ยง ของกลไกทางการตลาด ที่มีการแข่งขันและช่วงชิงผลประโยชน์อย่างรุนแรง
3. เพื่อความร่วมมือและช่วยเหลือซึ่งกันและกัน ทั้งในด้านการจัดการทางการเงินและการจัดการความรู้ร่วมกัน

4. ขั้นตอนและวิธีการดำเนินงานของเครือข่ายข้าวสาร

1. สหกรณ์เครือข่ายข้าวสาร จะรวบรวมประเภทและจำนวนข้าวสารที่ผู้ใช้บริการสั่งซื้อในแต่ละคราร่วมกัน เพื่อรับทราบว่ามียอดการสั่งซื้อข้าวสารในแต่ละประเภทมีปริมาณเท่าใด
2. เมื่อรับทราบข้อมูลเกี่ยวกับประเภทและปริมาณข้าวสารที่สั่งซื้อร่วมกันเป็นที่เรียบร้อยแล้ว ก็จะติดต่อสหกรณ์ที่ทำธุรกิจข้าวสาร ซึ่งตั้งอยู่ในภาคตะวันออกเฉียงเหนือ เพื่อสำรวจราคาของแต่ละสหกรณ์ ซึ่งเป็นผู้จำหน่ายโดยตรง ตลอดจนรับทราบเงื่อนไขที่เกี่ยวข้องกับการชำระเงิน การขนส่ง การประกันภัย ตลอดจนการอำนวยความสะดวกอื่น ๆ ที่เกี่ยวข้องกับการทำธุรกิจข้าวสาร เพื่อประกอบการตัดสินใจร่วมกันในการสั่งซื้อมาจำหน่าย
3. เมื่อสหกรณ์เครือข่ายข้าวสารได้สั่งซื้อและรับข้าวสารมาจำหน่าย ก็จะติดต่อให้ผู้สั่งซื้อข้าวสาร ตามรายละเอียดของเอกสารการรวบรวมใบสั่งซื้อ มาติดต่อขอรับข้าวสาร โดยจะมีทั้งในกรณีขนส่งให้แก่ผู้สั่งซื้อโดยตรง และกรณีให้มาติดต่อขนส่งที่โกดังสต็อกข้าวสารของสหกรณ์เครือข่ายด้วยตนเอง
4. ในกรณีที่สหกรณ์เครือข่ายข้าวสารใด มียอดสั่งซื้อมากเกินไปกว่าสต็อกที่ตนเองมีอยู่ ก็จะไปยังอีกสหกรณ์เครือข่ายข้าวสารอีกเครือข่ายหนึ่ง ให้ช่วยเหลือในการจัดส่งข้าวสารให้แก่ผู้สั่งซื้อ

โดยตรง ทั้งในกรณีดังกล่าวสหกรณ์ที่เป็นเครือข่ายเจ้าของพื้นที่จะเป็นผู้ติดต่อและรับชำระเงินและส่งเงินให้แก่สหกรณ์เครือข่ายที่นำข่าวสารมาทดแทนต่อไป

ง. เครือข่ายพื้นที่สหกรณ์การเกษตรเขานาใน จำกัด

1. ความเป็นมา

บ้านเขานาในตั้งอยู่หมู่ที่ 8 ตำบลต้นขวน อำเภอพนม จังหวัดสุราษฎร์ธานี มีระยะทางห่างไกลจากจังหวัดสุราษฎร์ธานีประมาณ 90 กิโลเมตร และห่างไกลจากตัวอำเภอพนม ประมาณ 30 กิโลเมตร ลักษณะของพื้นที่หมู่บ้าน มีลักษณะคดเคี้ยว ยาวเรียวกว้างใหญ่ ตามลักษณะภูมิศาสตร์ที่เต็มไปด้วยภูเขา และแหล่งน้ำจรดกับอำเภอต่าง ๆ ในเขตจังหวัดสุราษฎร์ธานี ได้แก่ อำเภอเคียนซา อำเภอคีรีรัฐนิคม อำเภอบ้านตาขุน และอำเภอพระแสง จากสภาพพื้นที่ตามที่กล่าวข้างต้นได้ส่งผลกระทบต่อหมู่บ้านเขานาในจำเป็นต้องพึ่งพาตนเอง ในทุก ๆ ด้านด้วยตนเองประกอบกับหมู่บ้านใกล้เคียงซึ่งตั้งอยู่อำเภออื่น ๆ รอบด้านได้หันมาพึ่งพาหมู่บ้านเขานาใน ในฐานะหมู่บ้านที่ตั้งอยู่ใจกลางชุมชนของหมู่บ้านอื่น ๆ อีกด้วย ด้วยข้อจำกัดทางภูมิศาสตร์และโอกาสที่เกิดขึ้นจากการเป็นศูนย์กลางชุมชน ได้กลายเป็นพลังผลักดันให้หมู่บ้านเขานาในจำเป็นต้องปรับสภาพความเป็นอยู่ของตน ให้สามารถต้านทานแรงเสียดทานที่เกิดขึ้นในระยะแรกเริ่มพร้อม ๆ กับการก่อตั้งหมู่บ้าน มีผู้ใหญ่บ้านเขานาใน พร้อมแกนนำชุมชนที่ได้รับการยอมรับมายาวนานเป็นผู้ควบคุมดูแลและบริหารจัดการของสหกรณ์การเกษตรบ้านเขานาใน จำกัด มาตั้งแต่เริ่มก่อตั้งจนถึงปัจจุบันความเป็นองค์กรทางการเงินมีอาชีพในระดับหมู่บ้าน ผสมผสานกับผู้นำท้องถิ่นและแกนนำชุมชน ที่เต็มไปด้วยการยอมรับนับถือและมีบริบทพร้อมอำนาจหน้าที่ สามารถรับผิดชอบที่ภาครัฐหยิบยื่นให้ ได้เล็งเห็นถึงโอกาสที่พัฒนากิจกรรมทางด้านอื่น ๆ อันได้แก่กิจกรรมทางการตลาด กิจกรรมทางสังคม กิจกรรมทางความรู้และเทคโนโลยี ควบคู่ไปกับกิจกรรมทางการเงิน จึงผลักดันให้สหกรณ์การเกษตรบ้านเขานาใน จำกัด เป็นศูนย์กลางเครือข่ายเชิงพื้นที่ตั้งแต่บัดนั้นเป็นต้นมา

2. การดำเนินการของเครือข่ายในปัจจุบัน

การดำเนินการของเครือข่ายของสหกรณ์การเกษตรบ้านเขานาใน จำกัด เป็นเครือข่ายเชิงพื้นที่โดยมุ่งเน้นและให้ความสำคัญควบคุมกิจการทางการเงิน กิจกรรมทางการตลาด และกิจกรรมทางสังคม/ความรู้/เทคโนโลยี โดยมีองค์กรเครือข่ายประกอบด้วย กลุ่ม/องค์กรทางการเงิน กลุ่มแม่บ้าน กลุ่มอาชีพ และกลุ่มวิสาหกิจชุมชน รวมตลอดถึงการรวบรวม วัด โรงเรียน และองค์กรปกครองท้องถิ่นซึ่งได้แก่องค์กรบริหารส่วนตำบลเข้ามาเป็นองค์กรพันธมิตรด้วย

ปัจจุบันการดำเนินการของเครือข่ายเชิงพื้นที่ที่สหกรณ์การเกษตรเขานาใน จำกัด มีโครงสร้างการบริหารจัดการในรูปแบบของคณะกรรมการเครือข่าย โดยมีประธานคณะกรรมการสหกรณ์การเกษตรเขานาใน จำกัด เป็นประธานเครือข่ายและมีผู้แทนที่มาจาก การเลือกตั้งและแต่งตั้งจากกลุ่ม/องค์กรอื่น ๆ ร่วมเป็นคณะกรรมการ โดยมีผู้แทนจากสหกรณ์การเกษตรบ้านเขานาใน จำกัด เป็นเลขานุการ

ปรากฏการณ์ที่น่าสนใจประการหนึ่งก็คือ สมาชิกของหมู่บ้านซึ่งอยู่ละแวกใกล้เคียง และมีภูมิลำเนาอยู่ในอำเภออื่น ๆ ที่มีอาณาเขตติดต่อกันเขาร่วมเป็นสมาชิกเป็นจำนวนมาก

3. วัตถุประสงค์ของเครือข่ายพื้นที่ สกก. เขานาใน จำกัด

1. เพื่อให้ความช่วยเหลือกลุ่ม/องค์กรต่าง ๆ เกี่ยวกับกิจกรรมทางการเงิน โดยให้การสนับสนุนในการจัดหาแหล่งเงินทุนและเคลื่อนย้ายเงินทุนให้แก่กันและกัน
2. เพื่อให้ความช่วยเหลือกิจกรรมของสมาชิก/กลุ่ม/องค์กรทางการตลาดโดยการรวบรวมผลผลิตไปจำหน่ายให้แก่สมาชิกและในขณะเดียวกันช่วยจัดหาปัจจัยการผลิตที่มีต้นทุนต่ำ คุณภาพดีให้แก่สมาชิกแทนกลุ่ม/องค์กรที่เป็นเครือข่าย
3. เพื่อให้ความช่วยเหลือสนับสนุนกิจกรรมทางสังคม และแลกเปลี่ยนเรียนรู้ รวมถึงการใช้เทคโนโลยีที่เหมาะสมให้แก่ประชาชน

4. ขั้นตอนและวิธีการดำเนินงานของเครือข่ายพื้นที่ สกก.เขานาใน

1. สหกรณ์การเกษตรเขานาใน จำกัด ร่วมกับกลุ่มออมทรัพย์ กลุ่มเกษตรกร กลุ่มแม่บ้าน และกองทุนหมู่บ้าน โดยการร่วมลงทุนด้วยกัน เพื่อทำธุรกิจเกี่ยวกับการจัดหาและจำหน่ายปุ๋ยและข้าวสาร
2. สหกรณ์การเกษตรเขานาใน จำกัด และสำนักงานกองทุนสงเคราะห์การทำสวนยางพารา ร่วมมือในการดำเนินงานโครงการรวมกันซื้อรวมกันขายยางพารา (ยางแผ่น) โดยมีกลุ่มพัฒนายางแผ่น เป็นตัวจักรสำคัญในการรวบรวมน้ำยางดิบจากเกษตรกร มาจัดทำยางแผ่นคุณภาพ โดยได้รับการสนับสนุนทางการเงิน การบริการการจัดการ การพัฒนาการผลิต และการจัดการทางการตลาด จากสหกรณ์การเกษตรบ้านเขานาใน จำกัด และสำนักงานกองทุนสงเคราะห์การทำสวนยาง
3. สหกรณ์การเกษตรบ้านเขานาใน จำกัด ให้การสนับสนุนแหล่งเงินทุนแก่กลุ่มสมุนไพรร่วมกันนี้ยังให้การสนับสนุนแหล่งเงินทุน และร่วมเป็นหุ้นส่วนในการผลิตและจำหน่ายร่วมกับกลุ่มปุ๋ยหมักและกลุ่มลานเทพาน
4. นอกจากนี้ สหกรณ์การเกษตรบ้านเขานาใน จำกัด ร่วมกับพันธมิตร ได้แก่ องค์กรบริหารส่วนตำบล โรงเรียน วัด ในการจัดกิจกรรมส่งเสริมสนับสนุนด้านความรู้ เทคโนโลยี และกิจกรรมทางสังคม ให้แก่กลุ่มองค์กรต่าง ๆ ที่ร่วมกันเป็นเครือข่ายพื้นที่ของสหกรณ์การเกษตรบ้านเขานาใน จำกัด

4.3 แนวทางการดำเนินการที่ใช้ในกระบวนการสร้างเครือข่ายพันธมิตร

การดำเนินงานของทีมวิจัยสุราษฎร์ธานี มีความเชื่อมั่นอย่างยิ่งว่า การเริ่มต้นที่มีพื้นฐานจากความสมัครใจและเห็นชอบร่วมกัน โดยให้ความสำคัญในลักษณะของการวิจัยเชิง ปฏิบัติการแบบมีส่วนร่วมมา โดยตลอด ไม่ว่าจะเป็นในระดับกลุ่มและองค์กรจะต้องได้รับการยอมรับ และสมัครใจเข้าร่วมโครงการจาก สมาชิกและผู้นำท้องถิ่นรวมตลอดถึงแกนนำชุมชนเป็นหลัก ซึ่งการนำไปสู่บรรพผลดังกล่าว จะต้องผ่าน กระบวนการแลกเปลี่ยน เรียนรู้ ที่ตกผลึก จนกลายเป็นแก่นแท้ของความเข้าใจ ที่มีความพร้อมและ สามารถมาพัฒนาสู่มิติการสร้างเสริมความเข้มแข็งกับ กลุ่ม/องค์กรได้โดยไม่ลังเลใจ

วิธีการและเครื่องมือที่ใช้ในกระบวนการสร้างเครือข่ายของทีมวิจัยสุราษฎร์ธานี จำเป็นจะต้องใช้ ความหลากหลายของวิธีการตลอดจนเครื่องมือ ในการสร้างเครือข่ายพันธมิตร เหตุผลที่สำคัญสืบ เนื่องมาจากแต่ละเครือข่ายมีจุดเด่น จุดด้อย อยู่ในตัวเองจึงจำเป็นต้องอาศัยเครื่องมือที่มีลักษณะของการ สานประโยชน์ เกื้อกูลและสอดคล้อง โดยมุ่งหวังผลประโยชน์ที่จะก่อให้เกิดกระบวนการสร้าง เครือข่าย พันธมิตรที่มีความครบถ้วนถูกต้อง ทั้งในเชิงวิชาการและเชิงประจักษ์ ซึ่งควรจะเป็นแนวทางที่เหมาะสม มากกว่า ด้วยแนวคิดดังกล่าวเป็นผลให้ทีมวิจัยสุราษฎร์ธานี มีวิธีการและเครื่องมือดังนี้

1. เทคนิคการวิเคราะห์ปัจจัยสภาพแวดล้อม (SWOT ANALYSIS)
2. การประชุมและสัมมนาเชิงปฏิบัติการ
3. เทคนิคการระดมสมอง
4. การสนทนากลุ่มเป้าหมาย
5. การวิเคราะห์ปัญหาอย่างมีระบบ

4.4 ปัจจัยแห่งความสำเร็จในการเชื่อมโยงเครือข่ายพันธมิตร

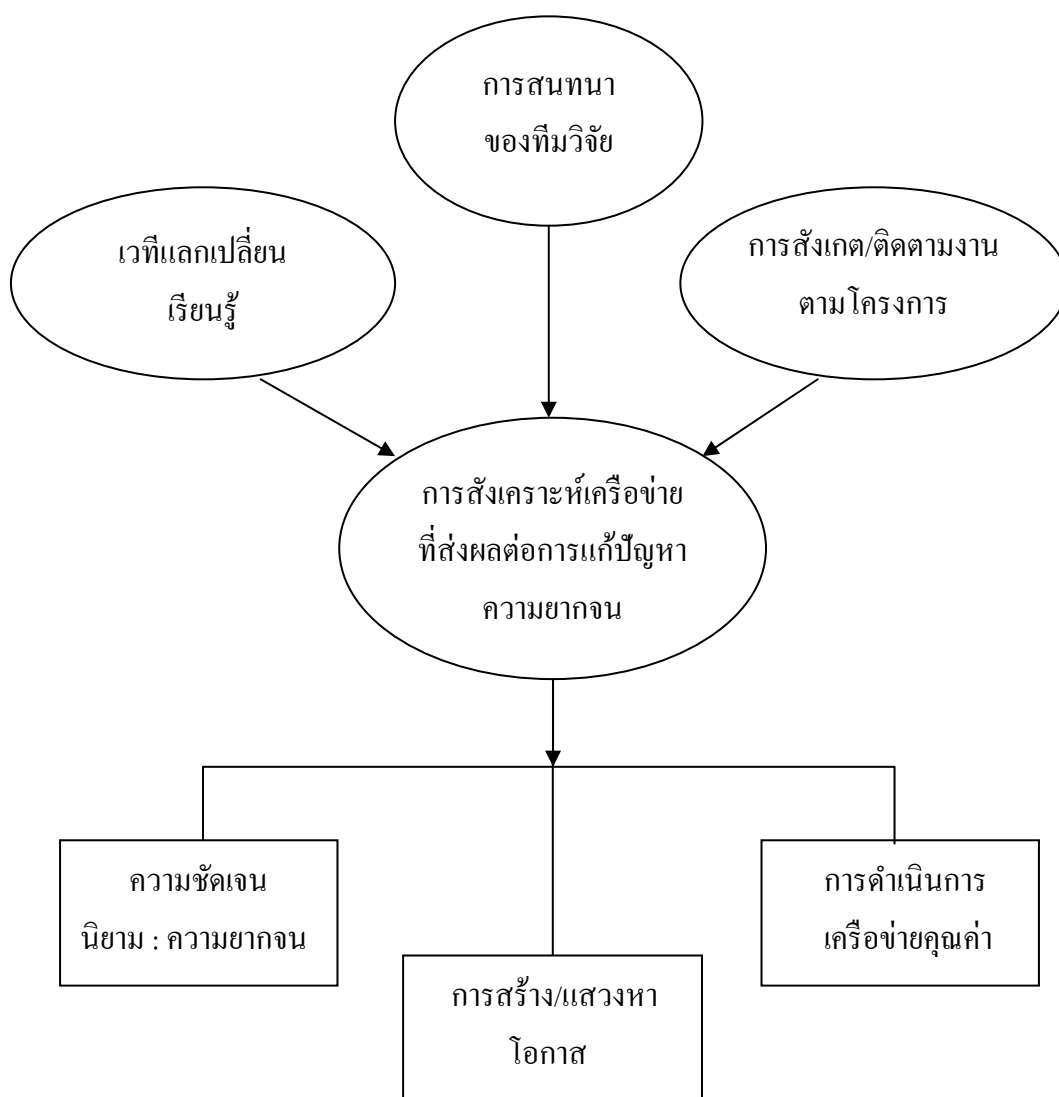
ภายใต้กระบวนการมีส่วนร่วมโดยอาศัยฐานข้อมูล จากการแลกเปลี่ยนเรียนรู้ของทีมวิจัย ร่วมกับการจัดเวทีแลกเปลี่ยนเรียนรู้ร่วมกับ กลุ่ม / องค์กร ที่รวมตัวเป็นเครือข่ายมีความเห็นพ้องต้องกัน โดยสรุปได้ดังนี้

1. พื้นเพภูมิหลังและศักยภาพของผู้นำแกนนำ รวมเป็นถึงเงื่อนไขของปัจจัยแวดล้อมของกลุ่ม/องค์กร
2. การสร้างและสานความเข้าใจให้แก่ผู้นำ และสมาชิกอย่างตรงไปตรงมา
3. การสร้างความเชื่อมั่นศรัทธา อย่างจริงใจ เพื่อก่อให้เกิดความเชื่อถือ และให้ความร่วมมืออย่างจริงจัง
4. การจัดให้มีการแลกเปลี่ยน เรียนรู้ โดยไม่มุ่งเน้นวัตถุประสงค์และเป้าหมายของทีมวิจัยแต่โดยลำพัง
5. รูปแบบวิชาการ ในการกระบวนการเรียนรู้แลกเปลี่ยนจะต้องมีความหลากหลายและใช้เทคนิคทักษะ ตลอดจนการพัฒนาสื่อการเรียนรู้ ที่ชวนให้น่าสนใจ
6. การนัดหมายเพื่อการจัดเวทีแลกเปลี่ยน เรียนรู้ และดำเนินกิจกรรมใด ๆ ที่จำเป็นจะต้องให้สมาชิกหรือผู้นำ กลุ่ม/องค์กร เข้ามามีส่วนร่วมจะต้องคำนึงถึงวิถีการดำเนินชีวิตของชุมชนแต่ละชุมชนพร้อมกันไปด้วย
7. การกำหนดแผนการปฏิบัติการในแต่ละกิจกรรมจะต้องได้รับการยอมรับ และเห็นชอบโดยเห็นแก่ประโยชน์ของส่วนรวมที่เห็นพ้องกัน อีกทั้งสามารถปฏิบัติได้จริงของกรอบระยะเวลาและผู้รับผิดชอบที่เต็มใจให้ความร่วมมือ
8. จะต้องมีความยืดหยุ่นในการติดตามกำกับและประเมินผลโดยไม่เร่งรัดจนเกินไป
9. ควรมุ่งเน้นการสร้างและหนุนเสริมการดำเนินงานของเครือข่ายในลักษณะค่อยเป็นค่อยไป ผ่อนคลายการพึ่งพาภาวะผู้นำเข้าสู่การจัดการอย่างเป็นระบบ
10. ทีมวิจัยที่มีหน้าที่ในภาคสนาม จะต้องมิพื้นฐานของการมีมนุษยสัมพันธ์ พฤติกรรมส่วนบุคคล และทัศนคติในเชิงบวก ที่สัมพันธ์กับ กลุ่ม/องค์กรที่เข้าไปดำเนินงานพอสมควร
11. ทีมวิจัยจะต้องมุ่งมั่นแสวงหาความร่วมมือและสามารถประสานงานกับหน่วยงานรัฐ เอกชนได้เป็นอย่างดี
12. ทีมวิจัยจะต้องมุ่งมั่นพัฒนาตนเอง ทั้งในด้านองค์ความรู้ ทักษะ ประสบการณ์ ตลอดจนศึกษาทำความเข้าใจบริบทของกลุ่ม/องค์กรและชุมชนก่อนเข้าดำเนินการในพื้นที่อย่างสม่ำเสมอ

บทที่ 5

บทสังเคราะห์เครือข่ายคุณค่ากับการแก้ปัญหาความยากจน

การสังเคราะห์เครือข่ายคุณค่าที่ส่งผลสำเร็จในหารแก้ไขปัญหาความยากจน : บริบทของทีมวิจัย ได้รวบรวมข้อมูลจากแหล่งต่าง ๆ ได้แก่ เวทีแลกเปลี่ยนเรียนรู้ร่วมกับผู้นำ แกนนำ กลุ่ม/องค์กร/สหกรณ์ เครือข่าย การสนทนาในระหว่างทีมวิจัย และหน่วยงานที่รับผิดชอบโดยตรงในการแก้ไขปัญหาความยากจน รวมถึงการสังเคราะห์จากการเข้าไปดำเนินการตามโครงการวิจัย อาจสรุปได้ว่า ปัจจัยที่ส่งผลต่อความสำเร็จในการเชื่อมโยงเครือข่ายที่มีผลต่อการแก้ปัญหาความยากจน เป็นไปตามข้อสมมติฐาน ตามกรอบความคิดซึ่งมีรายละเอียด ดังรูป



ผลการสังเคราะห์เครือข่ายคุณค่าที่ส่งผลต่อความสำเร็จในการแก้ปัญหาความยากจน

เงื่อนไข	ประเด็นการสังเคราะห์
1. ความชัดเจนของนิยาม : ความยากจน	<p>ความชัดเจนของนิยามของความยากจน มีควรมำเงื่อนไขของรายได้มาเป็นตัวชี้วัดแต่เพียงประการเดียว ความชัดเจนในแง่ของความยากจน ควรให้ครอบคลุมถึงทุนมนุษย์ ทุนทางปัญญา และทุนทางโอกาสควบคู่ไปด้วย รายได้มิได้เป็นต้นทางของการดำรงชีพอย่างแท้จริง แต่เป็นเพียงกระบวนการที่ถูกย่อยสลายภายหลังจากการผสมผสาน ต้นทุนของความเป็นมนุษย์ ทุนทางปัญญา และทุนทางสังคมมาก่อนแล้ว และนอกจากนี้ ความยากจนจะต้องไม่ได้เกิดขึ้นมาจากความสมัครใจที่จะต้องการอยู่กลุ่มเป้าหมายนั้น เพื่อมุ่งโอกาสที่จะได้รับการช่วยเหลือสนับสนุน เพื่อประโยชน์ของตนเอง ซึ่งบุคคลในลักษณะเช่นนี้ถือว่าไม่ยากจน เพราะสามารถสร้างทุนโอกาสให้ตนเองได้</p>
2. ความสามารถในการสร้างและแสวงหาโอกาส	<p>ปัจจัยดังกล่าว หมายถึง การที่บุคคลได้รับโอกาสทั้งโดยเกิดขึ้นจากการแสวงหาของตนเอง หรือบุคคลและหน่วยงานหยิบยื่นให้ ให้ถือว่าตนเองได้รับความช่วยเหลือในเรื่องของทุนทางโอกาสที่ได้ประโยชน์กว่าบุคคลอื่นแล้ว ดังนั้นบุคคลใดที่สามารถสร้างและหรือแสวงหาโอกาส หรือได้รับโอกาสแล้ว ควรจะพิจารณาได้ว่า ตนเองได้พ้นภาวะจากความยากจน</p>
3. การดำเนินการของเครือข่าย	<p>จากกระบวนการวิจัยพบว่า เครือข่ายจำแนกได้เป็น 3 รูปแบบ ได้แก่ เครือข่ายเชิงธุรกิจ เครือข่ายเชิงพื้นที่และเครือข่ายทางวิชาการ ทุกเครือข่ายที่กล่าวถึง หากนำนิยามความยากจนมาเทียบเคียง สามารถสังเกตเห็นได้อย่างชัดเจนว่า ทุกเครือข่ายได้เพิ่มมูลค่าของทุนให้แก่สมาชิกของเครือข่ายแล้ว ดังนั้นจึงขึ้นอยู่กับแต่ละบุคคลที่จะสามารถนำทุนเหล่านั้นไปปรับใช้ เพื่อสร้างและแสวงหาโอกาสให้แก่ตน เพื่อให้รอดพ้นจากความยากจนได้หรือไม่ แต่แนวคิดดังกล่าวไม่สามารถแก้ไขปัญหาความยากจนได้ หากบุคคลนั้น ยังคงสงวนท่าทีและดำรงสถานะของความยากจนอยู่</p>

บทที่ 6

สรุปและข้อเสนอแนะ

6.1 สรุปผลการวิจัย

การดำเนินการโครงการวิจัยการพัฒนากระบวนการสหกรณ์ในพื้นที่จังหวัดสุราษฎร์ธานี ในครั้งนี้ มีวัตถุประสงค์เพื่อเสริมสร้างเครือข่ายพันธมิตรระหว่างกลุ่ม / องค์กรประชาชนและสหกรณ์ในพื้นที่จังหวัดสุราษฎร์ธานี เพื่อให้เกิดการหนุนเสริมการพัฒนาศักยภาพคนและองค์กรในการแก้ไขปัญหาความยากจน

การดำเนินการโครงการวิจัยของจังหวัดสุราษฎร์ธานีได้แบ่งทีมวิจัยเป็น 2 ทีม ได้แก่ ทีมงานประจำสำนักงานและทีมงานภาคสนาม โดยทีมงานภาคสนามประกอบด้วย 3 ทีมย่อย แบ่งตามโซนของพื้นที่ครอบคลุมทั้ง 18 อำเภอ โดยการดำเนินงานโครงการวิจัยเป็นไปภายใต้กรอบแนวคิดการเชื่อมโยงเครือข่ายซึ่งหมายถึง การสร้างความร่วมมือระหว่างกลุ่ม/องค์กรประชาชนตั้งแต่ 2 กลุ่มขึ้นไป โดยมีจุดหมายที่จะทำกิจกรรมอย่างใดอย่างหนึ่งหรือหลายอย่างร่วมกันอย่างจริงจัง เพื่อบรรลุวัตถุประสงค์ที่กำหนดมีการใช้ทรัพยากรร่วมกันได้รับประโยชน์ร่วมกัน โดยอยู่ในพื้นที่ที่จะหนุนเสริมให้เสริมโยงเครือข่ายเป็นตามความสมัครใจของกลุ่ม/องค์กรประชาชนอย่างแท้จริง

กระบวนการวิจัยได้เริ่มต้นโดยการจัดเวทีสรุป/สังเคราะห์บทเรียนจากชุดโครงการวิจัยของทีมวิจัยในพื้นที่ 9 จังหวัดที่ดำเนินงานโครงการวิจัยใน 9 จังหวัด และการจัดเวทีแลกเปลี่ยนเรียนรู้ระหว่างทีมประสานงานกลาง และทีมวิจัยระดับจังหวัดเพื่อชี้แนะแนวทางการดำเนินการที่ควรเป็นตามกรอบแนวคิดของชุดโครงการวิจัยซึ่งแบ่งเป็น 5 ขั้นตอนได้แก่

ขั้นที่หนึ่ง การศึกษาสถานการณ์และบทบาทการดำเนินการของสหกรณ์/กลุ่ม/องค์กรประชาชนในพื้นที่จังหวัด

ขั้นที่สอง การตรวจสอบข้อมูลคนจนจดทะเบียนของสมาชิกสหกรณ์/กลุ่ม/องค์กรประชาชน ในพื้นที่จังหวัด

ขั้นที่สาม การจัดเวทีสร้างความเข้าใจระหว่างผู้นำกลุ่ม/องค์กรเรื่องการจัดทำกรอบทิศทางของแนวทางการดำเนินการขององค์กรการเชื่อมโยงเครือข่าย

ขั้นที่สี่ การจัดทำกรอบทิศทางดำเนินงานของกลุ่ม/องค์กรประชาชน

ขั้นที่ห้า การสนับสนุนการสร้างพันธมิตรและการเชื่อมโยงเครือข่าย รวมตลอดถึงการติดตามการดำเนินงานเชื่อมโยงเครือข่าย เพื่อนำองค์กรความรู้ไปขยายผลในโอกาสต่อไป

ผลการศึกษาศานการณ์การดำเนินงานกลุ่ม/องค์กรประชาชนในพื้นที่จังหวัดซึ่งจำแนกได้เป็นกลุ่มสหกรณ์ที่จดทะเบียน กลุ่มองค์กรการเงิน กลุ่มอาชีพ และกลุ่ม/องค์กรประชาชนชี้ให้เห็นว่า สหกรณ์ที่จดทะเบียนซึ่งประกอบด้วย สหกรณ์การเกษตร สหกรณ์นิคม สหกรณ์ประมง สหกรณ์ออมทรัพย์ สหกรณ์ร้านค้า และสหกรณ์ร้านค้า และสหกรณ์บริการ มีทั้งที่เข้มแข็งและอ่อนแอ บางส่วนประสบปัญหาการขาดทุน และส่วนใหญ่ ยังไม่สามารถดำเนินการตามภารกิจและเจตนารมณ์ของสหกรณ์ได้อีก ทั้งบางส่วนยังเต็มไปด้วยปัญหาอุปสรรคของการทุจริต ที่ยังอยู่ระหว่างรอดำเนินการแก้ไข ชำร่วยไปกว่านั้น บางส่วนยังไม่มี ความชัดเจนในการแก้ไขปัญหาการทุจริตอย่างเป็นรูปธรรม สหกรณ์ออมทรัพย์ซึ่งเป็น สหกรณ์ที่อยู่ในข่ายมีผลประกอบการอยู่ในเกณฑ์ดี แต่เมื่อพิจารณาจากตัวเลขทางการเงินพบว่าเป็น การเติบโตอันมีผลมาจากขนาดของหนี้สินที่เพิ่มขึ้น แต่ไม่ได้มาจากผลการประกอบการทางการเงินอย่าง แท้จริง ซึ่งปรากฏการณ์นี้สามารถเห็นได้จากฐานะความเป็นอยู่ของสมาชิก ที่ไม่ได้มีคุณภาพชีวิตที่ดีขึ้น เพียงพอ เป็นเพียงการเพิ่มภาระหนี้สินควบคู่ไปกับการเพิ่มของทรัพย์สินที่ไม่ก่อให้เกิดรายได้แต่อย่างใด กลุ่มองค์กรการเงินมีจุดเด่นเกี่ยวกับตัวผู้นำและแกนนำขององค์กรที่เต็มไปด้วยอุดมการณ์และจิตวิญญาณ สหกรณ์ และพบว่าหลายองค์กรยังขาดทักษะ และประสบการณ์ในการจัดการทางการเงิน และการ จัดการทางการเงิน นอกจากนี้องค์กรทางการเงิน ยังประสบปัญหาการสืบทอดทายาทที่จะเป็นแกนนำใน อนาคต หากผู้นำเดิมซึ่งเป็นผู้ก่อการและก่อตั้งองค์กรทางการเงินในระยะเริ่มต้นการจัดองค์กรทางการเงิน ถึงวาระสิ้นสุด ทั้งนี้ในส่วนของกลุ่มอาชีพและกลุ่มอื่น ๆ กว่าร้อยละ 50 เป็นกลุ่มอาชีพ ที่ถูกจัดตั้งขึ้น และดำเนินการภายใต้กรอบนโยบายภาครัฐ ในช่วงสมัยรัฐบาลปัจจุบัน ไม่ได้เกิดขึ้นจากมูลเหตุพื้นฐาน ของความต้องการอย่างแท้จริงของชุมชนที่สามารถดำรงสถานภาพอยู่ได้ในปัจจุบัน มีผลจากการได้รับการ สนับสนุนทางการเงินจากภาครัฐเป็นหลัก ดังนั้นแม้ว่ากลุ่มเหล่านี้จะได้รับสนับสนุนและพัฒนาทักษะและ เรียนรู้ประสบการณ์ตลอดจนผ่านการฝึกอบรมและพิจารณาบุคลากรจากส่วนราชการเป็นอย่างดี ก็ยังไม่ เป็นที่น่าเชื่อได้ว่า หากสิ้นสุดการอุดหนุนจากภาครัฐหรือส่วนราชการแล้ว จะสามารถดำรงสถานภาพของ กลุ่ม/องค์กร ไว้ได้หรือไม่สถานการณ์ความร่วมมือของกลุ่ม/องค์กรในพื้นที่จังหวัดสุราษฎร์ธานี ในรูป เครือข่ายพันธมิตรพบว่าเป็นไปในลักษณะของเครือข่ายพันธมิตรที่เปราะบาง โดยพบว่าการเกิดขึ้นของ เครือข่ายพันธมิตรมี 2 ลักษณะ ลักษณะแรก เป็นเครือข่ายที่ภาครัฐและส่วนราชการที่เกี่ยวข้อง จัดตั้งขึ้น โดยเชื่อมโยงกลุ่ม/องค์กรตั้งแต่ระดับตำบล อำเภอ จนถึงระดับจังหวัด ลักษณะสอง เป็นเครือข่ายที่กลุ่ม/ องค์กรประชาชน เชื่อมโยงด้วยกันเอง ภายใต้การพึ่งพาและช่วยเหลือกัน ทางการเงินและกิจกรรมทาง ธุรกิจเป็นพื้นฐานหลัก ทั้งนี้บางเครือข่ายมีการเชื่อมโยงในลักษณะพื้นที่เดียวกันหรือใกล้เคียงกัน ในขณะที่ บางเครือข่ายมีการเชื่อมโยงพื้นที่ของแต่ละอำเภอ ขึ้นอยู่กับปัจจัยของตัวผู้นำและคณะกรรมการกลุ่ม/ องค์กรประชาชนนั้น เป็นตัวชี้ที่สำคัญ

ผลการดำเนินงานของทีมวิจัยในพื้นที่จังหวัดสุราษฎร์ธานี โดยใช้กรอบเวลา 1 ปี ภายใต้การหนุนเสริมของทีมประสานงานกลางและผู้เชี่ยวชาญพิเศษ โดยส่วนใหญ่เทคนิคและวิธีการที่ทีมวิจัยเลือกใช้ในการสร้างกระบวนการมีส่วนร่วม ซึ่งได้แก่ การสนับสนุนกลุ่มเป้าหมาย การประชุม และสัมมนาเชิงปฏิบัติการเทคนิคการระดมสร้างสรรค์ และการประชุมระดมความคิด

กระบวนการสร้างเครือข่ายของทีมวิจัย เริ่มต้นจาก ขั้นที่หนึ่ง การชี้แจงทำความเข้าใจ เชื่อมการสร้างเสริมความเข้มแข็ง ควบคุมการชักชวนให้เข้าร่วมโครงการ รวมตลอดถึงการร่วมกันกำหนดแนวทางการเชื่อมโยงเครือข่ายแก่ผู้นำกลุ่มและสมาชิกกลุ่ม ขั้นที่สอง การหนุนเสริมการสร้างจัดทำกรอบทิศทางดำเนินงาน และการวิเคราะห์ศักยภาพของกลุ่ม/องค์กร ขั้นที่สาม การหนุนเสริมการสร้างและเชื่อมโยงเครือข่าย โดยประสานแนวคิดการสร้างและเชื่อมโยงเครือข่ายเป็น 4 ลักษณะ ได้แก่ การสร้างเครือข่ายจำแนกตามพื้นที่ การสร้างเครือข่ายจำแนกตามธุรกิจ การสร้างเครือข่ายทางวิชาการ และการสร้างเครือข่ายทางสังคม ทั้งนี้ การตัดสินใจในการกำหนดทางเลือก อยู่ภายใต้กรอบของความสมัครของกลุ่ม/องค์กร เป็นสำคัญ

ภายในระยะเวลา 1 ปี ทีมวิจัยจังหวัดสุราษฎร์ธานี สามารถหนุนเสริมการสร้างเครือข่ายได้ 2 รูปแบบได้แก่ รูปแบบที่หนึ่ง เครือข่ายพันธมิตรที่รวมตัวกันเชิงธุรกิจ ตัวอย่าง เครือข่ายรวบรวมยางพารา ซึ่งประกอบด้วย สหกรณ์การเกษตรบ้านตาขุน จำกัด สหกรณ์การเกษตรบ้านเขี้ยวหลาน จำกัด สหกรณ์การเกษตรบ้านเขานาใน จำกัด และสหกรณ์การเกษตรบ้านนาสาร จำกัด เครือข่ายตลาดกลางยางพารา ประกอบด้วย สหกรณ์การเกษตรบ้านนาสาร จำกัด สหกรณ์นิคมพนม จำกัด สหกรณ์การเกษตรเคียนซา จำกัด เครือข่ายข้าวสาร ประกอบด้วย สหกรณ์การเกษตรเมืองสุราษฎร์ธานี จำกัด สหกรณ์เคียนซา จำกัด กองทุนหมู่บ้านดอนสัก และกองทุนหมู่บ้านไสชลบ รูปแบบที่สอง เครือข่ายพันธมิตรที่รวมตัวกันในเชิงพื้นที่ เช่น กรณี สหกรณ์การเกษตรบ้านเขานาใน จำกัด

6.2 สรุปผลการดำเนินการของทีมวิจัย

การดำเนินการของทีมวิจัยสุราษฎร์ธานี ในการเข้าไปดำเนินการตามโครงการ ทีมวิจัยสุราษฎร์ธานี ยึดหลัก 3 ประการ ดังนี้

ประการที่ 1 กรอบแนวคิดของชุดโครงการวิจัย ซึ่งแบ่งเป็น 5 ขั้นตอน ได้แก่ การศึกษา สถานการณ์และบทบาทการดำเนินงาน การตรวจสอบข้อมูลคนจนจดทะเบียน การจัดเวทีสร้างความเข้าใจ การจัดทำกรอบทิศทางโครงการดำเนินงานและการสนับสนุนการสร้างพันธมิตรและเชื่อมโยงเครือข่าย

ประการที่ 2 กระบวนการสร้างเครือข่ายทีมวิจัยซึ่ง ได้แก่ การสร้างความเข้าใจควบคู่การชักชวน เข้าร่วมโครงการรวมถึง การกำหนดแนวทางเชื่อมโยงการหนุนเสริมการจัดทำกรอบทิศทางโครงการดำเนินงาน และการหนุนเสริมและสร้างเสริมโยงเครือข่าย

ประการที่ 3 แผนปฏิบัติการ (ACTION PLAN) ของทีมวิจัย

ตลอดระยะเวลา 1 ปีที่ดำเนินการโครงการวิจัย ทีมวิจัยสุราษฎร์ธานี ได้ติดตามและประเมินผล ร่วมกัน ได้ข้อสรุปที่ชัดเจนว่า การดำเนินงานทีมวิจัยสามารถดำเนินการเป็นไปตามกรอบแนวคิดของชุดโครงการวิจัย และสอดคล้องกับกระบวนการสร้างเครือข่ายทีมวิจัยได้เป็นที่น่าพอใจตามสมควร เนื่องจากตลอดระยะเวลาที่ดำเนินงานตามโครงการ สามารถดำเนินการครบถ้วนทุกขั้นตอน ในส่วนของแผนปฏิบัติการ ต้องขอยอมรับว่ามีประเด็นที่เบี่ยงเบนไปจากแผนปฏิบัติการ โดยเฉพาะเงื่อนไขของระยะเวลาของแต่ละกิจกรรมมีความเบี่ยงเบนสูง เหตุผลสำคัญที่น่าสนใจและเป็นบทเรียนได้เป็นอย่างดี ได้แก่

1. การกำหนดกิจกรรมในแผนปฏิบัติการ ไม่ได้กำหนดรายละเอียดที่สมบูรณ์ ซึ่งมีผลสืบเนื่องมาจากขาดประสบการณ์ในการเรียนรู้ความเป็นไปในพื้นที่และประสบการณ์ในการวิจัย
2. ระยะเวลาที่กำหนดไม่สอดคล้องกับสถานการณ์และความเป็นจริง อีกทั้งช่วงระยะเวลาของแต่ละกิจกรรม ไม่เหมาะสมกับสภาพพื้นที่
3. การจัดทำแผนปฏิบัติการ ไม่สอดคล้องกับกรอบแนวคิดของชุดโครงการวิจัย และกระบวนการสร้างเครือข่ายทีมวิจัยจึงมีความจำเป็นต้องปรับปรุงแผนปฏิบัติใหม่
4. ระยะเวลาการดำเนินการโครงการ กำหนดระยะเวลาไว้เพียง 1 ปี เป็นผลให้ทีมวิจัยจำเป็นต้องกำหนดแผนโดยยึดองค์ประกอบของระยะเวลาเป็นหลัก

นอกจากประเด็นปัญหาในเรื่อง ของระบบเวลาในการปฏิบัติงานตามแผนหลักที่มิวิชัยสุราษฎร์ธานี ยังมีข้อสรุปเกี่ยวกับปัญหาและอุปสรรค ได้ดังนี้

ประเด็น	ปัญหาอุปสรรค
1. ทีมนักวิจัย	<p>1.1 มีงานประจำ ซึ่งมีลักษณะงานที่นอกจากต้องประจำสำนักงานแล้ว ยังมีงานภาคสนามทั้งในจังหวัดและต่างจังหวัด ทำให้การทำงานที่จำเป็นจะต้องดำเนินการร่วมกัน จะต้องปรับเปลี่ยนระยะเวลาเพื่อให้สอดคล้องกัน</p> <p>1.2 ได้รับคำสั่งให้โยกย้าย และเลื่อนตำแหน่ง ทำให้การประสานงานมีความไม่ต่อเนื่อง รวมทั้งตำแหน่งที่ได้รับมีลักษณะงานที่ไม่เอื้ออำนวยประโยชน์ในการดำเนินงานวิจัย</p> <p>1.3 ขาดความมุ่งมั่น จิตวิญญาณ ตลอดจนยังไม่มีความรับผิดชอบเท่าที่ควร</p> <p>1.4 ขาดความรู้ ความเข้าใจ วัฒนธรรม ประเพณี และวิถีการดำเนินชีวิตของกลุ่ม/ องค์กรที่เข้าร่วมเครือข่าย เป็นผลในการนัดหมาย ประสานงานเพื่อดำเนินการตามแผน จำเป็นจะต้องปรับปรุงเปลี่ยนแปลง</p>

ประเด็น	ปัญหาอุปสรรค
<p>2. ปัจจัยสภาพแวดล้อม</p> <p>2.1 สภาพพื้นที่ ภูมิประเทศ และสภาพภูมิอากาศ</p>	<p>2.1 จังหวัดสุราษฎร์ธานี มีพื้นที่ขนาดใหญ่ รวมถึงพื้นที่เกาะอีกมากมาย ประกอบกับพื้นที่เต็มไปด้วยภูเขา ทำให้การติดต่อคมนาคมเพื่อประสานงาน และเข้าไปดำเนินการเป็นไปได้ด้วยความยากลำบาก นอกจากนี้ สภาพภูมิอากาศ มีความแปรปรวน เป็นผลให้จำเป็นต้องเลื่อนกิจกรรมตามแผนอยู่เป็นประจำ</p>
<p>2.2 พื้นเพภูมิหลัง และวัฒนธรรมดำเนินชีวิต</p>	<p>2.2 รูปแบบและวัฒนธรรมในการดำเนินชีวิตไม่ชอบการรวมกลุ่ม รู้สึกหวาดระแวงบุคคลภายนอกที่มาเกี่ยวข้อง ประกอบกับประสบการณ์ที่ผ่านมาจากการที่ผู้นำแกนนำได้สัมผัสกับส่วนงานทั้งภาครัฐและเอกชน ขาดความเชื่อมั่นและศรัทธา</p>
<p>2.3 ผู้นำ/แกนนำของกลุ่ม/องค์กรและสหกรณ์</p>	<p>2.3 มีภารกิจที่เกี่ยวข้องกับกิจกรรมของชุมชน โดยได้รับมอบหมายหน้าที่/ความรับผิดชอบของส่วนงานทั้งภาครัฐและเอกชน จนกล่าวได้ว่าครบทุกส่วนงาน ซึ่งเป็นภาระที่หนักอึ้งอยู่เป็นทุนเดิมมาก่อนแล้ว</p>

6.3 ประโยชน์ที่นักวิจัยและทีมงานวิจัยได้รับ มีดังนี้

ประเด็น	ประโยชน์ของนักวิจัย / ทีมวิจัยที่ได้รับ
1. ชุมความรู้ใหม่	<p>1. กระบวนการแลกเปลี่ยนเรียนรู้ ต้องมุ่งเน้น คน/ชุมชน เป็นศูนย์กลางการเรียนรู้ โดยคำนึงถึงเป้าหมาย และผลสำเร็จของคน/ชุมชนเป้าหมาย เป็นวัตถุประสงค์หลัก โดยปรับเปลี่ยนวัตถุประสงค์ และเป้าหมายของทีมวิจัยเป็นเป้าหมายรอง</p> <p>2. ความสำเร็จของการสื่อสาร จะต้องมิพื้นฐานมาจากความเชื่อและศรัทธา ในลักษณะการสื่อสารสองทาง โดยเฉพาะการแลกเปลี่ยนเรียนรู้ร่วมกันให้ผลสำเร็จมากกว่าการประชุมชี้แจง</p> <p>3. การเรียนรู้จะดำเนินการอย่างค่อยเป็นค่อยไป สม่่าเสมอและต่อเนื่องขึ้นอยู่กับเงื่อนไขของพื้นที่ ภูมิหลัง กระบวนการเรียนรู้ที่เป็นต้นทุนอยู่เดิมของคน / ชุมชนนั้น ๆ โดยไม่ควรให้ความสำคัญกับเงื่อนไขระยะเวลาจนเกินไป</p> <p>4. การสร้างสรรค์ทางเลือก และการกำหนดทางเลือกของคน/ชุมชน นักวิจัยพึงควรระมัดระวังในการเข้าไปมีส่วนร่วม ในลักษณะของการชี้นำหรือแสดงความคิดเห็น ในลักษณะที่ตนเองชื่นชมจนเป็นที่เข้าใจทั่วกันว่า นักวิจัยเห็นด้วยกับทางเลือกทางใดทางหนึ่งอย่างชัดเจน</p> <p>5. การบรรจุหรือเติมความรู้ชุดใหม่ ให้แก่คน/ชุมชน ไม่ว่าจะเป็ความรู้ชุดเดิมหรือชุดใหม่ จะต้องได้รับการศึกษา ทำความเข้าใจให้ถ่องแท้ก่อนถ่ายทอดให้คน/ชุมชน</p>

ประเด็น	ประโยชน์ของนักวิจัย / ทีมวิจัยที่ได้รับ
2. ทักษะและประสบการณ์ใหม่	<p>2.1 สามารถนำทักษะและเครื่องมือ การจัดการความรู้ ไปประยุกต์ใช้ในการปฏิบัติ ในหน่วยงานที่ตนเอง ประจําการได้โดยทันที</p> <p>2.2 สามารถนำทักษะของกระบวนการแลกเปลี่ยน เรียนรู้ การสัมมนา กลุ่มย่อย ไปใช้สำรวจความพึงพอใจ และความคาดหวังของลูกค้าหรือผู้ให้บริการ ตลอดจน สามารถนำไปเป็นเครื่องมือในการพัฒนาผลิตภัณฑ์ ของ ส่วนงานตนเองได้สอดคล้องกับความคาดหวังของ ผู้ให้บริการได้เป็นอย่างดี</p> <p>2.3 ก่อให้เกิดความตื่นตัว และกระตือรือร้นอีกทั้งเกิด แรงบันดาลใจ ที่จะนำไปประยุกต์ใช้ในงานตามหน้าที่ ให้เกิดผลสำเร็จอย่างมีประสิทธิภาพ</p>

ข้อเสนอแนะ

ข้อเสนอแนะสำหรับแนวทาง การปรับปรุงกระบวนการวิจัย และต่อยอดโครงการวิจัยของทีมวิจัย สุราษฎร์ธานี มีดังนี้

ประเด็น	แนวทาง
1. การปรับปรุงกระบวนการวิจัย	<p>1.1 การกำหนดจังหวัดเป้าหมาย ควรมีหลักเกณฑ์ในการคัดเลือกที่ชัดเจนและทราบกันทั่ว นอกจากนี้ควรมีจังหวัดตัวแทนที่หลากหลายครบถ้วนจำแนกเป็นรายภาค</p> <p>1.2 ควรมีการชักชวนทีมงานวิจัยของแต่ละจังหวัด เพื่อตรวจสอบความพร้อม และร่วมกันพิจารณาแผนปฏิบัติการร่วมกับทีมประสานงานกลาง</p> <p>1.3 การประสานงาน การติดตาม และการสนับสนุนจากทีมประสานงานกลาง จะต้องเป็นไปอย่างสม่ำเสมอ ต่อเนื่องและทั่วถึง</p> <p>1.4 ทีมประสานงานกลาง ควรมีแผนปฏิบัติการเกี่ยวข้องกับทีมวิจัยจังหวัด โดยจะต้องแจ้งให้ทีมวิจัยจังหวัดทราบเป็นการล่วงหน้าความสมควร</p>
2. การต่อยอดโครงการวิจัย	<p>2.1 ควรใช้พื้นที่ปรับปรุงเป้าหมายที่มีอยู่เดิม โดยเพิ่มเติมจำนวน/ประเภทเครือข่าย ให้สามารถครอบคลุมพื้นที่ให้ได้มากที่สุด</p> <p>2.2 การขยายโครงการเพิ่มขึ้นในพื้นที่จังหวัดเป้าหมายใหม่ ควรเน้นพื้นที่จังหวัดที่ติดต่อกับหรือใกล้เคียง กับพื้นที่จังหวัดเป้าหมายที่มีอยู่เพื่อประโยชน์ในการแลกเปลี่ยน เรียนรู้ กับทีมวิจัย</p> <p>2.3 ควรให้ทีมวิจัย รุ่นที่ 1 (9 จังหวัด) รุ่นที่ 2 (36 จังหวัด) ทำหน้าที่เป็นพี่เลี้ยงหรือผู้ประสานงานให้แก่ทีมจังหวัดที่เข้าร่วมโครงการในปีต่อไป</p> <p>2.4 ระยะเวลาในการดำเนินการตามโครงการ ควรขยายระยะเวลาเพิ่มขึ้น จาก 1 ปี เป็น 1 1/2 ปี</p>

ภาคผนวก

ข้อมูลทั่วไปของบริษัทผู้ประมวลราคายางพารา (ยางแผ่น)

1. บริษัทวงศ์บัณฑิต จำกัด

สถานที่ตั้ง

ตั้งอยู่เลขที่ 120/5 ถนนโมมารกิจจ์ อำเภอเมือง จังหวัดภูเก็ต 83000

โทรศัพท์ 0-7621-0027 – 39 โทรสาร 0-7621-0026

รูปแบบการประกอบการ

เป็นบริษัทใหญ่ที่รับซื้อยางแผ่นดิบและน้ำยาง เพื่อแปรรูปส่งออกต่างประเทศ ซึ่งมีสาขาอยู่จำนวน 3 สาขา คือ

1. ตำบลขุนทะเล อำเภอเมือง จังหวัดสุราษฎร์ธานี มีกำลังการผลิตยางแผ่นดิบ เป็นยางแผ่นรมควัน 16,200 ตัน/เดือน
2. ตำบลท่าสะท้อน อำเภอพุนพิน จังหวัดสุราษฎร์ธานี มีกำลังการผลิต 26,500 ตัน/เดือน
3. จังหวัดกระบี่ มีกำลังการผลิต 4,500 ตัน/เดือน

ผลการดำเนินงาน

บริษัทแปรรูปยางในแต่ละเดือน ดังนี้

1. เป็นยางแผ่นรมควัน 21,000 ตัน/เดือน
2. เป็นยางแท่ง STR 300,000 ตัน/เดือน
3. น้ำยางข้น 64,800 ตัน/เดือน

บริษัท วงศ์บัณฑิต จำกัด ส่งยางแผ่นรมควัน, ยางแท่ง STR และน้ำยางไปต่างประเทศ

ตลาดส่งออก

- | | | | |
|------------------|------------|---------|-----|
| 1. ตลาดประเทศจีน | ส่งออกปีละ | 148,000 | ตัน |
| 2. ตลาด USA | ส่งออกปีละ | 74,000 | ตัน |
| 3. ตลาดยุโรป | ส่งออกปีละ | 61,000 | ตัน |

บริษัทวงศ์บัณฑิต เป็นผู้ส่งออกรายการรายใหญ่ของประเทศไทย รองลงมา ได้แก่ บริษัท ศรีตรัง, ไทยฮั่ว และ บริษัท เซาร์แลนด์

2. บริษัทอาแทนทรานสปอร์ต จำกัด

สถานที่ตั้ง

ตั้งอยู่ตำบลขุนทะเล อำเภอเมือง จังหวัดสุราษฎร์ธานี

รูปแบบการประกอบการ

เป็นบริษัทที่จัดตั้งเมื่อปี 2548 ทำหน้าที่เป็นพ่อค้าคนกลางรับซื้อยางแผ่นดิบ เพื่อส่งให้แก่บริษัท วงศ์บัณฑิต, ศรีตรัง, ไทยฮั่ว หรือเซาท์แลนด์ ที่ให้ราคาสูง โดยไม่มีโรจรมยางและไม่ได้เป็นผู้ส่งออกยาง

ภาคผนวก

ภาพกิจกรรมการปฏิบัติงานของทีมวิจัย

























บรรณานุกรม

คณะกรรมการพัฒนาการสหกรณ์แห่งชาติ, 2546. แผนพัฒนาการสหกรณ์ พ.ศ.2546-2549

จุฑาทิพย์ ภัทราวาทและคณะ. แนวทางพัฒนาเครือข่ายกลุ่ม/องค์กรประชาชนในพื้นที่จังหวัด
สำนักงานกองทุนสนับสนุนการวิจัย

จุฑาทิพย์ ภัทราวาท. 2546. คู่มือการจัดทำแผนกลยุทธ์สหกรณ์. สำนักพัฒนาระบบการบริหารจัดการ
สหกรณ์กรมส่งเสริมสหกรณ์ กระทรวงเกษตรและสหกรณ์

จุฑาทิพย์ ภัทราวาท. 2546. คู่มือการจัดทำแผนกลยุทธ์เพื่อสร้างความเข้มแข็งของสหกรณ์.
สถาบันวิชาการด้านสหกรณ์

จุฑาทิพย์ ภัทราวาท. 2546. เครือข่ายคุณค่ากับการพัฒนาขบวนการสหกรณ์. (เอกสารโรเนียว)