



รายงานฉบับสมบูรณ์

โครงการนำร่องการพัฒนาระบบสารสนเทศ
ด้านการตลาดข้าวหอมมะลิ

เสนอต่อ

ศูนย์ความเป็นเลิศแห่งนวัตกรรมข้าว มหาวิทยาลัยเกษตรศาสตร์

โดย

สายสุดา ศรีอุไร และสนธยา สีแดง

สถาบันวิชาการด้านสหกรณ์ คณะเศรษฐศาสตร์ มหาวิทยาลัยเกษตรศาสตร์

รายชื่อคณะผู้วิจัย

โครงการนำร่องการพัฒนาระบบสารสนเทศด้านการตลาดข้าวหอมมะลิ

1. ทีมที่ปรึกษา :

1. รศ.สมพร	อิศวิลานนท์	ผู้ทรงคุณวุฒิสถาบันวิชาการด้านสหกรณ์
2. รศ.จุฑาทิพย์	ภัทราวาท	ผู้อำนวยการสถาบันวิชาการด้านสหกรณ์
3. คุณพัชรินทร์	นาคะประวิง	ผู้อำนวยการศูนย์สารสนเทศ กรมส่งเสริมการเกษตร

2. ทีมวิจัย :

1. น.ส. สายสุดา	ศรีอุไร	นักวิจัยสถาบันวิชาการด้านสหกรณ์
2. นายสนธยา	สีแดง	เจ้าหน้าที่ศูนย์สารสนเทศสหกรณ์

3. ทีมฐานข้อมูลการตลาดข้าวหอมมะลิ :

1. คุณจีรนนท์	เลาวัชรากุล	สหกรณ์การเกษตรปราสาท จำกัด
2. คุณอัสมน	วัชรกาลกุล	สหกรณ์การเกษตรเกษตรวิสัย จำกัด
3. คุณนิตยา	อินทร์ทอง	สหกรณ์การเกษตรพิมาย จำกัด
4. คุณพรสุดา	ภาคภูมิรัตน์	สหกรณ์การเกษตรบรบือ จำกัด
5. คุณรุ่งอรุณ	เซาวกรกุล	ชุมนุมสหกรณ์การเกษตรบุรีรัมย์ จำกัด

คำนำ

รายงานวิจัยฉบับสมบูรณ์โครงการนำร่องการพัฒนาระบบสารสนเทศด้านการตลาดข้าวหอมมะลิ ในครั้งนี้ เป็นผลการดำเนินงานตามนโยบายของศูนย์ความเป็นเลิศแห่งนวัตกรรมข้าว มหาวิทยาลัยเกษตรศาสตร์ ที่ได้มอบหมายให้สถาบันวิชาการด้านสหกรณ์ดำเนินการ โดยมีเจตนารมณ์สำคัญที่จะพัฒนาเครือข่ายความร่วมมือกับสถาบันเกษตรกร ในการจัดทำระบบสารสนเทศข้าวหอมมะลิเพื่อนำไปใช้ประโยชน์

ใคร่ขอขอบคุณผู้อำนวยการศูนย์ความเป็นเลิศแห่งนวัตกรรมข้าว ผู้อำนวยการสถาบันวิชาการด้านสหกรณ์ รศ.สมพร อิศวิลานนท์ นักวิชาการอาวุโส สถาบันคลังสมองของชาติ คุณพัชรินทร์ นาคะประวิง และผศ.ดร.ธนิต พุทธิพงษ์ศิริพร คณะอุตสาหกรรมเกษตร ที่ให้คำปรึกษา

ใคร่ขอขอบคุณ คณะกรรมการบริหารเครือข่ายคุณค่าข้าวหอมมะลิสหกรณ์ไทย คณะทำงานจัดเก็บข้อมูลจากภาคีสหกรณ์การเกษตร ทั้ง 5 แห่ง ได้แก่ สหกรณ์การเกษตรเกษตรวิสัย จำกัด สหกรณ์การเกษตรปราสาท จำกัด สหกรณ์การเกษตรพิมาย จำกัด สหกรณ์การเกษตรบรบือ จำกัด และชุมนุมสหกรณ์การเกษตรบุรีรัมย์ จำกัด ตลอดจนเจ้าหน้าที่สถาบันวิชาการด้านสหกรณ์ทุกคนที่ให้การสนับสนุนการดำเนินการจนสำเร็จลุล่วงด้วยดี

คณะผู้วิจัยหวังเป็นอย่างยิ่งว่า ผลการวิจัยในครั้งนี้จะเป็นประโยชน์ และหากมีข้อผิดพลาดประการใด ขอน้อมรับเพื่อนำไปปรับปรุงแก้ไข

คณะผู้วิจัย

สถาบันวิชาการด้านสหกรณ์

บทสรุปผู้บริหาร (Executive Summary)

รายงานวิจัยฉบับสมบูรณ์โครงการนำร่องการพัฒนาาระบบสารสนเทศด้านการตลาดข้าวหอมมะลิ ได้ดำเนินการตามนโยบายของศูนย์ความเป็นเลิศแห่งนวัตกรรมข้าว ภายใต้ความร่วมมือกับสถาบันวิชาการด้านสหกรณ์ และภาคีเครือข่ายสหกรณ์การเกษตรในครั้งนี้ อาจกล่าวได้ว่าเป็นการยกระดับการขับเคลื่อนพันธมิตรแนวใหม่ ที่จะนำไปสู่การพัฒนาาระบบสารสนเทศเพื่อการตัดสินใจของสหกรณ์การเกษตร และผู้เกี่ยวข้องเชิงนโยบาย

กระบวนการพัฒนาาระบบสารสนเทศในครั้งนี้ ให้ความสำคัญกับการสร้างความรู้ ความเข้าใจ และฝึกทักษะในการปฏิบัติของพนักงานสหกรณ์การเกษตรที่เข้าร่วมโครงการ ซึ่งประกอบด้วยการฝึกปฏิบัติในหลายด้าน ทั้งการรวบรวมข้อมูลการตลาดจากแหล่งข้อมูลในพื้นที่เป้าหมาย การจัดเก็บข้อมูลในแบบฟอร์มที่กำหนด การส่งผ่านข้อมูลผ่านกลไกระบบอินเทอร์เน็ต การตรวจสอบความถูกต้องของข้อมูล การจัดเก็บข้อมูลในฐานข้อมูลออนไลน์ การวิเคราะห์และการเผยแพร่ข้อมูล

การพัฒนาาระบบสารสนเทศที่ได้ออกแบบไว้ มีเจตนารมณ์สำคัญในฐานะโครงการนำร่องที่จะขยายผลไปสู่การพัฒนาาระบบสารสนเทศการตลาดที่เชื่อมโยงกับแหล่งข้อมูลที่เกี่ยวข้องและการนำไปใช้ประโยชน์ เพื่อการศึกษา วิจัย ในอนาคต ในนามของมหาวิทยาลัยเกษตรศาสตร์ แม้ว่าในระยะแรกจะเกิดอุปสรรคบางประการ แต่การแก้ไขโดยใช้เวทีเรียนรู้ร่วมกัน และมีทีมวิจัยเข้าไปช่วยสนับสนุนการปรับปรุง ก็จะทำให้การดำเนินการเป็นไปตามที่วางแผนไว้

ระบบสารสนเทศด้านการตลาดมีองค์ประกอบที่สำคัญ ได้แก่ ภาคีเครือข่ายที่ทำหน้าที่จัดเก็บข้อมูลในพื้นที่ กลไกการเชื่อมโยงระบบข้อมูลผ่านเครือข่ายออนไลน์ ฐานข้อมูลข้าวหอมมะลิเปรียบเทียบระหว่างราคาเฉลี่ยหน้าโรงสีสหกรณ์ ราคาเฉลี่ยหน้าโรงสีเอกชน และราคาเฉลี่ยของการค้าภายในจังหวัด ซึ่งเป็นฐานข้อมูลสะสมต่อเนื่องตั้งแต่เดือนสิงหาคม 2553 จนถึงปัจจุบัน

การเผยแพร่สารสนเทศการตลาด ได้ดำเนินการใน 3 แนวทาง คือ การเผยแพร่ผ่านเครือข่ายอินเทอร์เน็ตผ่านกลไกเว็บไซต์สถาบันวิชาการด้านสหกรณ์ การเผยแพร่โดยเอกสาร สิ่งพิมพ์ และการนำไปใช้ประโยชน์การเรียน การสอน และการวิจัย

ข้อค้นพบจากการดำเนินการโครงการ ชี้ให้เห็นคุณค่าที่สมาชิกสหกรณ์ได้รับจากการจำหน่ายข้าวผ่านสหกรณ์การเกษตร กล่าวคือ ตัวเลขราคาซื้อขายโดยเปรียบเทียบ ชี้ให้เห็นว่าราคาซื้อขายที่สหกรณ์การเกษตรให้กับสมาชิกสูงกว่าราคาซื้อขายที่โรงสีเอกชนให้กับเกษตรกร ในขณะเดียวกัน ราคาข้าวสาร 100% ชั้น 2 ที่สหกรณ์การเกษตรจำหน่ายได้สูงกว่าราคาข้าวสารที่โรงสี

จำหน่าย โดยพบว่ามิสาเหตุมาจากคุณภาพข่าวสารของสหกรณ์การเกษตรดีกว่า เพราะไม่มีการ
ปลอมปนข่าว ซึ่งข้อมูลดังกล่าวเป็นสิ่งสำคัญต่อการเผยแพร่และนำไปใช้ประโยชน์ในเชิงนโยบาย
สำหรับการรณรงค์ และส่งเสริมให้เกิดการรวมกลุ่มเป็นสถาบันเกษตรกร และสหกรณ์

ทีมวิจัยมีข้อเสนอแนะให้มีการขยายผลการพัฒนาระบบสารสนเทศในวงกว้าง ให้
ครอบคลุมถึงสถาบันเกษตรกร และสหกรณ์ที่สนใจ ตลอดจนการพัฒนาไปสู่การเชื่อมโยงระบบ
สารสนเทศกับหน่วยงานที่เกี่ยวข้อง และการนำไปใช้ประโยชน์ในเชิงนโยบาย

สารบัญ

	หน้า
คำนำ	(a)
บทสรุปผู้บริหาร	(b)
สารบัญ	(d)
สารบัญรูป	(f)
สารบัญตาราง	(g)
บทที่ 1 บทนำ	1
ความเป็นมาของโครงการ	1
วัตถุประสงค์	1
ประโยชน์ที่คาดว่าจะได้รับ	2
ผลการวิจัยที่คาดหวัง	2
วิธีดำเนินการวิจัย และสถานที่ทำการทดลอง/เก็บข้อมูล	2
กรอบแนวคิดการดำเนินการโครงการนำร่องฯ	2
แผนการวิจัย	3
ปัจจัยที่เอื้อต่อการทำวิจัยและปัจจัยที่ต้องการเพิ่มเติม	4
ผลผลิตของโครงการ	4
ผลสำเร็จและความคุ้มค่าของการวิจัยที่คาดว่าจะได้รับ	4
บทที่ 2 แนวคิดและทฤษฎีที่เกี่ยวข้อง	5
ระบบฐานข้อมูล	5
Microsoft Office Access	5
ระบบสารสนเทศ	7
เครือข่ายคุณค่าข้าวหอมมะลิสหกรณ์ไทย	8
บทที่ 3 การพัฒนาเครือข่ายความร่วมมือการจัดเก็บฐานข้อมูลการตลาดข้าวหอมมะลิ	13
กระบวนการพัฒนาระบบการจัดเก็บฐานข้อมูลการตลาด	13
ฐานข้อมูลการตลาดข้าวหอมมะลิ	15
บทที่ 4 สารสนเทศด้านการตลาดข้าวหอมมะลิ	29

สารบัญ (ต่อ)

บทที่ 5 บทสรุปและข้อเสนอแนะ	39
บทสรุป	39
ข้อค้นพบจากการวิจัย	40
ข้อเสนอแนะ	41
เอกสารอ้างอิง	42
ภาคผนวก	
ภาคผนวกที่ 1: ภาพกิจกรรมโครงการ	1-1
ภาคผนวกที่ 2: ตารางกิจกรรมโครงการ	2-1
ภาคผนวกที่ 3: สื่อ สิ่งพิมพ์ที่เผยแพร่	3-1

สารบัญรูป

	หน้า
รูปที่ 1.1 กรอบคิดการจัดทำโครงการนำร่องระบบสารสนเทศด้านการตลาดฯ	3
รูปที่ 2.1 กระบวนการวิจัย	10
รูปที่ 2.2 โครงสร้างการบริหารงานของเครือข่ายคุณค่าข้าวหอมมะลีสหกรณ์ไทย	11
รูปที่ 2.3 แปรนต์ข้าวเกิดบุญ	11
รูปที่ 3.1 กระบวนการพัฒนาระบบการจัดเก็บฐานข้อมูลการตลาดข้าวหอมมะลิ	13
รูปที่ 3.2 ขั้นตอนและกระบวนการจัดทำระบบสารสนเทศ	15
รูปที่ 3.3 เมนูสำหรับกรอกข้อมูลการตลาดข้าวหอมมะลิฯ	16
รูปที่ 3.4 การเข้าระบบฐานข้อมูลการตลาดข้าวหอมมะลิเพื่อกรอกข้อมูลทั้ง 3 รูปแบบ	17
รูปที่ 3.5 แบบกรอกข้อมูลชุด A : สหกรณ์การเกษตร	18
รูปที่ 3.6 แบบกรอกข้อมูลชุด B: การค้าภายในจังหวัด	19
รูปที่ 3.7 แบบกรอกข้อมูลชุด C: โรงสีเอกชนในจังหวัด	20
รูปที่ 4.1 กราฟแสดงข้อมูลราคาข้าวเปลือกหอมมะลิ: สหกรณ์การเกษตรภายใต้เครือข่ายคุณค่าข้าวหอมมะลีสหกรณ์ไทย	31
รูปที่ 4.2 กราฟแสดงข้อมูลราคาข้าวเปลือกหอมมะลิ: การค้าภายในจังหวัด	32
รูปที่ 4.3 กราฟแสดงข้อมูลราคาข้าวเปลือกหอมมะลิ: โรงสีเอกชน	33
รูปที่ 4.4 กราฟแสดงข้อมูลเปรียบเทียบราคาเฉลี่ยข้าวเปลือกหอมมะลิ	34
รูปที่ 4.5 กราฟแสดงข้อมูลราคาเฉลี่ยข้าวสาร 100% ชั้น 2 : สหกรณ์การเกษตรภายใต้เครือข่ายคุณค่าข้าวหอมมะลีสหกรณ์ไทย	35
รูปที่ 4.6 กราฟแสดงข้อมูลราคาเฉลี่ยข้าวสาร 100% ชั้น 2 ของการค้าภายในจังหวัด	36
รูปที่ 4.7 กราฟแสดงข้อมูลราคาเฉลี่ยข้าวสาร 100% ชั้น 2 ของโรงสีเอกชน	37
รูปที่ 4.8 กราฟแสดงข้อมูลเปรียบเทียบข้อมูลราคาเฉลี่ยข้าวสาร 100% ชั้น 2 : สหกรณ์การเกษตร-การค้าภายในจังหวัด-โรงสีเอกชน	38
รูปที่ 5.1 ระบบสารสนเทศด้านการตลาดข้าวหอมมะลิ	39

สารบัญตาราง

	หน้า
ตารางที่ 3.2 <u>ฐานข้อมูลการตลาดข้าวหอมมะลิ ราคาข้าวจากสหกรณ์การเกษตร</u>	20

บทที่ 1

บทนำ

1.1 ความเป็นมาของโครงการ

การดำเนินนโยบายการค้าเสรีในปัจจุบันซึ่งเป็นยุคเศรษฐกิจใหม่ (New economy) ก่อให้เกิดการแข่งขันอย่างรุนแรงในทุกภาคเศรษฐกิจ ไม่ว่าจะเป็นภาคเกษตร อุตสาหกรรม และบริการ อันเนื่องมาจากอิทธิพลของความสามารถในการเข้าถึงนวัตกรรม เทคโนโลยี และข้อมูลข่าวสาร ซึ่งเป็นปัจจัยที่มีอิทธิพลต่อการตัดสินใจ และอำนาจการต่อรองในเชิงธุรกิจอย่างสำคัญ

ในส่วนของคุณย่ความเป็นเลิศแห่งนวัตกรรมข้าว มหาวิทยาลัยเกษตรศาสตร์ ซึ่งมีเป้าหมายสำคัญในการสานต่อนโยบายของมหาวิทยาลัย เพื่อการสร้างองค์ความรู้ ตลอดจนการให้บริการด้านวิชาการต่าง ๆ ที่เกี่ยวข้องกับ “ข้าว” จึงเห็นความสำคัญของการสร้างกระบวนการเรียนรู้ร่วมกันระหว่างผู้เกี่ยวข้องภายใต้ชื่อปทานข้าว ทั้งสถาบันเกษตรกร ผู้ประกอบการ เพื่อการมีส่วนร่วมพัฒนาระบบเครือข่ายข้อมูลที่เกี่ยวข้องกับ “ข้าว” เพื่อสนับสนุนในการตัดสินใจสำคัญ การประกอบอาชีพ การดำเนินธุรกิจในทิศทางของการใช้ข้อมูลข่าวสารที่จำเป็น อันจะช่วยให้เกิดประโยชน์และนำไปสู่การพัฒนาที่ยั่งยืน

โครงการนำร่องการพัฒนาระบบสารสนเทศการตลาดข้าวหอมมะลิ จึงได้ริเริ่มขึ้นเพื่อการสร้างกระบวนการมีส่วนร่วมระหว่างผู้เกี่ยวข้องเพื่อบูรณาการความรู้ และการวางระบบเครือข่ายสารสนเทศด้านการตลาดข้าวหอมมะลิ เพื่อเป็นจุดเริ่มต้นของการพัฒนาไปสู่ระบบสารสนเทศ “ข้าว” ทั้งเป็นโครงสร้างพื้นฐานที่เป็นประโยชน์ต่อการสร้างจิตสำนึกการเรียนรู้และใช้ประโยชน์ในเรื่องข้อมูลข่าวสารของเกษตรกรในการประกอบอาชีพอย่างยั่งยืน ตลอดจนการนำไปใช้ประโยชน์ในแวดวงนักวิชาการ และผู้สนใจต่อไป

1.2 วัตถุประสงค์

- 1) เพื่อพัฒนาเครือข่ายความร่วมมือสำหรับการจัดเก็บฐานข้อมูลการตลาดข้าวหอมมะลิในพื้นที่นำร่องที่เป็นแหล่งผลิตสำคัญ
- 2) เพื่อพัฒนาระบบข้อมูลข่าวสารด้านตลาดข้าวหอมมะลิของคุณย่ความเป็นเลิศแห่งนวัตกรรมข้าว มหาวิทยาลัยเกษตรศาสตร์
- 3) เพื่อศึกษากรอบแนวทางการพัฒนาระบบสารสนเทศการตลาดข้าวหอมมะลิเพื่อการใช้ประโยชน์

1.3 ประโยชน์ที่คาดว่าจะได้รับ

- 1) เกิดเป็นเครือข่ายความร่วมมือระหว่างผู้มีส่วนเกี่ยวข้องในพื้นที่นำร่องที่เป็นแหล่งผลิตข้าวหอมมะลิเพื่อการพัฒนาไปสู่ระบบสารสนเทศด้านการตลาดข้าวหอมมะลิ
- 2) ได้ตัวแบบและแนวทางปฏิบัติสำหรับการเผยแพร่ระบบสารสนเทศและการนำไปใช้ประโยชน์
- 3) ได้ข้อเสนอสำหรับแนวทางการพัฒนาระบบสารสนเทศการตลาดข้าวหอมมะลิ เพื่อการนำไปใช้ประโยชน์สำหรับศูนย์ความเป็นเลิศแห่งนวัตกรรมข้าว มหาวิทยาลัยเกษตรศาสตร์

1.4 ผลการวิจัยที่คาดหวัง

- 1) ตัวแบบเบื้องต้นสำหรับฐานข้อมูลด้านการตลาดข้าวหอมมะลิที่เชื่อมโยงกับเครือข่าย
- 2) ตัวแบบสารสนเทศด้านการตลาดข้าวหอมมะลิเพื่อการเผยแพร่ และการนำไปใช้ประโยชน์แก่ผู้เกี่ยวข้อง
- 3) ข้อเสนอสำหรับกรอบแนวทางการพัฒนาระบบสารสนเทศด้านการตลาดข้าวหอมมะลิให้แก่มหาวิทยาลัยเกษตรศาสตร์

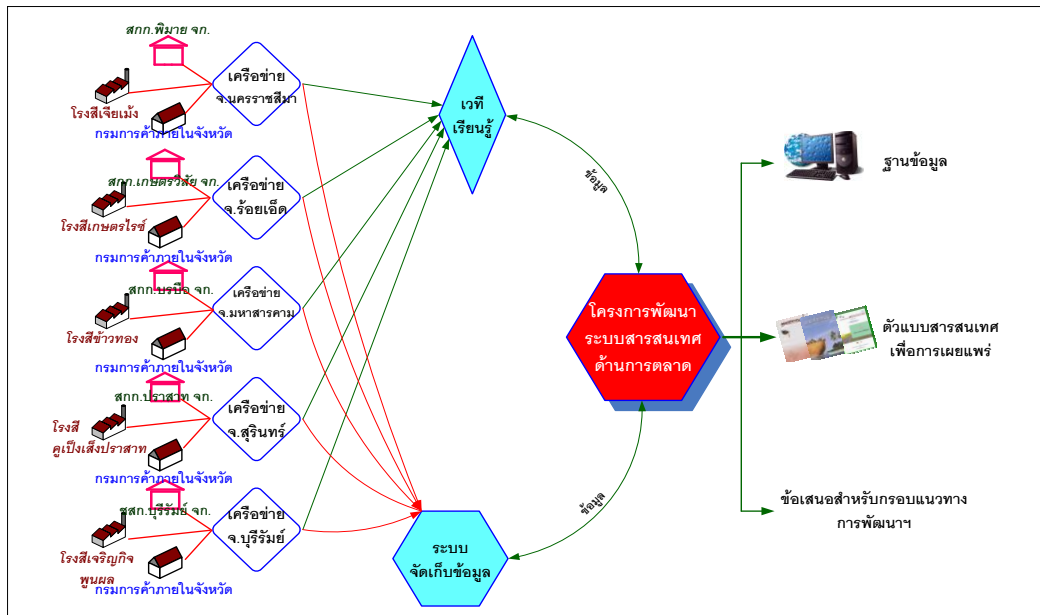
1.5 วิธีดำเนินการวิจัย และสถานที่ทำการทดลอง/เก็บข้อมูล

การดำเนินการจะเป็นไปในลักษณะของการวิจัยเชิงปฏิบัติการระหว่างนักวิจัยและภาคีพันธมิตรที่จะช่วยในการจัดเก็บข้อมูลการตลาดข้าวหอมมะลิในเขตพื้นที่ทุ่งกุลาร้องไห้ ตลอดจนการพัฒนาตัวแบบฐานข้อมูลและตัวแบบสารสนเทศเพื่อการเผยแพร่ ซึ่งจะดำเนินการร่วมกับศูนย์ความเป็นเลิศแห่งนวัตกรรมข้าว มหาวิทยาลัยเกษตรศาสตร์

1.6 กรอบแนวคิดการดำเนินโครงการนำร่องระบบสารสนเทศด้านการตลาดข้าวหอมมะลิ

การดำเนินการโครงการนำร่องจะเป็นการสร้างกระบวนการมีส่วนร่วมระหว่างผู้เกี่ยวข้องกับการตลาดข้าวหอมมะลิไทย ซึ่งในที่นี้จะเรียกว่า ภาคีเครือข่ายสารสนเทศ ซึ่งประกอบด้วย หน่วยจัดเก็บข้อมูลที่สำคัญ 3 กลุ่ม ได้แก่ **สหกรณ์การเกษตร กรมการค้าภายใน จังหวัด และผู้ประกอบการโรงสีเอกชน** ซึ่งกระจายอยู่ในพื้นที่นำร่อง 5 จังหวัด ได้แก่ **จังหวัดนครราชสีมา จังหวัดร้อยเอ็ด จังหวัดมหาสารคาม จังหวัดสุรินทร์ และจังหวัดบุรีรัมย์** โดยหน่วยจัดเก็บข้อมูลภายใต้ภาคีเครือข่ายจะทำหน้าที่รวบรวมและจัดส่งข้อมูลตามเครื่องมือและกระบวนการที่ได้เห็นชอบและเรียนรู้ร่วมกัน โดยใช้กลไกของเวทีประชุมเชิงปฏิบัติการ ซึ่งนักวิจัยของโครงการนำร่องฯ จะทำหน้าที่เสมือนหน่วยรวบรวม กลั่นกรอง วิเคราะห์ และนำเสนอในรูปแบบของ

ฐานข้อมูล และการนำเสนอในรูปแบบของสารสนเทศเพื่อการเผยแพร่ที่ภาคีเครือข่าย และผู้สนใจ จะสามารถเข้าถึงเพื่อการนำไปใช้ประโยชน์ (ดังรูปที่ 1.1)



รูปที่ 1.1 กรอบคิดการจัดทำโครงการนำร่องระบบสารสนเทศด้านการตลาดข้าวหอมมะลิ

1.7 แผนการวิจัย

กิจกรรม	ระยะเวลา												
	ปี 2553						ปี 2554						
	ก.ค.	ส.ค.	ก.ย.	ต.ค.	พ.ย.	ธ.ค.	ม.ค.	ก.พ.	มี.ค.	เม.ย.	พ.ค.	มิ.ย.	
1. การประชุมเตรียมการสำหรับนักวิจัย / การประสานงานผู้เกี่ยวข้อง	→												
2. การประชุมกลุ่มย่อยผู้เชี่ยวชาญ ด้านระบบสารสนเทศ		→	→										
3. การสนทนากลุ่มย่อยภาคีเครือข่าย 5 จังหวัด		→	→										
4. การพัฒนากระบวนการเก็บข้อมูล		→	→	→									
5. การพัฒนาฐานข้อมูล		→	→	→									
6. การนำเสนอรายงานความก้าวหน้า						✓							
7. การเริ่มทดสอบระบบจัดเก็บ					→								
8. การพัฒนาตัวแบบสารสนเทศเพื่อการเผยแพร่					→	→	→						
9. การติดตามประเมินผลหน่วยจัดเก็บในพื้นที่					→			→		→	→		
10. การสังเคราะห์/ถอดบทเรียน									→	→			
11. การนำเสนอรายงานฉบับสมบูรณ์													✓

1.8 ปัจจัยที่เอื้อต่อการทำวิจัยและปัจจัยที่ต้องการเพิ่มเติม

ในการดำเนินการวิจัยจะใช้บุคลากรสถาบันวิชาการด้านสหกรณ์ คณะเศรษฐศาสตร์ มหาวิทยาลัยเกษตรศาสตร์เป็นหลัก และความร่วมมือจากภาคีพันธมิตรในพื้นที่นำร่อง 5 จังหวัด ซึ่งเป็นเครือข่ายผู้จัดการสหกรณ์การเกษตรที่เป็นทุนเดิมของสถาบันวิชาการด้านสหกรณ์ในการรวบรวมข้อมูล และประสานงานหน่วยงานในพื้นที่ รวมทั้งการใช้สถานที่ในมหาวิทยาลัยเกษตรศาสตร์เพื่อจัดเวทีแลกเปลี่ยนเรียนรู้เป็นสำคัญ

1.9 ผลผลิตของโครงการ

- 1) ฐานข้อมูลข้าวหอมมะลิ 1 ระบบ
- 2) ตัวแบบการเผยแพร่สารสนเทศการตลาดข้าวหอมมะลิ 1 ตัวแบบ
- 3) เครือข่ายความร่วมมือการจัดทำฐานข้อมูลข้าวหอมมะลิในพื้นที่ที่เป็นแหล่งผลิตสำคัญในพื้นที่ 5 จังหวัด
- 4) ข้อเสนอสำหรับแนวทางการพัฒนาระบบสารสนเทศด้านการตลาดข้าวหอมมะลิ

1.10. ผลสำเร็จและความคุ้มค่าของการวิจัยที่คาดว่าจะได้รับ

โครงการนำร่องการพัฒนาสารสนเทศด้านการตลาดข้าวหอมมะลิ ของศูนย์ความเป็นเลิศแห่งนวัตกรรมข้าว มหาวิทยาลัยเกษตรศาสตร์ จะเป็นจุดเริ่มต้นของการพัฒนาระบบสารสนเทศด้านการตลาดข้าวหอมมะลิ เพื่อช่วยสนับสนุนการตัดสินใจทั้งในด้านการประกอบอาชีพของเกษตรกร รวมทั้งการใช้ประโยชน์จากสารสนเทศเพื่อการเผยแพร่และให้ความรู้ในนามของมหาวิทยาลัยเกษตรศาสตร์ เพื่อสนับสนุนการพัฒนาการเกษตรอย่างยั่งยืน

บทที่ 2

แนวคิดและทฤษฎีที่เกี่ยวข้อง

แนวคิดและทฤษฎีที่เกี่ยวข้องของการดำเนินการโครงการนำร่องการพัฒนาระบบสารสนเทศการตลาดข้าวหอมมะลิ มีดังนี้

2.1 ระบบฐานข้อมูล

ระบบฐานข้อมูล¹ (Database System) คือ ระบบที่รวบรวมข้อมูลต่าง ๆ ที่เกี่ยวข้องกัน เข้าไว้ด้วยกันอย่างมีระบบมีความสัมพันธ์ระหว่างข้อมูลต่าง ๆ ที่ชัดเจน ในระบบฐานข้อมูลจะประกอบด้วยแฟ้มข้อมูลหลายแฟ้มที่มีข้อมูล เกี่ยวข้องสัมพันธ์กันเข้าไว้ด้วยกันอย่างเป็นระบบและเปิดโอกาสให้ผู้ใช้สามารถใช้งานและดูแลรักษาป้องกันข้อมูลเหล่านี้ ได้อย่างมีประสิทธิภาพ โดยมีซอฟต์แวร์ที่เปรียบเสมือนสื่อกลางระหว่างผู้ใช้และโปรแกรมต่าง ๆ ที่เกี่ยวข้องกับการใช้ฐานข้อมูล เรียกว่า ระบบจัดการฐานข้อมูล หรือ DBMS (data base management system) มีหน้าที่ช่วยให้ผู้ใช้ เข้าถึงข้อมูลได้ง่ายสะดวกและมีประสิทธิภาพ การเข้าถึงข้อมูลของผู้ใช้อาจเป็นการสร้างฐานข้อมูล การแก้ไขฐานข้อมูล หรือการตั้งคำถามเพื่อให้ได้ข้อมูลมา โดยผู้ใช้ไม่จำเป็นต้องรับรู้เกี่ยวกับรายละเอียดภายในโครงสร้างของฐานข้อมูล

ประโยชน์ของฐานข้อมูล

1. ลดการเก็บข้อมูลที่ซ้ำซ้อน ข้อมูลบางชุดที่อยู่ในรูปของแฟ้มข้อมูลอาจมีปรากฏอยู่หลาย ๆ แห่ง เพราะมีผู้ใช้ข้อมูลชุดนี้หลายคน เมื่อใช้ระบบฐานข้อมูลแล้วจะช่วยให้ความซ้ำซ้อนของข้อมูลลดน้อยลง
2. รักษาความถูกต้องของข้อมูล เนื่องจากฐานข้อมูลมีเพียงฐานข้อมูลเดียว ในกรณีที่มีข้อมูลชุดเดียวกันปรากฏอยู่หลายแห่งในฐานข้อมูล ข้อมูลเหล่านี้จะต้องตรงกัน ถ้ามีการแก้ไขข้อมูลนี้ทุก ๆ แห่งที่ข้อมูลปรากฏอยู่จะแก้ไขให้ถูกต้องตามกันหมดโดยอัตโนมัติด้วยระบบจัดการฐานข้อมูล
3. การป้องกันและรักษาความปลอดภัยให้กับข้อมูลทำได้อย่างสะดวก การป้องกันและรักษาความปลอดภัยกับข้อมูลระบบฐานข้อมูลจะให้เฉพาะผู้ที่เกี่ยวข้องเท่านั้น ซึ่งก่อให้เกิดความปลอดภัย (security) ของข้อมูลด้วย

2.2 Microsoft Office Access

Microsoft Office Access เป็นซอฟต์แวร์ทางฐานข้อมูลที่ทำหน้าที่รวบรวมข้อมูลต่าง ๆ เข้าด้วยกัน แล้วนำมาจัดเรียงให้เป็นระบบเพื่อใช้งานตามวัตถุประสงค์ที่ต้องการ เช่น ใช้ในการนำเสนอข้อมูล การจัดทำรายงาน และการค้นคว้าข้อมูล หากมีความต้องการจะเพิ่มขีดความสามารถในการใช้

¹ <http://www.comsrt.net63.net> และ <http://www.spvc.ac.th>

งาน ให้สูงขึ้นก็สามารถปรับปรุงจาก Application ได้ นอกจากนี้ยังสามารถนำไปประยุกต์ใช้งาน กับ โปรแกรมอื่น ๆ ได้อีก เช่น Dreamweaver, FrontPage และ Visual Basic เป็นต้น

Microsoft Office Access เป็นระบบฐานข้อมูลแบบเชิงสัมพันธ์ (Relation Database) เพราะ ข้อมูล ที่จัดเก็บไว้นั้น ต้องมีการตัดแยกออกเป็นกลุ่ม ซึ่งทั้งนี้ต้องมีการกำหนดความสัมพันธ์ (Relation) ระหว่างกลุ่มต่าง ๆ เหล่านี้เสียก่อน เมื่อค้นหาข้อมูลโดยใช้กลุ่มข้อมูลใดเป็นหลัก ก็จะมี ข้อมูลของกลุ่มอื่น ๆ ติดมาด้วย ซึ่งข้อกำหนดในเรื่องความสัมพันธ์เหล่านี้มีความสำคัญมากในการใช้ งานระบบฐานข้อมูลเชิงสัมพันธ์ให้ได้ประโยชน์มากที่สุด

Microsoft Office Access 2007 มีการปรับรูปแบบแฟ้มใหม่ เพื่อให้ฐานข้อมูล Microsoft Office Access 2007 มีความปลอดภัยมากขึ้น มีขนาดกะทัดรัดมากขึ้น ทำให้การกู้คืนข้อมูลเชื่อถือได้ มากขึ้นกรณีแฟ้มเกิดการเสียหาย และเพื่อเพิ่มคุณลักษณะบางอย่างที่ไม่สามารถใส่ลงในรูปภาพได้ ง่ายนัก เช่น เขตข้อมูลตารางที่จัดเก็บสิ่งที่แนบมาและเขตข้อมูลที่มีหลายค่า มีจุดเด่น ดังนี้

1. ได้ผลลัพธ์ที่ดีกว่า เร็วกว่า ด้วยส่วนติดต่อผู้ใช้ Office Fluent

Office Access 2007 ให้ประสบการณ์การใช้งานใหม่ ด้วยส่วนติดต่อผู้ใช้ Office Fluent และมุ่งเน้นผลลัพธ์ บานหน้าต่างการนำทาง และมุมมองหน้าต่างที่ปรากฏเป็นแท็บ แม้ว่าจะ ไม่มีประสบการณ์กับฐานข้อมูลมาก่อน ผู้ใช้จะสามารถเริ่มต้นติดตามข้อมูล และสร้างรายงาน เพื่อที่จะตัดสินใจได้ดียิ่งขึ้น

2. มีโซลูชันที่สร้างไว้ล่วงหน้า ทำให้เกิดความรวดเร็วในการใช้งาน

ด้วยไลบรารีของโซลูชันที่สร้างไว้ล่วงหน้าซึ่งมีหลากหลาย คุณสามารถเริ่มต้น ติดตามข้อมูลของคุณได้ทันที ฟอรัมและรายงานได้รับการสร้างขึ้นเพื่อความสะดวกของคุณ แต่คุณ สามารถกำหนดโซลูชันเหล่านี้เอง เพื่อให้ตรงกับความต้องการทางธุรกิจของคุณ ที่ติดต่อ การ ติดตามประเด็นปัญหา การติดตามโครงการ และการติดตามสินทรัพย์ เป็นเพียงโซลูชันสำเร็จรูป จำนวนหนึ่งที่มีอยู่ใน Office Access 2007

3. สร้างรายงานหลายรายงานที่มีมุมมองต่างๆ กันสำหรับข้อมูลเดียวกัน

การสร้างรายงานใน Office Access 2007 เป็นแบบ "what you see is what you get" (WYSIWYG) อย่างแท้จริง คุณสามารถปรับเปลี่ยนรายงานโดยมีผลลัพธ์ที่ปรากฏให้เห็นแบบ เรียลไทม์และบันทึกมุมมองที่หลากหลายสำหรับผู้ชมในกลุ่มต่างๆ กัน บานหน้าต่างการจัดกลุ่มใหม่ พร้อมด้วยความสามารถในการกรองและเรียงลำดับ ช่วยให้คุณสามารถแสดงข้อมูลสำหรับการ ตัดสินใจอย่างชาญฉลาด

4. สร้างตารางอย่างรวดเร็วโดยไม่ต้องกังวลกับความซับซ้อนของฐานข้อมูล

การตรวจหาชนิดข้อมูลโดยอัตโนมัติ ทำให้การสร้างตารางใน Office Access 2007 เป็นเรื่องง่ายเหมือนการทำงานกับตาราง Excel พิมพ์ข้อมูลของคุณ และ Office Access 2007 จะรับรู้เอง ว่าเป็นวันที่ สกุลเงิน หรือชนิดข้อมูลที่ใช้งานโดยทั่วไปอื่นๆ และคุณยังสามารถวางกระทิงตาราง Excel ทั้งตารางใน Office Access 2007 เพื่อที่จะเริ่มต้นติดตามข้อมูลด้วยสมรรถนะของฐานข้อมูลได้อีกด้วย

5. ใช้ประโยชน์จากชนิดเขตข้อมูลใหม่ๆ สำหรับสถานการณ์ที่หลากหลายยิ่งขึ้น

Office Access 2007 ใช้ชนิดเขตข้อมูลใหม่ๆ เช่น สิ่งที่แนบมาและเขตข้อมูลแบบหลายค่า คุณสามารถแนบเอกสาร รูปภาพ หรือกระดาษคำนวณเข้ากับระเบียบวินด์ได้โปรแกรมประยุกต์ของคุณ ด้วยเขตข้อมูลแบบหลายค่า คุณสามารถเลือกค่าได้มากกว่าหนึ่ง (เช่น มอบหมายงานให้คนหลายคน) ในแต่ละเซลล์

6. เก็บและปรับปรุงข้อมูลจากแหล่งข้อมูลโดยตรง

ด้วย Office Access 2007 สามารถสร้างฟอร์มได้โดยการใช้ Microsoft Office InfoPath 2007 หรือ HTML เพื่อรวบรวมข้อมูลสำหรับฐานข้อมูลของคุณ และสามารถส่งฟอร์มดังกล่าวนี้ให้กับเพื่อนร่วมทีมได้ผ่านอีเมล และใช้การตอบสนองของพวกเขาเพื่อใส่และปรับปรุงตาราง Access ของคุณได้โดยไม่ต้องพิมพ์ข้อมูลใดๆ ใหม่อีก

7. ใช้ข้อมูลร่วมกันด้วย Microsoft Windows SharePoint Services

ใช้ข้อมูล Access ของคุณร่วมกับทุกคนในทีมโดยใช้ Windows SharePoint Services และ Office Access 2007 ด้วยสมรรถนะของโปรแกรมประยุกต์ทั้งสองที่ทำงานร่วมกัน เพื่อนร่วมทีมของคุณจะสามารถเข้าถึงและแก้ไขข้อมูล และดูรายงานแบบเรียลไทม์ได้โดยตรงจากส่วนติดต่อทางเว็บ

8. ติดตามรายการ Windows SharePoint Services ด้วยความสามารถของไคลเอ็นต์ที่มีคุณลักษณะสมบูรณ์แบบในการวิเคราะห์และสร้างรายงานจากรายการใน Windows SharePoint Services นอกจากนี้ คุณยังสามารถนำรายการมาใช้งานแบบออฟไลน์ และทำการเปลี่ยนแปลงให้ตรงกันเมื่อคุณเชื่อมต่อกับเครือข่ายอีกครั้ง ทำให้คุณสามารถทำงานกับข้อมูลได้สะดวกตลอดเวลา

9. ย้ายข้อมูลไปยัง Windows SharePoint Services เพื่อการจัดการที่ดีขึ้น

เพิ่มความโปร่งใสให้กับข้อมูลด้วยการย้ายข้อมูลไปยัง Windows SharePoint Services ซึ่งจะช่วยให้คุณสำรองข้อมูลบนเซิร์ฟเวอร์ได้เป็นประจำ กู้คืนข้อมูลที่ถูกลบจากถังรีไซเคิล ติดตามประวัติการตรวจทานแก้ไข กำหนดสิทธิ์การเข้าถึงข้อมูล ซึ่งจะช่วยให้การจัดการข้อมูลดียิ่งขึ้น

10. เข้าถึงและใช้ข้อมูลจากแหล่งข้อมูลหลายแห่ง

คุณสามารถใช้ Office Access 2007 เพื่อเชื่อมต่อตารางเข้ากับฐานข้อมูลของคุณจากฐานข้อมูล Access อื่นๆ กระดาษคำนวณของ Excel ไซต์ Windows SharePoint Services แหล่งข้อมูล Open Database Connectivity (ODBC) ฐานข้อมูล Microsoft SQL Server และแหล่งข้อมูลอื่นๆ แล้วใช้ตารางที่มีการเชื่อมโยงเหล่านี้เพื่อสร้างรายงานได้อย่างสะดวก สำหรับอ้างอิงในการตัดสินใจโดยใช้ข้อมูลที่มีความครบครันยิ่งกว่าเดิม

2.3 ระบบสารสนเทศ

สารสนเทศ คือ สิ่งที่ได้จากการนำข้อมูลที่เก็บรวบรวมไว้มาประมวลผล เพื่อนำมาใช้ประโยชน์ตามจุดประสงค์ สารสนเทศที่ดีต้องมาจากข้อมูลที่ดี การจัดเก็บข้อมูลและสารสนเทศจะต้องมีการควบคุมดูแลเป็นอย่างดี ไม่เกิดการสูญหายหรือถูกทำลายโดยไม่ได้ตั้งใจ การจัดเก็บ

ข้อมูลที่ดี จะต้องมีการกำหนดรูปแบบของข้อมูลให้มีลักษณะง่ายต่อการจัดเก็บ มีรูปแบบเดียวกัน ไม่ซ้ำซ้อน และข้อมูลแต่ละชุดควรมีความหมายและมีความเป็นอิสระในตัวเอง

ประโยชน์ของระบบสารสนเทศ

1. ช่วยให้กำหนดกลยุทธ์และวางแผนปฏิบัติการได้
2. ช่วยให้ตรวจสอบผลการดำเนินงานได้
3. ช่วยให้ศึกษา และวิเคราะห์สาเหตุของปัญหา
4. ช่วยให้สามารถวิเคราะห์ปัญหา อุปสรรค เพื่อหาวิธีแก้ไข

ประโยชน์ของเทคโนโลยีสารสนเทศ มีดังนี้

1. เทคโนโลยีสารสนเทศช่วยเพิ่มผลผลิต ลดต้นทุน และเพิ่มประสิทธิภาพในการทำงาน ในการประกอบการทางด้านเศรษฐกิจ การค้า และการอุตสาหกรรม จำเป็นต้องหาวิธีในการเพิ่มผลผลิต ลดต้นทุน และเพิ่มประสิทธิภาพในการทำงานคอมพิวเตอร์และระบบสื่อสารเข้ามาช่วยทำให้เกิดระบบอัตโนมัติ ทำให้การบริการโดยรวมมีประสิทธิภาพ ในระบบการจัดการทุกแห่งต้องใช้ข้อมูลเพื่อการดำเนินการและการตัดสินใจ

2. เทคโนโลยีสารสนเทศเปลี่ยนรูปแบบการบริการเป็นแบบกระจาย เมื่อมีการพัฒนาระบบข้อมูล และการใช้ข้อมูลได้ดี การบริการต่าง ๆ จึงเน้นรูปแบบการบริการแบบกระจาย ผู้ใช้สามารถสั่งซื้อสินค้าจากที่บ้าน สามารถสอบถามข้อมูลผ่านทางโทรศัพท์ นิสิตนักศึกษาบางมหาวิทยาลัยสามารถใช้คอมพิวเตอร์สอบถามผลสอบจากที่บ้านได้

3. เทคโนโลยีสารสนเทศเป็นสิ่งที่จำเป็น สำหรับการดำเนินการในหน่วยงานต่าง ๆ ปัจจุบันทุกหน่วยงานต่างพัฒนาระบบรวบรวมจัดเก็บข้อมูลเพื่อใช้ในองค์กร ประเทศไทยมีระบบทะเบียนราษฎรที่จัดทำด้วยระบบ ระบบเวชระเบียนในโรงพยาบาล ระบบการจัดเก็บข้อมูลภาษี ในองค์กรทุกระดับเห็นความสำคัญที่จะนำเทคโนโลยีสารสนเทศมาใช้

4. เทคโนโลยีสารสนเทศเกี่ยวข้องกับคนทุกระดับ พัฒนาการด้านเทคโนโลยีสารสนเทศ ทำให้ชีวิตความเป็นอยู่ของคนเกี่ยวข้องกับเทคโนโลยี ดังจะเห็นได้จากการพิมพ์ด้วยคอมพิวเตอร์ การใช้ตารางคำนวณ และใช้อุปกรณ์สื่อสารโทรคมนาคมแบบต่าง ๆ เป็นต้น

2.4 เครื่องช่วยคุณค่าข้าวหอมมะลิสหกรณ์ไทย

เครื่องช่วยคุณค่าข้าวหอมมะลิสหกรณ์ไทย (บุญเกิด ภาวนนท์ และคณะ, 2552) เป็นผลลัพธ์เครื่องช่วยภายใต้ชุดโครงการวิจัยการขับเคลื่อนการพัฒนาการสหกรณ์และการค้าที่เป็นธรรม (จุฑาทิพย์ ภัทราวาท และคณะ, 2552) ที่เป็นตัวแทนของเครือข่ายที่มีภาคีพันธมิตรเป็นสหกรณ์การเกษตร 15 แห่ง สหกรณ์เหล่านี้กระจายตัวอยู่ใน 5 จังหวัด ในภาคตะวันออกเฉียงเหนือของประเทศไทย พื้นที่ดังกล่าวรู้จักกันในนามของ “ทุ่งกุลาร้องไห้” ซึ่งเป็นแหล่งปลูกข้าวหอมมะลิที่ดีที่สุดของเมืองไทย และส่วนใหญ่สมาชิกสหกรณ์จะปลูกข้าวเพียงปีละครั้งเท่านั้น ได้แก่ ร้อยเอ็ด สุรินทร์ บุรีรัมย์ มหาสารคาม และนครราชสีมา

สหกรณ์การเกษตร 15 สหกรณ์ ประกอบด้วยสหกรณ์การเกษตรชั้นปฐม 14 สหกรณ์ และชุมนุมสหกรณ์การเกษตรระดับจังหวัด 1 สหกรณ์ มีสมาชิกรวมทั้งสิ้น 52,613 คน มีพื้นที่ปลูกข้าว รวมกัน 1.6 ล้านไร่ มีรายได้จากการรวบรวมข้าวหอมมะลิ ในปี 2009 ทั่วสิ้น 27 million U.S. dollars สหกรณ์ต่างๆ เหล่านี้ เป็นสหกรณ์ขนาดใหญ่ที่มีสมาชิกมากกว่า 5,000 คน จำนวน 5 สหกรณ์ สหกรณ์ ขนาดกลางที่มีสมาชิกมากกว่า 2,000 คน 3 สหกรณ์ ที่เหลือเป็นสหกรณ์ขนาดเล็กที่มีสมาชิกระหว่าง 530-2,000 คน จำนวน 6 สหกรณ์ ไม่นับชุมนุมสหกรณ์อีก 1 แห่ง ที่มีสมาชิกชั้นปฐม 44 สหกรณ์

วัตถุประสงค์ของการวิจัยมุ่งไปที่ การคิดค้นรูปแบบการบริหารจัดการสหกรณ์แบบ ใหม่ ที่จะยกระดับความสามารถในการดำเนินธุรกิจของสหกรณ์ โดยการนำทุนทางสังคม (Social Capital) และทุนทางเศรษฐกิจ (Economy Asset) มาวางแผนการทำงานร่วมกัน เพื่อการสร้างอำนาจ การต่อรองและการนำประโยชน์สู่สมาชิกสหกรณ์ที่เป็นชาวนารายย่อยที่ประสบปัญหาในการ ประกอบอาชีพมาอย่างต่อเนื่อง

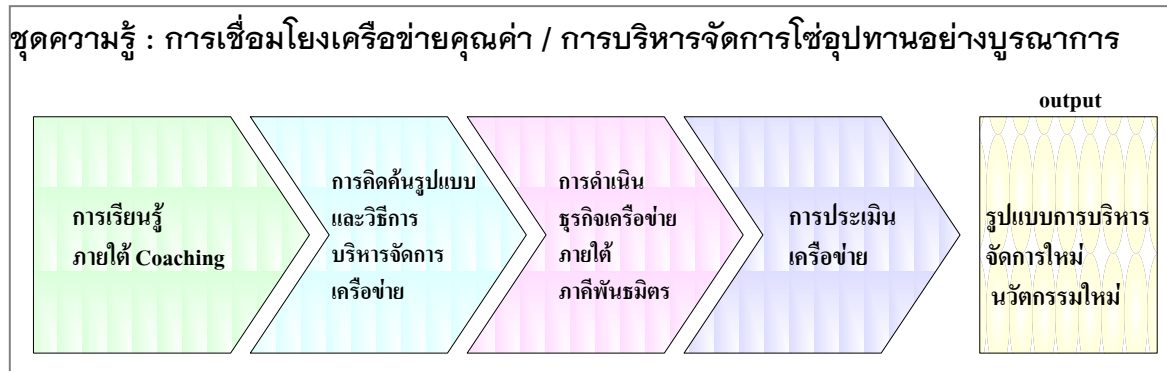
กรอบคิดของการวิจัยนี้ได้นำเอาชุดความรู้ “การเชื่อมโยงเครือข่ายคุณค่า (Value network connection)” และแนวคิดการบริหารจัดการโซ่อุปทานอย่างบูรณาการ (Integrated Supply chain Management) มาขับเคลื่อนผ่านกระบวนการวิจัยเชิงปฏิบัติการแบบมีส่วนร่วม (รูปที่ 1) ซึ่งได้ ถูกออกแบบให้มีการดำเนินการในกิจกรรมหลัก 4 กิจกรรม ได้แก่ กิจกรรมการเรียนรู้ภายใต้การ หนุนเสริมของ Coaching กิจกรรมการคิดค้นรูปแบบและวิธีการบริหารจัดการของเครือข่าย กิจกรรม การขับเคลื่อนธุรกิจเครือข่ายตามรูปแบบและวิธีการใหม่ภายใต้ภาคีพันธมิตร และกิจกรรมการ ประเมินเครือข่าย โดยคาดหวังให้เครือข่ายธุรกิจที่เกิดขึ้นสามารถสร้างคุณค่า (Value Creation) และ เกิดมูลค่าเพิ่ม (Value added) แก่ธุรกิจสหกรณ์ ตลอดจนการแก้ปัญหาการประกอบอาชีพแก่ สมาชิกในระยะยาว

- กรอบแนวคิดการเชื่อมโยงเครือข่ายคุณค่า :

“กระบวนการสร้างเครือข่าย เป็นนวัตกรรมการพัฒนาเศรษฐกิจชุมชนที่ได้ ผลผสมผสานเอาเรื่องคุณค่าสหกรณ์ (อุดมการณ์) เชื่อมร้อยผู้คน ผ่านองค์กร สร้างเครือข่ายด้วย กระบวนการบริหารจัดการเชิงรุก (เชิงกลยุทธ์) ที่จะก่อให้เกิดการบูรณาการความร่วมมือในแนวราบ (Horizontal integration) ที่มีกลไกความเชื่อมโยงและจัดระเบียบความสัมพันธ์อย่างเหมาะสมบน ความสมัครใจ โดยต่างฝ่ายต่างวางแผนและทำกิจกรรม ทางเศรษฐกิจ สังคม วิชาการ สัมมนาการ สวัสดิการ ซึ่งเป็นเรื่องของการประกอบอาชีพ และวิถีชีวิตของคนในชุมชน ซึ่งจะก่อให้เกิดความสุข ร่วมกันอย่างยั่งยืน”

- กรอบแนวคิดการบริหารจัดการโซ่อุปทานอย่างบูรณาการ :

“การเชื่อมโยงพันธมิตรทางธุรกิจในรูปแบบของความร่วมมือของธุรกิจต่างๆ ภายใต้โซ่อุปทาน ก่อเกิดเป็นโครงสร้างของโมเดลการจัดการธุรกิจของโซ่อุปทานซึ่งเป็นผลลัพธ์ เชิงกลยุทธ์ความร่วมมือที่จะส่งผลต่อกายภาพการแข่งขันของธุรกิจ เพื่อการนำผลิตภัณฑ์และ บริการจากผู้ผลิตสู่ผู้บริโภค”



รูปที่ 2.1 กระบวนการวิจัย

การวิจัยที่ดำเนินการในรูปแบบของการวิจัยเชิงปฏิบัติการแบบมีส่วนร่วม ภายใต้กระบวนการวิจัยที่มีพวกเราเป็นทีมพี่เลี้ยง (Coaching) เกิดเป็นผลผลิตการวิจัย ดังนี้

- **เครือข่ายธุรกิจ** ในรูปแบบของเครือข่ายความร่วมมือในแนวราบ (Horizontal Integration) ที่มีสหกรณ์การเกษตรเข้ามาเป็นภาคีความร่วมมือจำนวน 15 แห่ง ภายใต้ชื่อ “เครือข่ายคุณค่าข้าวหอมมะลิสหกรณ์ไทย”

- **Platform** การดำเนินงานของเครือข่ายคุณค่าข้าวหอมมะลิสหกรณ์ไทย ในรูปวิสัยทัศน์ พันธกิจ แผนกลยุทธ์ ดังนี้

- ▲ วิสัยทัศน์ เครือข่ายคุณค่าข้าวหอมมะลิสหกรณ์ไทย

“มุ่งพัฒนาคุณค่าข้าวหอมมะลิสหกรณ์ไทยสู่สากล”

- ▲ พันธกิจของเครือข่าย ประกอบด้วย

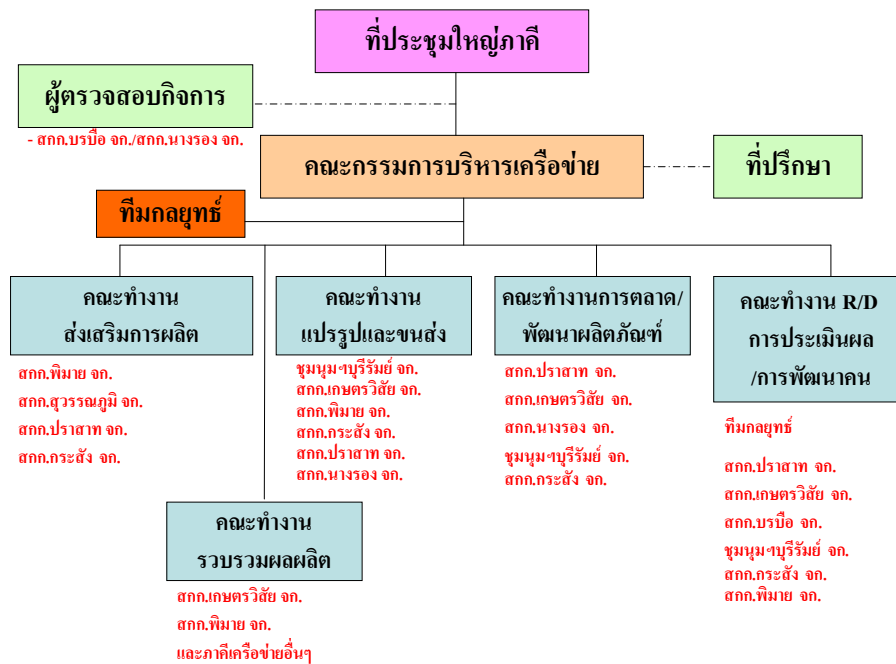
- ส่งเสริมการผลิต เพื่อลดต้นทุนการผลิต และพัฒนาการผลิตเชิงคุณภาพ (Good Agricultural Practices)
- รวบรวมผลผลิต ภายใต้แผนธุรกิจเครือข่าย
- แปรรูป ภายใต้แนวคิด Pooling Resource
- การตลาด / พัฒนาผลิตภัณฑ์
- R/D การประเมินผล / การพัฒนาคน

- ▲ แผนกลยุทธ์ ซึ่งได้ออกแบบภายใต้กระบวนการมีส่วนร่วมของภาคี โดยคำนึงถึง 4 มุมมอง ได้แก่ กระบวนการเรียนรู้และพัฒนา (Learning & Growth) กระบวนการภายใน (Internal process) การสร้างมูลค่าและมูลค่าเพิ่ม (Value Creation และ Value added prospective) และกลุ่มเป้าหมายที่จะเข้ามามีส่วนร่วมในการขับเคลื่อนการพัฒนาระบบคุณค่าและการค้าที่เป็นธรรม

- ▲ โครงสร้างการบริหารงานเครือข่าย (Organization Structure)

โครงสร้างการบริหารงานของเครือข่ายธุรกิจ รูปที่ 2.2 เป็นไปในทิศทางของการสร้างสรรค์เชิงคุณค่า (Value Creation) โดยการวางแผนเพื่อนำทุนทางสังคม (Social Capital) และทรัพยากรทางเศรษฐกิจ (Economy Assets) ของสหกรณ์การเกษตรที่เป็นภาคีทั้ง 15 แห่ง มาใช้ให้

เกิดประโยชน์สูงสุดโดยที่สหกรณ์ทั้ง 15 แห่ง ยังคงดำเนินการภายใต้แผนการดำเนินงานของ Primary Cooperatives เหมือนเดิม



รูปที่ 2.2 โครงสร้างการบริหารงานของเครือข่ายคุณค่าข้าวหอมมะลิสหกรณ์ไทย

• **การสร้างแบรนด์** ภายใต้การดำเนินงานของเครือข่าย ได้สร้างแบรนด์สำหรับผลิตภัณฑ์ของเครือข่ายชื่อว่า “ข้าวเกิดบุญ”

“ข้าวเกิดบุญ” เป็นตราสินค้าของผลิตภัณฑ์ข้าวหอมมะลิคุณภาพ 100% ชั้น 2 ซึ่งนำเสนอให้ผู้บริโภคเห็นภาพลักษณ์ของข้าวหอมมะลิ ซึ่งเป็นผลผลิตของชาวนาขนาดเล็กที่มีคุณภาพ โดยใช้สหกรณ์การเกษตรเป็นช่องทางการเข้าถึงตลาด โดยพยายามสื่อด้วยคำที่สร้างแรงบันดาลใจแก่ผู้บริโภค “เรื่องการได้บุญที่ซื้อมาจากชาวนารายย่อย” (รูปที่ 2.3)



รูปที่ 2.3 แบนด์ข้าวเกิดบุญ

ผลการขับเคลื่อนการดำเนินงานเครือข่ายคุณค่าข้าวหอมมะลิสหกรณ์ไทย ได้ก่อให้เกิดคุณค่าหลายประการ ได้แก่

- การจัดทำแปลงทดลองในกลุ่มชาวนาเพื่อการเรียนรู้ การผลิตที่มีคุณภาพ (Good Agricultural Practice) ซึ่งจะขยายไปเป็นศูนย์เรียนรู้ เพื่อการลดต้นทุนและเพิ่มประสิทธิภาพการผลิตในระยะต่อไป

- การแบ่งภารกิจระหว่างสหกรณ์ตามความสามารถหลัก ได้แก่ สหกรณ์ขนาดใหญ่ที่มีรถบรรทุก โรงสีที่ได้มาตรฐาน ISO , GMP จะรับผิดชอบในภารกิจด้านการรวบรวม ขนส่ง และแปรรูป ภายใต้แผนธุรกิจของเครือข่าย ส่วนสหกรณ์ขนาดกลางที่มีโรงงานปรับปรุงเมล็ดพันธุ์ ก็จะได้รับภารกิจเรื่องการผลิตและจำหน่ายเมล็ดพันธุ์คุณภาพแก่ภาคีเครือข่าย ส่วนสหกรณ์ที่มีความเชี่ยวชาญด้านการผลิตปุ๋ยชีวภาพก็จะทำหน้าที่การผลิตและจำหน่ายปุ๋ยแก่ภาคีที่เข้าร่วมโครงการ โดยคณะกรรมการบริหารเครือข่ายได้มีมติมอบหมายให้สหกรณ์การเกษตร ที่มีโรงสีที่ได้มาตรฐาน GMP จำนวน 6 แห่ง ทำหน้าที่บรรจุหีบห่อและจัดจำหน่ายผลิตภัณฑ์ภายใต้ “แบรนด์เกิดบุญ”

- ชุดความรู้ใหม่เรื่องการสร้างแบรนด์ ภายใต้การมีส่วนร่วม นักวิจัยจากสหกรณ์ทั้ง 15 แห่ง ได้เข้าสู่กระบวนการเรียนรู้และพัฒนาในการสร้างแบรนด์ “ข้าวเกิดบุญ” ซึ่งจากการถอดบทเรียนระหว่างนักวิจัยก่อนสิ้นสุดโครงการวิจัย ชี้ให้เห็นว่า กระบวนการสร้างแบรนด์ที่มีการเชื่อมโยงการบริหารจัดการโซ่อุปทานอย่างบูรณาการและยึดหลักการของ “การเชื่อมโยงเครือข่ายคุณค่า” นั้น ทำให้มองเห็นบริบทการบริหารจัดการแบบองค์รวม (Holistic Management) มากขึ้นกว่าเดิม อีกทั้งยังก่อให้เกิดการตระหนักเห็นความสำคัญของกิจกรรมในทุกระดับของโซ่อุปทาน ได้แก่ กิจกรรมต้นน้ำ คือ การส่งเสริมการผลิตของสมาชิก กิจกรรมกลางน้ำ คือ การวางแผนธุรกิจบนหลักความร่วมมือที่จะใช้ทรัพยากรด้านเศรษฐกิจที่มีอยู่ให้เกิดประโยชน์สูงสุด และกิจกรรมปลายน้ำ คือ การเชื่อมโยงพันธมิตรธุรกิจรายใหม่เพื่อการสร้างช่องทางการตลาดใหม่ ภายใต้แบรนด์สินค้าใหม่

บทที่ 3

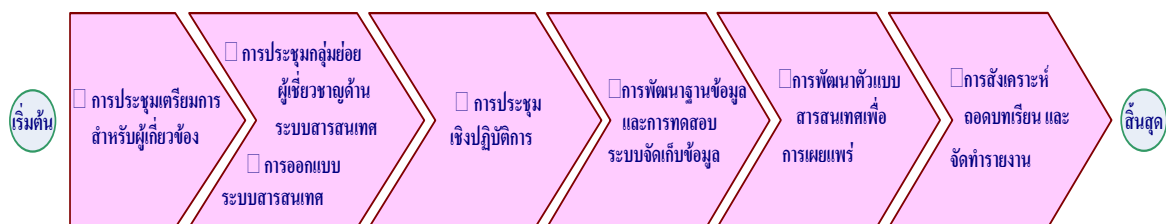
การพัฒนาเครือข่ายความร่วมมือสำหรับการจัดเก็บฐานข้อมูลการตลาดข้าวหอมมะลิ

การพัฒนาเครือข่ายความร่วมมือสำหรับการจัดเก็บฐานข้อมูลการตลาดข้าวหอมมะลิ ในที่นี้จะเป็นการเชื่อมโยงความร่วมมือไปยังเครือข่ายคุณค่าข้าวหอมมะลิสหกรณ์ไทย ซึ่งเป็นรูปแบบการรวมตัวของภาคีสหกรณ์การเกษตร 15 แห่ง ในพื้นที่ 5 จังหวัด ประกอบด้วย

1. สหกรณ์การเกษตรเกษตรวิสัย จำกัด จังหวัดร้อยเอ็ด
2. สหกรณ์การเกษตรสุวรรณภูมิ จำกัด จังหวัดร้อยเอ็ด
3. สหกรณ์การเกษตรพิมาย จำกัด จังหวัดนครราชสีมา
4. สหกรณ์การเกษตรปราสาท จำกัด จังหวัดสุรินทร์
5. สหกรณ์การเกษตรกระสัง จำกัด จังหวัดบุรีรัมย์
6. สหกรณ์การเกษตรบรบือ จำกัด จังหวัดมหาสารคาม
7. ชุมนุมสหกรณ์การเกษตรบุรีรัมย์ จำกัด จังหวัดบุรีรัมย์
8. สหกรณ์การเกษตรนางรอง จำกัด จังหวัดบุรีรัมย์
9. สหกรณ์การเกษตรโพหนอง จำกัด จังหวัดร้อยเอ็ด
10. สหกรณ์การเกษตรปทุมรัตน์ จำกัด จังหวัดร้อยเอ็ด
11. สหกรณ์การเกษตรปฏิรูปที่ดินสุวรรณภูมิหนึ่ง จำกัด จังหวัดร้อยเอ็ด
12. สหกรณ์การเกษตรปฏิรูปที่ดินสุวรรณภูมิสอง จำกัด จังหวัดร้อยเอ็ด
13. สหกรณ์การเกษตรปฏิรูปที่ดินสุวรรณภูมิสาม จำกัด จังหวัดร้อยเอ็ด
14. สหกรณ์การเกษตรปฏิรูปที่ดินสุวรรณภูมิสี่ จำกัด จังหวัดร้อยเอ็ด
15. สหกรณ์การเกษตรปฏิรูปที่ดินสุวรรณภูมิห้า จำกัด จังหวัดร้อยเอ็ด

3.1 กระบวนการพัฒนาระบบการจัดเก็บฐานข้อมูลการตลาด

กระบวนการพัฒนาระบบการจัดเก็บฐานข้อมูลการตลาด แบ่งออกเป็น 6 ขั้นตอนหลัก ได้แก่ (รูปที่ 3.1)



รูปที่ 3.1 กระบวนการพัฒนาระบบการจัดเก็บฐานข้อมูลการตลาดข้าวหอมมะลิ

3.1.1 การประชุมเตรียมการสำหรับผู้เกี่ยวข้อง



การประชุมเตรียมการสำหรับผู้เกี่ยวข้องเพื่อชี้แจงทำความเข้าใจเกี่ยวกับโครงการนำร่องการจัดเก็บข้อมูลและการนำไปใช้ประโยชน์ โดยได้จัดประชุมในกลุ่มคณะกรรมการบริหารเครือข่ายและนักวิจัย ดำเนินการเมื่อ 7 กรกฎาคม 2553

3.1.2 การประชุมกลุ่มย่อยกับผู้เชี่ยวชาญด้านระบบสารสนเทศ



สถาบันวิชาการด้านสหกรณ์ ประชุมหารือกับคุณพัชรินทร์ นาคะประวีง ผู้อำนวยการศูนย์สารสนเทศ กรมส่งเสริมการเกษตร เพื่อการออกแบบและวางแผนเกี่ยวกับระบบจัดเก็บฐานข้อมูล และหาแนวทางการเชื่อมต่อข้อมูลกับกรมส่งเสริมการเกษตรในอนาคต ดำเนินการเมื่อ 15 กรกฎาคม 2553

3.1.3 การประชุมเชิงปฏิบัติการ ชี้แจงทำความเข้าใจกับพนักงานจัดเก็บข้อมูลของภาคีสหกรณ์การเกษตรที่เข้าร่วมโครงการ

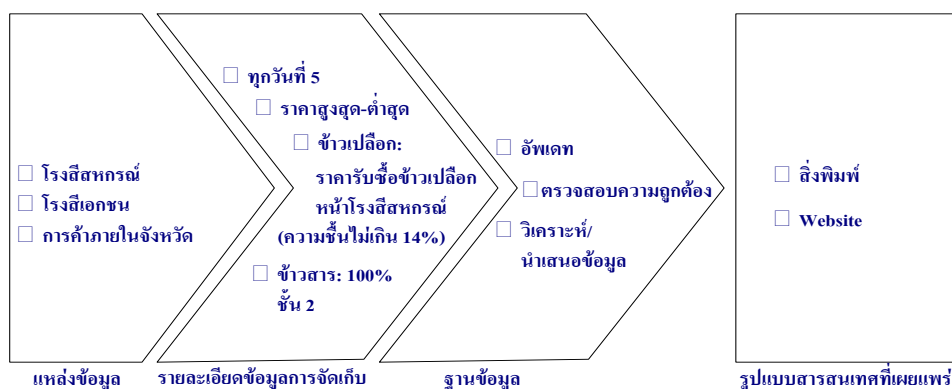


การประชุมเชิงปฏิบัติการเพื่อชี้แจงทำความเข้าใจกับพนักงานจัดเก็บข้อมูลของภาคีสหกรณ์การเกษตรที่เข้าร่วมโครงการ ได้ดำเนินการเมื่อวันที่ 24 สิงหาคม 2553

1) รายชื่อพนักงานจัดเก็บข้อมูลในพื้นที่ 5 คน ได้แก่

- | | | |
|-----------------|--------------|---|
| (1) คุณจิรนนท์ | เลาวัชรากุล | ผู้แทนสหกรณ์การเกษตรปราสาท จำกัด |
| (2) คุณอัสมน | วัชรกาลกุล | ผู้แทนสหกรณ์การเกษตรเกษตรวิสัย จำกัด |
| (3) คุณนิตยา | อินทร์ทอง | ผู้แทนสหกรณ์การเกษตรพิมาย จำกัด |
| (4) คุณพรสุดา | ภาคภูมิรัตน์ | ผู้แทนสหกรณ์การเกษตรบรบือ จำกัด |
| (5) คุณรุ่งอรุณ | เซาวกรกุล | ผู้แทนชุมนุมสหกรณ์การเกษตรบุรีรัมย์ จำกัด |

2) ขั้นตอนและกระบวนการจัดทำระบบสารสนเทศ ประกอบด้วย



รูปที่ 3.2 ขั้นตอนและกระบวนการจัดทำระบบสารสนเทศ

2.1 การกำหนดแหล่งจัดเก็บข้อมูลในพื้นที่ ซึ่งมี 3 แหล่ง ได้แก่

- โรงสีสหกรณ์
- โรงสีเอกชน
- การค้าภายในจังหวัด

2.2 รายละเอียดการจัดเก็บข้อมูล ประกอบด้วย

- ราคาสูงสุด-ต่ำสุดของข้าวเปลือก ที่รับซื้อทุกวันที่ 5 ของเดือน
 - สำหรับข้าวเปลือก ความชื้นไม่เกิน 14%
 - สำหรับข้าวสาร 100% ชั้น 2

2.3 การอัพเดทข้อมูล การตรวจสอบความถูกต้อง การวิเคราะห์และนำเสนอข้อมูล

จะดำเนินการโดยบุคลากร 2 กลุ่ม ๆ แรก พนักงานสหกรณ์ในพื้นที่เป้าหมาย และกลุ่มที่สอง คือ นักวิจัยสถาบันวิชาการด้านสหกรณ์ โดยใช้กลไกระบบเครือข่ายอินเทอร์เน็ตระหว่างสหกรณ์และสถาบันฯรองรับการปฏิบัติการ

2.4 รูปแบบสารสนเทศเพื่อการเผยแพร่

สารสนเทศที่เผยแพร่มี 3 รูปแบบ ได้แก่ เอกสารสิ่งพิมพ์ และเว็บไซต์ในเบื้องต้น ประกอบด้วย โบรชัวร์ และเว็บไซต์สถาบันวิชาการด้านสหกรณ์ www.cai.ku.ac.th

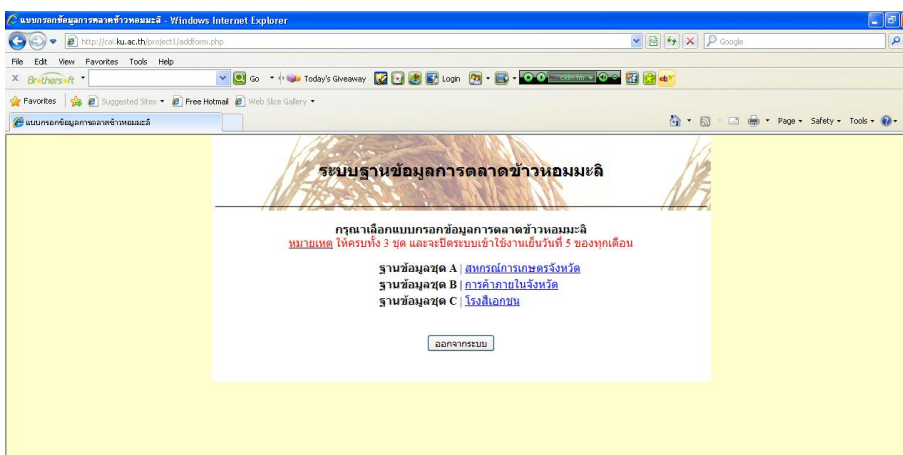
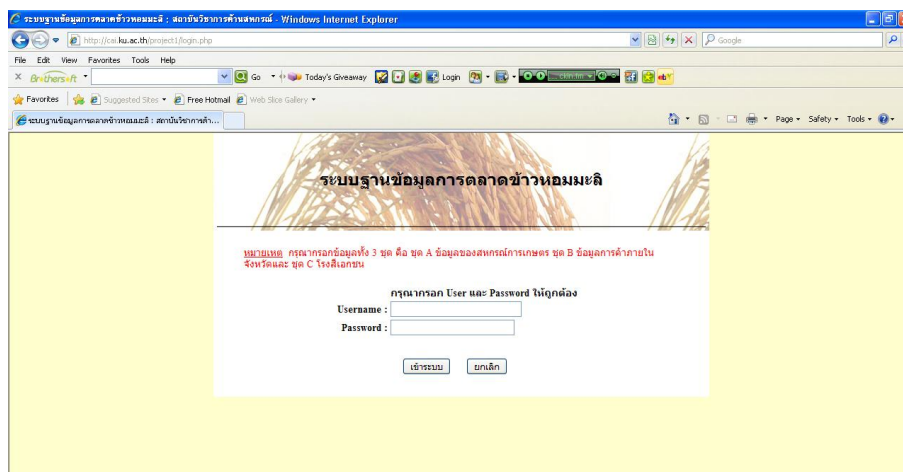
3.2 ฐานข้อมูลการตลาดข้าวหอมมะลิ

ทีมวิจัยได้ออกแบบฐานข้อมูลด้วยโปรแกรมไมโครซอฟท์แอกเซส 2007 สำหรับจัดเก็บข้อมูลราคาข้าวหอมมะลิ 3 รูปแบบเพื่อให้ผู้แทนสหกรณ์ทั้ง 5 สหกรณ์เป็นผู้บันทึกข้อมูลผ่านเว็บไซต์ของสถาบันวิชาการด้านสหกรณ์ www.cai.ku.ac.th ทุกวันที่ 5 ของเดือน (รูปที่ 3.3) โดย

กำหนด Username และ Password ให้กับผู้แทนสหกรณ์ให้สามารถเข้าไปกรอกข้อมูลทั้ง 3 รูปแบบ (รูปที่ 3.4) ดังนี้



รูปที่ 3.3 เมนูสำหรับกรอกข้อมูลการตลาดข้าวหอมมะลิผ่านเว็บไซต์ www.cai.ku.ac.th



รูปที่ 3.4 การเข้าระบบฐานข้อมูลการตลาดข้าวหอมมะลิเพื่อกรอกข้อมูลทั้ง 3 รูปแบบ

(1) แบบกรอกข้อมูลชุด A : เป็นแบบกรอกข้อมูลการตลาดข้าวหอมมะลิหน้าโรงสี สหกรณ์การเกษตรทั้ง 5 สหกรณ์ ประกอบด้วยสหกรณ์การเกษตรปราสาท จำกัด สหกรณ์การเกษตรเกษตรวิสัย จำกัด สหกรณ์การเกษตรพิมาย จำกัด สหกรณ์การเกษตรบรบือ จำกัด และชุมนุมสหกรณ์การเกษตรบุรีรัมย์ จำกัด (รูปที่ 3.5)

แบบกรอกข้อมูลการตลาดข้าวหอมมะลิ

ข้อมูล ณ วันที่: 28 ธันวาคม พ.ศ. 2553

ผู้บันทึกข้อมูล:

หน่วยงาน/องค์กรผู้ให้ข้อมูล:

แบบฟอร์มชุด A

คำชี้แจง กรุณาตรวจสอบข้อมูลให้ถูกต้องก่อนกรอกลงในระบบ ไม่สามารถกลับมาแก้ไขภายหลังได้
 อีเมลติดต่อคุณกรณาแจ้งมาที่ E-mail : cai_coop@yahoo.com

- ราคาซื้อข้าวเปลือกหอมมะลิ (ความชื้นไม่เกิน 14% ต้นข้าว 36 คณชั้น) เดือน
- ข้าวแห้ง/ข้าวสัด
- ราคาสูงสุด บาท/ตัน ราคาต่ำสุด บาท/ตัน
- ราคาขายข้าวสาร 100% ชั้น 2
- ราคาสูงสุด บาท/ก.ก. ราคาต่ำสุด บาท/ก.ก.
- นโยบายรัฐเกี่ยวกับข้าวหอมมะลิที่ดำเนินการอยู่ในพื้นที่ (ระบุ)
 - โครงการ
 - หน่วยงานที่รับผิดชอบ
 - ผลกระทบ
 - โครงการ
 - หน่วยงานที่รับผิดชอบ
 - ผลกระทบ
 - โครงการ
 - หน่วยงานที่รับผิดชอบ
 - ผลกระทบ
 - โครงการ
 - หน่วยงานที่รับผิดชอบ
 - ผลกระทบ
- ข้อเสนอแนะ (ระบุ)

จัดทำโดย สถาบันวิชาการด้านสหกรณ์ คณะเศรษฐศาสตร์ มหาวิทยาลัยเกษตรศาสตร์
 โทรศัพท์ 0-2940-6300 E-mail : cai_coop@yahoo.com Website : www.cai.ku.ac.th

รูปที่ 3.5 แบบกรอกข้อมูลชุด A : สหกรณ์การเกษตร

(2) แบบกรอกข้อมูลชุด B : เป็นแบบกรอกข้อมูลการตลาดข้าวหอมมะลิจากการค้าภายในจังหวัด 5 จังหวัด ประกอบด้วย การค้าภายในจังหวัดสุรินทร์ การค้าภายในจังหวัดร้อยเอ็ด การค้าภายในจังหวัดมหาสารคาม การค้าภายในจังหวัดบุรีรัมย์ และกรมการค้าภายในจังหวัดนครราชสีมา (รูปที่ 3.6)

แบบกรอกข้อมูลการตลาดข้าวหอมมะลิ

[ข้อมูลชุด A](#) | [ข้อมูลชุด B](#) | [ข้อมูลชุด C](#) | [ออกจากระบบ](#)

ข้อมูล ณ วันที่: 28 ธันวาคม พ.ศ. 2553
 ผู้บันทึกข้อมูล:
 หน่วยงาน/องค์กรผู้ให้ข้อมูล:

แบบฟอร์มชุด B

คำชี้แจง กรุณาตรวจสอบข้อมูลให้ถูกต้องก่อนกรอกลงในระบบ ไม่สามารถสืบมาแก้ไขภายหลังได้
 ถ้ากรอกข้อมูลผิดพลาด กรุณาแจ้งมาที่ E-mail : cai_coop@yahoo.com

- ราคาซื้อข้าวเปลือกหอมมะลิ (ความชื้นไม่เกิน 14% ต้นข้าว 36 ครั้งขึ้นไป) เดือน
 ข้าวแห้ง ข้าวสด
 ราคาสูงสุด บาท/ตัน ราคาต่ำสุด บาท/ตัน
- ราคาขายข้าวสาร 100% ชั้น 2
 ราคาสูงสุด บาท/ก.ก. ราคาต่ำสุด บาท/ก.ก.
- นโยบายรัฐเกี่ยวกับข้าวหอมมะลิที่ดำเนินการในพื้นที่ (ระบุ)
 - โครงการ
 หน่วยงานที่รับผิดชอบ
 ผลกระทบ
 - โครงการ
 หน่วยงานที่รับผิดชอบ
 ผลกระทบ
 - โครงการ
 หน่วยงานที่รับผิดชอบ
 ผลกระทบ
 - โครงการ
 หน่วยงานที่รับผิดชอบ
 ผลกระทบ
 - โครงการ
 หน่วยงานที่รับผิดชอบ
 ผลกระทบ
- ข้อเสนอแนะ (ระบุ)

จัดทำโดย สถาบันวิชาการด้านสหกรณ์ คณะเศรษฐศาสตร์ มหาวิทยาลัยเกษตรศาสตร์
 โทรศัพท์ 0-2940-6300 E-mail : cai_coop@yahoo.com Website : www.cai.ksu.ac.th

รูปที่ 3.6 แบบกรอกข้อมูลชุด B: การค้าภายในจังหวัด

(3) แบบกรอกข้อมูลชุด B : เป็นแบบกรอกข้อมูลการตลาดข้าวหอมมะลิจากโรงสีเอกชน จำนวน 5 โรงสีจาก 5 จังหวัดเป้าหมาย ได้แก่ โรงสีคูเบ็งเล็งปราสาท จังหวัดสุรินทร์ โรงสีเกษตรไรซ์ จังหวัดร้อยเอ็ด โรงสีข้าวทอง จังหวัดมหาสารคาม โรงสีเจริญกิจพูนผล จังหวัดบุรีรัมย์ และโรงสีเจียเม้ง จังหวัดนครราชสีมา (รูปที่ 3.7)

แบบกรอกข้อมูลการตลาดข้าวหอมมะลิ

ข้อมูลชุด A | ข้อมูลชุด B | ข้อมูลชุด C | ออกจากระบบ

ข้อมูล ณ วันที่: 28 ธันวาคม พ.ศ. 2553

ผู้บันทึกข้อมูล:

หน่วยงาน/องค์กรผู้ให้ข้อมูล:

แบบฟอร์มชุด C

คำชี้แจง กรุณาตรวจสอบข้อมูลให้ถูกต้องก่อนกรอกลงในระบบ ไม่สามารถกลับมาแก้ไขภายหลังได้
ถ้ากรอกข้อมูลผิดพลาด กรุณาแจ้งมาที่ E-mail : cai_coop@yahoo.com

- ราคารับซื้อข้าวเปลือกหอมมะลิ (ความชื้นไม่เกิน 14% ต้นข้าว 36 กรัม/ชั่ง) เดือน
- ข้าวแ่ง/ข้าวสัด

ราคาสูงสุด <input type="text"/> บาท/ตัน	ราคาต่ำสุด <input type="text"/> บาท/ตัน
---	---
- ราคาขายข้าวสาร 100% ชั้น 2

ราคาสูงสุด <input type="text"/> บาท/กก.	ราคาต่ำสุด <input type="text"/> บาท/กก.
---	---
- นโยบายรัฐเกี่ยวกับข้าวหอมมะลิที่ดำเนินการอยู่ในพื้นที่ (ระบุ)
 - โครงการ
หน่วยงานที่รับผิดชอบ
ผลกระทบ
 - โครงการ
หน่วยงานที่รับผิดชอบ
ผลกระทบ
 - โครงการ
หน่วยงานที่รับผิดชอบ
ผลกระทบ
 - โครงการ
หน่วยงานที่รับผิดชอบ
ผลกระทบ
 - โครงการ
หน่วยงานที่รับผิดชอบ
ผลกระทบ
- ข้อเสนอแนะ (ระบุ)

จัดทำโดย สถาบันวิชาการด้านสหกรณ์ คณะเศรษฐศาสตร์ มหาวิทยาลัยเกษตรศาสตร์
โทรศัพท์ 0-2940-6300 E-mail : cai_coop@yahoo.com Website : www.cai.ka.ac.th

รูปที่ 3.7 แบบกรอกข้อมูลชุด C: โรงสีเอกชนในจังหวัด

จากการรวบรวมข้อมูลการตลาดข้าวหอมมะลิจาก 3 แหล่งข้อมูล ได้แก่ สหกรณ์การเกษตร โรงสีเอกชน และการค้าภายในจังหวัด ผ่านผู้แทนสหกรณ์ภายใต้ภาคีเครือข่ายคุณค่าข้าวหอมมะลิ สหกรณ์ไทย ตามแบบการจัดเก็บข้อมูล 3 รูปแบบ ข้อมูลที่ได้ถูกบันทึกไว้ในฐานข้อมูลการตลาด ราคาข้าวหอมมะลิ ตั้งแต่เดือนสิงหาคม 2553-กุมภาพันธ์ 2555 ดังนี้

ตารางที่ 3.2 ฐานข้อมูลการตลาดข้าวหอมมะลิ ราคาข้าวจากสหกรณ์การเกษตร

ข้อมูลเดือน	สหกรณ์/ชุมชน	ราคารับซื้อ ข้าว (สูงสุด)	ราคารับซื้อ ข้าว (ต่ำสุด)	ราคาขาย ข้าวสาร (สูงสุด)	ราคาขาย ข้าวสาร (ต่ำสุด)
สิงหาคม 2553	ชสก.บุรีรัมย์ จก.	14,400	13,500	31.5	29.0
	สกก.เกษตรวิสัย จก.	15,200	15,000	33.0	31.0
	สกก.บรบือ จก.	12,800	12,000	31.0	30.0
	สกก.ปราสาท จก.	14,200	13,000	40.0	34.0
	สกก.พิมาย จก.	13,000	12,810	32.0	31.0
	รวมเฉลี่ย	13,920	13,262	33.5	31.0
กันยายน 2553	ชสก.บุรีรัมย์ จก.	15,000	14,000	32.0	31.0
	สกก.เกษตรวิสัย จก.	14,700	14,500	32.0	29.0
	สกก.บรบือ จก.	13,800	13,500	32.0	31.0
	สกก.ปราสาท จก.	15,000	13,000	34.0	31.5
	สกก.พิมาย จก.	13,600	13,400	32.0	27.5
	รวมเฉลี่ย	14,420	13,680	32.4	30.0
ตุลาคม 2553	ชสก.บุรีรัมย์ จก.	14,000	13,500	31.5	31.0
	สกก.เกษตรวิสัย จก.	13,500	13,000	32.0	29.0
	สกก.บรบือ จก.	13,400	13,400	33.0	31.0
	สกก.ปราสาท จก.	15,000	13,000	32.0	32.0
	สกก.พิมาย จก.	13,400	13,100	32.0	27.5
	รวมเฉลี่ย	13,860	13,200	32.1	30.1
พฤศจิกายน 2553	ชสก.บุรีรัมย์ จก.	14,300	13,500	32.0	29.0
	สกก.เกษตรวิสัย จก.	14,000	13,050	32.0	30.0
	สกก.บรบือ จก.	15,060	15,000	34.0	33.0
	สกก.ปราสาท จก.	14,000	12,000	35.0	32.0
	สกก.พิมาย จก.	13,400	13,200	32.0	27.5
	รวมเฉลี่ย	14,152	13,350	33.0	30.3
ธันวาคม 2553	ชสก.บุรีรัมย์ จก.	14,500	13,000	31.5	30.0
	สกก.เกษตรวิสัย จก.	14,000	13,500	32.0	30.0
	สกก.บรบือ จก.	14,000	13,000	34.0	30.0
	สกก.ปราสาท จก.	13,500	11,500	35.0	31.5
	สกก.พิมาย จก.	13,000	12,800	32.0	27.5
	รวมเฉลี่ย	13,800	12,760	32.9	29.8
มกราคม 2554	ชสก.บุรีรัมย์ จก.	13,500	12,800	31.5	30.0
	สกก.เกษตรวิสัย จก.	14,000	13,500	32.0	30.0
	สกก.บรบือ จก.	14,000	13,700	34.0	30.0

ข้อมูลเดือน	สหกรณ์/ชุมนุม	ราคารับซื้อ ข้าว (สูงสุด)	ราคารับซื้อ ข้าว (ต่ำสุด)	ราคาขาย ข้าวสาร (สูงสุด)	ราคาขาย ข้าวสาร (ต่ำสุด)
	สกก.ปราสาท จก.	12,200	11,000	35.5	31.0
	สกก.พิมาย จก.	13,000	12,800	32.0	27.9
	รวมเฉลี่ย	13,340	12,760	33.0	29.8
กุมภาพันธ์ 2554	ชสก.บุรีรัมย์ จก.	1,3500	12,600	31.5	29.8
	สกก.เกษตรวิสัย จก.	14,000	13,500	32.0	30.0
	สกก.บรบือ จก.	13,600	13,000	33.0	30.0
	สกก.ปราสาท จก.	13,200	11,000	32.0	29.0
	สกก.พิมาย จก.	12,800	12,500	32.0	27.0
	รวมเฉลี่ย	13,420	12,520	32.1	29.2
มีนาคม 2554	ชสก.บุรีรัมย์ จก.	13,500	13,000	31.5	27.0
	สกก.เกษตรวิสัย จก.	14,000	13,500	32.0	30.0
	สกก.บรบือ จก.	13,700	13,000	34.0	31.0
	สกก.ปราสาท จก.	13,200	12,000	35.0	31.0
	สกก.พิมาย จก.	12,800	12,500	32.0	27.0
	รวมเฉลี่ย	13,440	12,800	32.9	29.2
เมษายน 2554	ชสก.บุรีรัมย์ จก.	13,200	12,800	31.5	29.0
	สกก.เกษตรวิสัย จก.	14,000	13,500	32.0	30.0
	สกก.บรบือ จก.	13,400	13,000	34.0	30.0
	สกก.ปราสาท จก.	13,000	11,000	35.0	32.0
	สกก.พิมาย จก.	12,800	12,500	30.0	27.0
	รวมเฉลี่ย	13,280	12,560	32.5	29.6
พฤษภาคม 2554	ชสก.บุรีรัมย์ จก.	13,200	12,800	31.5	29.0
	สกก.เกษตรวิสัย จก.	14,000	13,500	32.0	30.0
	สกก.บรบือ จก.	13,500	13,000	34.0	30.0
	สกก.ปราสาท จก.	13,000	11,000	34.0	30.0
	สกก.พิมาย จก.	12,500	12,000	32.0	28.0
	รวมเฉลี่ย	13,240	12,460	32.7	29.4
มิถุนายน 2554	ชสก.บุรีรัมย์ จก.	13,800	13,500	31.5	28.0
	สกก.เกษตรวิสัย จก.	14,500	14,000	30.5	30.0
	สกก.บรบือ จก.	13,500	13,000	34.0	30.0
	สกก.ปราสาท จก.	13,200	11,200	36.0	30.0
	สกก.พิมาย จก.	12,500	12,000	30.0	28.5
	รวมเฉลี่ย	13,500	12,740	32.4	29.3
กรกฎาคม 2554	ชสก.บุรีรัมย์ จก.	15,000	13,500	34.0	29.5
	สกก.เกษตรวิสัย จก.	15,000	14,000	31.0	30.5
	สกก.บรบือ จก.	14,800	14,000	34.0	32.0
	สกก.ปราสาท จก.	14,000	12,800	34.0	31.0
	สกก.พิมาย จก.	13,500	12,500	32.0	26.5
	รวมเฉลี่ย	14,460	13,360	33.0	29.9
สิงหาคม 2554	ชสก.บุรีรัมย์ จก.	14,600	13,100	34.0	27.0
	สกก.เกษตรวิสัย จก.	15,000	12,400	38.0	21.0

ข้อมูลเดือน	สหกรณ์/ชุมนุม	ราคารับซื้อ ข้าว (สูงสุด)	ราคารับซื้อ ข้าว (ต่ำสุด)	ราคาขาย ข้าวสาร (สูงสุด)	ราคาขาย ข้าวสาร (ต่ำสุด)
	สกก.บรปือ จก.	15,000	14,000	34.0	30.0
	สกก.ปราสาท จก.	14,500	12,500	34.0	31.0
	สกก.พิมาย จก.	14,000	13,500	31.0	27.0
	รวมเฉลี่ย	14,620	13,100	34.2	27.2
กันยายน 2554	ชสก.บุรีรัมย์ จก.	14,600	13,100	34.0	27.0
	สกก.เกษตรวิสัย จก.	16,000	13,200	38.0	31.0
	สกก.บรปือ จก.	15,500	14,500	34.0	32.0
	สกก.ปราสาท จก.	15,500	13,000	34.0	30.5
	สกก.พิมาย จก.	14,500	14,000	32.0	28.0
	รวมเฉลี่ย	15,220	13,560	34.4	29.7
ตุลาคม 2554	ชสก.บุรีรัมย์ จก.	15,000	14,000	34.0	29.5
	สกก.เกษตรวิสัย จก.	17,000	14,000	38.0	34.0
	สกก.บรปือ จก.	15,500	14,500	34.0	32.0
	สกก.ปราสาท จก.	19,000	14,000	35.0	31.2
	สกก.พิมาย จก.	14,800	14,500	32.0	28.0
	รวมเฉลี่ย	16,260	14,200	34.6	30.9
พฤศจิกายน 2554	ชสก.บุรีรัมย์ จก.	15,000	14,000	32.0	29.5
	สกก.เกษตรวิสัย จก.	16,500	14,000	40.0	34.0
	สกก.บรปือ จก.	15,500	14,500	34.0	32.0
	สกก.ปราสาท จก.	17,000	14,000	36.0	33.0
	สกก.พิมาย จก.	15,500	15,000	32.0	30.0
	รวมเฉลี่ย	15,900	14,300	34.8	31.7
ธันวาคม 2554	ชสก.บุรีรัมย์ จก.	15,500	14,500	32.0	29.5
	สกก.เกษตรวิสัย จก.	16,500	14,000	40.0	34.0
	สกก.บรปือ จก.	20,000	17,000	36.0	32.0
	สกก.ปราสาท จก.	16,200	11,200	37.0	34.0
	สกก.พิมาย จก.	15,500	15,000	34.0	27.5
	รวมเฉลี่ย	16,740	14,340	35.8	31.4
มกราคม 2555	ชสก.บุรีรัมย์ จก.	15,500	14,500	32.0	29.5
	สกก.เกษตรวิสัย จก.	16,500	14,000	40.0	34.0
	สกก.บรปือ จก.	17,000	15,000	35.0	32.0
	สกก.ปราสาท จก.	16,500	12,500	40.0	34.0
	สกก.พิมาย จก.	15,500	14,500	32.0	28.0
	รวมเฉลี่ย	16,200	14,100	35.8	31.5
กุมภาพันธ์ 2555	ชสก.บุรีรัมย์ จก.	15,500	15,000	32.0	29.5
	สกก.เกษตรวิสัย จก.	17,000	13,500	38.0	31.5
	สกก.บรปือ จก.	16,500	16,000	34.0	31.0
	สกก.ปราสาท จก.	15,500	13,500	42.0	34.0
	สกก.พิมาย จก.	15,500	14,500	32.0	28.0
	รวมเฉลี่ย	16,000	14,500	35.6	30.8

ตารางที่ 3.3 ฐานข้อมูลการตลาดข้าวหอมมะลิ ราคาข้าวจากการค้าภายในจังหวัด

ข้อมูลเดือน	หน่วยงาน	ราคารับซื้อ ข้าว (สูงสุด)	ราคารับซื้อ ข้าว (ต่ำสุด)	ราคาขาย ข้าวสาร (สูงสุด)	ราคาขาย ข้าวสาร (ต่ำสุด)
สิงหาคม 2553	การค้าภายในบุรีรัมย์	14,400	13,400	31.5	29.0
	การค้าภายในร้อยเอ็ด	14,200	13,500	32.0	29.0
	การค้าภายในมหาสารคาม	12,800	12,000	31.0	30.0
	การค้าภายในสุรินทร์	14,300	14,200	31.0	29.0
	การค้าภายในนครราชสีมา	13,000	12,810	32.0	27.5
	รวมเฉลี่ย	13,740	13,182	31.5	28.9
กันยายน 2553	การค้าภายในบุรีรัมย์	15,000	14,000	30.8	30.4
	การค้าภายในร้อยเอ็ด	14,800	14,600	32.0	29.0
	การค้าภายในมหาสารคาม	13,800	13,500	32.0	31.0
	การค้าภายในสุรินทร์	14,700	14,400	33.6	28.5
	การค้าภายในนครราชสีมา	13,500	13,400	32.0	27.5
	รวมเฉลี่ย	14,380	13,980	32.1	29.3
ตุลาคม 2553	การค้าภายในบุรีรัมย์	14,000	13,700	30.0	29.3
	การค้าภายในร้อยเอ็ด	13,500	13,000	32.0	29.0
	การค้าภายในมหาสารคาม	13,400	13,400	33.0	31.0
	การค้าภายในสุรินทร์	15,000	13,000	33.0	32.0
	การค้าภายในนครราชสีมา	13,400	13,000	31.0	29.5
	รวมเฉลี่ย	13,860	13,220	31.8	30.2
พฤศจิกายน 2553	การค้าภายในบุรีรัมย์	14,300	13,900	30.0	29.0
	การค้าภายในร้อยเอ็ด	13,600	13,500	30.0	29.0
	การค้าภายในมหาสารคาม	15,600	15,000	33.0	30.0
	การค้าภายในสุรินทร์	14,300	12,000	30.7	27.7
	การค้าภายในนครราชสีมา	13,600	13,200	31.0	29.0
	รวมเฉลี่ย	14,280	13,520	30.9	28.9
ธันวาคม 2553	การค้าภายในบุรีรัมย์	14,000	13,400	29.3	29.2
	การค้าภายในร้อยเอ็ด	13,600	13,500	30.0	29.0
	การค้าภายในมหาสารคาม	15,000	12,000	34.0	30.0
	การค้าภายในสุรินทร์	13,800	13,400	33.6	28.2
	การค้าภายในนครราชสีมา	13,000	12,800	32.0	27.5
	รวมเฉลี่ย	13,880	13,020	31.8	28.8
มกราคม 2554	การค้าภายในบุรีรัมย์	13,600	13,200	29.0	27.5
	การค้าภายในร้อยเอ็ด	13,600	13,500	30.0	29.0
	การค้าภายในมหาสารคาม	14,500	12,000	34.0	30.0
	การค้าภายในสุรินทร์	13,600	13,200	35.4	34.6
	การค้าภายในนครราชสีมา	13,000	12,600	30.0	27.5
	รวมเฉลี่ย	13,660	12,900	31.7	29.7
กุมภาพันธ์ 2554	การค้าภายในบุรีรัมย์	13,500	12600	27.8	26.5
	การค้าภายในร้อยเอ็ด	13,600	13500	30.0	29.0
	การค้าภายในมหาสารคาม	13,600	13000	33.0	30.0

ข้อมูลเดือน	หน่วยงาน	ราคาর্বซื้อ ข้าว (สูงสุด)	ราคาর্বซื้อ ข้าว (ต่ำสุด)	ราคาขาย ข้าวสาร (สูงสุด)	ราคาขาย ข้าวสาร (ต่ำสุด)
	การค้าภายในสุรินทร์	13,500	11500	32.0	29.0
	การค้าภายในนครราชสีมา	12,800	12300	28.5	28.0
	รวมเฉลี่ย	13,400	12580	30.3	28.5
มีนาคม 2554	การค้าภายในบุรีรัมย์	13,800	13050	26.4	26.3
	การค้าภายในร้อยเอ็ด	13,600	13500	30.0	29.0
	การค้าภายในมหาสารคาม	13,700	13000	34.0	31.0
	การค้าภายในสุรินทร์	13,500	12500	35.0	30.0
	การค้าภายในนครราชสีมา	12,800	12500	31.0	30.0
	รวมเฉลี่ย	13,480	12910	31.3	29.3
เมษายน 2554	การค้าภายในบุรีรัมย์	13,400	13,000	25.9	25.8
	การค้าภายในร้อยเอ็ด	13,600	13,500	30.0	29.0
	การค้าภายในมหาสารคาม	13,400	13,000	34.0	30.0
	การค้าภายในสุรินทร์	14,000	11,000	35.0	31.0
	การค้าภายในนครราชสีมา	12,500	12,200	30.0	27.0
	รวมเฉลี่ย	13,380	12,540	31.0	28.6
พฤษภาคม 2554	การค้าภายในบุรีรัมย์	13,400	13,000	25.9	25.8
	การค้าภายในร้อยเอ็ด	13,600	13,500	30.0	29.0
	การค้าภายในมหาสารคาม	13,500	13,000	34.0	30.0
	การค้าภายในสุรินทร์	14,000	11,000	34.0	31.0
	การค้าภายในนครราชสีมา	12,500	12,000	30.0	28.0
	รวมเฉลี่ย	13,400	12,500	30.8	28.8
มิถุนายน 2554	การค้าภายในบุรีรัมย์	14,000	13,000	31.5	28.0
	การค้าภายในร้อยเอ็ด	14,500	14,000	30.5	30.0
	การค้าภายในมหาสารคาม	13,500	13,000	34.0	30.0
	การค้าภายในสุรินทร์	13,500	11,000	35.0	30.0
	การค้าภายในนครราชสีมา	12,500	12,000	30.0	28.5
	รวมเฉลี่ย	13,600	12,600	32.2	29.3
กรกฎาคม 2554	การค้าภายในบุรีรัมย์	15,000	14,000	31.0	30.5
	การค้าภายในร้อยเอ็ด	15,000	14,000	31.0	30.5
	การค้าภายในมหาสารคาม	14,800	14,000	34.0	32.0
	การค้าภายในสุรินทร์	14,600	13,000	34.0	30.0
	การค้าภายในนครราชสีมา	13,000	12,000	31.0	29.5
	รวมเฉลี่ย	14,480	13,400	32.2	30.5
สิงหาคม 2554	การค้าภายในบุรีรัมย์	14,700	13,400	33.8	30.8
	การค้าภายในร้อยเอ็ด	14,500	11,000	38.0	33.0
	การค้าภายในมหาสารคาม	15,000	14,000	34.0	30.0
	การค้าภายในสุรินทร์	15,200	15,100	34.0	32.0
	การค้าภายในนครราชสีมา	14,200	13,800	29.5	28.5
	รวมเฉลี่ย	14,720	13,460	33.9	30.9
กันยายน 2554	การค้าภายในบุรีรัมย์	14,700	13,400	33.8	30.8
	การค้าภายในร้อยเอ็ด	15,000	12,000	40.0	36.0

ข้อมูลเดือน	หน่วยงาน	ราคารับซื้อ ข้าว (สูงสุด)	ราคารับซื้อ ข้าว (ต่ำสุด)	ราคาขาย ข้าวสาร (สูงสุด)	ราคาขาย ข้าวสาร (ต่ำสุด)
	การค้าภายในมหาสารคราม	15,500	14,500	34.0	32.0
	การค้าภายในสุรินทร์	15,500	14,000	35.0	31.0
	การค้าภายในนครราชสีมา	14,500	14,000	31.5	31.0
	รวมเฉลี่ย	15,040	13,580	34.9	32.2
ตุลาคม 2554	การค้าภายในบุรีรัมย์	15,000	14,000	30.0	28.0
	การค้าภายในร้อยเอ็ด	15,000	13,000	41.0	38.0
	การค้าภายในมหาสารคราม	15,500	14,500	34.0	32.0
	การค้าภายในสุรินทร์	15,450	15,200	34.0	30.0
	การค้าภายในนครราชสีมา	14,800	14,500	31.5	30.0
	รวมเฉลี่ย	15,150	14,240	34.1	31.6
พฤศจิกายน 2554	การค้าภายในบุรีรัมย์	15,000	14,000	34.0	29.5
	การค้าภายในร้อยเอ็ด	14,500	12,800	41.0	38.0
	การค้าภายในมหาสารคราม	15,500	14,500	34.0	32.0
	การค้าภายในสุรินทร์	16,500	14,500	35.0	31.0
	การค้าภายในนครราชสีมา	15,500	15,000	31.8	31.5
	รวมเฉลี่ย	15,400	14,160	35.2	32.4
ธันวาคม 2554	การค้าภายในบุรีรัมย์	16,000	14,500	32.0	29.5
	การค้าภายในร้อยเอ็ด	14,500	12,800	41.0	38.0
	การค้าภายในมหาสารคราม	20,000	17,000	36.0	32.0
	การค้าภายในสุรินทร์	15,500	12,000	36.0	32.0
	การค้าภายในนครราชสีมา	15,500	15,000	32.5	31.5
	รวมเฉลี่ย	16,300	14,260	35.5	32.6
มกราคม 2555	การค้าภายในบุรีรัมย์	15,500	14,500	32.0	29.5
	การค้าภายในร้อยเอ็ด	14,500	12,800	41.0	38.0
	การค้าภายในมหาสารคราม	17,000	15,000	35.0	32.0
	การค้าภายในสุรินทร์	13,500	12,300	35.0	31.0
	การค้าภายในนครราชสีมา	16,000	14,500	32.0	31.0
	รวมเฉลี่ย	15,300	13,820	35.0	32.3
กุมภาพันธ์ 2555	การค้าภายในบุรีรัมย์	15,500	15,000	32.0	29.5
	การค้าภายในร้อยเอ็ด	16,000	13,000	40.0	36.0
	การค้าภายในมหาสารคราม	16,500	16,000	34.0	31.0
	การค้าภายในสุรินทร์	15,500	13,500	33.0	30.0
	การค้าภายในนครราชสีมา	15,500	15,000	32.0	30.2
	รวมเฉลี่ย	15,800	14,500	34.2	31.4

ตารางที่ 3.4 ฐานข้อมูลการตลาดข้าวหอมมะลิ ราคาข้าวจากโรงสีเอกชน

ข้อมูลเดือน	โรงสีเอกชน	ราคารับซื้อ ข้าว (สูงสุด)	ราคารับซื้อ ข้าว (ต่ำสุด)	ราคาขาย ข้าวสาร (สูงสุด)	ราคาขาย ข้าวสาร (ต่ำสุด)
สิงหาคม 2553	เจริญกิจพูนผล	14,400	13,000	30.1	29.0
	เกษตรไรซ์	14,200	13,500	32.0	29.0
	ข้าวทอง	12,800	12,000	31.0	30.0
	คูเป็งเส็งปราสาท	14,500	13,000	33.0	30.0
	เจียเม้ง	13,000	12,810	32.0	27.5
	รวมเฉลี่ย	11,180	10,300	25.2	23.6
กันยายน 2553	เจริญกิจพูนผล	15,200	14,200	31.5	30.8
	เกษตรไรซ์	14,800	14,600	31.0	29.0
	ข้าวทอง	13,800	13,500	32.0	31.0
	คูเป็งเส็งปราสาท	14,000	13,000	33.0	29.0
	เจียเม้ง	13,600	13,400	32.0	27.5
	รวมเฉลี่ย	11,560	11,060	25.5	24.0
ตุลาคม 2553	เจริญกิจพูนผล	13,800	13,500	30.0	29.5
	เกษตรไรซ์	13,500	13,000	32.0	28.0
	ข้าวทอง	13,400	13,400	33.0	31.0
	คูเป็งเส็งปราสาท	15,000	13,000	33.0	32.0
	เจียเม้ง	13,500	13,100	32.0	27.0
	รวมเฉลี่ย	13,840	13,200	32.0	29.5
พฤศจิกายน 2553	เจริญกิจพูนผล	14,000	13,200	32.0	30.0
	เกษตรไรซ์	13,800	13,500	30.0	29.0
	ข้าวทอง	15,600	15,000	33.0	30.0
	คูเป็งเส็งปราสาท	14,000	12,000	33.0	29.0
	เจียเม้ง	13,800	13,200	32.0	29.0
	รวมเฉลี่ย	14,240	13,380	32.0	29.4
ธันวาคม 2553	เจริญกิจพูนผล	13,500	13,000	29.5	28.0
	เกษตรไรซ์	13,800	13,500	30.0	29.0
	ข้าวทอง	14,000	11,000	33.0	30.0
	คูเป็งเส็งปราสาท	13,000	11,500	33.0	29.0
	เจียเม้ง	13,000	12,800	32.0	29.0
	รวมเฉลี่ย	13,460	12,360	31.5	29.0
มกราคม 2554	เจริญกิจพูนผล	13,500	12,800	29.0	28.5
	เกษตรไรซ์	13,800	13,500	30.0	29.0
	ข้าวทอง	14,000	12,000	34.0	30.0
	คูเป็งเส็งปราสาท	13,500	11,000	33.0	29.0
	เจียเม้ง	13,000	12,800	30.0	27.5
	รวมเฉลี่ย	13,560	12,420	31.2	28.8
กุมภาพันธ์ 2554	เจริญกิจพูนผล	13,000	12,500	27.5	27.0
	เกษตรไรซ์	13,800	13,500	30.0	29.0
	ข้าวทอง	13,600	13,000	33.0	30.0

ข้อมูลเดือน	โรงสีเอกชน	ราคารับซื้อ ข้าว (สูงสุด)	ราคารับซื้อ ข้าว (ต่ำสุด)	ราคาขาย ข้าวสาร (สูงสุด)	ราคาขาย ข้าวสาร (ต่ำสุด)
	คูเป็งเส็งปราสาท	13,500	10,000	33.0	29.0
	เจียเม้ง	12,800	12,500	28.0	26.0
	รวมเฉลี่ย	13,340	12,300	30.3	28.2
มีนาคม 2554	เจริญกิจพูนผล	13,500	12,800	31.5	28.8
	เกษตรไรซ์	13,800	13,500	30.0	29.0
	ข้าวทอง	13,700	13,000	34.0	31.0
	คูเป็งเส็งปราสาท	13,500	11,000	33.0	29.0
	เจียเม้ง	12,800	12,500	32.0	27.0
	รวมเฉลี่ย	13,460	12,560	32.1	29.0
เมษายน 2554	เจริญกิจพูนผล	13,000	12,800	28.0	27.0
	เกษตรไรซ์	13,800	13,500	30.0	29.0
	ข้าวทอง	13,400	13,000	34.0	30.0
	คูเป็งเส็งปราสาท	12,800	11,000	34.0	29.0
	เจียเม้ง	12,800	12,200	30.0	26.0
	รวมเฉลี่ย	13,160	12,500	31.2	28.2
พฤษภาคม 2554	เจริญกิจพูนผล	13,000	12,800	28.0	27.0
	เกษตรไรซ์	13,800	13,500	30.0	29.0
	ข้าวทอง	13,500	13,000	34.0	30.0
	คูเป็งเส็งปราสาท	12,000	11,000	32.0	29.5
	เจียเม้ง	12,500	12,000	31.0	28.0
	รวมเฉลี่ย	12,960	12,460	31.0	28.7
มิถุนายน 2554	เจริญกิจพูนผล	14,000	13,000	31.5	28.0
	เกษตรไรซ์	14,300	14,000	30.0	28.0
	ข้าวทอง	13,500	13,000	34.0	30.0
	คูเป็งเส็งปราสาท	13,600	11,000	34.0	29.0
	เจียเม้ง	12,500	12,000	30.5	28.0
	รวมเฉลี่ย	13,580	12,600	32.0	28.6
กรกฎาคม 2554	เจริญกิจพูนผล	14,000	13,200	29.5	28.0
	เกษตรไรซ์	14,800	14,000	30.0	29.0
	ข้าวทอง	14,800	14,000	34.0	32.0
	คูเป็งเส็งปราสาท	14,000	11,500	32.0	28.0
	เจียเม้ง	13,500	12,500	31.0	28.0
	รวมเฉลี่ย	14,220	13,040	31.3	29.0
สิงหาคม 2554	เจริญกิจพูนผล	14,500	12,600	31.7	26.7
	เกษตรไรซ์	14,500	11,000	30.0	22.0
	ข้าวทอง	15,000	14,000	34.0	30.0
	คูเป็งเส็งปราสาท	14,500	12,000	32.0	29.0
	เจียเม้ง	14,000	13,500	31.0	26.0
	รวมเฉลี่ย	14,500	12,620	31.7	26.7
กันยายน 2554	เจริญกิจพูนผล	14,500	12,600	31.7	26.7
	เกษตรไรซ์	15,000	11,000	38.0	30.0

ข้อมูลเดือน	โรงสีเอกชน	ราคารับซื้อ ข้าว (สูงสุด)	ราคารับซื้อ ข้าว (ต่ำสุด)	ราคาขาย ข้าวสาร (สูงสุด)	ราคาขาย ข้าวสาร (ต่ำสุด)
	ข้าวทอง	15,500	14,500	34.0	32.0
	คูเป็งเส็งปราสาท	15,500	13,500	35.0	30.0
	เจียเม้ง	14,500	14,000	32.0	30.0
	รวมเฉลี่ย	15,000	13,120	34.1	29.7
ตุลาคม 2554	เจริญกิจพูนผล	15,000	14,000	30.0	28.0
	เกษตรไรซ์	16,000	12,800	38.0	30.0
	ข้าวทอง	15,500	14,500	34.0	32.0
	คูเป็งเส็งปราสาท	15,000	12,000	34.0	30.0
	เจียเม้ง	14,800	14,500	31.5	30.5
	รวมเฉลี่ย	15,260	13,560	33.5	30.1
พฤศจิกายน 2554	เจริญกิจพูนผล	15,000	14,000	31.5	29.0
	เกษตรไรซ์	14,500	12,800	37.0	30.0
	ข้าวทอง	15,500	14,500	34.0	32.0
	คูเป็งเส็งปราสาท	16,500	13,500	33.0	31.5
	เจียเม้ง	15,500	15,000	32.0	30.5
	รวมเฉลี่ย	15,400	13,960	33.5	30.6
ธันวาคม 2554	เจริญกิจพูนผล	16,000	14,500	32.0	29.5
	เกษตรไรซ์	14,500	12,800	37.0	30.0
	ข้าวทอง	20,000	17,000	36.0	32.0
	คูเป็งเส็งปราสาท	15,000	11,000	35.0	30.0
	เจียเม้ง	15,500	13,500	32.5	28.0
	รวมเฉลี่ย	16,200	13,760	34.5	29.9
มกราคม 2555	เจริญกิจพูนผล	15,500	14,500	32.0	29.5
	เกษตรไรซ์	14,500	12,800	37.0	30.0
	ข้าวทอง	17,000	15,000	35.0	32.0
	คูเป็งเส็งปราสาท	15,500	11,500	35.0	32.0
	เจียเม้ง	16,500	14,500	32.0	28.5
	รวมเฉลี่ย	15,800	13,660	34.2	30.4
กุมภาพันธ์ 2555	เจริญกิจพูนผล	15,500	15,000	32.0	29.5
	เกษตรไรซ์	17,000	13,500	36.0	31.0
	ข้าวทอง	16,500	16,000	34.0	31.0
	คูเป็งเส็งปราสาท	15,000	13,000	31.5	29.5
	เจียเม้ง	15,500	15,000	32.0	30.5
	รวมเฉลี่ย	15,900	14,500	33.1	30.3

บทที่ 4

สารสนเทศด้านการตลาดข้าวหอมมะลิ

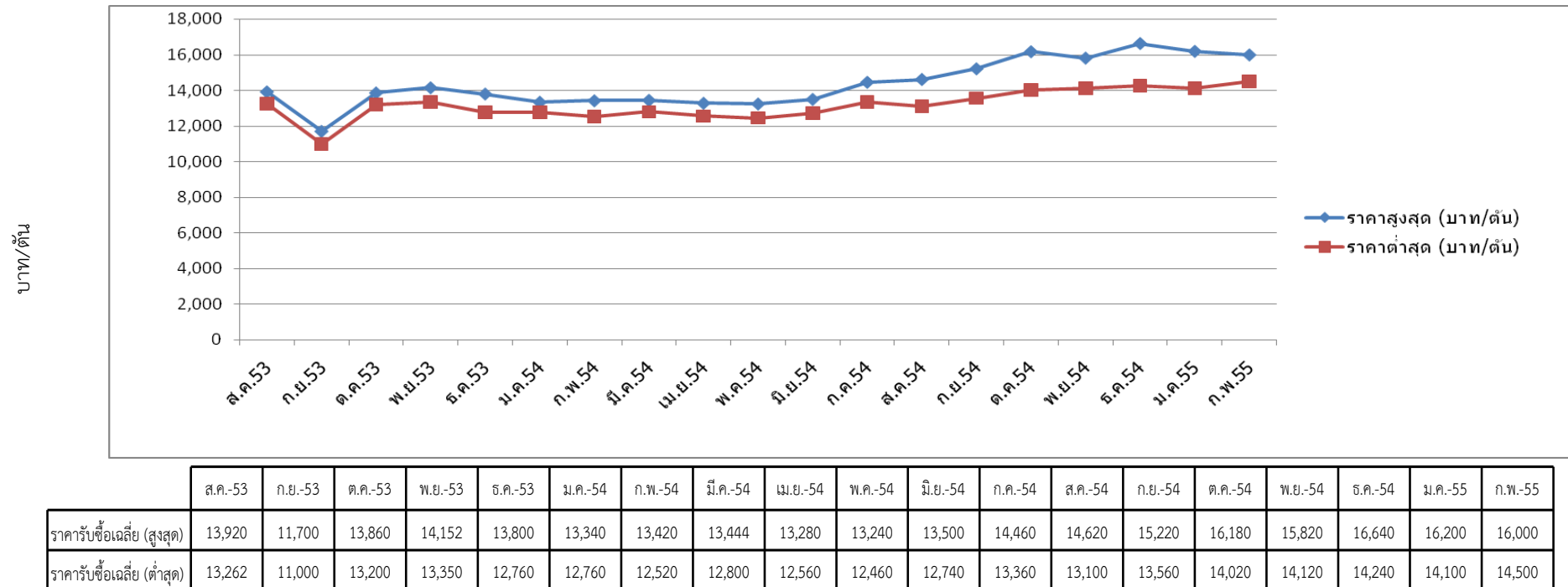
จากฐานข้อมูลการตลาดข้าวหอมมะลิที่ได้จากการรวบรวมข้อมูลราคาข้าวเปลือก และข้าวสารของสหกรณ์การเกษตรนาร่อง 5 สหกรณ์ ภายใต้เครือข่ายคุณค่าข้าวหอมมะลิสหกรณ์ไทย ในพื้นที่ 5 จังหวัด ผู้วิจัยจึงได้นำฐานข้อมูลดังกล่าวมาเสนอในรูปแบบของกราฟเส้น จำแนกตามแหล่งข้อมูล โดยใช้ราคาข้าวเปลือกเฉลี่ยสูงสุด และราคาข้าวเปลือกเฉลี่ยต่ำสุดของแต่ละประเภทของกรณ์นำเสนอในรูปแบบของกราฟเส้นเพื่อให้เห็นแนวโน้มของราคาข้าวเปลือกในช่วงระยะเวลาของการบันทึกข้อมูล (ดังรูปที่ 4.1-4.3)

จากรูปที่ 4.1 เมื่อนำข้อมูลราคาเฉลี่ยรับซื้อข้าวเปลือกสูงสุด และต่ำสุดของสหกรณ์การเกษตรทั้ง 5 สหกรณ์ นำเสนอในรูปแบบของกราฟเส้น พบว่า ราคารับซื้อข้าวเปลือกจะมีราคาสูงสุดในช่วงเดือนพฤศจิกายน 53 ราคาต้นละ 14,152 บาท และจะลดลงจนถึงเดือนกรกฎาคม 54 ราคาต้นละ 13,280 บาท หลังจากนั้นราคาจะเริ่มสูงขึ้นจนถึงเดือนธันวาคม 54 ราคาต้นละ 16,640 บาท เพราะเป็นช่วงต้นฤดูการเก็บเกี่ยวและจะเริ่มลดลง เนื่องจากในช่วงเวลาดังกล่าวเป็นช่วงปลายของปีการผลิตข้าวเปลือกเก่าในสต็อกของสหกรณ์เริ่มลดลง และยังไม่ถึงรอบการเก็บเกี่ยวของปีการผลิตใหม่ส่งผลให้ราคารับซื้อข้าวเปลือกในช่วงเวลาดังกล่าวสูงขึ้น ซึ่งราคาดังกล่าวมีแนวโน้มไปในทิศทางเดียวกันของทั้ง 3 แหล่งข้อมูล คือ สหกรณ์การเกษตร การค้าภายในจังหวัด และโรงสีเอกชน ดังรูปที่ 4.1, 4.2 และ 4.3 ตามลำดับ

และหากเรานำข้อมูลราคาเฉลี่ยของสหกรณ์การเกษตร การค้าภายในจังหวัด โรงสีเอกชน และสำนักงานเศรษฐกิจการเกษตรมานำเสนอในรูปแบบของกราฟเส้นเพื่อเปรียบเทียบกัน พบว่าในเดือนสิงหาคม 53 ราคารับซื้อข้าวเปลือกของโรงสีเอกชนต่ำกว่าองค์กรอื่น และเริ่มปรับตัวสูงขึ้นในเดือนตุลาคม 2553 โดยมีแนวโน้มเป็นไปในทิศทางเดียวกันกับองค์กรอื่น แต่ทั้งนี้โรงสีเอกชนจะให้ราคารับซื้อข้าวเปลือกแก่เกษตรกรต่ำกว่าองค์กรอื่น

เมื่อเราพิจารณาราคาขายข้าวสาร 100% ชั้น 2 ของสหกรณ์การเกษตร พบว่า ราคาขายข้าวสารสูงสุดในเดือนสิงหาคม 53 และธันวาคม 54 ราคา กิโลกรัมละ 33.5 บาท และ 35.8 บาท ตามลำดับ ราคาขายข้าวสารสูงสุด 100% ชั้น 2 ของการค้าภายในจังหวัด เดือนกันยายน 53 และธันวาคม 54 ราคา กิโลกรัมละ 32.1 บาท และ 35.9 บาท ตามลำดับ และราคาขายข้าวสารสูงสุด 100% ชั้น 2 ของโรงสีเอกชน ตุลาคม 53 และธันวาคม 54 ราคา กิโลกรัมละ 32 บาท และ 34.4 บาท ตามลำดับ (รูปที่ 4.5, 4.6 และ 4.7) และเมื่อนำราคาขายข้าวสาร 100% ชั้น 2 ของสหกรณ์การเกษตร การค้าภายในจังหวัด และโรงสีเอกชนมานำเสนอเปรียบเทียบในรูปแบบของกราฟเส้น พบว่า ราคาขายข้าวสารเป็นไปในทิศทางของราคารับซื้อข้าวเปลือก (รูปที่ 4.8)

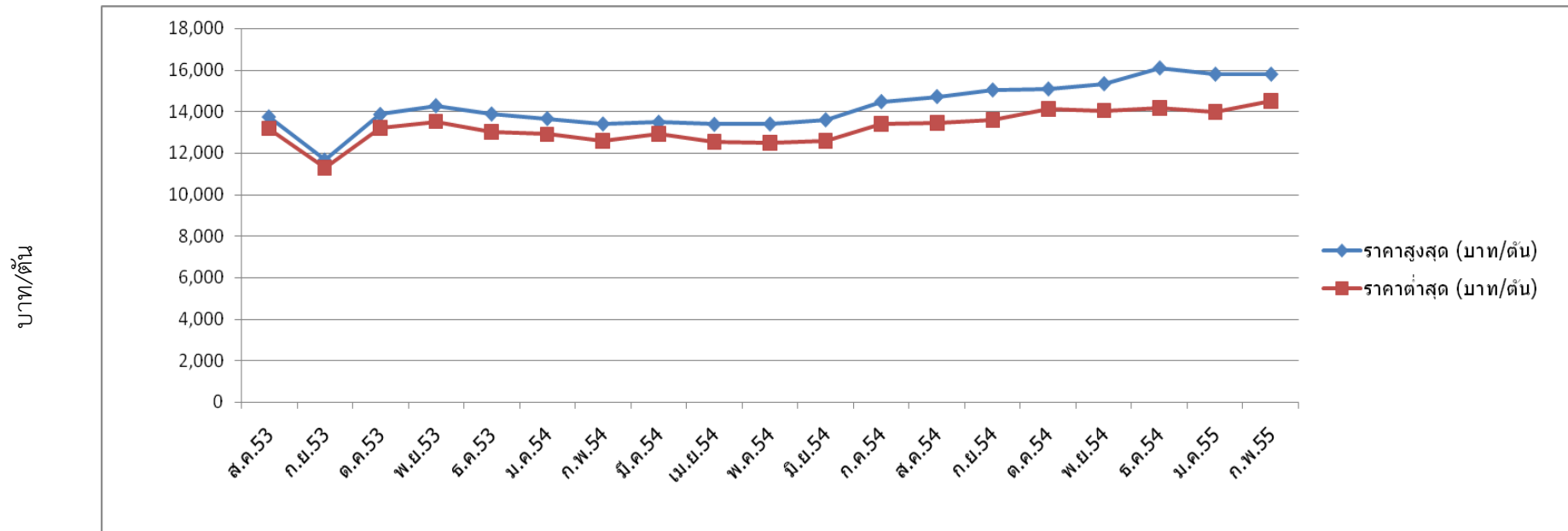
กราฟแสดงข้อมูลราคาข้าวเปลือกหอมมะลิของสหกรณ์การเกษตร



รูปที่ 4.1 กราฟแสดงข้อมูลราคาข้าวเปลือกหอมมะลิของสหกรณ์การเกษตร

ที่มา : เครือข่ายคุณค่าข้าวหอมมะลิสหกรณ์ไทย

กราฟแสดงข้อมูลราคารับซื้อข้าวเปลือกหอมมะลิของการค้าภายในจังหวัด

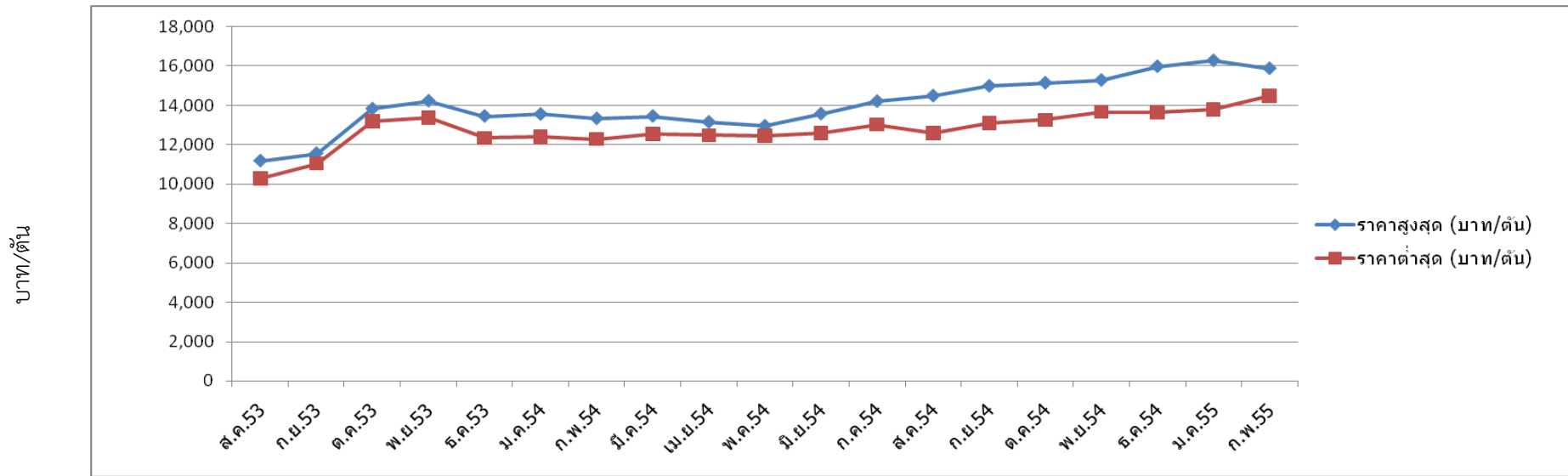


	ส.ค.-53	ก.ย.-53	ต.ค.-53	พ.ย.-53	ธ.ค.-53	ม.ค.-54	ก.พ.-54	มี.ค.-54	เม.ย.-54	พ.ค.-54	มิ.ย.-54	ก.ค.-54	ส.ค.-54	ก.ย.-54	ต.ค.-54	พ.ย.-54	ธ.ค.-54	ม.ค.-55	ก.พ.-55
ราคารับซื้อเฉลี่ย (สูงสุด)	13,740	11,660	13,860	14,280	13,880	13,660	13,400	13,480	13,380	13,400	13,600	14,480	14,720	15,040	15,090	15,340	16,100	15,300	15,800
ราคารับซื้อเฉลี่ย (ต่ำสุด)	13,182	11,300	13,220	13,520	13,020	12,900	12,580	12,910	12,540	12,500	12,600	13,400	13,460	13,580	14,120	14,040	14,160	13,820	14,500

รูปที่ 4.2 กราฟแสดงข้อมูลราคารับซื้อข้าวเปลือกหอมมะลิของการค้าภายในจังหวัด

ที่มา : เครือข่ายคุณค่าข้าวหอมมะลิสหกรณ์ไทย

กราฟแสดงข้อมูลราคาซื้อขายข้าวเปลือกหอมมะลิของโรงสีเอกชน

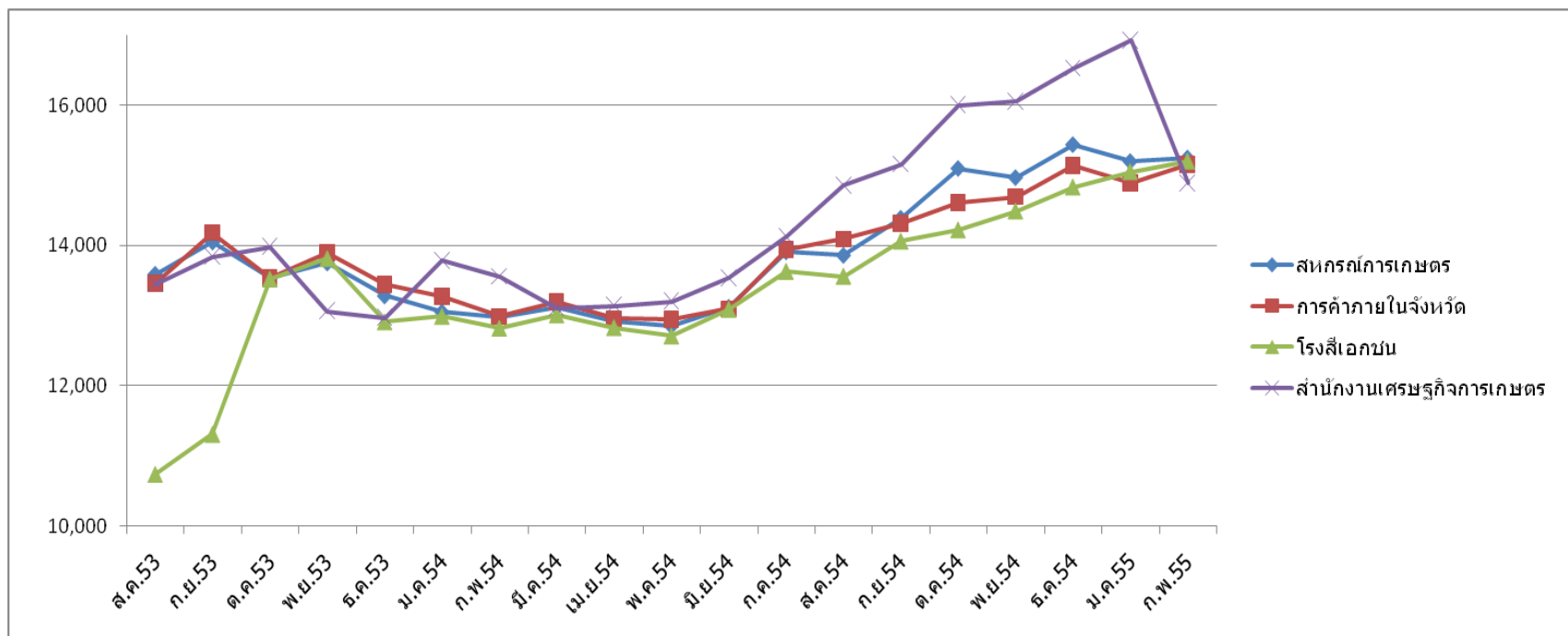


	ส.ค.-53	ก.ย.-53	ต.ค.-53	พ.ย.-53	ธ.ค.-53	ม.ค.-54	ก.พ.-54	มี.ค.-54	เม.ย.-54	พ.ค.-54	มิ.ย.-54	ก.ค.-54	ส.ค.-54	ก.ย.-54	ต.ค.-54	พ.ย.-54	ธ.ค.-54	ม.ค.-55	ก.พ.-55
ราคาซื้อขายเฉลี่ย (สูงสุด)	11,180	11,560	13,840	14,240	13,460	13,560	13,340	13,460	13,160	12,960	13,580	14,220	14,500	15,000	15,160	15,300	16,000	15,800	15,900
ราคาซื้อขายเฉลี่ย (ต่ำสุด)	10,300	11,060	13,200	13,380	12,360	12,420	12,300	12,560	12,500	12,460	12,600	13,040	12,620	13,120	13,280	13,680	13,660	13,600	14,500

รูปที่ 4.3 กราฟแสดงข้อมูลราคาซื้อขายข้าวเปลือกหอมมะลิของโรงสีเอกชน

ที่มา : เครือข่ายคุณค่าข้าวหอมมะลิสหกรณ์ไทย

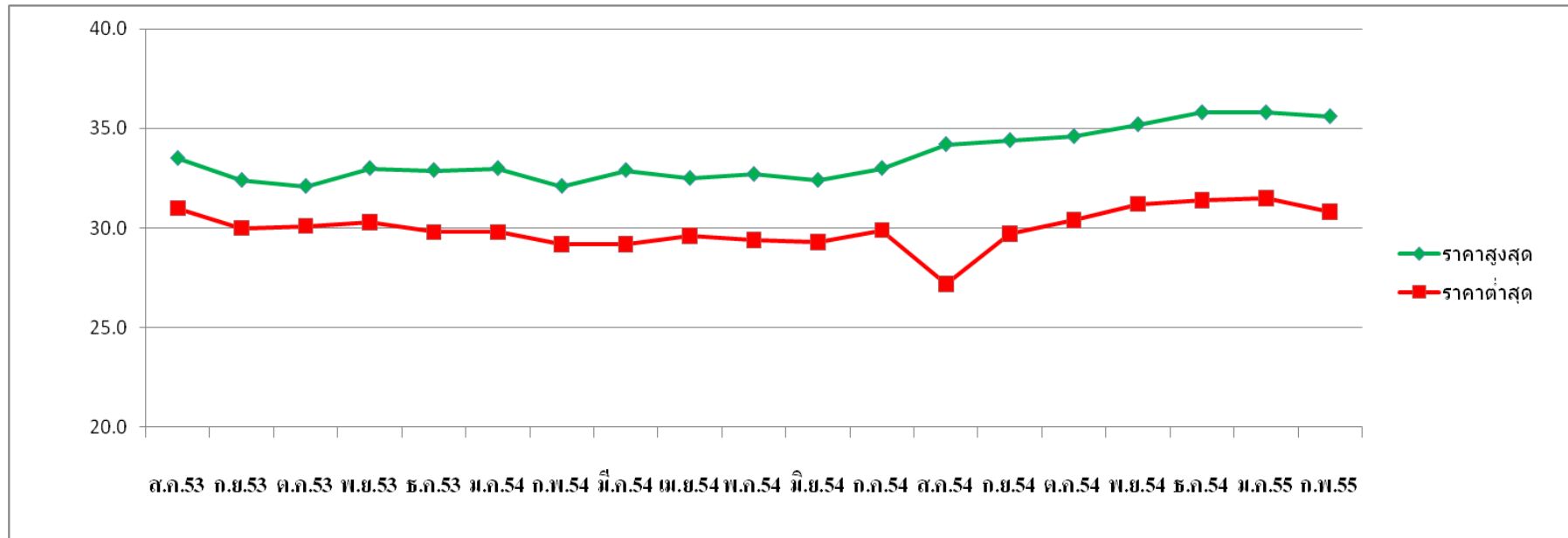
กราฟแสดงข้อมูลราคาเฉลี่ยข้าวเปลือกหอมมะลิ



	ส.ค.-53	ก.ย.-53	ต.ค.-53	พ.ย.-53	ธ.ค.-53	ม.ค.-54	ก.พ.-54	มี.ค.-54	เม.ย.-54	พ.ค.-54	มิ.ย.-54	ก.ค.-54	ส.ค.-54	ก.ย.-54	ต.ค.-54	พ.ย.-54	ธ.ค.-54	ม.ค.-55	ก.พ.-55
สหกรณ์การเกษตร	13,591	14,050	13,530	13,751	13,280	13,050	12,970	13,120	12,920	12,850	13,120	13,910	13,860	14,390	15,100	14,970	15,440	15,150	15,250
การค้าภายในจังหวัด	13,461	14,180	13,540	13,900	13,450	13,280	12,990	13,195	12,960	12,950	13,100	13,940	14,090	14,310	14,605	14,690	15,130	14,560	15,150
โรงสีเอกชน	10,740	11,310	13,520	13,810	12,910	12,990	12,820	13,010	12,830	12,710	13,090	13,630	13,560	14,060	14,220	14,490	14,830	14,730	15,200
สำนักงานเศรษฐกิจการเกษตร	13,451	13,841	13,982	13,068	12,969	13,785	13,553	13,113	13,144	13,206	13,536	14,126	14,857	15,155	16,000	16,054	16,525	16,925	14,886

รูปที่ 4.4 กราฟแสดงข้อมูลเปรียบเทียบราคาเฉลี่ยข้าวเปลือกหอมมะลิ
ที่มา : เครือข่ายคุณค่าข้าวหอมมะลีสหกรณ์ไทย และสำนักงานเศรษฐกิจการเกษตร

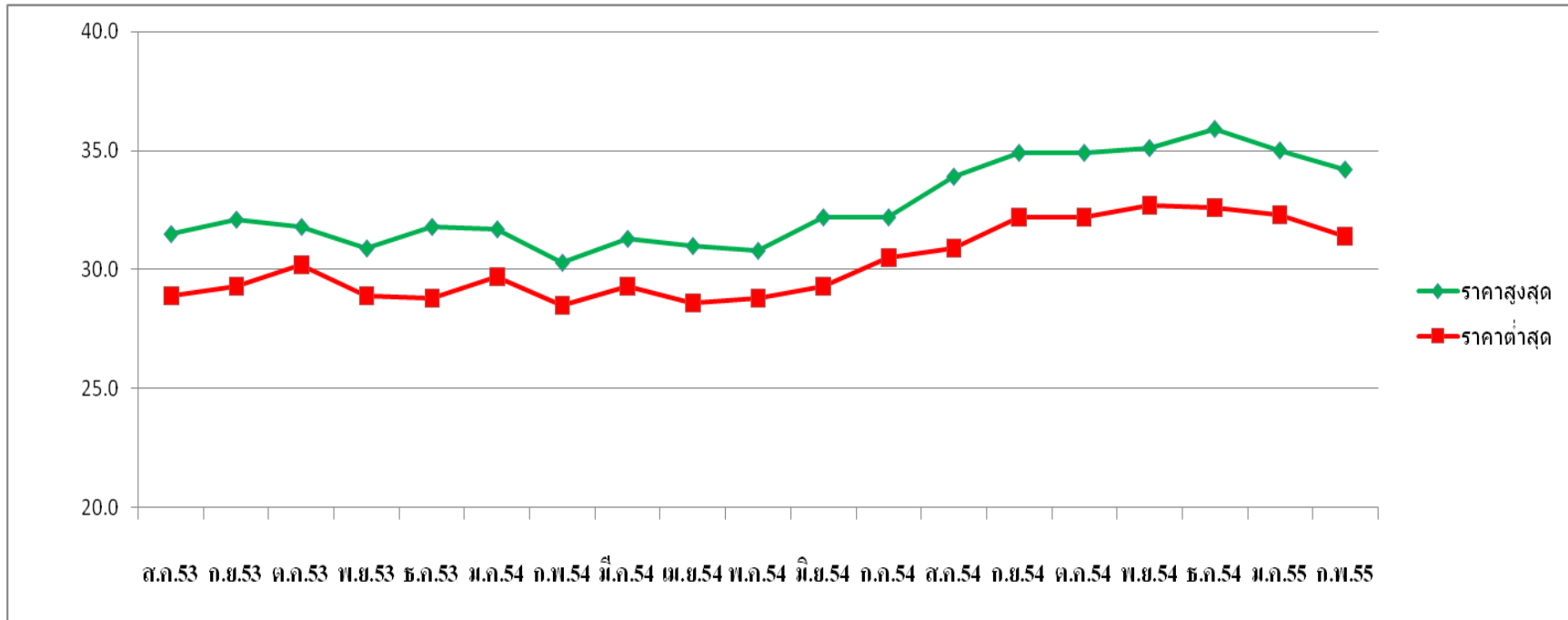
กราฟแสดงข้อมูลราคาขายข้าวสาร 100% ชั้น 2 ของสหกรณ์การเกษตร



	ส.ค.-53	ก.ย.-53	ต.ค.-53	พ.ย.-53	ธ.ค.-53	ม.ค.-54	ก.พ.-54	มี.ค.-54	เม.ย.-54	พ.ค.-54	มิ.ย.-54	ก.ค.-54	ส.ค.-54	ก.ย.-54	ต.ค.-54	พ.ย.-54	ธ.ค.-54	ม.ค.-55	ก.พ.-55
ราคาขายเฉลี่ย (สูงสุด)	33.5	32.4	32.1	33.0	32.9	33.0	32.1	32.9	32.5	32.7	32.4	33.0	34.2	34.4	34.6	35.2	35.8	35.8	35.6
ราคาขายเฉลี่ย (ต่ำสุด)	31.0	30.0	30.1	30.3	29.8	29.8	29.2	29.2	29.6	29.4	29.3	29.9	27.2	29.7	30.4	31.2	31.4	31.5	30.8

รูปที่ 4.5 กราฟแสดงข้อมูลราคาเฉลี่ยข้าวสาร 100% ชั้น 2 ของสหกรณ์การเกษตร
ที่มา : เครือข่ายคุณค่าข้าวหอมมะลิสหกรณ์ไทย

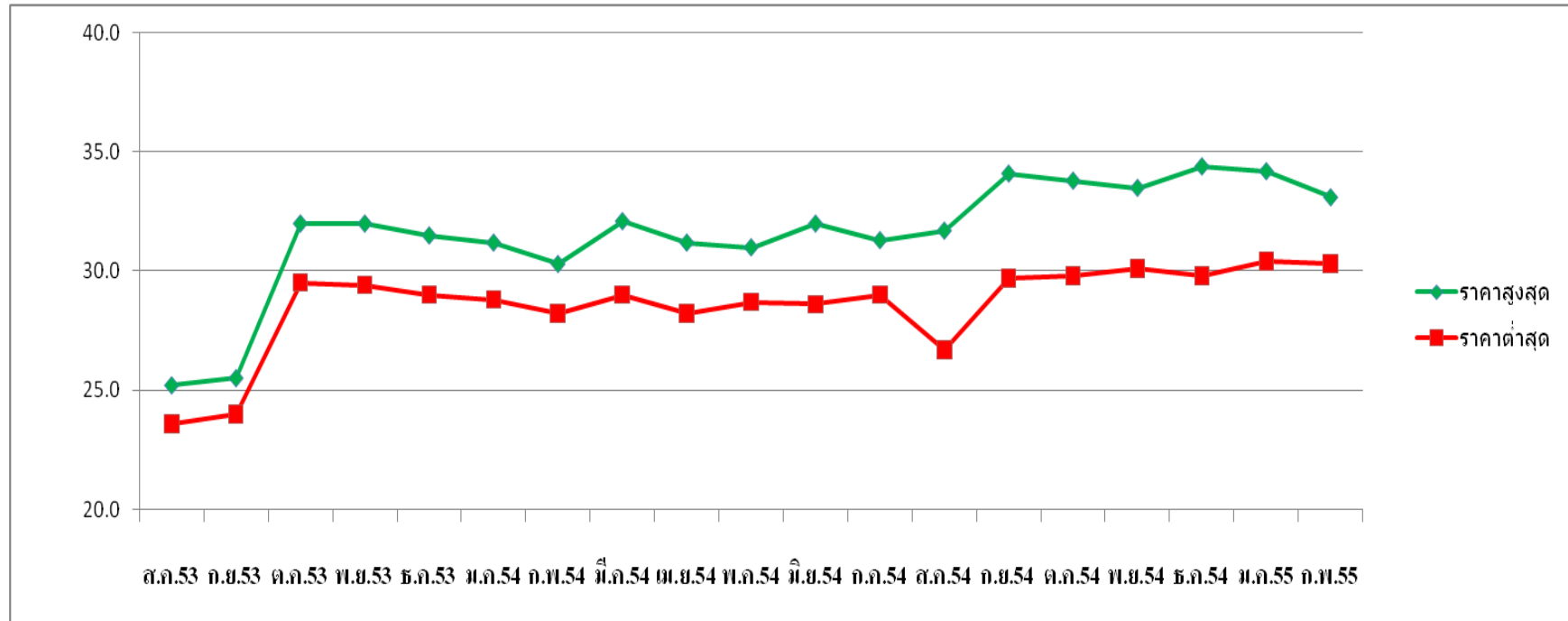
กราฟแสดงข้อมูลราคาขายข้าวสาร 100% ชั้น 2 ของการค้าภายในจังหวัด



	ส.ค.-53	ก.ย.-53	ต.ค.-53	พ.ย.-53	ธ.ค.-53	ม.ค.-54	ก.พ.-54	มี.ค.-54	เม.ย.-54	พ.ค.-54	มิ.ย.-54	ก.ค.-54	ส.ค.-54	ก.ย.-54	ต.ค.-54	พ.ย.-54	ธ.ค.-54	ม.ค.-55	ก.พ.-55
ราคาขายเฉลี่ย (สูงสุด)	31.5	32.1	31.8	30.9	31.8	31.7	30.3	31.3	31.0	30.8	32.2	32.2	33.9	34.9	34.9	35.1	35.9	35.0	34.2
ราคาขายเฉลี่ย (ต่ำสุด)	28.9	29.3	30.2	28.9	28.8	29.7	28.5	29.3	28.6	28.8	29.3	30.5	30.9	32.2	32.2	32.7	32.6	32.3	31.4

รูปที่ 4.6 กราฟแสดงข้อมูลราคาเฉลี่ยข้าวสาร 100% ชั้น 2 ของการค้าภายในจังหวัด
ที่มา : เครือข่ายคุณค่าข้าวหอมมะลิสหกรณ์ไทย

กราฟแสดงข้อมูลราคาขายข้าวสาร 100% ชั้น 2 ของโรงสีเอกชน

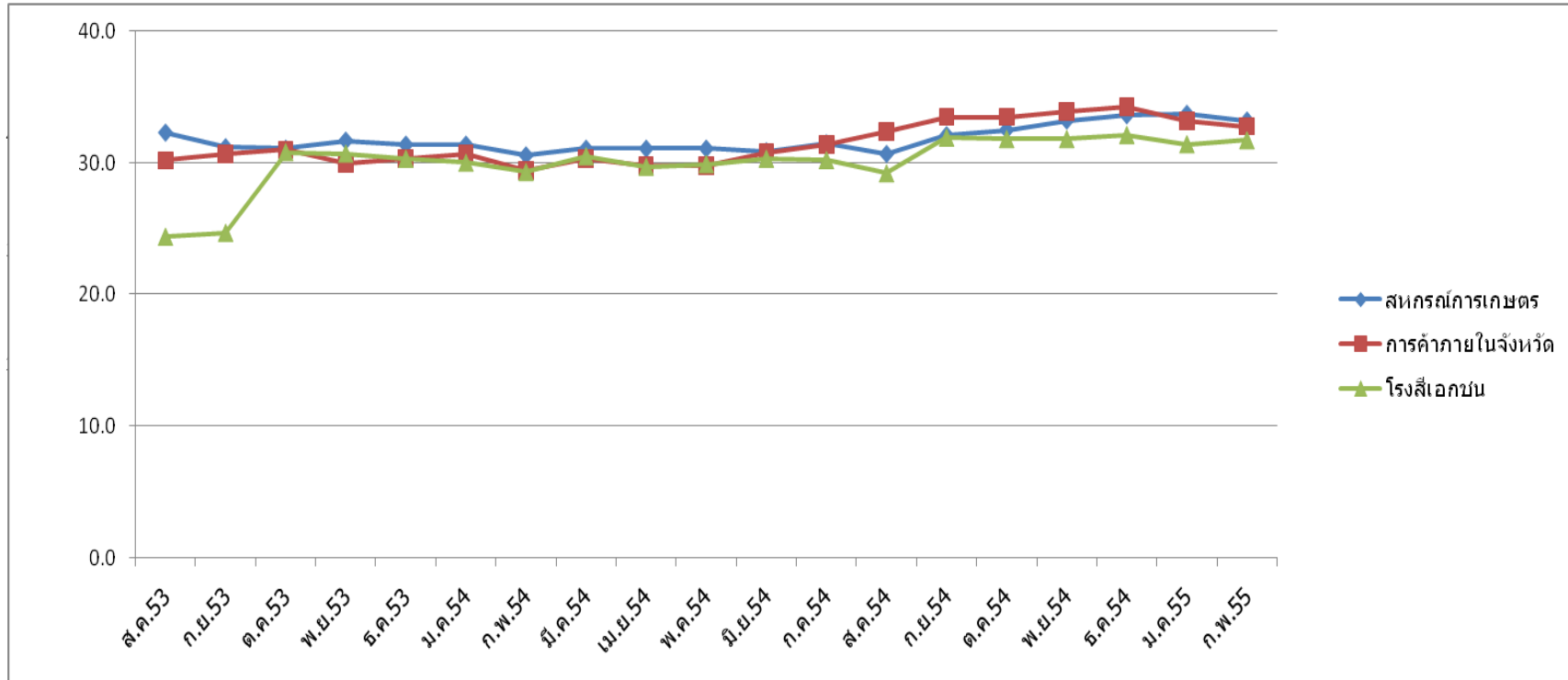


	ส.ค.-53	ก.ย.-53	ต.ค.-53	พ.ย.-53	ธ.ค.-53	ม.ค.-54	ก.พ.-54	มี.ค.-54	เม.ย.-54	พ.ค.-54	มิ.ย.-54	ก.ค.-54	ส.ค.-54	ก.ย.-54	ต.ค.-54	พ.ย.-54	ธ.ค.-54	ม.ค.-55	ก.พ.-55
ราคาขายเฉลี่ย (สูงสุด)	25.2	25.5	32.0	32.0	31.5	31.2	30.3	32.1	31.2	31.0	32.0	31.3	31.7	34.1	33.8	33.5	34.4	34.2	33.1
ราคาขายเฉลี่ย (ต่ำสุด)	23.6	24.0	29.5	29.4	29.0	28.8	28.2	29.0	28.2	28.7	28.6	29.0	26.7	29.7	29.8	30.1	29.8	30.4	30.3

รูปที่ 4.7 กราฟแสดงข้อมูลราคาเฉลี่ยข้าวสาร 100% ชั้น 2 ของโรงสีเอกชน

ที่มา : เครือข่ายคุณค่าข้าวหอมมะลิสหกรณ์ไทย

กราฟแสดงข้อมูลราคาเฉลี่ยข้าวสาร 100% ชั้น 2



	ส.ค.-53	ก.ย.-53	ต.ค.-53	พ.ย.-53	ธ.ค.-53	ม.ค.-54	ก.พ.-54	มี.ค.-54	เม.ย.-54	พ.ค.-54	มิ.ย.-54	ก.ค.-54	ส.ค.-54	ก.ย.-54	ต.ค.-54	พ.ย.-54	ธ.ค.-54	ม.ค.-55	ก.พ.-55
สหกรณ์การเกษตร	32.3	31.2	31.1	31.7	31.4	31.4	30.6	31.1	31.1	31.1	30.9	31.5	30.7	32.1	32.5	33.2	33.6	33.7	33.2
การค้าภายในจังหวัด	30.2	30.7	31.0	29.9	30.3	30.7	29.4	30.3	29.8	29.8	30.8	31.4	32.4	33.5	33.5	33.9	34.3	33.7	32.8
โรงสีเอกชน	24.4	24.7	30.8	30.7	30.3	30.0	29.3	30.5	29.7	29.9	30.3	30.2	29.2	31.9	31.8	31.8	32.1	32.3	31.7

รูปที่ 4.8 กราฟแสดงข้อมูลเปรียบเทียบราคาเฉลี่ยข้าวสาร 100% ชั้น 2

ที่มา : เครือข่ายคุณค่าข้าวหอมมะลิสหกรณ์ไทย

บทที่ 5

บทสรุปและข้อเสนอแนะ

5.1 บทสรุป

การดำเนินการโครงการนำร่องการพัฒนาระบบสารสนเทศด้านการตลาดข้าวหอมมะลิ ที่ได้ดำเนินการตามนโยบายของศูนย์ความเป็นเลิศแห่งนวัตกรรมข้าว ภายใต้ความร่วมมือกับสถาบันวิชาการด้านสหกรณ์ และภาคีเครือข่ายสหกรณ์การเกษตร อาจกล่าวได้ว่าเป็นการยกระดับการขับเคลื่อนพันธมิตรแนวใหม่ที่จะนำไปสู่การพัฒนาระบบสารสนเทศเพื่อการตัดสินใจของสหกรณ์การเกษตร และผู้เกี่ยวข้องเชิงนโยบาย

กระบวนการพัฒนาระบบสารสนเทศในครั้งนี้ เป็นไปในลักษณะโครงการนำร่องที่เน้นไปที่การสร้างความรู้ ความเข้าใจ และฝึกทักษะในการปฏิบัติของพนักงานสหกรณ์การเกษตรที่เข้าร่วมในโครงการ ซึ่งประกอบไปด้วย การฝึกปฏิบัติหลายด้าน ทั้งการรวบรวมข้อมูลในแบบฟอร์มที่กำหนด การส่งข้อมูลผ่านกลไกระบบอินเทอร์เน็ต การตรวจสอบความถูกต้องของข้อมูล การจัดเก็บข้อมูลในฐานข้อมูลออนไลน์ การวิเคราะห์และเผยแพร่ข้อมูล แม้ว่าจะเกิดความขลุกขลักในระยะแรก แต่ด้วยความเชื่อมั่นไว้วางใจที่ภาคีเครือข่ายพันธมิตรและสถาบันวิชาการด้านสหกรณ์มีต่อกันนั้น ทำให้สามารถปรับปรุงแก้ไขจนก่อให้เกิดเป็นระบบสารสนเทศเพื่อการเผยแพร่ผ่านกลไกเว็บไซต์สถาบันวิชาการด้านสหกรณ์ (www.cai.ku.ac.th) โบว์ชัวร์ อีกทั้งยังได้นำเข้าสู่เวทีเรียนรู้ในการประชุมคณะกรรมการบริหารเครือข่าย ซึ่งจัดให้มีทุกเดือน

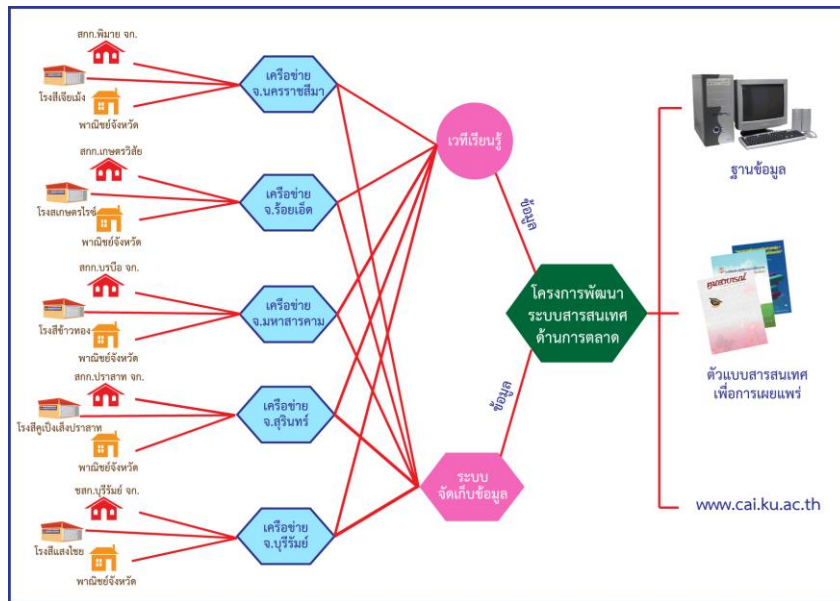
ผลลัพธ์จากการดำเนินการโครงการนำร่อง มีดังนี้

5.1.1 ระบบสารสนเทศด้านการตลาดข้าวหอมมะลิ ประกอบด้วย

กิจกรรมระดับต้นน้ำ เป็นการรวบรวมข้อมูลและส่งผ่านข้อมูลเข้าระบบ โดยภาคีสหกรณ์การเกษตร 5 แห่ง ใน 5 พื้นที่จังหวัด ได้แก่ ร้อยเอ็ด สุรินทร์ บุรีรัมย์ มหาสารคาม และนครราชสีมา

กิจกรรมระดับกลางน้ำ เป็นการตรวจสอบความถูกต้องของข้อมูล การปรับฐานข้อมูลให้เป็นปัจจุบัน

กิจกรรมระดับปลายน้ำ เป็นการเผยแพร่สารสนเทศเพื่อการนำไปใช้ประโยชน์ในรูปแบบของสารสนเทศออนไลน์บนเว็บไซต์สถาบันวิชาการด้านสหกรณ์ www.cai.ku.ac.th โบว์ชัวร์ และการนำไปใช้ในเวทีเรียนรู้เครือข่ายฯ



รูปที่ 5.1 ระบบสารสนเทศด้านการตลาดข้าวหอมมะลิ

5.1.2 ฐานข้อมูลด้านการตลาดข้าวหอมมะลิ

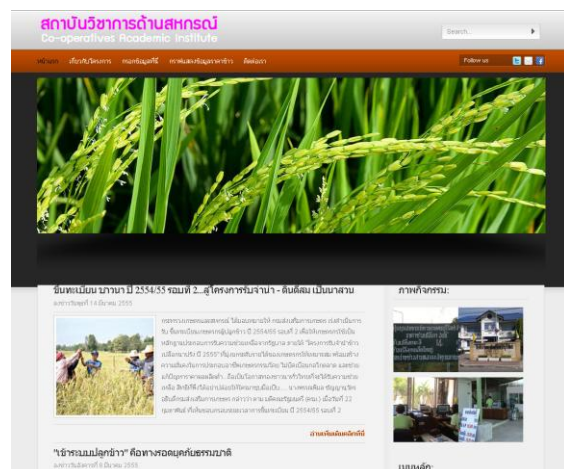
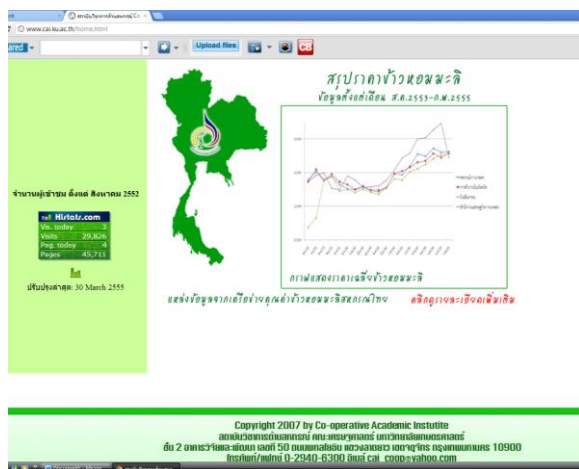
ฐานข้อมูลด้านการตลาดข้าวหอมมะลิ จะจำแนกเป็น 2 กลุ่ม ได้แก่ ฐานข้อมูลข้าวเปลือก และฐานข้อมูลข้าวสาร 100% ชั้น 2 ซึ่งรวบรวมจาก 3 แหล่ง ในพื้นที่เป้าหมาย ได้แก่ โรงสีสหกรณ์ โรงสีเอกชน และการค้าภายในจังหวัด

โปรแกรมที่ใช้ในการจัดเก็บฐานข้อมูล คือ Microsoft Office Access 2007 ซึ่งมีข้อดีที่มีความยืดหยุ่น สะดวกต่อการใช้งาน และง่ายต่อการนำไปประยุกต์ใช้กับโปรแกรมอื่นในอนาคต

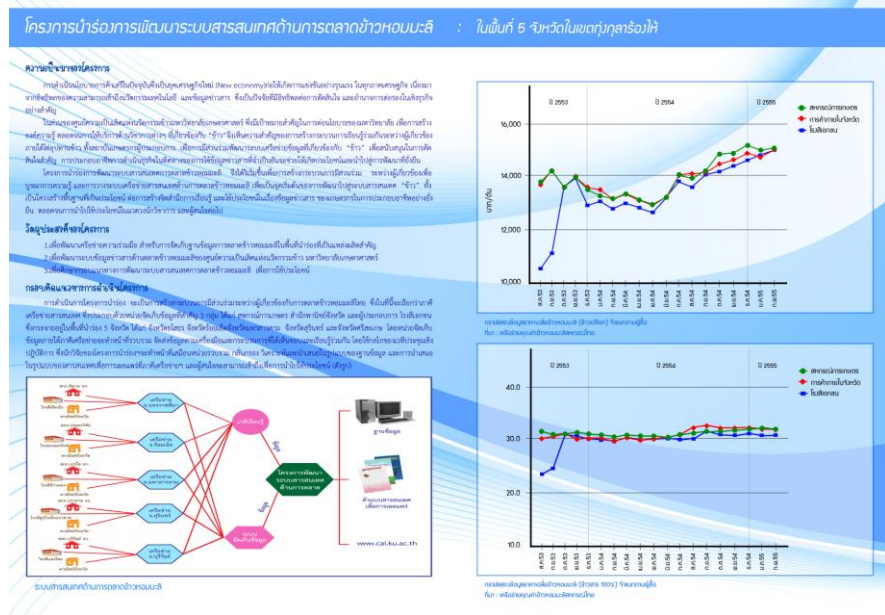
5.1.3 ตัวแบบสารสนเทศด้านการตลาดข้าวหอมมะลิ

ตัวแบบสารสนเทศที่เผยแพร่อยู่ในปัจจุบันภายใต้โครงการนำร่อง มี 2 รูปแบบ ได้แก่

- 1) การเผยแพร่ผ่านเครือข่ายออนไลน์บนเว็บไซต์ของสถาบันวิชาการด้านสหกรณ์



2) การเผยแพร่ในรูปแบบของโบรชัวร์



5.2 ข้อค้นพบจากการวิจัย

จากข้อมูลเชิงเปรียบเทียบสำหรับราคาเฉลี่ยข้าวเปลือกระหว่างเดือนสิงหาคม 2553 จนถึงกุมภาพันธ์ 2555 ซึ่งให้เห็นคุณค่าที่สมาชิกสหกรณ์ได้รับจากการจำหน่ายข้าวผ่านกลไกสหกรณ์การเกษตร กล่าวคือ ราคาข้าวเปลือกที่สมาชิกสหกรณ์ได้รับจากการจำหน่ายผ่านโรงสีสหกรณ์มีราคาสูงกว่าราคาเฉลี่ยที่เกษตรกรจำหน่ายผ่านโรงสีเอกชน โดยมีราคาแตกต่างระหว่าง 10 บาท/เกวียน-2,740 บาท/เกวียน

ในขณะเดียวกัน ข้อมูลเชิงเปรียบเทียบสำหรับราคาข้าวสาร 100% ชั้น 2 ที่สหกรณ์จำหน่ายระหว่างสิงหาคม 2553-กุมภาพันธ์ 2555 นั้น ซึ่งให้เห็นว่า ราคาข้าวสารที่สหกรณ์

การเกษตรจำหน่ายได้ มีราคาสูงกว่าโรงสีเอกชน ทั้งนี้เนื่องจากคุณภาพข้าวของสหกรณ์ไม่มีการปลอมปนข้าวพันธุ์อื่น (ตามมาตรฐานเป็นข้าวอื่นได้ไม่เกิน 8%)

ข้อมูลดังกล่าวข้างต้น สะท้อนให้เห็นคุณค่าสหกรณ์การเกษตรทั้งที่มีต่อสมาชิกด้านผู้ผลิตและผู้บริโภค ซึ่งหากได้มีการประชาสัมพันธ์เผยแพร่แก่สังคม ย่อมจะก่อให้เกิดผลดีต่อเกษตรกร สหกรณ์ ผู้บริโภค ตลอดจนผู้เกี่ยวข้องในเชิงนโยบาย

5.3 ข้อเสนอแนะ

ผลจากการดำเนินการโครงการนำร่องและข้อค้นพบในเบื้องต้นนั้น ทีมวิจัยมีข้อเสนอแนะสำหรับศูนย์ความเป็นเลิศแห่งนวัตกรรมข้าว มหาวิทยาลัยเกษตรศาสตร์ ดังนี้

5.3.1 การขยายผลการพัฒนาระบบสารสนเทศการตลาดไปยังสหกรณ์การเกษตร และสถาบันเกษตรกรทั่วประเทศ เพื่อได้เข้ามามีส่วนร่วมในการจัดเก็บข้อมูล และการใช้ประโยชน์ในข้อมูล ซึ่งนอกจากจะทำให้ได้รับข้อมูลข่าวสารเพื่อการตัดสินใจในการผลิตอย่างเหมาะสมแล้ว ยังจะช่วยกระตุ้นให้เกษตรกรตระหนักในความสำคัญและคุณค่าของการรวมกลุ่มเป็นสถาบันเกษตรกรได้เป็นอย่างดี

5.3.2 การพัฒนาระบบสารสนเทศด้านการตลาด เพื่อการเชื่อมโยงและการนำไปใช้ประโยชน์ในการเรียน การสอน การวิจัย และการจัดทำข้อเสนอเชิงนโยบายสำหรับการพัฒนาด้านการเกษตร สถาบันเกษตรกร และสหกรณ์

เอกสารอ้างอิง

- จุฑาทิพย์ ภัทราวาท และคณะ. 2553. รายงานวิจัยฉบับสมบูรณ์ชุดโครงการ “การขับเคลื่อน
การพัฒนาการสหกรณ์และการค้าที่เป็นธรรม” สถาบันวิชาการด้านสหกรณ์ คณะ
เศรษฐศาสตร์ มหาวิทยาลัยเกษตรศาสตร์. (อัดสำเนา)
- จุฑาทิพย์ ภัทราวาท และคณะ. 2554. รายงานวิจัยฉบับสมบูรณ์ชุดโครงการ “การขับเคลื่อน
การพัฒนาการสหกรณ์และการค้าที่เป็นธรรม” สถาบันวิชาการด้านสหกรณ์ คณะ
เศรษฐศาสตร์ มหาวิทยาลัยเกษตรศาสตร์. (อัดสำเนา)
- ธนัญฐ์วรรณ์ แสงหวัง และคณะ. เครือข่ายคุณค่าข้าวหอมมะลิสหกรณ์ไทย. 2552. สถาบันวิชาการ
ด้านสหกรณ์ คณะเศรษฐศาสตร์ มหาวิทยาลัยเกษตรศาสตร์ (อัดสำเนา)
- บุญเกิด ภานนท์ และคณะ. เครือข่ายคุณค่าข้าวหอมมะลิสหกรณ์ไทย. 2552. สถาบันวิชาการด้าน
สหกรณ์ คณะเศรษฐศาสตร์ มหาวิทยาลัยเกษตรศาสตร์ (อัดสำเนา)
- เศรษฐพงศ์ มะลิสุวรรณ, 2552. **คลังข้อมูล : Data Warehouse**. มปท.
- สถาบันวิชาการด้านสหกรณ์. (Online). <http://www.cai.ku.ac.th/project1/login.php>.
- Stephen R. Gardner. 1998. **Building the Data Warehouse, Communications of the ACM,**
Volume41, Number 9, p.52–60.
- Data Mining and Data Warehouse. 2553. สืบค้นจากhttp://en.wikipedia.org/wiki/data_warehouse.
- ระบบฐานข้อมูล. 2554. <http://www.comsrt.net63.net>
- ระบบฐานข้อมูล. 2554. สืบค้นจาก <http://www.spvc.ac.th>

ภาคผนวกที่ 1
ภาพกิจกรรมโครงการ

ภาพกิจกรรม

ประชุมหารือรูปแบบการจัดทำระบบสารสนเทศในปัจจุบัน/แนวทางในอนาคต

วันที่ 15 กรกฎาคม 2553

ณ ห้องประชุมสารสนเทศสหกรณ์ ชั้น 2 อาคารวิจัยและพัฒนา มหาวิทยาลัยเกษตรศาสตร์



ประชุมหารือนักวิจัยเครือข่ายคุณค่าข้าวหอมมะลิสหกรณ์ไทยเพื่อวางแผนการจัดเก็บและรวบรวมข้อมูล

วันที่ 20 กรกฎาคม 2553

ณ ห้องประชุมสารสนเทศสหกรณ์ ชั้น 2 อาคารวิจัยและพัฒนา มหาวิทยาลัยเกษตรศาสตร์



ประชุมวางแผนและสร้างความเข้าใจสำหรับการจัดเก็บและรวบรวมข้อมูลร่วมกับทีมจัดเก็บข้อมูล

วันที่ 24 สิงหาคม 2553

ณ ห้องประชุมสารสนเทศสหกรณ์ ชั้น 2 อาคารวิจัยและพัฒนา มหาวิทยาลัยเกษตรศาสตร์



ประชุมติดตามงานเครือข่ายคุณค่าข้าวหอมมะลิสหกรณ์ไทย
วันที่ 21 ตุลาคม 2553
ณ ห้องประชุมสารสนเทศสหกรณ์ ชั้น 2 อาคารวิจัยและพัฒนา มหาวิทยาลัยเกษตรศาสตร์



ประชุมติดตามงานเครือข่ายคุณค่าข้าวหอมมะลิสหกรณ์ไทย
วันที่ 13 มกราคม 2554
ณ ห้องประชุมสารสนเทศสหกรณ์ ชั้น 2 อาคารวิจัยและพัฒนา มหาวิทยาลัยเกษตรศาสตร์



ร่วมจัดบู๊ทวิชาการกับศูนย์ความเป็นเลิศแห่งนวัตกรรมข้าว
ในงานเส้นทางงานวิจัยมหาวิทยาลัยเกษตรศาสตร์ 2554 มหาวิทยาลัยเกษตรศาสตร์ บางเขน
ระหว่างวันที่ 28 มกราคม-5 กุมภาพันธ์ 2554



จัดบู๊ทนิทรรศการร่วมกับศูนย์ความเป็นเลิศแห่งนวัตกรรมข้าว และสถาบันค้นคว้าและพัฒนาผลิตภัณฑ์อาหาร มก.

วันที่ 2-6 มีนาคม 2554

ณ ฮอลล์ 8 อิมแพ็ค เมืองทองธานี



ประชุมที่มกลยุทธ์เครือข่ายคุณค่าข้าวหอมมะลิสหกรณ์ไทย

วันที่ 22 เมษายน 2554

ณ ห้องประชุมสารสนเทศสหกรณ์ ชั้น 2 อาคารวิจัยและพัฒนา มหาวิทยาลัยเกษตรศาสตร์



ประชุมคณะกรรมการบริหารเครือข่ายข้าวหอมมะลิสหกรณ์ไทย

วันที่ 21 มิถุนายน 2554

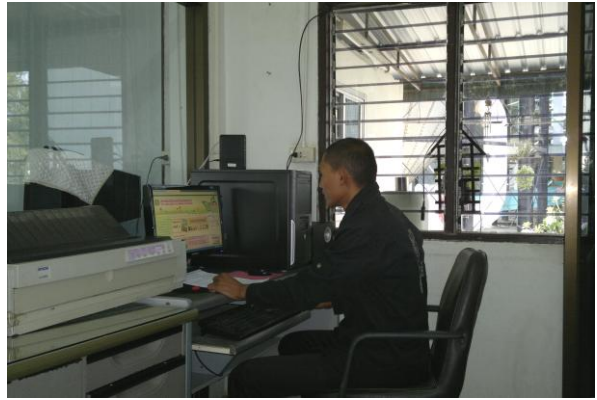
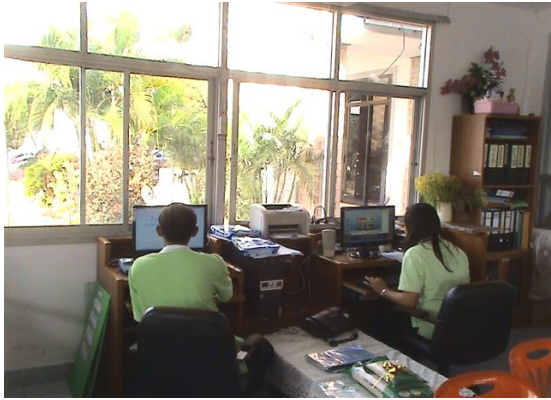
ณ ห้องประชุมสารสนเทศสหกรณ์ ชั้น 2 อาคารวิจัยและพัฒนา มหาวิทยาลัยเกษตรศาสตร์



เวทีฝึกอบรมและแลกเปลี่ยนเรียนรู้เกี่ยวกับการเป็นนักขายมืออาชีพสไตล์สหกรณ์
วันที่ 5-6 กรกฎาคม 2554
ห้อง 601 ชั้น 6 อาคารวิจัยและพัฒนา มหาวิทยาลัยเกษตรศาสตร์



ภาพกิจกรรมการเก็บข้อมูลการตลาดข้าวหอมมะลิ
ที่มูลฐานข้อมูลเครือข่ายผู้ค้าข้าวหอมมะลิสหกรณ์ไทย



ภาคผนวกที่ 2

ตารางกิจกรรมโครงการ

ลำดับ ที่	ว.ด.ป.	กิจกรรม	กลุ่มเป้าหมาย	จำนวน ผู้เข้าร่วม	สถานที่	ผลลัพธ์
1	7/7/53	ประชุมคณะกรรมการ บริหารเครือข่ายฯ	ผู้ประสานงาน/ คณะกรรมการ บริหารเครือข่าย/ นักวิจัย	11	ห้องศูนย์ สารสนเทศ สหกรณ์ (214) อาคารวิจัยและ พัฒนา	- หาหรือการจัดทำ ฐานข้อมูล เครือข่าย - การขับเคลื่อน ภารกิจเครือข่าย
2	10/7/53	ประชุมวางแผนการ ดำเนินการวิจัย	ผอ.สว.สก./ นักวิจัย	3	ห้อง 204 ชั้น 2 อาคารวิจัยและ พัฒนา	- แผนการ ดำเนินการวิจัย
3	15/7/53	ประชุมหารือกับผู้เชี่ยวชาญ ด้านระบบสารสนเทศ	ผอ.สว.สก./ผอ.พัชรินทร์ นาคะประวิง/นักวิจัย	4	ห้องศูนย์ สารสนเทศ สหกรณ์ (214) อาคารวิจัยและ พัฒนา	- รูปแบบการ จัดทำระบบ สารสนเทศใน ปัจจุบัน/แนวทาง ในอนาคต
4	20/7/53	ประชุมวางแผน ออกแบบ การจัดเก็บและรวบรวม ข้อมูล	ผอ.สว.สก./นักวิจัย/ เครือข่ายคุณค่าข้าว หอมมะลิฯ	10	ห้องศูนย์ สารสนเทศ สหกรณ์ (214) อาคารวิจัยและ พัฒนา	- รูปแบบและ รายละเอียดการ จัดเก็บข้อมูล
5	24/8/53	ประชุมวางแผนและชี้แจงทำ ความเข้าใจผู้เกี่ยวข้องในการ รวบรวมข้อมูล	ผอ.สว.สก./นักวิจัย/ ผู้แทนสหกรณ์ 5 สหกรณ์	9	ห้องศูนย์ สารสนเทศ สหกรณ์ (214) อาคารวิจัยและ พัฒนา	- ผู้แทนสหกรณ์ เข้าใจร่วมกัน เกี่ยวกับ รายละเอียดการ จัดเก็บข้อมูล และช่วงเวลา ของการบันทึก ข้อมูลผ่าน เว็บไซต์
6	21/10/53	ประชุมติดตามการรวบรวม ข้อมูลการตลาดข้าวหอม มะลิ	ผอ.สว.สก./นักวิจัย/ ผู้แทนสหกรณ์ 5 สหกรณ์	12	ห้องศูนย์ สารสนเทศ สหกรณ์ (214) อาคารวิจัยและ พัฒนา	- ผลการรวบรวม ข้อมูลและ ปัญหาอุปสรรค
7	13/1/54	ประชุมติดตามการรวบรวม ข้อมูลการตลาดข้าวหอม มะลิ	ผอ.สว.สก./นักวิจัย/ ผู้แทนสหกรณ์ 5 สหกรณ์	15	ห้องศูนย์ สารสนเทศ สหกรณ์ (214) อาคารวิจัยและ พัฒนา	- ผลการรวบรวม ข้อมูลและ ปัญหาอุปสรรค - ปัญหาคุณภาพ การผลิต ซึ่งเกิด จากโครงการ ประกันรายได้ ของรัฐบาล
8	28/01/ 54 – 5/02/54	ร่วมจัดบูทนิทรรศการในงาน เกษตรแฟร์ ปี 2554	ผู้ที่สนใจเข้าเยี่ยมชมบูท นิทรรศการ	36	อาคารจักรพันธ์ เพ็ญศิริ	- นำเสนอโครงการ นำร่องระบบ

ลำดับ ที่	ว.ด.ป.	กิจกรรม	กลุ่มเป้าหมาย	จำนวน ผู้เข้าร่วม	สถานที่	ผลลัพธ์
					มหาวิทยาลัย เกษตรศาสตร์	สารสนเทศด้าน การตลาดข้าว หอมมะลิ
9	2-6/03/54	ร่วมจัดบูทนิทรรศการร่วมกับ ศูนย์ความเป็นเลิศแห่ง นวัตกรรม ข้าว และสถาบัน ค้นคว้าและพัฒนาผลิตภัณฑ์ อาหาร มก.	ผู้ที่สนใจเข้าเยี่ยมชมบูท นิทรรศการ	-	ฮอลล์ 8 อิมแพ็ค เมืองทองธานี	- นำข้าวเกิดบุญ ร่วมแสดงและ จำหน่าย
10	22/04/ 54	ประชุมที่มกลยุทธ์เครือข่าย คุณค่าข้าวหอมมะลีสหกรณ์ ไทย	ผู้ประสานงาน/ ที่มกลยุทธ์/นักวิจัย	10	ห้อง 214 ชั้น 2 อาคารวิจัยและ พัฒนา มก.	- รายงานความ คืบหน้าด้านการ ส่งเสริมการผลิต และการแปรรูป ของภาคีเครือข่าย - การเชื่อมโยง ธุรกิจของ สหกรณ์ การเกษตร - รายงานปัญหา/ อุปสรรค และข้อ แก้ไขการทำ ธุรกิจร่วมกันของ เครือข่าย
11	21/6/54	ประชุมคณะกรรมการบริหาร เครือข่ายข้าวหอมมะลีสหกรณ์ ไทย	ผู้ประสานงาน/นักวิจัย/ เครือข่ายข้าวหอมมะลิ สหกรณ์ไทย	10	ห้อง 214 ชั้น 2 อาคารวิจัยและ พัฒนา มก.	- การถือการจัด ฝึกอบรม หลักสูตร นักขาย มืออาชีพ
12	5-6 ก.ค. 54	เวทีฝึกอบรมและแลกเปลี่ยน เรียนรู้เกี่ยวกับการเป็นนัก ขายมืออาชีพสไตล์สหกรณ์	ผู้ประสานงานฝ่าย จัดการสหกรณ์	26	ห้อง 601 ชั้น 6 อาคารวิจัยและ พัฒนา มก.	- การสร้าง - การดำเนินการ จัดทำตัวแบบผู้นำ สหกรณ์เชิง คุณค่า ตามกรอบ VN&F Platform

ภาคผนวกที่ 3


สื่อ สิ่งพิมพ์ที่เผยแพร่

1. เว็บไซต์โครงการนำร่องการพัฒนาระบบสารสนเทศด้านการตลาดข้าวหอมมะลิ


สถาบันวิชาการด้านสหกรณ์
Co-operatives Academic Institute

Search...

หน้าแรก เกี่ยวกับโครงการ กรอกรข้อมูลพื้นที่ กราฟแสดงข้อมูลราคาข้าว ติดต่อเรา Follow us




ขึ้นทะเบียน धानนา ปี 2554/55 รอบที่ 2...สู่โครงการรับจำนำ - ดินดีสม เป็นนาสวน
ลงข่าวในเขตที่ 14 มีนาคม 2555



กระทรวงเกษตรและสหกรณ์ ได้มอบหมายให้ กรมส่งเสริมการเกษตร เฝ้าดำเนินการรับขึ้นทะเบียนเกษตรกรผู้ปลูกข้าว ปี 2554/55 รอบที่ 2 เพื่อให้เกษตรกรใช้เป็นหลักฐานประกอบการขอความช่วยเหลือจากรัฐบาล ภายใต้ โครงการรับจำนำข้าวเปลือกนาปี ปี 2555" ที่ไม่เกษตรกรรายใดของเกษตรกรให้เบรมากรม หรือสร้างความมั่นคงในการประกอบอาชีพเกษตรกรโดยไม่คิดเป็นกลไกตลาด และช่วยแก้ปัญหาความผลผลิตต่ำ... ถือเป็นโอกาสของชาวนาทั่วไปที่จะได้รับความช่วยเหลือ สิ่งที่ดีที่ส่งต่อไปยังชาวนาเมื่อปี... นางพรณีทิพย์ ชัยภูญาไตร อธิบดีกรมส่งเสริมการเกษตร กล่าวว่า ตาม มติคณะรัฐมนตรี (ครม.) เมื่อวันที่ 22 กุมภาพันธ์ ที่เห็นชอบกรอบระยะเวลาการขึ้นทะเบียน ปี 2554/55 รอบที่ 2


อ่านเพิ่มเติมคลิกที่นี่

"เข้าระบบปลูกข้าว" คือทางรอดยุคภัยธรรมชาติ
ลงข่าวในเขตที่ 6 มีนาคม 2555



สถานการณ์ภัยแล้งที่โหดร้าย ยังคงเป็นปัญหาสำคัญที่สร้างความเดือดร้อนให้กับชาวนา โดยเฉพาะในช่วง 2 ปีที่ผ่านมา ภัยแล้งที่โหดร้ายได้แพร่ระบาด

ภาพกิจกรรม:




เมนูหลัก:

- หน้าแรก
- บทความ

จำนวนผู้เข้าชม ตั้งแต่ สิงหาคม 2552

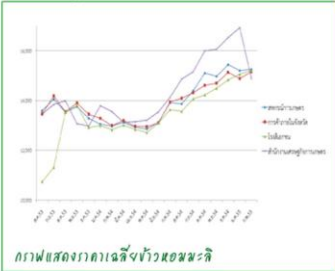
Hitotv.com	
Vis. today	3
Visits	29,826
Pages today	4
Pages	45,711

ปรับปรุงล่าสุด: 30 March 2555



สรุปราคาข้าวหอมมะลิ

ข้อมูลตั้งแต่เดือน ส.ค.2553-ก.พ.2555



กราฟแสดงราคาเฉลี่ยข้าวหอมมะลิ

แหล่งข้อมูลจากเครือข่ายคุณทำข้าวหอมมะลิสหกรณ์ฯ **คลิกดูรายละเอียดเพิ่มเติม**

Copyright 2007 by Co-operative Academic Institute
สถาบันวิชาการด้านสหกรณ์ คณะเศรษฐศาสตร์ มหาวิทยาลัยเกษตรศาสตร์
ชั้น 2 อาคารวิจัยและพัฒนาระบบที่ 50 ถนนพหลโยธิน แขวงลาดยาว เขตจตุจักร กรุงเทพฯ 10900
โทรศัพท์/แฟกซ์ 0-2940-6300 อีเมล cal_coop@yahoo.com

2. โบชัวร์ประชาสัมพันธ์โครงการวิจัย

โครงการ

การนำร่องการพัฒนากระบวนแบบสารสนเทศด้านการตลาดข้าวหอมมะลิ



ภาคีร่วมขับเคลื่อน :

- สหกรณ์การเกษตรพิมาย จำกัด
- สหกรณ์การเกษตร เกษตรวิสัย จำกัด
- สหกรณ์การเกษตรบรือ จำกัด
- สหกรณ์การเกษตรปราสาท จำกัด
- ศูนย์สหกรณ์การเกษตรบุรีรัมย์ จำกัด

ศูนย์ความเป็นเลิศด้านนวัตกรรมข้าวและสถาบันวิชาการด้านสหกรณ์
 ห้อง 315 ชั้น 3 อาคารวิจัยและพัฒนาศูนย์วิจัยสหกรณ์ มหาวิทยาลัยเกษตรศาสตร์
 โทร. 0-2942-7610, 0-2942-7612 สายใน 1936 - 9 ต่อ 303
 โทรสาร. 0-2942-7616
 Website : www.rice.center.ku.ac.th

โครงการนำร่องการพัฒนากระบวนแบบสารสนเทศด้านการตลาดข้าวหอมมะลิ : ในพื้นที่ 5 จังหวัดในเขตทุ่งกุลาร้องไห้

ความจำเป็นของโครงการ

การดำเนินงานภายใต้เศรษฐกิจยุคใหม่ (New Economy) ที่เน้นการพึ่งพาตนเองอย่างรุนแรง ในยุคเกษตรยุคใหม่ เน้นมาจากวิถีพอเพียงตามธรรมชาติซึ่งนวัตกรรมเทคโนโลยี และข้อมูลข่าวสาร ที่เน้นปัจจัยที่มีอิทธิพลต่อการตัดสินใจ และอำนวยความสะดวกในการดำเนินงาน

เพื่อตอบสนองความต้องการเป็นเลิศด้านนวัตกรรมข้าวหอมมะลิภายใต้ยุทธศาสตร์ ซึ่งมีเป้าหมายสำคัญในการต่อยอดในเขตของมหาวิทยาลัย เพื่อการสร้างสรรค์นวัตกรรมใหม่ในการพัฒนาข้าวหอมมะลิ "ข้าว" จึงเห็นความสำคัญของการนำระบบการดำเนินงานที่ร่วมมือกันระหว่างผู้เกี่ยวข้องภายใต้เป้าหมายหนึ่ง ซึ่งสถาบันเกษตรกรรมเพื่อการพัฒนากระบวนแบบสารสนเทศที่เชื่อมโยงกับ "ข้าว" เพื่อสนับสนุนในการตัดสินใจสำคัญ การประยุกต์ใช้เทคโนโลยีสารสนเทศในการช่วยอำนวยความสะดวกให้กับเกษตรกรและนำไปสู่การพัฒนาที่ยั่งยืน



โครงการนำร่องการพัฒนากระบวนแบบสารสนเทศด้านการตลาดข้าวหอมมะลิ จึงได้มีขึ้นเพื่อการนำระบบการดำเนินงานที่ร่วมมือกันระหว่างผู้เกี่ยวข้องเพื่อบูรณาการความรู้ และการรวบรวมเครือข่ายสารสนเทศด้านการตลาดข้าวหอมมะลิ เพื่อเป็นจุดเริ่มต้นของการพัฒนาสู่ระบบสารสนเทศ "ข้าว" ที่เป็นโครงสร้างพื้นฐานที่เป็นประโยชน์ต่อการวิจัยและพัฒนาข้าวหอมมะลิ และเชื่อมโยงในเรื่องข้อมูลข่าวสาร ของเกษตรกรในการประยุกต์ใช้อย่างยั่งยืน ตลอดจนการนำไปใช้ประโยชน์ในวงกว้างมากขึ้น และยั่งยืนต่อไป

วัตถุประสงค์ของโครงการ

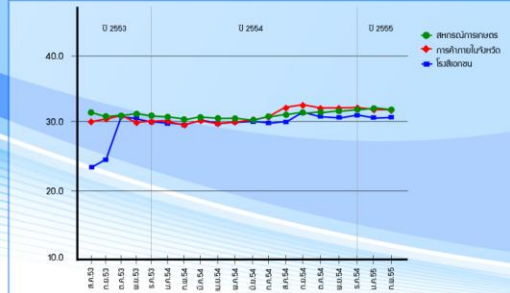
1. เพื่อพัฒนาเครือข่ายความร่วมมือ สำหรับการศึกษาร่วมกันของเกษตรกรและผู้เกี่ยวข้องในพื้นที่เป้าหมายของโครงการ
2. เพื่อพัฒนาระบบข้อมูลข่าวสารด้านการตลาดข้าวหอมมะลิของศูนย์วิจัยสหกรณ์ มหาวิทยาลัยเกษตรศาสตร์
3. เพื่อศึกษากระบวนการพัฒนากระบวนแบบสารสนเทศด้านการตลาดข้าวหอมมะลิ เพื่อการนำไปใช้ประโยชน์

กลยุทธ์และแนวทางการดำเนินงานโครงการ

การดำเนินงานโครงการนำร่อง จะเป็นการทำงานร่วมกันระหว่างผู้เกี่ยวข้องในการตลาดข้าวหอมมะลิ ซึ่งไม่ใช่เพียงเกษตรกร แต่จะครอบคลุมถึงหน่วยงานที่เกี่ยวข้องทั้งหมด 3 ภูมิภาค ได้แก่ ศูนย์วิจัยสหกรณ์ มหาวิทยาลัยเกษตรศาสตร์ และผู้ประกอบการ ไร่เกษตรกร ซึ่งกระจายอยู่ในพื้นที่นำร่อง 5 จังหวัด ได้แก่ จังหวัดสุรินทร์ จังหวัดบุรีรัมย์ จังหวัดชัยภูมิ และจังหวัดศรีสะเกษ โดยหน่วยงานที่เกี่ยวข้องภายใต้เครือข่ายจะทำงานร่วมกัน รวมถึงจัดตั้งคณะกรรมการดำเนินงานโครงการขึ้นเพื่อติดตามและประเมินผลร่วมกัน โดยจัดตั้งคณะที่ปรึกษาเชิงปฏิบัติการ ซึ่งนักวิจัยของโครงการจะทำหน้าที่สนับสนุนวิทยากร แก่เกษตรกร และจะนำงานวิจัยไปเผยแพร่ข้อมูล และกำหนดนำผลงานไปบูรณาการระบบสารสนเทศเพื่อพัฒนาข้าวหอมมะลิ และผู้เกี่ยวข้องสามารถเข้าถึงโครงการได้ทั้งในรูป (ตัวรูป)

กรมส่งเสริมการค้าระหว่างประเทศ (กระทรวงพาณิชย์) จำนวนเกษตรกร
 ที่มา : ศูนย์ข้อมูลเกษตรแห่งชาติเกษตรพาณิชย์



กรมส่งเสริมการค้าระหว่างประเทศ (กระทรวงพาณิชย์) จำนวนเกษตรกร
 ที่มา : ศูนย์ข้อมูลเกษตรแห่งชาติเกษตรพาณิชย์

3. โปสเตอร์โครงการวิจัยร่วมจัดตั้งพิพิธภัณฑ์วิชาการในงานเส้นทางงานวิจัยมหาวิทยาลัยเกษตรศาสตร์ 2554

โครงการนำร่องการพัฒนาระบบสารสนเทศด้านการตลาดข้าวหอมมะลิ

โครงการนำร่องการพัฒนาสารสนเทศการตลาดข้าวหอมมะลิ ได้ริเริ่มขึ้นเพื่อการพัฒนากระบวนการมีส่วนร่วมระหว่างผู้เกี่ยวข้องเพื่อบูรณาการ ความรู้ และการวางระบบเครือข่ายสารสนเทศด้านการตลาดข้าวหอมมะลิ เพื่อเป็นจุดเริ่มต้นของการพัฒนาไปสู่ระบบสารสนเทศ "ข้าว" ที่เป็นโครงสร้างพื้นฐานที่เป็นประโยชน์ต่อการสร้างชิ้นงานการวิจัย และใส่ใจประโยชน์ของข้อมูลข่าวสารของเกษตรกรในการประกอบอาชีพอย่างยั่งยืน ตลอดจนการนำไปประโยชน์ในแวดวงนักวิชาการ และผู้สนใจต่อไป

วัตถุประสงค์ :

1. เพื่อพัฒนาเครือข่ายความร่วมมือระหว่างผู้เกี่ยวข้องในการจัดเก็บฐานข้อมูลการตลาดข้าวหอมมะลิในพื้นที่นาซึ่งเป็นแหล่งผลิตสำคัญ
2. เพื่อพัฒนาระบบประมวลผลสารสนเทศด้านการตลาดข้าวหอมมะลิของผู้สนใจความสนใจในวิถีธรรมชาติของวิถีชีวิตเกษตรกรชาวลด
3. เพื่อศึกษากรอบแนวทางการพัฒนาสารสนเทศด้านการตลาดข้าวหอมมะลิเพื่อการวิจัย









ความร่วมมือในการพัฒนาระบบสารสนเทศด้านระบบฐานข้อมูลทางด้านนาข้าวหอมมะลิ โดย ศ.ดร.นพ.สุวิทย์ วิบุลย์ปัทม์ และคณะ





แนวโน้มตลาดข้าวหอมมะลิ ปี 2554



ข้อมูลตลาดข้าวหอมมะลิ ปี 2554

ภาพแสดงแนวโน้มราคาข้าวเปลือกหอมมะลิและราคาข้าวสาร 100% ใน 2 ปี

มหาวิทยาลัยเกษตรศาสตร์ คณะสัตวแพทยศาสตร์ มหาวิทยาลัยเทคโนโลยีพระจอมเกล้าธนบุรี
www.vet.kmutd.ac.th E-mail: info.vet@kmutd.ac.th โทร 02-2554-300