



รายงานวิจัยฉบับสมบูรณ์

โครงการพัฒนาตัวแบบสหกรณ์เชิงคุณค่า
: กรณีสหกรณ์การเกษตรบ้านค่าย จำกัด

ภายใต้ ชุดโครงการวิจัย
การขับเคลื่อนการพัฒนาการสหกรณ์และการค้าที่เป็นธรรม

โดยนายสัมพันธ์ บูรณยาพร และคณะ

สิงหาคม 2553



รายงานวิจัยฉบับสมบูรณ์

โครงการพัฒนาตัวแบบสหกรณ์เชิงคุณค่า : กรณีสหกรณ์การเกษตรบ้านค่าย จำกัด

คณะผู้วิจัย

1. นายสัมพันธ์ บุรณยาพร
2. นายทวีศักดิ์ งามเจือ

สังกัด

- สหกรณ์การเกษตรบ้านค่าย จำกัด
สหกรณ์การเกษตรบ้านค่าย จำกัด

ภายใต้ ชุดโครงการวิจัย

การขับเคลื่อนการพัฒนาการสหกรณ์และการค้าที่เป็นธรรม

สนับสนุนโดยสำนักงานกองทุนสนับสนุนการวิจัย (สกว.)
(ความเห็นในรายนี้เป็นของผู้วิจัย สกว. ไม่จำเป็นต้องเห็นด้วยเสมอไป)

คำนำ

รายงานวิจัย “โครงการพัฒนาตัวแบบสหกรณ์เชิงคุณค่า : กรณีสหกรณ์การเกษตรบ้านค่าย จำกัด” ภายใต้ชุดโครงการวิจัยการขับเคลื่อนการพัฒนาการสหกรณ์และการค้าที่เป็นธรรม ซึ่งดำเนินการในลักษณะของการวิจัยเชิงปฏิบัติการแบบมีส่วนร่วมของกลุ่มนักวิจัย โดยมีวัตถุประสงค์เพื่อ พัฒนาตัวแบบการสร้างกระบวนการเรียนรู้ที่เหมาะสมกับการขับเคลื่อนการพัฒนาสหกรณ์การเกษตรให้เป็นสหกรณ์เชิงคุณค่าที่แท้จริง พร้อมทั้งหาแนวทางในการพัฒนาการศึกษาระบบการดำเนินธุรกิจของสหกรณ์ให้สามารถแก้ปัญหาให้กับสมาชิกโดยเฉพาะกลุ่มที่ทำสวนยางและกลุ่มผลไม้และยังเป็นการสร้างกระบวนการเรียนรู้ของคณะกรรมการผู้บริหาร ฝ่ายจัดการและสมาชิกสหกรณ์ในการพัฒนาช่องทางทางการตลาดสำหรับผลไม้ยางพารา และบริการของสหกรณ์ในทิศทางที่เอื้อต่อสมาชิกและชุมชนอีกด้วย

การเรียนรู้ร่วมกันของนักวิจัยภายใต้การสนับสนุนของผู้ทรงคุณวุฒิและหน่วยงานที่เกี่ยวข้อง ทำให้การดำเนินโครงการเป็นไปด้วยดี แม้ว่าบางครั้งจะมีอุปสรรค แต่นักวิจัย ทีมที่ปรึกษา เจ้าหน้าที่สหกรณ์การเกษตรบ้านค่าย จำกัด และผู้ที่เกี่ยวข้องทุกคนก็ได้ช่วยเหลือกันจนผ่านไปได้อย่างดี จึงหวังเป็นอย่างยิ่งว่าการดำเนินการวิจัยของโครงการนี้ จะนำไปสู่การขับเคลื่อนการพัฒนาสหกรณ์การเกษตรให้เป็นสหกรณ์เชิงคุณค่าอย่างแท้จริง

ใคร่ขอขอบพระคุณ ผู้อำนวยการสำนักงานกองทุนสนับสนุนการวิจัย (สกว.) ผู้อำนวยการสถาบันวิชาการด้านสหกรณ์ ผู้ทรงคุณวุฒิที่ให้ข้อเสนอแนะ และนักวิจัยทุกท่าน เจ้าหน้าที่สถาบันวิชาการด้านสหกรณ์ และผู้มีส่วนเกี่ยวข้อง ที่ให้ข้อเสนอแนะและสนับสนุนการดำเนินโครงการวิจัยมาโดยตลอด หากมีข้อแนะนำประการใด ผู้วิจัยยินดีน้อมรับด้วยความขอบคุณ

หัวหน้าโครงการวิจัย

สิงหาคม 2553

สารบัญ

	หน้า
คำนำ	
บทสรุปผู้บริหาร	ก-ง
บทที่ 1 บทนำ	
ความสำคัญของปัญหา	1
คำถามวิจัย	3
วัตถุประสงค์	3
ประโยชน์ที่คาดว่าจะได้รับ	3
ผลกระทบที่คาดว่าจะได้รับ	3
กรอบแนวคิดการวิจัย	4
กระบวนการดำเนินการวิจัย	4
แผนการดำเนินงาน	5
บทที่ 2 ผลการดำเนินการวิจัย	
การดำเนินงานในรอบปี	6
โครงการจัดทำฐานข้อมูลสมาชิก	9
โครงการพัฒนาผู้นำกลุ่มสมาชิกสายเลือดใหม่	10
โครงการส่งเสริมการลดต้นทุนการผลิตในพืชเศรษฐกิจโดยใช้มูลสุกร	12
กิจกรรมเรียนรู้ระบบบริหารจัดการสหกรณ์ การสร้างเอกภาพในการ	
ทำงานร่วมกันอย่างบูรณาการ	12
จากผลการจัดเวทีเรียนรู้	13
บทที่ 3 ผลที่ได้จากการวิจัย	
การปรับโครงสร้างการบริหาร	14
การขับเคลื่อนเครือข่ายและการกระจายข้อมูลข่าวสารผ่านเครือข่ายกลุ่ม	15
แผนผังเครือข่ายกลุ่ม	16
โครงการศูนย์เรียนรู้แปลงทดลองเพื่อลดต้นทุนทางการเกษตร	17
โครงการฐานข้อมูลอาชีพ ณ จุดบริการสินเชื่อ	17
โครงการเชื่อมโยงสินเชื่อและการตลาด	17
โครงการผลิตและจำหน่ายน้ำสกัดมูลสุกร	17
โครงการตรวจสุขภาพประจำปี	17
โครงการเรียนรู้สนับสนุนโดยสถาบันวิชาการด้านสหกรณ์	17
โครงการปรับปรุงเว็บไซต์ของสหกรณ์	18
การจัดทำแผนที่กลยุทธ์	18

สารบัญต่อ

บทที่ 4	ข้อค้นพบจากการวิจัย	
	แนวทางการให้ความรู้แก่สมาชิก	19
	แนวทางการพัฒนากระบวนการทัศนคติคณะกรรมการ	19
	แนวทางการพัฒนาฝ่ายจัดการ	19
	การบริหารด้านเงินทุน	19
	การพัฒนาระบบการบริหารจัดการ	19
	แนวทางการสำรวจข้อมูล	20
	ความรู้ใหม่ที่ได้รับจากการวิจัย	20
	แนวทางในการดำเนินงานของสหกรณ์ในระยะต่อไป	21
	แผนที่กลยุทธ์ในการขับเคลื่อนเพื่อการบรรลุเป้าหมาย	21
บทที่ 5	ภาคผนวก	
	โครงการจัดทำฐานข้อมูลของสมาชิก	22
	โครงการพัฒนาผู้นำกลุ่มสมาชิกสายเลือดใหม่	24
	แบบสอบถามฐานข้อมูลของสมาชิกสหกรณ์การเกษตรบ้านค่าย จำกัด ปี 2553	27
	ผลการสำรวจฐานข้อมูล	31
	โครงการส่งเสริมการลดต้นทุนการผลิตพืชเศรษฐกิจโดยใช้มูลสุกร	39
	กระบวนการดำเนินการวิจัยในรอบ 1 ปี (15 ส.ค. 52 – 14 ส.ค. 53)	41

สารบัญตาราง

ตารางที่		หน้า
1.1	ธุรกิจของสหกรณ์	1
1.2	ตารางแผนการดำเนินงาน	5

สารบัญรูป

รูปที่		หน้า
1.1	ภาพความฝันสหกรณ์ในอนาคตของสหกรณ์	2
1.2	กรอบคิดการพัฒนาสหกรณ์ตัวแบบเชิงคุณค่า	4
1.3	ขั้นตอนกระบวนการดำเนินการวิจัย	5
2.1	การพัฒนาโจทย์วิจัย	6
2.2	แผนที่กลยุทธ์สหกรณ์การเกษตรบ้านค่าย จำกัด	8
2.3	ขั้นตอนการดำเนินงาน โครงการจัดทำฐานข้อมูลสมาชิกสหกรณ์การเกษตรบ้านค่าย จำกัด	9
2.4	อบรมสายเลือดใหม่	10
2.5	ระดมความคิดสายเลือดใหม่	10
2.6	ขั้นตอนการดำเนินงาน โครงการพัฒนาผู้นำสายเลือดใหม่	11
2.7	อบรมทำน้ำสกัฒมูลสุกร	12
2.8	สาธิตการทำน้ำสกัฒมูลสุกร	12
3.1	แผนผังการบริหารองค์กรใหม่	14
3.2	การจัดตั้งเครือข่ายกลุ่ม	15
3.3	การจัดตั้งเครือข่ายกลุ่ม	15
3.4	การจัดตั้งเครือข่ายกลุ่ม	15
3.5	การจัดตั้งเครือข่ายกลุ่ม	16
3.6	แผนผังเครือข่ายกลุ่ม 28 กลุ่ม	16
3.7	แผนที่กลยุทธ์	18
4.1	ผังวิสัยทัศน์ของสหกรณ์	21

ก
บทสรุปผู้บริหาร

การดำเนินการวิจัยการพัฒนาตัวแบบสหกรณ์เชิงคุณค่า : กรณีสหกรณ์การเกษตรบ้านค่าย จำกัด จังหวัดระยอง ซึ่งเป็นส่วนหนึ่งของงานวิจัยภายใต้ชุดโครงการ “การขับเคลื่อนการพัฒนาสหกรณ์และการค้าที่เป็นธรรม” โดยการสนับสนุนของสำนักงานกองทุนสนับสนุนการวิจัย(สกว.) และความร่วมมือระหว่างสถาบันวิชาการด้านสหกรณ์มหาวิทยาลัยเกษตรศาสตร์ที่ทำหน้าที่เป็นที่ปรึกษาให้คำแนะนำกับสหกรณ์ เพื่อร่วมปฏิบัติการวิจัยแบบมีส่วนร่วม โดยมีวัตถุประสงค์เพื่อพัฒนาตัวแบบการสร้างกระบวนการเรียนรู้ที่เหมาะสมกับการขับเคลื่อนการพัฒนาสหกรณ์การเกษตรให้เป็นสหกรณ์เชิงคุณค่าที่แท้จริง หาแนวทางในการพัฒนาการศึกษาาระบบการดำเนินธุรกิจของสหกรณ์ให้สามารถแก้ปัญหา ให้กับสมาชิก สร้างกระบวนการเรียนรู้ของผู้บริหารและสมาชิกสหกรณ์ในการพัฒนาช่องทางการตลาดสำหรับผลไม้ ฝรั่ง และบริการของสหกรณ์ในทิศทางที่เอื้อต่อการประกอบอาชีพของสมาชิกและชุมชน

สำหรับการดำเนินการภายใต้ระยะเวลา 1 ปี ได้มีการดำเนินงานวิจัย เริ่มด้วย การประชุมระหว่างทีมวิจัยกับผู้ประสานงานเพื่อพัฒนาโจทย์วิจัย เพื่อพิจารณาข้อเสนอโครงการทำความเข้าใจ และดำเนินการร่วมจัดทำแผนกลยุทธ์ โดยการจัดกิจกรรมระดมความคิดจากกรรมการผู้บริหาร ร่วมกับฝ่ายเจ้าหน้าที่สหกรณ์และผู้ประสานงาน ได้นำข้อสรุปจากการระดมความคิดเพื่อให้ผู้ประสานงานร่วมวิเคราะห์ปรับปรุงเพื่อทำกิจกรรมสนองตอบปัญหาการวิจัยและพัฒนาขึ้นเป็น โครงการ การจัดทำแบบบรรยายลักษณะงานของเจ้าหน้าที่สหกรณ์ ได้จัดทำโครงการจัดทำฐานข้อมูลของสมาชิกสหกรณ์ และทำการออกแบบและทดสอบแบบสอบถามเพื่อปรับปรุงแก้ไข จัดทำโครงการพัฒนาผู้นำกลุ่มสมาชิกสายเลือดใหม่ จัดประชุมกลุ่มสมาชิกเพื่อเปิดเวทีให้สมาชิกระดมความคิดเห็น เพื่อให้สหกรณ์ตอบสนองความต้องการของสมาชิกได้มากขึ้น การจัดอบรมการทำน้ำสกัดมูลสุกรให้กับสมาชิกที่สนใจ และพัฒนาเป็นสวนต้นแบบ การจัดการเรียนรู้ระบบบริหารจัดการสหกรณ์ “การสร้างเอกภาพในการทำงานร่วมกันอย่างบูรณาการสู่การบรรลุวิสัยทัศน์” การพัฒนาตัวแบบสหกรณ์เชิงคุณค่าดังกล่าว จะประกอบด้วยดำเนินการภายใต้ทีมที่ปรึกษาจากสถาบันวิชาการด้านสหกรณ์ โดยมีเป้าหมายในการดำเนินการ 2 ขั้นตอน

ขั้นตอนแรก : การปรับเปลี่ยนความคิดในการขับเคลื่อนการดำเนินงานสหกรณ์ให้เป็นไปภายใต้กรอบคิดการมีส่วนร่วมในการบริหารจัดการของคน 3 ฝ่าย โดยจะดำเนินการภายใต้ทีมที่ปรึกษาจากสถาบันวิชาการด้านสหกรณ์ผ่านกระบวนการเรียนรู้ของศูนย์เรียนรู้สหกรณ์

ขั้นตอนที่สอง : การพัฒนาระบบการบริหารจัดการสหกรณ์ ให้เกิดความเข้มแข็งและก่อให้เกิดประโยชน์แก่สมาชิกและชุมชน โดยจะประกอบได้ด้วยการจัดทำแผนธุรกิจสหกรณ์ภายใต้ทีมที่ปรึกษา การดำเนินการตามแผนธุรกิจและการติดตามประเมินผล

ซึ่งกระบวนการดำเนินการวิจัยจะประกอบด้วย 4 ขั้นตอน ได้แก่

ขั้นตอนที่ 1: การประชุมหารือระหว่างสถาบันวิชาการด้านสหกรณ์และทีมวิจัยสหกรณ์เพื่อวางกรอบแนวทางการวิจัย

บ

ขั้นตอนที่ 2: การวางแผนเรื่องการเรียนรู้จำแนกตามเป้าหมายการเรียนรู้

ขั้นตอนที่ 3: การดำเนินการจะประกอบด้วย

3.1 การวางแผนธุรกิจสหกรณ์ภายใต้ทีมที่เลี้ยงจากสถาบันวิชาการด้านสหกรณ์

3.2 การดำเนินการตามแผนธุรกิจ แผนการเรียนรู้

ขั้นตอนที่ 4: การติดตามประเมินผลและถอดบทเรียนเพื่อให้ทราบผลลัพธ์และผลกระทบที่เกิดจากการวิจัย

ผลการวิจัยเป้าหมายโครงการ

- เพื่อพัฒนาตัวแบบการสร้างกระบวนการเรียนรู้ที่เหมาะสมกับการขับเคลื่อนการพัฒนาสหกรณ์การเกษตรให้เป็นสหกรณ์เชิงคุณค่าที่แท้จริง

ผลงานที่คาดหวัง ได้ตัวแบบการบริหารจัดการ มีผู้นำสหกรณ์ที่มีคุณค่า เป็นองค์กรพึ่งพาตนเอง ได้แนวทางปฏิบัติที่ดีของการสร้างคุณค่าในรูปแบบของสหกรณ์อย่างแท้จริง

- เพื่อหาแนวทางในการพัฒนาการศึกษาระบบการดำเนินธุรกิจของสหกรณ์ให้สามารถแก้ปัญหาให้กับสมาชิกโดยเฉพาะกลุ่มที่ทำสวนยางและกลุ่มผลไม้

ผลงานที่คาดหวัง ได้ตัวแบบกลุ่มธุรกิจจากสมาชิกสหกรณ์เพิ่มขึ้น เกิดกระบวนการคิดที่เป็นระบบ ในการแก้ปัญหาการบริหารผลผลิตอย่างครบวงจร ปรับเปลี่ยนแนวคิดของเกษตรกรสมาชิกในการผลิตโดยมุ่งลดต้นทุนการผลิต ไม่มุ่งใช้ปุ๋ยเคมีเพียงอย่างเดียว

- เพื่อสร้างกระบวนการเรียนรู้ของผู้บริหารและสมาชิกสหกรณ์ในการพัฒนาช่องทางการตลาดสำหรับผลไม้ ยางพารา และบริการของสหกรณ์ในทิศทางที่เอื้อต่อสมาชิก และชุมชน

ผลงานที่คาดหวัง เกิดการเรียนรู้ของผู้บริหารและจากสมาชิกสายเลือดใหม่ เกิดเวทีเรียนรู้แลกเปลี่ยนประสบการณ์ในการประกอบอาชีพ โดยใช้เครือข่ายกลุ่มทั้ง 28 กลุ่ม ได้มีการแลกเปลี่ยนข่าวสารข้อมูล และความรู้ที่จะนำไปใช้ให้เกิดประโยชน์ มีการบริการสมาชิกได้อย่างหลากหลายและสนองความต้องการของสมาชิกและชุมชน

ข้อค้นพบการวิจัย

แม้ว่าสหกรณ์การเกษตรบ้านค่าย จำกัด จะได้จัดตั้งมาตั้งแต่ปี 2517 มานับถึงปีนี้ เป็นเวลา 36 ปีแล้ว ภาพรวมที่ปรากฏดูเหมือนว่ากิจการของสหกรณ์ที่ได้ดำเนินการมาตลอดนั้น ได้พัฒนาก้าวหน้าไปอย่างมาก แต่ความจริงแล้วต้องยอมรับว่า ผู้บริหารของสหกรณ์ยังขาดแนวคิดเชิงกระบวนการทัศน์ในการกำหนดทิศทางในการพัฒนาสหกรณ์ให้มีความเข้มแข็งอย่างยั่งยืน การขาดความร่วมมือร่วมใจของมวลสมาชิก การขาดความสนใจในการมีส่วนร่วมในการทำธุรกิจกับสหกรณ์ สมาชิกของสหกรณ์ส่วนใหญ่ขาดจิตสำนึกในความเป็นเจ้าของ มีปัญหาทางเศรษฐกิจอยู่มากรวมทั้งคุณภาพชีวิตยังไม่อยู่ในระดับมาตรฐานเท่าที่ควร จากการศึกษาพอจะสรุปได้ว่า

ก

1. แนวทางการให้ความรู้แก่สมาชิก การเรียนรู้ร่วมกันทำให้ทราบว่ามีคามจำเป็นต้องให้ความรู้และเทคโนโลยีด้านการผลิตเพื่อลดต้นทุนและพัฒนากการประกอบอาชีพสวนผลไม้และยางพาราที่มีคุณภาพ ควบคู่ไปกับการสร้างความเข้าใจเรื่องความร่วมมือพึ่งพาและการพัฒนาที่ยั่งยืน การพัฒนาแหล่งข้อมูลทางการผลิต จัดทำแบบสอบถามข้อมูลจากสมาชิกที่มาใช้บริการกับสหกรณ์ การพัฒนาคุณภาพชีวิตของสมาชิกเพื่อให้สมาชิกมีรายได้เพิ่มขึ้น จัดวิทยากรอบรมเพื่อส่งเสริมความรู้และเพิ่มทักษะในการประกอบอาชีพของสมาชิก ด้วยการส่งเสริมอาชีพที่สามารถทำในท้องถิ่นของตนเอง จัดสวัสดิการให้แก่สมาชิก เพื่อช่วยเหลือในการเป็นอยู่ของสมาชิก สหกรณ์ควรเพิ่มธุรกิจส่งเสริมอาชีพและบริการ จัดให้มีเจ้าหน้าที่ที่มีความรู้ด้านการเกษตรหรือการผลิตอื่น ๆ ไปให้คำแนะนำสมาชิกให้มีความรู้สามารถผลิตสินค้าได้คุณภาพที่ตลาดมีความต้องการ เพื่อเพิ่มมูลค่าของผลผลิต

2. คณะกรรมการดำเนินการยังต้องปรับกระบวนการทัศน์และกรอบคิดเรื่องการขับเคลื่อนสหกรณ์ ภายใต้ระบบเศรษฐกิจใหม่ ซึ่งมีการแข่งขันสูง ตลอดจนการมองทิศทางทางการพัฒนาสหกรณ์แบบองค์รวมให้มากขึ้น ให้สามารถกำหนดทิศทางการพัฒนาและสร้างความเข้มแข็งให้กับสหกรณ์อย่างยั่งยืน

3. ฝ่ายจัดการ ได้แก่ผู้จัดการและเจ้าหน้าที่สหกรณ์ จากสภาพความเป็นจริงพบว่าฝ่ายจัดการนั้นมีศักยภาพและความพร้อมในการบริหารงานแต่ยังขาดระบบบริหารจัดการที่มีประสิทธิภาพ ขาดแนวคิดและความรู้ที่เป็นทักษะในการบริหารงานให้บรรลุเป้าหมายและมีเจ้าหน้าที่สหกรณ์บางคนยังขาดความสนใจกระตือรือร้นในการเรียนรู้และพัฒนาตนเอง สหกรณ์จะต้องพัฒนาการเรียนรู้ให้กับฝ่ายจัดการ โดยการเรียนรู้แบบมีส่วนร่วม ทำงานเป็นทีม ควรส่งเสริมบุคลากรของสหกรณ์ให้ได้รับการอบรม เพื่อให้มีความรู้เพิ่มขึ้นในงานด้านต่าง ๆ โดยผ่านการสนับสนุนจากสถาบันวิชาการด้านสหกรณ์ เพื่อพัฒนาสมรรถนะการเป็นมืออาชีพ

4. ด้านเงินทุน พบว่าสหกรณ์มีเงินทุนจำนวนหนึ่งที่เป็นส่วนเหลือ แต่สหกรณ์ยังขาดความเชื่อมโยงที่จะใช้ประโยชน์จากเงินทุนภายในขบวนการ เพื่อการเอื้อประโยชน์ให้แก่สมาชิก โดยการหาแนวทางการสำรวจข้อมูลฐานอาชีพของสมาชิกอย่างแท้จริงเพื่อพัฒนาสู่ระบบข้อมูลเพื่อการตัดสินใจในการให้บริการด้านเงินทุนแก่สมาชิกหรือเครือข่าย

5. ระบบการบริหารจัดการ สหกรณ์ยังไม่มีเมื่อนำเอาระบบการบริหารจัดการที่ทันสมัยมาใช้ โดยมากมักจะบริหารจัดการเพียงให้อยู่ภายใต้กรอบของกฎหมาย ข้อบังคับ และระเบียบของสหกรณ์ หรือตามคำแนะนำจากเจ้าหน้าที่ส่งเสริมสหกรณ์ มักไม่มีการวางแผน ไม่มีการจัดโครงสร้างองค์กรและระบบงานเพื่อให้สอดคล้องกับธุรกิจและบริการของสหกรณ์ เพื่อการเข้าถึงสมาชิกและชุมชน ขาดระบบสารสนเทศที่ทันสมัยมาช่วยสนับสนุนการดำเนินงาน การตรวจทาน ติดตาม ตรวจสอบและประกอบการตัดสินใจ บนฐานข้อมูลอย่างแท้จริง การปรับปรุงเว็บไซต์ของสหกรณ์เพื่อสร้างภาพลักษณ์

สรุปผลงานที่ได้จากการวิจัยและข้อเสนอในการวิจัยต่อไป

ผลงานวิจัยได้เป็นไปตามวัตถุประสงค์ และก่อให้เกิดการเปลี่ยนแปลงในการบริหารจัดการสหกรณ์ และการสร้างเครือข่ายกลุ่มและธุรกิจ แต่สิ่งที่สหกรณ์ควรจะมีคือการปรับโครงสร้างการบริหารงาน โดยมีทีมที่ปรึกษาโครงการต่าง ๆ และทีมกลยุทธ์ เพื่อวิเคราะห์ถึงความจำเป็นในการบริหารงานเพื่อให้เกิดคุณค่ากับสหกรณ์และสมาชิก การขับเคลื่อนการกระจายข้อมูลข่าวสารผ่านเครือข่ายกลุ่มสายเลือดใหม่ โดยการปลูกจิตสำนึกความร่วมมือจากสมาชิกและพัฒนาระบบการสื่อสารสองทาง เพื่อให้เกิดความใกล้ชิดและเข้าใจกันมากขึ้นทั้ง 3 ฝ่าย คณะกรรมการ ฝ่ายจัดการและสมาชิก การพัฒนาฐานข้อมูลอาชีพของสมาชิกภายใต้การมีส่วนร่วม เพื่อนำไปใช้ประโยชน์ในการตัดสินใจเชิงนโยบาย โดยการทำ การสำรวจข้อมูลเฉพาะเรื่อง ๆ ไป เพื่อให้การดำเนินงานได้สนองความต้องการของสมาชิกอย่างแท้จริง การดำเนินการสวนต้นแบบยางพารา ผลไม้ มันสำปะหลัง เพื่อพัฒนาเป็นศูนย์เรียนรู้ของเกษตรกรสมาชิกและชุมชน ภายใต้ผู้เชี่ยวชาญ เพื่อการลดต้นทุนและเพิ่มผลิตภาพในอนาคต การปรับกระบวนการบริหารจัดการสหกรณ์อย่างมีแบบแผนด้วยกระบวนการจัดทำแผนที่กลยุทธ์และแผนธุรกิจ การปรับปรุงโครงสร้างการบริหารจัดการที่เอื้อต่อการพัฒนาสหกรณ์ การบริหารจัดการ โซ่อุปทานสำหรับธุรกิจสหกรณ์ การเชื่อมโยงสินค้าหรือบริการของสหกรณ์เพิ่มมากขึ้น ภายใต้โครงการเชื่อมโยงสินค้าและการตลาด การผลิตและจำหน่ายน้ำหมักมูลสุกร เพื่อพัฒนาธุรกิจใหม่ เพิ่มรายได้ให้แก่สหกรณ์และลดต้นทุนด้านการผลิตให้สมาชิก และตอบสนองการบริการที่สมาชิกต้องการ การตรวจสุขภาพประจำปีให้กับสมาชิกที่ได้รับการจัดชั้น ในวันประชุมกลุ่มหรือวันสำคัญต่าง ๆ ให้กับสมาชิกเพื่อเป็นสวัสดิการและสร้างขวัญกำลังใจให้แก่สมาชิกและครอบครัว

บทที่ 1

บทนำ

1. ความสำคัญของปัญหา

สหกรณ์การเกษตรบ้านค่าย จำกัด จัดตั้งขึ้นในปี พ.ศ. 2517 โดยผู้ริเริ่ม จำนวน 15 กลุ่ม มีสมาชิก 779 คน มีทรัพย์สิน 4,000,674 บาท มีทุนเรือนหุ้น 451,350 บาท มีเงินสำรอง 337,010 บาท มีทุนอื่น ๆ 67,260 บาท มีกำไรสุทธิหรือการจัดสรร 82,967 บาท รวมมีทุนดำเนินงานแรกเริ่ม 938,587 บาท

ปัจจุบัน ปีบัญชี 2551 สหกรณ์มีทุนดำเนินงาน 253 ล้านบาท มีสมาชิกจำนวน 2,347 คน สังกัด 28 กลุ่ม มีพื้นที่ดำเนินงาน 7 ตำบล มีรายได้จากการดำเนินงาน 125,371,161.13 บาท มีกำไรสุทธิ 5,740,498.34 บาท สมาชิกส่วนใหญ่ประกอบอาชีพ เกษตรกรรม เลี้ยงสัตว์ รับจ้าง ผลผลิตของสมาชิกที่สำคัญ ได้แก่ ยางพารา ผลไม้ ข้าว และอื่น ๆ

ธุรกิจของสหกรณ์ในปัจจุบันได้แก่ ธุรกิจสินเชื่อ ธุรกิจซื้อ ธุรกิจขาย มีรายละเอียดในตาราง

ธุรกิจ	ปี 2550	ปี 2551
1. สมาชิก (คน)	2,269	2,347
2. ทุนดำเนินงาน (ล้านบาท)	233.391	253.776
3. รายได้รวม	64.002	125.371
4. รายได้ธุรกิจสินเชื่อ	8.313	9.235
5. รายได้ธุรกิจซื้อ (ปุ๋ย ยาปราบ วัสดุการเกษตร)	55.689	115.725
6. รายได้ธุรกิจขาย (ข้าวเปลือก)	0.00	.300
7. อื่น ๆ	0.00	0.00

ตารางที่ 1.1 ตารางแสดงธุรกิจของสหกรณ์

ปัจจุบันสหกรณ์การเกษตรบ้านค่าย จำกัด ได้ดำเนินกิจการตั้งแต่แรกตั้ง จนถึงปัจจุบัน เป็นระยะเวลา 35 ปี ได้เกิดภาวะการเปลี่ยนแปลงทางสังคม จากสังคมเกษตรไปสู่สังคมอุตสาหกรรม ทำให้วิถีชีวิตของสมาชิกสหกรณ์ได้เปลี่ยนแปลงไป ทำให้สมาชิกของสหกรณ์บางส่วนไม่สนใจคุณค่าสหกรณ์ โดยคิดว่าสหกรณ์เป็นเพียงสถาบันด้านเงินทุนเพียงอย่างเดียว ไม่ต่างจากธนาคารพาณิชย์อื่น ๆ หรือโรงรับจำนำโฉนดที่ดินเท่านั้น อีกทั้งยังเกิดสภาวะหรือความไม่เข้าใจในเรื่องของ หลักการ อุดมการณ์ และวิธีการสหกรณ์ ซึ่งถือเป็นแก่นแท้ของสหกรณ์ จึงเป็นสาเหตุทำให้เกิดปัญหาการมีส่วนร่วมในกิจกรรมและกิจการของสหกรณ์ มีทัศนคติที่เห็นสหกรณ์เป็นที่พึ่งทางการเงิน ดอกเบี้ยถูกเท่านั้น ไม่เห็นในคุณค่าของสหกรณ์มากขึ้นเป็นลำดับเรื่อยมา จนมีแนวโน้มว่า หากปล่อยทิ้งไว้จะเป็นปัญหาใหญ่ต่อไปในอนาคต และจากการร่วมระดมความคิดของผู้นำกลุ่ม สรุปถึงมุมมองว่า กรรมการ ผู้นำกลุ่ม ส่วนใหญ่ขาดความรู้ความสามารถในการบริหารงาน ขาดอุดมการณ์ ไม่เสียสละ ไม่เข้าใจในสถานภาพในบทบาทหน้าที่ ความรับผิดชอบของตนในฐานะกรรมการ มีทัศนคติหรือ ความคิดที่ยังไม่เปลี่ยนแปลงไปตามกาลสมัย เจ้าหน้าที่ขาดการพัฒนาแนวทางในการปรับปรุงการทำงานให้ดีกว่าที่เป็นอยู่ซึ่งล้วนแล้วมีทัศนคติแตกต่างกันไปโดยยังไม่เป็นไปในทิศทางเดียวกัน

สมาชิกของสหกรณ์ ส่วนใหญ่ประกอบอาชีพเกษตรกรรม เป็นอาชีพหลัก ประกอบด้วยพืชเศรษฐกิจของชุมชนหลายชนิด เช่น ยางพารา คิดเป็นร้อยละ 60 ผลไม้คิดเป็นร้อยละ 15 ข้าวคิดเป็นร้อยละ 15 และอื่น ๆ คิดเป็นร้อยละ 10 ของผลผลิตสมาชิกทั้งหมด

แต่ในสภาพปัจจุบัน สมาชิกของสหกรณ์ ส่วนใหญ่ประสบปัญหาทางด้านการผลิต โดยเฉพาะมีต้นทุนราคาปุ๋ย ยาเคมีสูงมากขึ้น ทำให้สมาชิกของสหกรณ์ ประสบปัญหาการมีรายได้ที่ลดลง ทำให้สมาชิกของสหกรณ์ได้รับผลกระทบและประสบความเดือดร้อนในวงกว้าง นอกจากนี้ปัญหาราคาผลผลิตตกต่ำแล้ว สมาชิกยังประสบปัญหา ในการถูกเอาเปรียบจากพ่อค้าคนกลาง ซึ่งเป็นปัญหาซ้ำซากที่สหกรณ์ทราบดี แต่เนื่องจากสหกรณ์ ยังขาดความรู้ ทักษะและประสบการณ์ ในเรื่องการแก้ไขปัญหาที่เกิดขึ้น ซึ่งหากสหกรณ์ ยังไม่ได้มีการแก้ไขปัญหาหรือไม่ได้รับการสนับสนุนจากผู้เชี่ยวชาญ และหน่วยงานที่เกี่ยวข้อง ด้านต่าง ๆ ก็ยากที่จะประสบผลสำเร็จในการที่จะแก้ไขปัญหาให้กับสมาชิกได้ ส่วนเรื่องของผลไม้ มักประสบปัญหาก็คือ ผลผลิตออกสู่ตลาดกระจุกตัวในช่วงสั้นๆ ปริมาณไม่สัมพันธ์กับความต้องการ ส่งผลทำให้ราคาตกต่ำ สาเหตุส่วนใหญ่สมาชิกขาดการพัฒนาการแปรรูปผลผลิตขั้นต้น ขาดการพัฒนาคุณภาพผลิตภัณฑ์จากยางพารา ผลไม้ ให้ได้มาตรฐาน หรือตาม ความต้องการของตลาด ขาดการพัฒนาเทคโนโลยีและกระบวนการผลิตยางดิบ ผลไม้ หรือกระบวนการผลิตผลิตภัณฑ์ยาง ไม้ ที่เหมาะสม มีประสิทธิภาพสูง ขาดการจัดการด้านการตลาด

จากการที่ผู้นำสหกรณ์ได้มีโอกาสติดตามการดำเนินงานของสถาบันวิชาการด้านสหกรณ์ ในเวทีเรียนรู้ ณ มหาวิทยาลัยเกษตรศาสตร์ และในเวทีประชุมใหญ่ของชุมนุมสหกรณ์เครดิตยูเนียนที่จังหวัดจันทบุรี และเห็นว่าสถาบันฯ มีแนวทางที่จะสนับสนุนสหกรณ์ให้มีความเข้มแข็งบนหลักการพึ่งพาตนเอง ดังนั้นเมื่อมีโอกาสจึงได้จัดให้มีเวทีเรียนรู้ระหว่างประธานกลุ่ม กรรมการ และฝ่ายจัดการเมื่อวันที่ 25 พฤษภาคม 2552 ที่ผ่านมา ซึ่งมีข้อสรุปเกี่ยวกับภาพฝันในอนาคตของสหกรณ์ (รูปที่ 1) โดยที่ประชุมมีความเห็นตรงกันว่าสหกรณ์ควรจะได้มีโครงการความร่วมมือระหว่างสถาบันวิชาการด้านสหกรณ์ กับสหกรณ์การเกษตรบ้านค่าย จำกัด ที่ร่วมปฏิบัติการวิจัยแบบมีส่วนร่วมเพื่อสร้างกระบวนการเรียนรู้แก่บุคลากรทั้งในระดับแกนนำสมาชิก กรรมการ ฝ่ายจัดการ เพื่อให้มีความพร้อมที่จะช่วยขับเคลื่อนการบริหารจัดการอย่างเป็นระบบและมีแบบแผน ที่จะทำให้สหกรณ์มีกระบวนการทำงานที่มีบริการในทิศทางที่เอื้อต่อการประกอบอาชีพของสมาชิกและชุมชน



รูปที่ 1 ภาพความฝันในอนาคตของสหกรณ์(เวทีเรียนรู้ระหว่างประธานกลุ่ม กรรมการ และฝ่ายจัดการเมื่อ 25 พ.ค. 52)

2. คำถามการวิจัย

2.1 ทำอย่างไรบุคลากรสหกรณ์จึงจะเข้าใจในคุณค่า หลักการ วิธีการสหกรณ์ และเข้ามามีส่วนร่วมอย่างเหมาะสม เกื้อหนุนการพัฒนาสหกรณ์เพื่อตอบสนองความต้องการของสมาชิกและชุมชน

2.2 ทำอย่างไรสหกรณ์จึงจะสามารถดำเนินธุรกิจให้บริการแก่สมาชิกชาวสวนยางพารา และสวนผลไม้ ในทิศทางที่เกื้อหนุนการประกอบอาชีพของสมาชิกอย่างยั่งยืนภายใต้การค้าเสรีที่เป็นอยู่ในปัจจุบัน

3. วัตถุประสงค์

3.1 เพื่อพัฒนาตัวแบบการสร้างกระบวนการเรียนรู้ที่เหมาะสมกับการขับเคลื่อนการพัฒนาสหกรณ์ การเกษตรให้เป็นสหกรณ์เชิงคุณค่าที่แท้จริง

3.2 เพื่อหาแนวทางในการพัฒนาการศึกษากระบวนการดำเนินธุรกิจของสหกรณ์ให้สามารถแก้ปัญหาให้กับสมาชิกโดยเฉพาะกลุ่มที่ทำสวนยางและกลุ่มผลไม้

3.3 เพื่อสร้างกระบวนการเรียนรู้ของผู้บริหารและสมาชิกสหกรณ์ในการพัฒนาช่องทางการตลาดสำหรับผลไม้ ยางพารา และบริการของสหกรณ์ในทิศทางที่เอื้อต่อสมาชิก และชุมชน

4. ประโยชน์ที่คาดว่าจะได้รับ

4.1 ได้ตัวแบบการเรียนรู้แก่ผู้นำกลุ่มและฝ่ายจัดการสหกรณ์ที่เหมาะสมในการขับเคลื่อนสหกรณ์ในฐานะองค์กรพึ่งพาตนเอง

4.2 ได้ตัวแบบสำหรับระบบธุรกิจสหกรณ์ที่ก่อให้เกิดผลกระทบในการแก้ปัญหาอาชีพของสมาชิก และชุมชน

4.3 ได้แนวทางปฏิบัติสำหรับการพัฒนาช่องทางการตลาดสำหรับผลไม้ ยางพารา และบริการของสหกรณ์ในทิศทางที่เอื้อต่อสมาชิกและชุมชน

4.4 สหกรณ์มีเครือข่ายธุรกิจที่จะหนุนเสริมการดำเนินธุรกิจของสหกรณ์ให้เข้มแข็งและยั่งยืน

5. ผลกระทบที่คาดว่าจะได้รับ

5.1 ช่วยปรับกระบวนการทัศน์ผู้นำและฝ่ายจัดการสหกรณ์การเกษตรในการบริหารจัดการสหกรณ์บนหลักการพึ่งพาและร่วมมือกัน

5.2 สร้างการเปลี่ยนแปลงในบริบทสหกรณ์การเกษตรจากที่เป็นเครื่องมือของรัฐในการพัฒนาเศรษฐกิจและสังคม มาเป็นบริบทในการเป็นกลไกของสมาชิกและชุมชนที่จะมาใช้สหกรณ์การเกษตรในการ แก้ปัญหาเศรษฐกิจและสังคมร่วมกัน

5.3 มีแนวทางสำหรับช่องทางการตลาดใหม่ที่ใช้เครือข่ายธุรกิจในแนวราบ ซึ่งจะสามารถลดต้นทุนค่าใช้จ่ายในการดำเนินธุรกิจสหกรณ์การเกษตร อันจะนำมาซึ่งการช่วยแก้ปัญหาในการประกอบอาชีพชาวสวนผลไม้ได้ดีกว่าเดิม

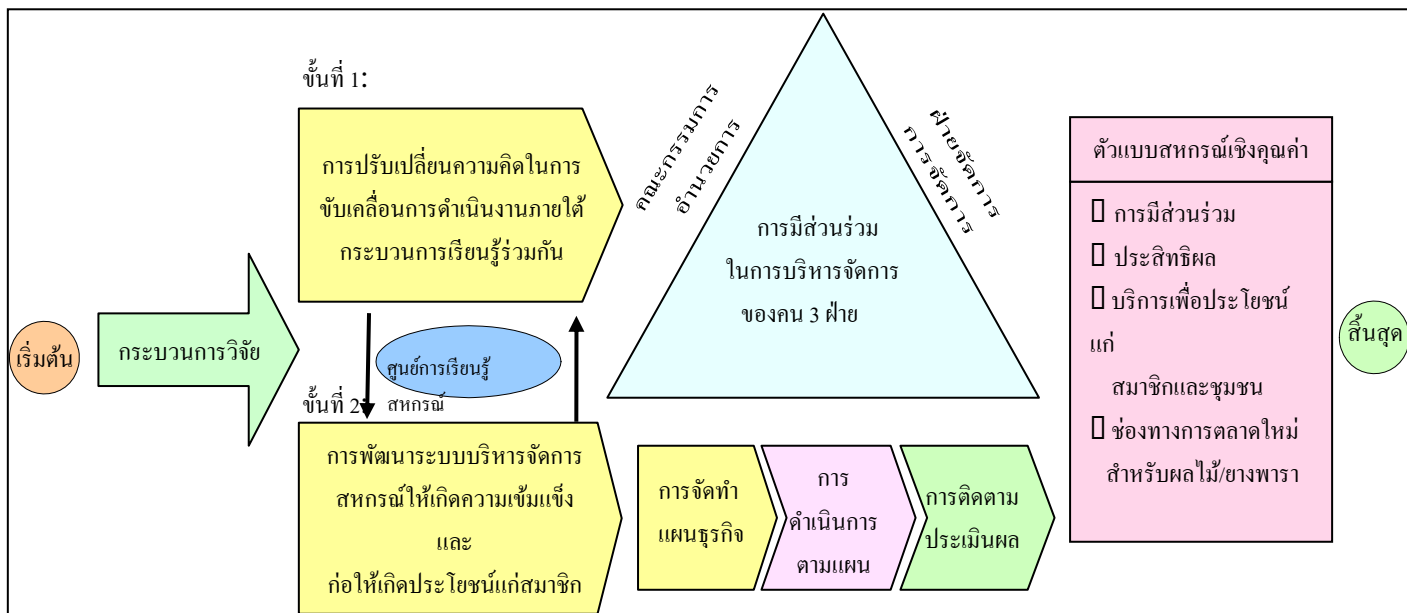
6. กรอบแนวคิดการวิจัย

การดำเนินการวิจัยการพัฒนาตัวแบบสหกรณ์เชิงคุณค่า : กรณีสหกรณ์การเกษตรบ้านค่าย จำกัด ในที่นี้จะนำไปในรูปแบบของการพัฒนากระบวนการดำเนินการของสหกรณ์ในบริบทของการเป็นองค์การธุรกิจพึ่งพาตนเอง (Self help Organization) ซึ่งการดำเนินงานของสหกรณ์ต้องเป็นไปภายใต้กระบวนการมีส่วนร่วมของสมาชิกและเพื่อประโยชน์ของสมาชิกและชุมชน

การพัฒนาตัวแบบสหกรณ์เชิงคุณค่าดังกล่าว จะประกอบด้วยดำเนินการภายใต้ทีมพี่เลี้ยงจากสถาบันวิชาการด้านสหกรณ์ ในการดำเนินการ 2 ขั้นตอน

ขั้นตอนแรก : การปรับเปลี่ยนความคิดในการขับเคลื่อนการดำเนินงานสหกรณ์ให้เป็นไปภายใต้กรอบคิดการมีส่วนร่วมในการบริหารจัดการของคน 3 ฝ่าย ดังรูปที่ 2 โดยจะดำเนินการภายใต้ทีมพี่เลี้ยงจากสถาบันวิชาการด้านสหกรณ์ผ่านกระบวนการเรียนรู้ของศูนย์เรียนรู้สหกรณ์

ขั้นตอนที่สอง : การพัฒนาระบบการบริหารจัดการสหกรณ์ ให้เกิดความเข้มแข็งและก่อให้เกิดประโยชน์แก่สมาชิกและชุมชน โดยจะประกอบไปด้วยการจัดทำแผนธุรกิจสหกรณ์ภายใต้ทีมพี่เลี้ยง การดำเนินการตามแผนธุรกิจและการติดตามประเมินผล



รูปที่ 1.2 กรอบคิดการพัฒนาตัวแบบสหกรณ์เชิงคุณค่า

7. กระบวนการดำเนินการวิจัย

กระบวนการดำเนินการวิจัยจะประกอบด้วย 4 ขั้นตอน ได้แก่

ขั้นตอนที่ 1 : การประชุมหารือระหว่างสถาบันวิชาการด้านสหกรณ์และทีมวิจัยสหกรณ์เพื่อวางกรอบแนวทางการวิจัย

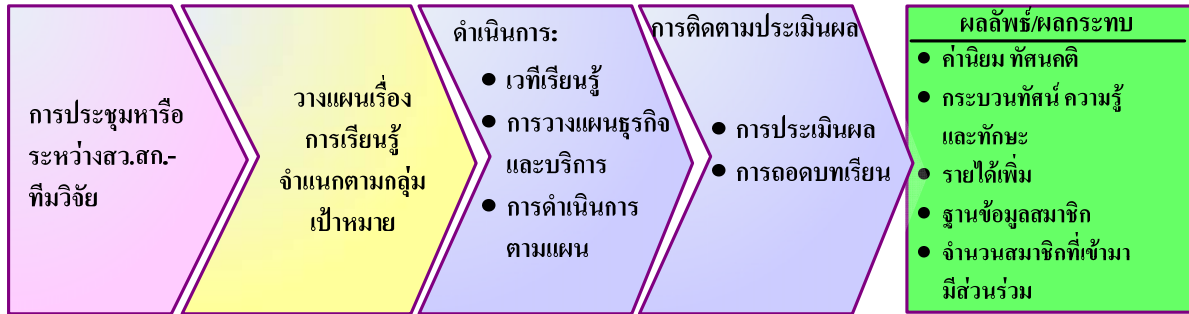
ขั้นตอนที่ 2 : การวางแผนเรื่องการเรียนรู้จำแนกตามเป้าหมายการเรียนรู้

ขั้นตอนที่ 3 : การดำเนินการจะประกอบด้วย

3.1 การวางแผนธุรกิจสหกรณ์ภายใต้ทีมที่เลี้ยงจากสถาบันวิชาการด้านสหกรณ์

3.2 การดำเนินการตามแผนธุรกิจ แผนการเรียนรู้

ขั้นตอนที่ 4: การติดตามประเมินผลและถอดบทเรียนเพื่อให้ทราบผลลัพธ์และผลกระทบที่เกิดจากการวิจัย



รูปที่ 1.3 ขั้นตอนกระบวนการดำเนินงานวิจัย

8. แผนการดำเนินงาน

กิจกรรม	เดือนที่												
	1	2	3	4	5	6	7	8	9	10	11	12	
1. การประชุมหารือ/วางแผน	✓												
2. การดำเนินการศูนย์เรียนรู้		✓	✓	✓	✓	✓	✓	✓	✓	✓	✓		
3. การจัดทำแผนธุรกิจภายใต้กระบวนการมีส่วนร่วม													
4. การดำเนินงานตามแผนธุรกิจ													
5. การร่วมเวทีรายงานความก้าวหน้า						✓							
6. การประเมินผล											✓		
7. การนำเสนอรายงานฉบับสมบูรณ์												✓	

ตารางที่ 1.2 แผนการดำเนินงาน

บทที่ 2

ผลการดำเนินงานวิจัย

การดำเนินงานในรอบปี

การดำเนินการโครงการพัฒนาสหกรณ์ต้นแบบเชิงคุณค่า : กรณีสหกรณ์การเกษตรบ้านค่าย จำกัด เริ่มต้นจากการประชุมพัฒนาโจทย์วิจัย ซึ่งทางสหกรณ์การเกษตรบ้านค่าย ได้ชี้แจงปัญหาและเป้าหมายของสหกรณ์ที่ต้องการให้เกิดการเปลี่ยนแปลง ซึ่งปัญหาที่สหกรณ์ประสบ ได้แก่ การขาดนักวิชาการ ข้อมูลทางวิชาการ มาช่วยหนุนเสริมในการดำเนินงานประกอบกับความต้องการให้เกิดการเปลี่ยนแปลงในคณะกรรมการ ตลอดจนสมาชิก ให้มีความเข้าใจ หลักการ อุดมการณ์ วิธีการสหกรณ์ และเข้ามามีส่วนร่วมกับสหกรณ์ตามความเหมาะสม เพื่อก่อให้เกิดการเกื้อหนุนในการพัฒนาสหกรณ์เพื่อประโยชน์ต่อสมาชิกและชุมชนต่อไปนั้น ซึ่งเมื่อทำการวิเคราะห์สหกรณ์แล้วพบว่า สหกรณ์มีจุดแข็งในเรื่องการบริหารงานที่ปราศจากการทุจริต ไม่มีผลประโยชน์ร่วมกันของคณะกรรมการ และความไว้วางใจซึ่งกันและกัน

ผลผลิตที่สำคัญของสมาชิกสหกรณ์การเกษตรบ้านค่าย ได้แก่ ยางพารา รองลงมา ได้แก่ ผลไม้ต่าง ๆ เช่น เงาะ มังคุด ทุเรียน ซึ่งจากการระดมความคิด พบว่า สหกรณ์ยังขาดฐานข้อมูลของสมาชิก ที่จะช่วยให้สหกรณ์หนุนเสริมการประกอบอาชีพของสมาชิกและการดำเนินธุรกิจของสหกรณ์ในทิศทางที่เอื้อต่อการประกอบอาชีพของสมาชิก อันจะส่งผลต่อการยกระดับรายได้และความเป็นอยู่ของสมาชิกและชุมชนได้ อีกทั้งสหกรณ์มีความต้องการพัฒนาบุคลากรทั้ง 3 ฝ่าย ได้แก่ ประธานกลุ่มและสมาชิก ฝ่ายจัดการและกรรมการ ในการมีส่วนร่วมกับสหกรณ์อย่างเหมาะสม ตลอดจนมีความรู้ความเข้าใจในการดำเนินงานของสหกรณ์ ซึ่งหากบุคลากรทั้ง 3 ฝ่าย มีการปรับกระบวนทัศน์ในการขับเคลื่อนงานสหกรณ์เพื่อประโยชน์ของสมาชิกและชุมชนบนหลักการพึ่งพาและร่วมมือกันแล้ว สหกรณ์ก็จะมี ความเข้มแข็งและเป็นที่ยึดให้แก่มหาชิกและชุมชนได้อย่างแท้จริง



ต่อมา สหกรณ์การเกษตรบ้านค่าย จำกัด ได้จัดประชุมร่วมกันระหว่างประธานสหกรณ์ รองประธาน กรรมการ ผู้จัดการสหกรณ์ และบุคลากรของสหกรณ์ ร่วมกับประธานกลุ่ม นักวิชาการสหกรณ์ และสถาบันวิชาการสหกรณ์ เพื่อชี้แจงและทำความเข้าใจในการดำเนินโครงการวิจัย ซึ่งถือเป็นขั้นตอนแรกในการดำเนินงานวิจัย พร้อมทั้งจัดทำแผนการดำเนินงานที่ตอบสนองความต้องการของสมาชิกอย่างแท้จริง

รูปที่ 2.1 การพัฒนาโจทย์วิจัย

โดยที่ประชุมมีการระดมความคิดเห็นและแลกเปลี่ยนกันอย่างกว้างขวาง สรุปปัญหาที่เกิดขึ้นกับสมาชิกในกลุ่มหลักๆ ได้แก่

- 1) ปัญหาเรื่องการทำนา คือ วัชพืชในนาข้าว นกพิราบกินข้าวในนาและ ปัญหาหอยเชอรี่ และ
- 2) ปัญหาเรื่องราคาผลไม้ตกต่ำ โดยเกษตรกรก็ได้ทำการแก้ปัญหาโดยการใส่รถเพื่อไปขายที่กรุงเทพฯ และบางรายแก้ไขโดยการทำมังคุดผิวมันที่มีราคาสูงกว่ามังคุดปกติ ซึ่งจากการแลกเปลี่ยนความคิดเห็นกลับพบว่า เกษตรกรบางรายการทำมังคุดผิวมันกลับทำให้ต้นทุนสูงไม่คุ้มค่า ดังนั้น ในการทำมังคุดผิวมันต้องรู้ว่ากลุ่มผู้บริโภคคือใคร และมีความต้องการมากน้อยแค่ไหน เพื่อป้องกันการผลิตและส่งขายไม่ได้ อันเนื่องมาจากไม่ทราบตลาดเป้าหมายที่แท้จริง สรุปได้ดังนี้

1. สหกรณ์มีเป้าหมาย คือ

1) สมาชิกมีความพึงพอใจในทุกด้าน (การบริหารจัดการของสหกรณ์ที่จะก่อให้เกิดประโยชน์ในด้านการให้บริการสมาชิกในการส่งเสริมการประกอบอาชีพ เช่น การผลิต การลดต้นทุนการผลิต การแก้ปัญหาโรคพืช และการแก้ปัญหาต่าง ๆ)

2) สมาชิกทุกคนรู้และเข้าใจแนวทางเศรษฐกิจพอเพียง คุณค่าสหกรณ์ หลักและวิธีการ และมีจิตสำนึกความร่วมมือในหมู่สมาชิกและการมีส่วนร่วมในสหกรณ์

3) การให้บริการอื่น เช่น จัดสัปดาห์ตรวจสุขภาพ

4) มีระบบการเงินที่สร้างระบบการหมุนเวียนด้านการออม การให้กู้ และสวัสดิการแก่สมาชิกและชุมชนอย่างเหมาะสม

ตัวชี้วัด

1) สมาชิกมีความพึงพอใจสหกรณ์ในระดับดี

2) สหกรณ์มีเงินทุนหมุนเวียน ทั้งนี้ ได้มอบให้ผู้ช่วยผู้จัดการสหกรณ์เป็นผู้วางระบบการเงิน โดยพิจารณาปัจจัยความเสี่ยงร่วมด้วย

2. พันธกิจหลัก /หน้าที่หลัก

1) การวางแผนอย่างเป็นระบบและเกิดจากการมีส่วนร่วมของสมาชิกอย่างเป็นระบบ

2) การปรับปรุงโครงสร้างการบริหารงานที่เอื้อต่อการเป็นตัวแทนสหกรณ์เชิงคุณค่า

3) การจัดทำคำบรรยายลักษณะงาน (Job Description)

4) การดำเนินงานศูนย์เรียนรู้ที่จะนำข้อมูลข่าวสาร/ชุดความรู้เข้าถึงประชาชนกลุ่มและสมาชิก

ผู้ประสานงานเสนอแนะให้มีคณะกรรมการฝ่ายชุมชน และมอบให้คณะกรรมการ และเจ้าหน้าที่ทุกคนเขียนคำอธิบายลักษณะงาน (Job Description) อีกทั้งประชาชนกลุ่มมีหน้าที่ในการให้ข้อมูลต่อสมาชิกกลุ่ม ดังนั้น จึงควรทำ Mind Map กลุ่มและสมาชิกภายในกลุ่ม สำหรับเป็นฐานข้อมูลของสหกรณ์ต่อไป

3. กลุ่มเป้าหมาย

- 1) สมาชิกและคนในครัวเรือน
 - 2) ชุมชนในเขตอำเภอบ้านค่าย (วัด โรงเรียน อบต. กลุ่มเกษตรกร สถานีอนามัย และเครือข่ายชุมชนหมู่บ้าน)
 - 3) กรรมการ / พนักงานสหกรณ์
 - 4) พันธมิตรธุรกิจ
 - 5) สำนักงานสหกรณ์อำเภอ / สำนักงานสหกรณ์จังหวัด / ผู้สอบบัญชี ฯลฯ
- การจัดทำแผนที่กลยุทธ์ โดยได้นำความคิดเห็นซึ่งมีการอภิปรายแลกเปลี่ยนมาประกอบการจัดทำแผนที่กลยุทธ์ และสรุปได้ดังภาพที่ 4



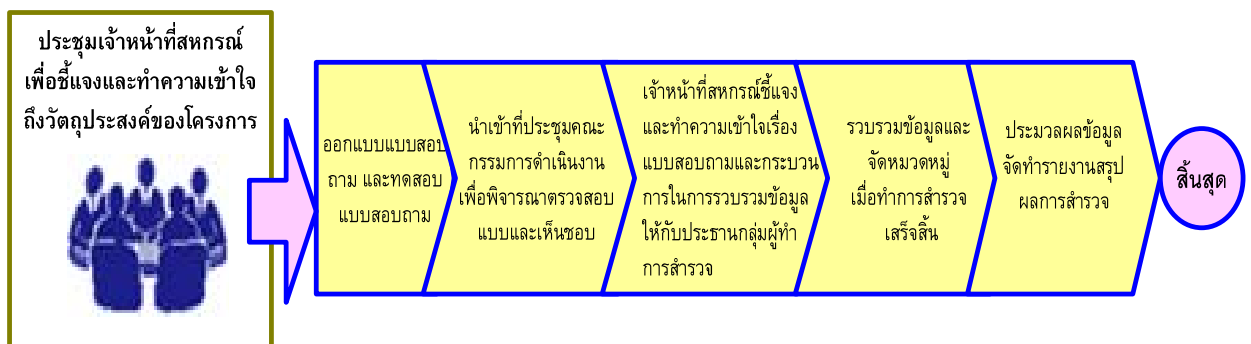
รูปที่ 2.2 แผนที่กลยุทธ์สหกรณ์การเกษตรบ้านค่าย จำกัด

จากการระดมความคิดและอภิปรายแลกเปลี่ยนกัน มีมติให้ปรับวิสัยทัศน์ จากเดิม “เป็นองค์กรที่เข้มแข็ง มีธุรกิจครบวงจร ใช้หลักธรรมาภิบาลร่วมสานกิจกรรม โดยทีมงานที่มีประสิทธิภาพ เพื่อคุณภาพชีวิตของสมาชิกและชุมชนอย่างยั่งยืน” เปลี่ยนเป็น วิสัยทัศน์ใหม่ “เป็นสหกรณ์ต้นแบบ สนองความต้องการพื้นฐานแก่สมาชิกเพื่อยกระดับฐานะความเป็นอยู่ของสมาชิกและชุมชน”

ภายหลังจากการประชุมชี้แจงทำความเข้าใจและการระดมความคิดร่วมกับสถาบันวิชาการด้านสหกรณ์แล้ว สหกรณ์ก็ได้ดำเนินการระดมความคิดเห็นเพื่อสรุปแผนปฏิบัติงานและกิจการที่สหกรณ์ต้องดำเนินการ พร้อมทั้งจัดทำปฏิทินการดำเนินงานในรอบ 1 ปี ซึ่งขณะนี้ได้ดำเนินงานตามแผนงานเพื่อตอบโจทย์วิจัย จำนวน 3 โครงการ กับอีก 1 กิจกรรม ดังนี้

1. โครงการจัดทำฐานข้อมูลสมาชิก สหกรณ์การเกษตรบ้านค่าย จำกัด มีกระบวนการทำงาน ดังนี้

การดำเนินการที่ผ่านมาของสหกรณ์การเกษตรบ้านค่าย จำกัด ตั้งแต่อดีตจนถึงปัจจุบัน ยังไม่เคยมีการรวบรวมข้อมูลด้านต่าง ๆ ของสมาชิกอย่างเป็นระบบและต่อเนื่อง จึงส่งผลให้เกิดปัญหาในการบริหารงานและการวางแผนการดำเนินธุรกิจของสหกรณ์ เนื่องจากขาดฐานข้อมูล และเพื่อแก้ปัญหาดังกล่าวสหกรณ์จึงจัดทำโครงการเพื่อรวบรวมข้อมูลด้านต่าง ๆ ของสมาชิกขึ้นเพื่อให้เป็นหมวดหมู่และมีระบบ สะดวกในการเรียกใช้ข้อมูล และทำให้ทราบถึงปัจจัยทางด้านเศรษฐกิจของสมาชิก ตลอดจนการนำข้อมูลที่ได้มาสนับสนุน วางแผนการทำงานและการดำเนินธุรกิจของสหกรณ์ ดังนั้น สหกรณ์จึงได้จัดทำโครงการจัดทำฐานข้อมูลของสมาชิกสหกรณ์การเกษตรบ้านค่าย จำกัด ขึ้น ซึ่งมีขั้นตอนการดำเนินงานดังนี้



รูปที่ 2.3 ขั้นตอนการดำเนินงานโครงการจัดทำฐานข้อมูลสมาชิกสหกรณ์การเกษตรบ้านค่าย จำกัด

โดยเริ่มจากการประชุมเจ้าหน้าที่สหกรณ์เพื่อชี้แจงทำความเข้าใจถึงวัตถุประสงค์ของโครงการ และข้อมูลที่ต้องการสอบถาม หลังจากนั้นก็ได้ดำเนินการออกแบบ สอบถามและทำการทดสอบ (Pre-test) เพื่อแก้ไขข้อบกพร่อง นำแบบสอบถามที่ได้เข้าที่ประชุมคณะกรรมการดำเนินการสหกรณ์ เพื่อพิจารณาตรวจสอบแบบสอบถามและขอความเห็นชอบ หลังจากนั้นนำแบบสอบถามมาดำเนินการปรับแก้ไขอีกครั้ง

ขั้นตอนต่อมา เจ้าหน้าที่สหกรณ์ได้ดำเนินการจัดประชุมชี้แจงทำความเข้าใจแบบสอบถามและกระบวนการในการเก็บรวบรวมข้อมูล แก่ประธานกลุ่มและคณะ จำนวน 28 กลุ่ม จำนวนแบบสอบถาม 2,391 ชุด เพื่อนำไปใช้สำรวจสมาชิกในกลุ่ม โดยใช้ระยะเวลา 3 เดือน ต่อมานำข้อมูลที่ได้มาบันทึก และวิเคราะห์ผล ซึ่งกำหนดเป้าหมายในการสำรวจ คือ การเก็บรวบรวมข้อมูลฐานข้อมูลสมาชิกได้ไม่น้อยกว่าร้อยละ 80 ของสมาชิกทั้งหมด คือ 2,400 คน และได้ดำเนินการแล้วเสร็จภายในวันที่ 30 พฤษภาคม 2553

ผลที่เกิดขึ้นจากการสำรวจข้อมูล ซึ่งสามารถรวบรวมข้อมูลได้ จำนวน 1,641 ชุด และมี ปัญหาอุปสรรคในการดำเนินงาน ได้แก่ เจ้าหน้าที่ไปแล้วไม่พบตัวสมาชิกที่สามารถให้ข้อมูลได้ อีกทั้ง สมาชิกบางรายไม่ยอมให้ข้อมูล เพราะกังวลเรื่องการเสียภาษี ประกอบกับสมาชิกบางรายอายุมาก อ่านหนังสือไม่ออก บางรายไม่ได้ทำการบันทึกข้อมูลไว้ ทำให้ต้องทำการประมาณข้อมูลที่ได้ จึงส่งผลให้ค่าที่ได้คลาดเคลื่อนจากความเป็นจริงสูง สมาชิกบางรายไม่เข้าใจแบบสอบถาม และที่อยู่อาศัยอยู่ห่างไกล ทำให้ต้องใช้เวลาในการเดินทางค่อนข้างนาน สมาชิกบางรายไม่มีที่ดินทำกินเป็นของตนเอง อาทิ เช่าที่ หรือทำกินอยู่ในที่ดินของบิดา มารดา บางรายไม่ตอบแบบสอบถาม อีกทั้ง ประธานกลุ่มบางรายขาด ความรับผิดชอบในการติดตามแบบสอบถาม ทำให้ผลการดำเนินงานไม่เป็นไปตามเป้าหมาย และใช้ เวลาเกินกว่าที่วางแผนไว้

2. โครงการพัฒนาผู้นำกลุ่มสมาชิกสายเลือดใหม่ มีกระบวนการทำงาน ดังนี้

โครงการพัฒนาผู้นำกลุ่มสมาชิกสายเลือดใหม่ เป็นการพัฒนาผู้นำและการสร้างเครือข่าย สหกรณ์เพื่อให้มีการเรียนรู้ การพัฒนาตนเองและกลุ่มให้ทันต่อการเปลี่ยนแปลงในโลกยุคโลกาภิวัตน์



รูปที่ 2.4 อบรมสายเลือดใหม่



รูปที่ 2.5 ระดมความคิดสายเลือดใหม่

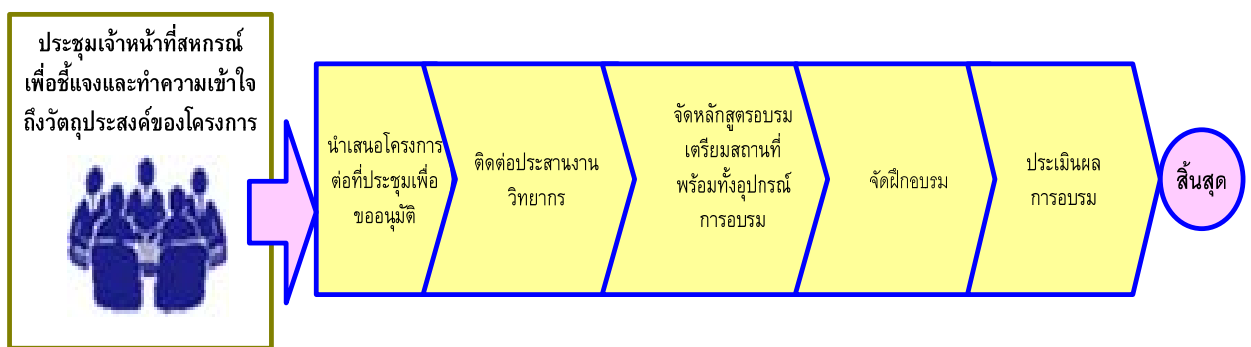
ความเสียหายต่อผลผลิตทางการเกษตรอันใกล้นี้ และมีการแข่งขันทางการค้าโดยการเปิดเขตการค้าเสรี ในภูมิภาคอาเซียน ทำให้การส่งออกสินค้าทางการเกษตรได้น้อยลง ส่งผลกระทบต่อสมาชิกสหกรณ์

และเพิ่มพูนความรู้ ทักษะ คุณธรรมและปลูก จิตสำนึกให้คนรุ่นใหม่รักในงานสหกรณ์และพร้อม ที่จะเป็นผู้นำสายเลือดใหม่ของสหกรณ์อย่าง แท้จริง ทั้งนี้สืบเนื่องมาจากปัญหาของสหกรณ์ การเกษตรบ้านค่าย ซึ่งปัจจุบันดำเนินการมาแล้ว 35 ปี มีสมาชิกทั้งหมด จำนวน 2,400 คน กระจายอยู่ใน 7 ตำบล สังกัด 28 กลุ่ม ในท้องที่ อำเภอบ้านค่าย โดยมีประธานกลุ่มเป็นผู้นำกลุ่ม ในแต่ละปีจะมีการเลือกตั้งประธานกลุ่ม แต่ส่วนใหญ่ มักจะได้ประธานกลุ่มคนเดิมขึ้นมา บริหารงาน ทำให้ประธานกลุ่มบางคนขาดความ สนใจในหน้าที่และบทบาทในการเป็นผู้นำกลุ่มใน การประสานงานระหว่างสมาชิกกับสหกรณ์ให้เกิด ความสัมพันธ์ที่ดีในกระบวนการสหกรณ์ อีกทั้ง กลุ่มยังไม่มีคณะกรรมการบริหารกลุ่ม ในการที่จะ ได้เรียนรู้การบริหารกลุ่มและถ่ายทอดงานกัน ขึ้นมาเป็นผู้นำกลุ่มและกรรมการบริหารงานของ สหกรณ์ ประกอบกับสภาวะปัจจุบันนี้ยังมีการ เปลี่ยนแปลงทางสภาพภูมิอากาศทำให้เกิดภาวะ โลกร้อนส่งผลให้โลกมีอุณหภูมิสูงขึ้น ส่งผล กระทบในหลาย ๆ ด้าน โดยเฉพาะการก่อให้เกิด

เนื่องจากมีต้นทุนการผลิตที่สูงกว่าและมีการใช้ปุ๋ยเคมีและสารเคมีมากเกินไป ทำให้ถูกกีดกันทางการค้า ดังนั้น สหกรณ์ จำเป็นที่จะต้องมีการพัฒนาผู้นำกลุ่มและสร้างเครือข่ายของสหกรณ์ภายใต้การพัฒนา ผู้นำกลุ่มสมาชิกสายเลือดใหม่ให้มีการปรับเปลี่ยนเรียนรู้พัฒนาตนเองและกลุ่มให้เท่าทันต่อการเปลี่ยนแปลงในทุก ๆ ด้าน เพื่อจะได้รับมือกับปัญหาและสถานการณ์ที่เกิดขึ้นได้อย่างทันท่วงที และมีทัศนคติที่เอื้อต่อกัน มีการคิดเป็นระบบ เพิ่มพูนทักษะ ความรู้ คุณธรรม มีความเสียสละด้านกาย ใจ ที่เป็นแบบอย่างที่ดีให้กับสหกรณ์ ครอบครัวและสังคม สร้างจิตสำนึกภายในจิตใจของสมาชิกซึ่งเคยชินกับชีวิตความเป็นอยู่ที่ดีสบายฟุ้งเฟ้อ ให้มายึดทางสายกลาง รู้จักประหยัด รู้จักประมาณตน ในการที่จะนำพาสหกรณ์ให้เจริญเติบโต และเข้มแข็งยั่งยืน

ซึ่งวัตถุประสงค์ของโครงการ ได้แก่ เพื่อสร้างการมีส่วนร่วมและสร้างแรงกระตุ้นให้ผู้นำกลุ่ม และคณะกรรมการบริหารกลุ่ม ทำงานมีประสิทธิภาพมากยิ่งขึ้น ทำให้กลุ่มเข้มแข็ง สร้างองค์ความรู้ และแนวคิดในการทำงานร่วมกัน เข้าใจระบบการบริหารจัดการกลุ่ม เกิดการสื่อสารที่ดีกับสหกรณ์ พัฒนาไปในทางที่สร้างสรรค์ เพื่อส่งเสริมให้ผู้นำกลุ่มและคณะกรรมการบริหารกลุ่มมีบทบาทสำคัญในการบริหาร และพัฒนาสหกรณ์ ภายใต้การน้อมนำปรัชญาเศรษฐกิจพอเพียงมาใช้ เพื่อให้ปรับตัวได้ก่อนที่จะเข้าไปอยู่ในเขตการค้าเสรีอาเซียนและตระหนักถึงผลการเปิดการค้าเสรี ได้รู้ถึงผลกระทบและมีส่วนร่วมหาแนวทางการแก้ไข ปัญหาในขบวนการทางสหกรณ์ และเพื่อสรรหาผู้สืบทอดเจตนารมณ์สหกรณ์จากรุ่นสู่รุ่น สร้างความสัมพันธ์ภายในองค์กร ระหว่างผู้นำกลุ่ม คณะกรรมการบริหารกลุ่ม และเจ้าหน้าที่ เพื่อสร้างความสามัคคี และเป็นน้ำหนึ่งใจเดียวกัน เพื่อพัฒนาสหกรณ์ให้ก้าวหน้า

ขั้นตอนการดำเนินงาน เริ่มจากการประชุมชี้แจงเจ้าหน้าที่สหกรณ์เพื่อทำความเข้าใจโครงการ หลังจากนั้น นำเสนอโครงการต่อคณะกรรมการเพื่อพิจารณาขออนุมัติ เมื่อผ่านการอนุมัติจากที่ประชุมแล้ว ขั้นตอนต่อมาสหกรณ์ต้องติดต่อ ประสานงานหน่วยงาน ที่เกี่ยวข้อง เพื่อจัดทำหลักสูตร พร้อมทั้งติดต่อวิทยากร และผู้เข้ารับการอบรม จัดเตรียม สถานที่ และอุปกรณ์ ในการอบรม การจัดฝึกอบรม และการประเมินผลในการอบรม ดังขั้นตอนในรูปที่ 2.6



รูปที่ 2.6 ขั้นตอนการดำเนินงานโครงการพัฒนาผู้นำกลุ่มสมาชิกสายเลือดใหม่

จากการดำเนินงาน พบว่ามีปัญหาและอุปสรรค อาทิ ผู้นำส่วนใหญ่ยังไม่เข้าใจถึงความเป็นมาของการเป็นผู้นำสายเลือดใหม่ ประกอบกับการคัดเลือกผู้นำโดยให้ประธานกลุ่มหรือผู้นำกลุ่มไประดมสรรหา คัดเลือกมาแล้วส่วนใหญ่จะได้คนที่มียุและไม่พร้อมที่จะเสียสละ บุคคลที่ได้รับการคัดเลือกมาส่วนใหญ่ไม่ได้มาด้วยความเต็มใจ

3. โครงการส่งเสริมการลดต้นทุนการผลิตในพืชเศรษฐกิจโดยใช้มูลสุกร มีกระบวนการทำงาน ดังนี้

เนื่องจากสมาชิกของสหกรณ์การเกษตรบ้านค่าย จำกัด ส่วนใหญ่ประกอบอาชีพเกษตรกรรม เป็น



รูปที่ 2.7 อบรมน้ำหมักจากมูลสุกร



รูปที่ 2.8 สาธิตการทำน้ำหมักจากมูลสุกร

อาชีพหลัก และเป็นการทำการเกษตรโดยมุ่งใช้ ปุ๋ยเคมี ในการบำรุงรักษาและเพิ่มผลผลิตให้แก่ พืชผลของตนเอง แต่ในสภาพปัจจุบันนี้ ปุ๋ยเคมี มี ราคาสูงมาก ทำให้เกษตรกรประสบปัญหาด้าน ต้นทุนการผลิตสูง ซึ่งหากปีใดประสบปัญหาหาราคา ผลผลิตตกต่ำก็จะทำให้สมาชิกยังประสบสภาวะการ ขาดทุนและมีหนี้สินพอกพูนไปด้วย นอกจากนั้น หากเมื่อมีการใช้เป็นระยะเวลาอันนานก็ส่งผลไปถึง สภาพของดินทำให้ดินมีสภาพเลวลง ส่งผลให้ได้ผล

ผลิตลดลงไปด้วย จากปัญหาดังกล่าวสหกรณ์ ได้ เล็งเห็นว่าหากไม่หาทางแก้ไขจะส่งผลเสียหายต่อ สมาชิกสหกรณ์เป็นอย่างยิ่ง จึงได้นำขึ้นปรึกษากับผู้ ประสานงานโครงการ และได้รับการประสานงาน ให้ โดยแนะนำให้เชิญ อาจารย์สุกัญญา จัตตุพรพงษ์ ผู้เชี่ยวชาญในการทำน้ำสกัดมูลสุกร มาอบรมให้ ความรู้แก่สมาชิก ในรูปแบบของการบรรยายและฝึก ปฏิบัติจริง จึงได้จัดทำโครงการนี้ขึ้นเพื่อเผยแพร่ ความรู้ ในการลดต้นทุนการผลิต โดยลดการใช้ ปุ๋ยเคมีหันมาใช้ปุ๋ยอินทรีย์เพื่อเป็นการปรับปรุง บำรุงดินให้สมบูรณ์อันเป็นการเพิ่มผลผลิตและลด ต้นทุนไปในตัวอีกด้วยทั้งยังเป็นการคำนึงถึงความ ปลอดภัยของตัว สมาชิกและ ผู้บริโภคในสังคม

จากผลการฝึกอบรม พบว่าสมาชิกที่มาอบรมมีความพึงพอใจในการขบวนการฝึกอบรมแบบเชิงปฏิบัติการ และ ผู้บริโภคในสังคมมากกว่าการอบรมด้านวิชาการเพียงอย่างเดียว

4. กิจกรรมเรียนรู้ระบบบริหารจัดการสหกรณ์ การสร้างเอกภาพในการทำงานร่วมกันอย่างบูรณาการ มีกระบวนการทำงาน ดังนี้

จากปัญหาที่สหกรณ์การเกษตรบ้านค่าย จำกัด เป็นองค์กร ที่มีเจ้าหน้าที่ปฏิบัติงานในองค์กรทั้งสิ้น 25 คน ในแผนกต่าง ๆ ปฏิบัติงานกระจายอยู่ในสหกรณ์ทั้ง 2 สาขา ซึ่งการดำเนินธุรกิจของสหกรณ์ต้อง อาศัยความรู้และความสามารถในการบริหารงานเป็นอย่างมากทั้งเพื่อให้ประสบความสำเร็จซึ่งเป็นการ อยู่รอดขององค์กร และเพื่อความพึงพอใจสูงสุดของสมาชิกอันเป็นทั้งเจ้าของและผู้ใช้บริการ ดังนั้นการที่ จะดำเนินการให้ได้ดังเป้าหมายดังกล่าว เจ้าหน้าที่สหกรณ์ทุกคนถือเป็นปัจจัยที่สำคัญอย่างยิ่งของสหกรณ์ ที่

จะนำพาสหกรณ์ไปสู่จุดหมายได้ แต่ในสถานะเศรษฐกิจในปัจจุบันนี้มีการพัฒนาและก้าวอย่างก้าวกระโดด และมีการเปลี่ยนแปลงที่ผันผวนมาก สหกรณ์ ก็ถือเป็นองค์กรหนึ่ง ในนั้นที่ต้องก้าวผ่านมรสุมนี้ไปให้ได้ เพื่อเป้าหมายสูงสุด หากสหกรณ์ยังไม่มี การปรับกระบวนการทัศน์เรื่องความรู้และความสามารถของเจ้าหน้าที่ สหกรณ์ให้ก้าวทันโลกที่เปลี่ยนแปลงไปก็จะทำให้การปฏิบัติงานเป็นไปอย่างล่าช้าและขาดประสิทธิภาพ ส่งผลไปสู่ผลการดำเนินงานของสหกรณ์ด้วย ซึ่งเพื่อรับมือและแก้ปัญหาดังกล่าวจึงจำเป็นต้องมีการพัฒนา ด้านความรู้ความคิดบทบาทของเจ้าหน้าที่อย่างบูรณาการเพื่อต่อสู้กับสถานการณ์ทางเศรษฐกิจที่กำลังรุนแรง ี่เกิดขึ้น และเพื่อพัฒนาสหกรณ์ให้เดินทางไปสู่เป้าหมายสูงสุดที่วางไว้โดยคำนึงสมาชิกเป็นเป้าหมายสูงสุด ดังวิสัยทัศน์ของสหกรณ์ที่ตั้งไว้

จึงได้มีการประสานงานกับผู้ประสานงานโครงการเพื่อทำเวทีเรียนรู้ร่วมกันระหว่างเจ้าหน้าที่ สหกรณ์และผู้เชี่ยวชาญด้านสถาบันวิชาการด้านสหกรณ์ จัดทำเวทีเรียนรู้ โดยได้นำฝ่ายจัดการจำนวน 5 คน ซึ่งปฏิบัติอยู่ในแต่ละแผนกของสหกรณ์ เพื่อเรียนรู้กระบวนการวางแผนธุรกิจในแต่ละแผนกให้สอดคล้อง กับทิศทางวิสัยทัศน์ของสหกรณ์

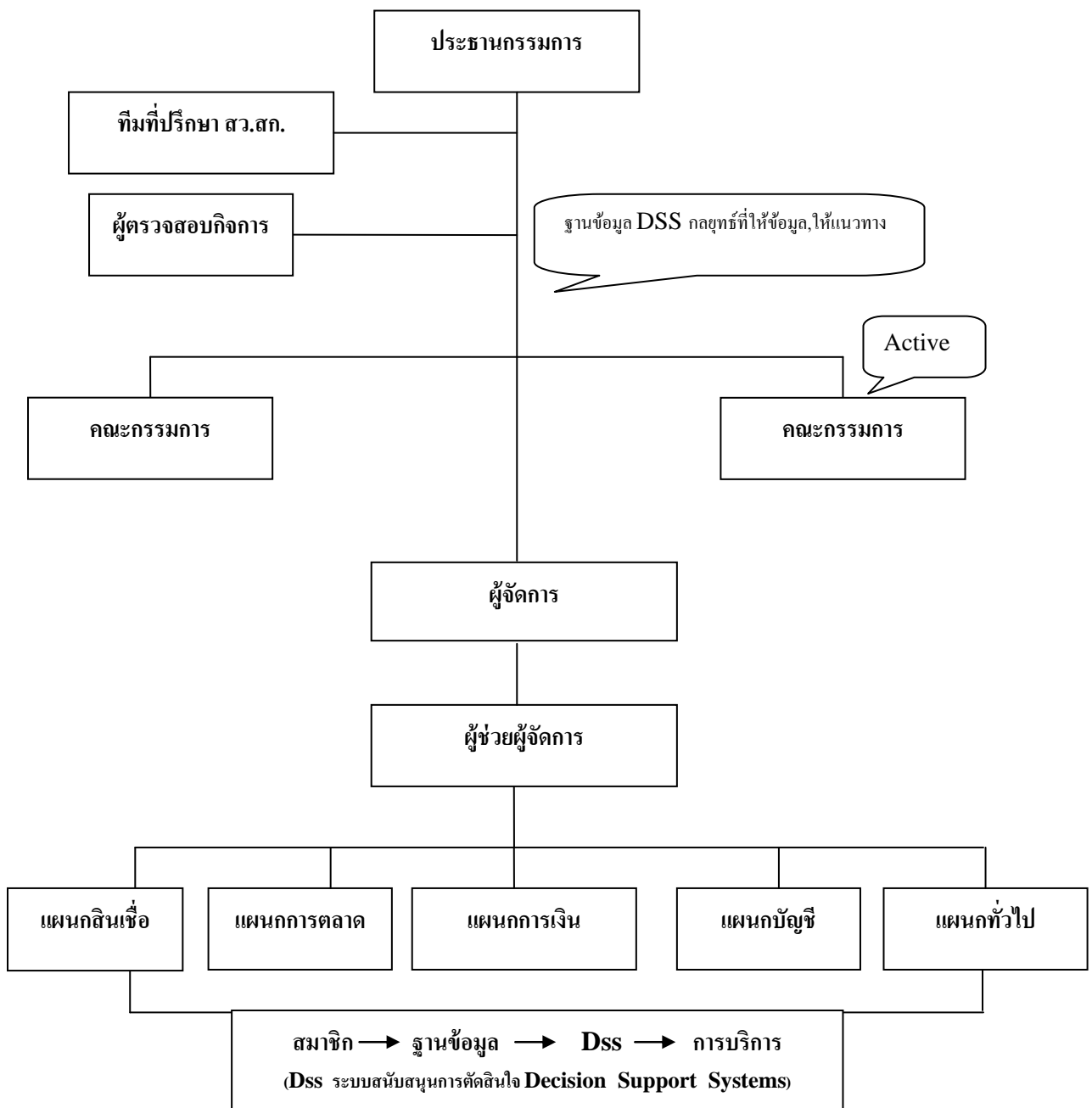
จากผลการจัดเวทีเรียนรู้ ได้พบว่า ในกระบวนการทำงานของแต่ละฝ่ายที่ปฏิบัติกันมา ขาดความ ร่วมมือที่สอดคล้องกันทางด้านการเชื่อมโยงธุรกิจ จึงได้ร่วมกันวางแผนคิดโครงการประสานความ ร่วมมือระหว่างฝ่ายสินเชื่อและการตลาด ทำโครงการเชื่อมโยงสินเชื่อและการตลาด เพื่อขยายธุรกิจการซื้อ ของสหกรณ์ และโครงการผลิตน้ำสกัดมูลสุกรจำหน่าย เพื่อเพิ่มรายได้ให้กับสหกรณ์และเป็นการลดต้นทุน การผลิตให้กับสมาชิกซึ่งอยู่ระหว่างการดำเนินโครงการ และจากการฝึกอบรมการทำน้ำสกัดจากมูลสุกรที่ ผ่านมาได้ผลตอบรับเป็นอย่างดี ทางสหกรณ์เห็นว่าเป็นประโยชน์อย่างยิ่งกับสมาชิก จึงได้ประสานงาน กับทางวิทยาเพื่อมาจัดอบรมและทำสวนต้นแบบเป็นศูนย์เรียนรู้แก่เกษตรกรและสมาชิก

บทที่ 3
ผลที่ได้จากการวิจัย

3. การปรับโครงสร้างการบริหาร

จากกิจกรรมเรียนรู้ระบบบริหารจัดการสหกรณ์ การสร้างเอกภาพในการทำงานร่วมกันอย่างบูรณาการสู่การบรรลุวิสัยทัศน์นำไปสู่การปรับโครงสร้างการบริหารของสหกรณ์ขึ้นมาใหม่โดย สิ่งที่ได้ มีทีมกลยุทธ์ ทีมที่ปรึกษา ตัวชี้วัด ประกอบกับการใช้ฐานข้อมูลที่ทำขึ้นเพื่อใช้ในการตัดสินใจเชิงนโยบายและลดข้อจำกัดจุดอ่อนและกลั่นกรองงานเพื่อ ภาระงานที่หนัก และไม่เกิดคุณค่ากับสหกรณ์และสมาชิก

แผนผังการบริหารองค์กรใหม่



รูปที่ 3.1 แผนผังการบริหารองค์กรใหม่

3.1 การขับเคลื่อนเครือข่ายและการกระจายข้อมูลข่าวสารผ่านเครือข่ายกลุ่มและสายเลือดใหม่

จากการดำเนินการวิจัยสหกรณ์ได้ทำการจัดตั้งเครือข่ายกลุ่มประชุมทั้ง 28 กลุ่มของสหกรณ์โดยดำเนินการจัดตั้งในการประชุมปี 2552 กลุ่ม ทั้ง 28 กลุ่ม ของสหกรณ์ โดยหวังจะผลจะปลูกจิตสำนึกความร่วมมือจากสมาชิกและ พัฒนาระบบสื่อสารสองทางให้แก่สมาชิกและสหกรณ์



รูปที่ 3.2 การจัดตั้งเครือข่ายกลุ่ม

การจัดตั้งเครือข่ายกลุ่มในที่ประชุมกลุ่ม 1
ต.หนองละลอก



รูปที่ 3.3 การจัดตั้งเครือข่ายกลุ่ม

การจัดการจัดตั้งเครือข่ายกลุ่มในที่ประชุม
กลุ่ม 2
ต.หนองตะพาน



รูปที่ 3.4 การจัดตั้งเครือข่ายกลุ่ม

การจัดการจัดตั้งเครือข่ายกลุ่มในที่ประชุม
กลุ่ม 11
ต.หนองบัว



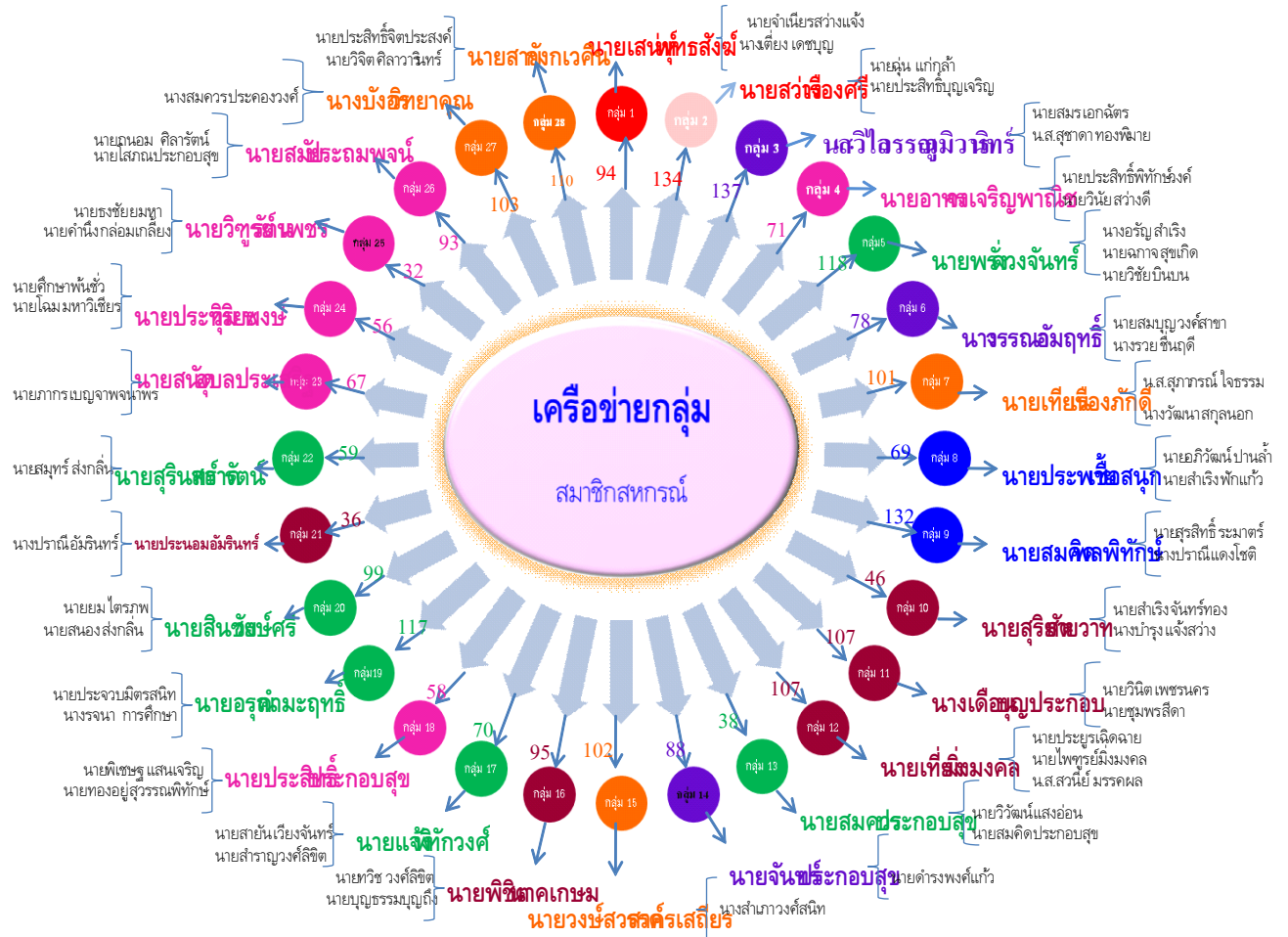
รูปที่ 3.5 การจัดตั้งเครือข่ายกลุ่ม

การจัดการจัดตั้งเครือข่ายกลุ่มในที่ประชุม
กลุ่ม 4

ต.ชาบกบ

เมื่อทำการประชุมละจัดตั้งเครือข่ายเสร็จทั้ง 28 กลุ่มแล้วจึงได้ฝังเครือข่าย 28 กลุ่มดังนี้

แผนผังเครือข่ายกลุ่ม 28 กลุ่ม



รูปที่ 3.6

3.2 โครงการศูนย์เรียนรู้แปลงทดลองเพื่อลดต้นทุนทางการเกษตร

สืบเนื่องมาจาก สหกรณ์ได้จัดอบรม โครงการส่งเสริมลดต้นทุนการผลิตในพืชเศรษฐกิจโดยใช้วัสดุสุกร ปรากฏว่าได้รับการตอบรับจากสมาชิกและเกษตรกรเป็นอย่างดี เพื่อเป็นการสานต่อโครงการและเป็นศูนย์สาธิตการใช้วัสดุสุกรเพื่อลดต้นทุนการผลิต ให้เป็นแบบอย่างของสมาชิกและเกษตรกรทั่วไป จึงได้สานโครงการนี้ต่อโดยจัดทำโครงการแปลงทดลองเพื่อเป็นศูนย์การเรียนรู้ ต่อไป

3.3 โครงการพัฒนาฐานข้อมูลอาชีพ ณ จุดบริการสินเชื่อ

จากการจัดทำโครงการฐานข้อมูลสมาชิก เพื่อใช้ประโยชน์ ในการตัดสินใจเชิงนโยบายของผู้บริหาร สหกรณ์ เป็นการจัดทำ ณ ช่วงเวลาหนึ่งในการสำรวจข้อมูล ทางสหกรณ์เห็นว่าควรจะมีการพัฒนาฐานข้อมูลของสมาชิกให้เป็นปัจจุบันอยู่เสมอ จึงได้ดำริให้จัดทำโครงการพัฒนาฐานข้อมูลอาชีพ ณ จุดบริการสินเชื่อ

3.4 โครงการเชื่อมโยงสินเชื่อและการตลาด

จากการจัดกิจกรรมเรียนรู้ระบบบริหารจัดการสหกรณ์ “การสร้างเอกภาพในการทำงานร่วมกันอย่างบูรณาการสู่การบรรลุวิสัยทัศน์” ทำให้พบว่า การทำธุรกิจของสมาชิกต่อสหกรณ์ มีน้อยรายเมื่อเทียบกับสมาชิกทั้งหมด เพื่อเป็นการแก้ปัญหาดังกล่าว สหกรณ์จึงทำโครงการเชื่อมโยงสินเชื่อและการตลาด ขึ้นแก้ไขปัญหาและส่งเสริมให้สมาชิกที่ขาดการมีส่วนร่วมในกิจการของสหกรณ์ ให้เข้ามามีส่วนร่วมมากขึ้น อีกทั้งยังเป็นการเพิ่มมูลค่าธุรกิจ เพิ่มการอุดหนุนธุรกิจจากสมาชิกและ ปลุกจิตสำนึกความเป็นเจ้าของให้กับสมาชิกด้วย

3.5 โครงการผลิตและจำหน่ายน้ำสกัดมูลสุกร

จากการที่สหกรณ์ได้ดำเนินการ โครงการส่งเสริมลดต้นทุนการผลิตในพืชเศรษฐกิจโดยใช้วัสดุสุกร ไปแล้วนั้นปรากฏว่าได้รับการตอบรับจากสมาชิกและเกษตรกรเป็นอย่างดี แต่มีสมาชิกและเกษตรกรบางส่วน ไม่มีความพร้อมที่จะ ทำการผลิตน้ำหมักมูลสุกร สหกรณ์จึงได้คิดโครงการผลิตและจำหน่ายน้ำสกัดมูลสุกร ขึ้นเพื่อจำหน่ายแก่ผู้ที่สนใจ เพื่อเป็นต่อยอด และสานต่อโครงการอีกทั้ง เพื่อพัฒนาธุรกิจใหม่เพิ่มรายได้ให้แก่สหกรณ์และตอบสนองบริการแก่เกษตรกรสมาชิกสนใจ

3.6 โครงการตรวจสุขภาพประจำปี

จากการดำเนินการของสหกรณ์ที่ผ่านมา นั้น ได้มีการให้สวัสดิการแก่สมาชิก โดยแบ่งระดับการให้สวัสดิการของสมาชิก จากการทำธุรกิจ ต่อสหกรณ์ โดยแบ่ง เป็นเป็นระดับ ชั้นที่หนึ่ง ชั้นที่สอง และชั้นที่สาม นั้น โดยมีสวัสดิการต่างกัน แต่ระดับ ของคะแนน แต่จะมีสมาชิกเพียง ชั้นที่หนึ่งและชั้นที่สอง เท่านั้น ที่ได้สวัสดิการจากสหกรณ์ ส่วนสมาชิกชั้นที่สามนั้น จะไม่ได้สวัสดิการจากสหกรณ์เลย ดังนั้นเพื่อเป็นการเพิ่มสวัสดิการให้แก่สมาชิกของสหกรณ์เท่าเทียมกันทุกท่าน จึงได้จัดโครงการตรวจสุขภาพเบื้องต้นให้แก่สมาชิกในวันประชุมกลุ่มหรือวันสำคัญต่าง ๆ เพื่อเป็นสวัสดิการแก่สมาชิกทุกท่านเท่าเทียมกัน

3.7 โครงการเรียนรู้ สนับสนุนโดยสถาบันวิชาการด้านสหกรณ์

จากการที่สหกรณ์การเกษตรบ้านค่าย จำกัด เป็นองค์กรที่ต้องอาศัยความรู้และความสามารถในการบริหารงาน เพื่อให้ประสบความสำเร็จซึ่งเป็นการอยู่รอดขององค์กร และเพื่อความพึงพอใจสูงสุดของ

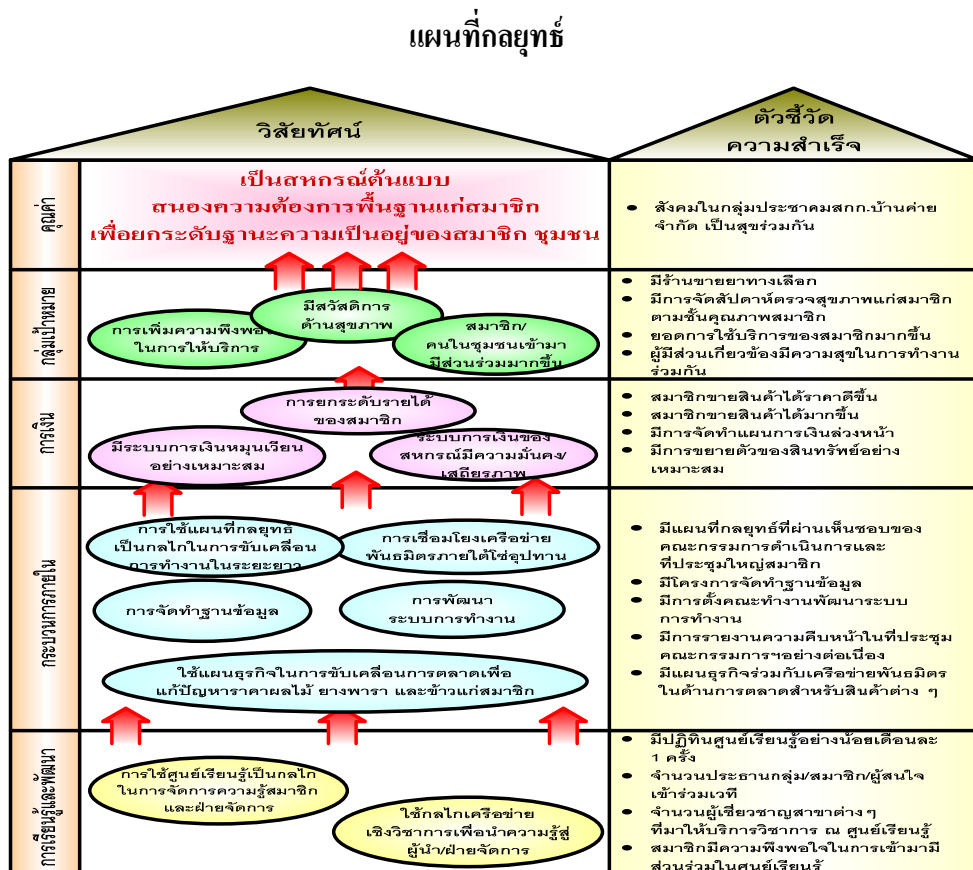
สมาชิก แต่จากการดำเนินการที่ผ่านมา สหกรณ์ยังไม่สามารถบรรลุเป้าหมายสูงสุดของสหกรณ์ได้ อันเนื่องมาจาก การขาดความรู้และขาดการพัฒนาทักษะ การเป็นมืออาชีพ ดังนั้น สหกรณ์จึงได้ดำริให้มีโครงการเรียนรู้ สนับสนุนโดยสถาบันวิชาการด้านสหกรณ์ เพื่อพัฒนาทักษะการบริหารงานของทุกฝ่ายในสหกรณ์ ให้ก้าวไปสู่มืออาชีพได้

3.8 โครงการปรับปรุงเว็บไซต์ของสหกรณ์

จากการดำเนินการที่ผ่านมาของสหกรณ์ ได้สังเกตเห็นถึงความสำคัญของการประชาสัมพันธ์ผ่านสื่อต่าง ๆ ครอบคลุม และได้สังเกตเห็นใช้ช่องทางประชาสัมพันธ์ผ่าน อินเทอร์เน็ต ว่ามีประโยชน์ และสามารถประชาสัมพันธ์สหกรณ์ได้อย่างกว้างขวางและทันสมัย จึงได้จัดทำเว็บไซต์ของสหกรณ์ ขึ้น คือ www.coopthai.com/bankai/presonal.html แต่เว็บไซต์ ดังกล่าวของสหกรณ์นั้น ยังไม่ทันสมัยเท่าที่ควรจึงได้ดำริให้ปรับปรุง เว็บไซต์ ดังกล่าว ขึ้นเพื่อประชาสัมพันธ์และพัฒนาภาพลักษณ์ของสหกรณ์ต่อไป

3.9 การจัดทำแผนที่กลยุทธ์

จากการดำเนินการวิจัยของสหกรณ์ที่ดำเนินการมา นั้น ได้มีการระดมความคิด ของบุคลากรทุกฝ่ายนำมาซึ่ง การจัดทำแผนที่กลยุทธ์ เพื่อใช้เป็นแนวทางในการบริหารธุรกิจของสหกรณ์ดังต่อไปนี้



รูปที่ 3.7

บทที่ 4

ข้อค้นพบจากการวิจัย

4.1 แนวทางการให้ความรู้แก่สมาชิก

จากการเรียนรู้ร่วมกันทำให้ทราบว่ามีความจำเป็นต้องให้ความรู้และเทคโนโลยีด้านการผลิตเพื่อลดต้นทุนและพัฒนากิจกรรมประกอบอาชีพสวนผลไม้และยาพาราที่มีคุณภาพควบคู่ไปกับการสร้างความเข้าใจเรื่องความร่วมมือพึ่งพาและการพัฒนาที่ยั่งยืน

4.2 แนวทางการพัฒนาระบบนวัตกรรมกรรมการ

พบว่าคณะกรรมการดำเนินการยังต้องปรับกระบวนการตัดสินใจและกรอบคิดเรื่องการขับเคลื่อนสหกรณ์ภายใต้ระบบเศรษฐกิจใหม่ ซึ่งมีการแข่งขันสูง ตลอดจนการมองทิศทางการพัฒนาสหกรณ์แบบองค์รวมให้มากขึ้น มีแผนพัฒนาการบุคลากรที่ชัดเจนสอดคล้องกับแผนพัฒนาของสหกรณ์ และเกิดจากกระบวนการมีส่วนร่วม

4.3 แนวทางการพัฒนาฝ่ายจัดการ

พบว่าฝ่ายจัดการ ได้แก่ผู้จัดการและเจ้าหน้าที่สหกรณ์ จากสภาพความเป็นจริงพบว่าฝ่ายจัดการนั้นมีความศักยภาพและความพร้อมในการบริหารงานแต่ยังขาดแนวคิดและความรู้ที่เป็นทักษะในการบริหารงานให้บรรลุเป้าหมายและมีเจ้าหน้าที่สหกรณ์บางคนยังขาดความสนใจ กระจ่หรือร้อนในการเรียนรู้และพัฒนาตนเอง สหกรณ์จะต้องพัฒนาการเรียนรู้ให้กับฝ่ายจัดการ โดยการเรียนรู้แบบมีส่วนร่วม มีการทำงานเป็นทีม มีวัฒนธรรมการทำงานที่เอื้อเพื่อช่วยเหลือซึ่งกันและกัน ไม่แบ่งแยกเป็นฝ่ายต่าง ๆ มีความเคารพซึ่งกันและกัน โดยผ่านการสนับสนุนจากสถาบันวิชาการด้านสหกรณ์ เพื่อพัฒนาสมรรถนะการเป็นมืออาชีพ

4.4 การบริหารด้านเงินทุน

พบว่าสหกรณ์มีเงินทุนจำนวนหนึ่งที่เป็นส่วนเหลือ แต่สหกรณ์ยังขาดความเชื่อมโยงที่จะใช้ประโยชน์จากเงินทุนภายในขบวนการ เพื่อการเอื้อประโยชน์ให้แก่สมาชิก โดยการหาแนวทางการสำรวจข้อมูลฐานอาชีพของสมาชิกอย่างแท้จริงเพื่อพัฒนาสู่ ระบบสนับสนุนการตัดสินใจ ใช้เป็นเครื่องมือในการวิเคราะห์ข้อมูล และวางแผนบริหารในการให้บริการด้านเงินทุนแก่สมาชิกหรือเครือข่าย

4.5 การพัฒนาระบบการบริหารจัดการ

พบว่าสหกรณ์ยังไม่มีหรือนำเอากระบวนการบริหารจัดการที่ทันสมัยมาใช้ โดยมากมักจะบริหารจัดการเพียงให้อยู่ภายใต้กรอบของกฎหมาย ข้อบังคับ และระเบียบของสหกรณ์ หรือตามคำแนะนำจากเจ้าหน้าที่ส่งเสริมสหกรณ์ มักไม่มีการวางแผน ไม่มีการจัดโครงสร้างองค์กรและระบบงานเพื่อให้สอดคล้องกับธุรกิจและบริการของสหกรณ์ เพื่อการเข้าถึงสมาชิกและชุมชน ขาดระบบสารสนเทศที่ทันสมัยมาช่วยสนับสนุนการดำเนินงาน การตรวจทาน ติดตาม ตรวจสอบและประกอบการตัดสินใจ บนฐานข้อมูลอย่างแท้จริง การปรับปรุงเว็บไซต์ของสหกรณ์เพื่อสร้างภาพลักษณ์

4.6 แนวทางการสำรวจข้อมูล ข้อค้นพบจากฐานข้อมูล

จากการดำเนินการที่ผ่านมาของสหกรณ์ จนถึงปัจจุบัน ยังไม่เคยมีการรวบรวมข้อมูลด้านต่างของสมาชิกอย่างเป็นระบบและต่อเนื่อง จึงส่งผลให้เกิดปัญหาในการบริหารงานและการวางแผนการดำเนินธุรกิจของสหกรณ์เนื่องจากขาดฐานข้อมูล เพื่อแก้ปัญหาดังกล่าวสหกรณ์จึงจัดทำโครงการเพื่อรวบรวมข้อมูลด้านต่าง ๆ ของสมาชิกขึ้นเพื่อให้เป็นหมวดหมู่และมีระบบ สะดวกในการเรียกใช้ข้อมูล จึงได้ดำเนินการสำรวจและจัดทำฐานข้อมูล จากการส่งแบบสอบถามฐานข้อมูลสมาชิกทั้ง 28 กลุ่ม จำนวน 2,391 ชุด และสมาชิกตอบแบบสอบถามกลับมา จำนวน 1,641 ชุด สรุปผลได้ ดังนี้

สมาชิกส่วนใหญ่ปลูกยางพารา จำนวน 792 ราย จำหน่ายเป็นน้ำยางสด 381 ราย ขายเป็นซียาง 131 ราย จำหน่ายให้กับร้านค้าใกล้บ้าน 544 ราย ถ้าสหกรณ์เปิดรับซื้อ จะขายให้สหกรณ์ 835 ราย ต้องการให้สหกรณ์ดำเนินการตั้งจุดรับซื้อกระจายตามกลุ่ม 512 ราย ปัญหาที่ต้องการให้สหกรณ์ดำเนินการ

1. ราคาตกต่ำ	237 ราย
2. ลดต้นทุนการผลิต	211 ราย
3. จัดหาตลาด	200 ราย
4. ข้อมูลข่าวสาร	152 ราย
5. รวบรวมยางทุกประเภท	219 ราย
6. รวบรวมและแปรรูปข้าวเปลือก	221 ราย
7. รวบรวมผลไม้	226 ราย

เมื่อสหกรณ์มีโครงการบริการสินค้าอุปโภค-บริโภค จัดส่งถึงบ้าน สมาชิกสั่งซื้อจากสหกรณ์ 1,085 ราย ปัญหาด้านการผลิตที่ประสบอยู่ในปัจจุบัน – ต้นทุนปุ๋ย-ยา สูงขึ้น 675 ราย ปัญหาด้านการผลิตและด้านการจำหน่ายผลผลิตทางการเกษตร – ขาดการสนับสนุนข้อมูลข่าวสารการตลาด 1,183 ราย ไม่มีตลาดรับซื้อผลผลิต 1,081 ราย ต้องการให้สหกรณ์ช่วยเหลือ – ด้านการตลาด 697 ราย สหกรณ์เปิดร้านขายยาทางเลือกสมาชิกสนใจ 895 ราย บริการอื่น ๆ ที่ต้องการให้สหกรณ์บริการ ตรวจสอบสุขภาพประจำปี 821 ราย

ซึ่งผลจากการสรุปผลข้อมูลดังกล่าว สหกรณ์สามารถนำผลไปใช้ประโยชน์ในการตัดสินใจเชิงนโยบายได้ และยังพบว่าข้อมูลที่ได้มามีความคลาดเคลื่อนพอสมควรเนื่องจากสมาชิกไม่ได้ตอบตรงตามความเป็นจริง หากจะสำรวจข้อมูลให้ได้ถูกต้อง จะต้องทำการปรับปรุงเครื่องมือในการสำรวจให้มีความเหมาะสมกับสภาพของสมาชิก

4.7 ความรู้ใหม่ที่ได้รับจากการวิจัย

จากการที่ทีมงานได้ทำงานวิจัย ซึ่งต้องการผลการวิจัยเพื่อพัฒนาตัวแบบการสร้างกระบวนการเรียนรู้ที่เหมาะสมกับการขับเคลื่อนการพัฒนาสหกรณ์การเกษตรให้เป็นสหกรณ์เชิงคุณค่าที่แท้จริง โดยเกิดการเรียนรู้จากทีมผู้ประสานงานวิจัย การจัดการนำความรู้สู่การปฏิบัติเพื่อใช้ให้เกิดประโยชน์ เป็นกรอบการทำงาน เกิดรูปแบบของการกระบวนการสร้างความรู้ใหม่ด้านงานวิจัยเชิงบูรณาการที่สามารถนำความรู้ที่ได้ไปปรับใช้ในสหกรณ์และชุมชน สร้างกระบวนการเรียนรู้ของผู้บริหาร ฝ่ายจัดการและสมาชิก

สหกรณ์ ในการพัฒนาช่องทางการตลาด ผลที่ได้จากงานวิจัยสามารถโยงไปสู่การจัดการแก้ไขปัญหาอื่น ๆ เมื่อต้องการพัฒนาโจทย์ เพื่อแก้ปัญหาต่อยอดจากสิ่งเดิม หรือเห็นปัญหาใหม่ ๆ ที่อยากใช้งานวิจัยเป็นเครื่องมือ มีพี่เลี้ยงคอยหนุนเสริมระหว่างทำวิจัย ให้กำลังใจ มีผู้ทรงคุณวุฒิให้คำแนะนำ เกิดทักษะ การเก็บข้อมูล การวิเคราะห์ข้อมูล การใช้ข้อมูลประกอบการตัดสินใจแก้ปัญหา และท้ายสุดจนกระทั่งต่อยอด โดยคาดหวังว่า แนวคิด แนวทางในการใช้งานวิจัยเพื่อท้องถิ่นของชาวบ้านจะเป็นเครื่องมือหนึ่งในการสร้างปัญญา พลังในการแก้ไขปัญหาของสหกรณ์และชุมชนอย่างยั่งยืน

4.8. แนวทางการดำเนินงานของสหกรณ์ในระยะต่อไป

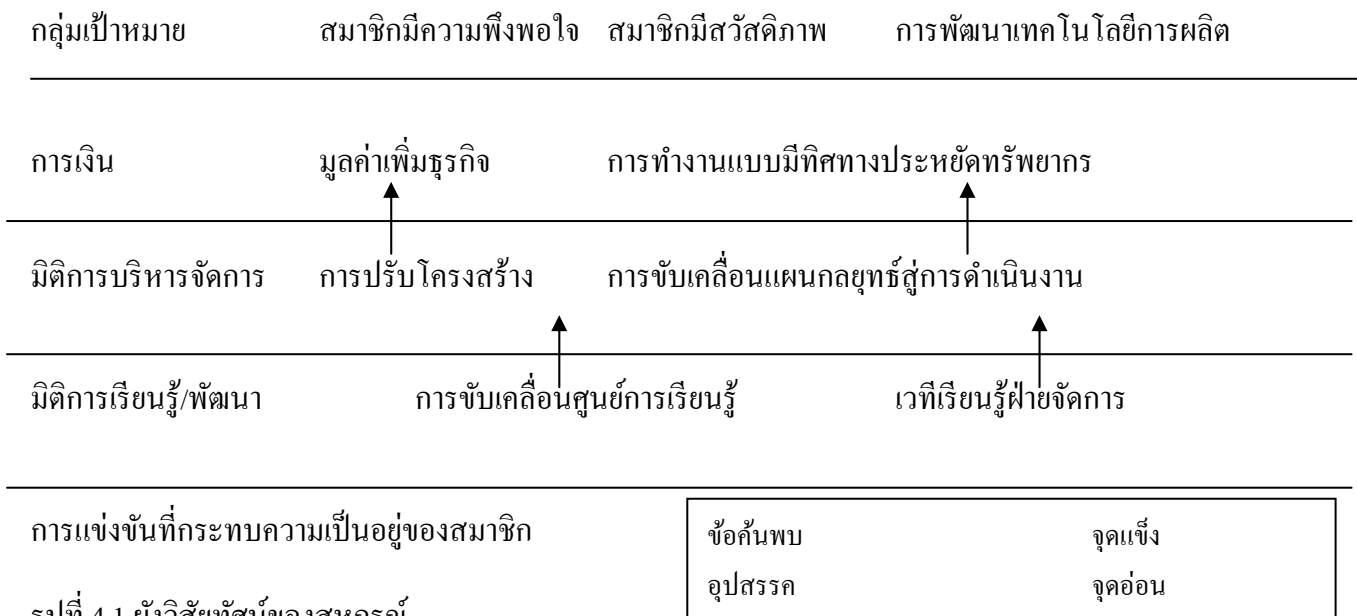
- 4.1 โครงการศูนย์เรียนรู้จากสวนต้นแบบ
- 4.2 โครงการอภิมหาฐานข้อมูลอาชีพ ณ จุดบริการสินค้า
- 4.3 โครงการเชื่อมโยงสินค้าและการตลาด
- 4.4 ตั้งหน่วยกลั่นกรองโครงการใหม่ เพื่อลดปัญหา อุปสรรคในการทำงาน ในทิศทางเชิงคุณค่า
- 4.5 โครงการผลิตและจำหน่ายมูลสุกร
- 4.6 โครงการตรวจสอบสุขภาพประจำปีประชุมใหญ่
- 4.7 โครงการเรียนรู้ สนับสนุนโดยสถาบันวิชาการด้านสหกรณ์
- 4.8 โครงการปรับปรุง เว็บไซต์ของสหกรณ์

4.9 แผนที่กลยุทธ์ในการขับเคลื่อน เพื่อการบรรลุเป้าหมาย

จากการทำงานวิจัย ทีมผู้วิจัยมีความเห็นว่า การที่สหกรณ์จะบรรลุวิสัยทัศน์ที่กำหนดไว้ได้ จะต้องมึแผนที่กลยุทธ์เป็นเครื่องมือในการดำเนินงาน

วิสัยทัศน์ของสหกรณ์

**เป็นสหกรณ์ต้นแบบ สนองความต้องการพื้นฐานแก่สมาชิก
เพื่อยกระดับฐานะความเป็นอยู่ของสมาชิก ชุมชน**



ภาคผนวก

โครงการจัดทำฐานข้อมูลของสมาชิก

สหกรณ์การเกษตรบ้านค่าย จำกัด

1. โครงการเลขที่ 1/2552

2. ชื่อโครงการ โครงการจัดทำฐานข้อมูลของสมาชิกสหกรณ์การเกษตรบ้านค่าย จำกัด

3. หลักการและเหตุผล

จากการดำเนินการที่ผ่านมาของสหกรณ์ จนถึงปัจจุบัน ยังไม่เคยมีการรวบรวมข้อมูลด้านต่าง ๆ ของสมาชิกอย่างเป็นระบบและต่อเนื่อง จึงส่งผลให้เกิดปัญหาในการบริหารงานและการวางแผนการดำเนินธุรกิจของสหกรณ์เนื่องจากขาดฐานข้อมูล เพื่อแก้ปัญหาดังกล่าวสหกรณ์จึงจัดทำโครงการเพื่อรวบรวมข้อมูลด้านต่าง ๆ ของสมาชิกขึ้นเพื่อให้เป็นหมวดหมู่และมีระบบ สะดวกในการเรียกใช้ข้อมูล เมื่อจำเป็น และเพื่อสนองตอบ ต่อแผนนโยบายการทำงานวิจัย โครงการการพัฒนาสหกรณ์ด้วยแบบเชิงคุณค่า: กรณีสหกรณ์การเกษตรบ้านค่าย จำกัด ซึ่งสามารถนำข้อมูลที่ได้ไปประกอบการพัฒนาระบบสหกรณ์ และนำมาใช้เพื่อการวิจัยโครงการดังกล่าวข้างต้นด้วย

4. วัตถุประสงค์

4.1 เพื่อรวบรวมข้อมูลสมาชิกและครัวเรือนผ่านกลไกประชาชนกลุ่ม

4.2 เพื่อพัฒนาเป็นระบบฐานข้อมูลสมาชิก ในการตัดสินใจเชิงนโยบายและบริหารจัดการของสหกรณ์อย่างเป็นระบบ

4.3 เพื่อให้ทราบถึงปัจจัยทางด้านเศรษฐกิจของสมาชิกเพื่อนำไปใช้ประโยชน์ในด้านการวางแผนดำเนินธุรกิจของสหกรณ์

4.4 เพื่อนำข้อมูลที่ได้มาสนับสนุนและวางแผนการทำงานวิจัยของสหกรณ์และสนับสนุนช่วยเหลือในการดำเนินธุรกิจของสหกรณ์

5. การดำเนินการ

5.1 ประชุมเจ้าหน้าที่สหกรณ์เพื่อชี้แจงและทำความเข้าใจถึงวัตถุประสงค์ของโครงการ

5.2 ออกแบบแบบสอบถามและทดสอบแบบสอบถาม

5.3 นำเข้าที่ประชุมคณะกรรมการดำเนินงานเพื่อพิจารณาตรวจสอบแบบและเห็นชอบ

5.4 เจ้าหน้าที่สหกรณ์ชี้แจงและทำความเข้าใจ เรื่องแบบสอบถาม และกระบวนการในการรวบรวมข้อมูลให้กับประชาชนกลุ่มผู้ทำการสำรวจ

5.5 รวบรวมข้อมูลและจัดหมวดหมู่ เมื่อทำการสำรวจเสร็จสิ้น

5.6 ประมวลผลข้อมูล

5.7 จัดทำรายงานสรุปผลการสำรวจ

6. ระยะเวลา

ใช้ระยะเวลาในการสำรวจทั้งสิ้น 31 วัน เริ่มต้นโครงการ วันที่ 1 มกราคม 2553 - 31 มกราคม 2553

การดำเนินการ	1 ม.ค.	2-3 ม.ค.	4 ม.ค.	5-20 ม.ค.	21-31 ม.ค.	ผู้รับผิดชอบ
1. ประชุมชี้แจงเจ้าหน้าที่	↔					หัวหน้าทีมวิจัย
2. ออกแบบและจัดทำแบบสอบถาม		↔				เจ้าหน้าที่สิ้นเชื้อ
3. นำเข้าที่ประชุมเพื่อ Pre-test / ปรับปรุง			↔			หัวหน้าทีมวิจัย
4. ออกสำรวจในพื้นที่				↔		ประธานกลุ่ม
5. รวบรวมข้อมูล และประมวลผล					↔	เจ้าหน้าที่สิ้นเชื้อ
6. จัดทำรายงานสรุปผล					↔	เจ้าหน้าที่สิ้นเชื้อ

7. งบประมาณและค่าใช้จ่าย

1. ค่าแบบสอบถาม จำนวน 2,400 ชุด ชุดละ 3 บาท	เป็นเงิน	7,200 บาท
2. ค่าตอบแทนประธานกลุ่มในการสำรวจ ชุดละ 10 บาท	เป็นเงิน	24,000 บาท
	รวมทั้งสิ้น	31,200 บาท

8. เป้าหมาย

ประธานกลุ่มสามารถทำการสำรวจฐานข้อมูลสมาชิกได้ไม่น้อยกว่าร้อยละ 80 ของสมาชิกทั้งหมด 2,400 คน และเจ้าหน้าที่สหกรณ์จัดทำรายงานสรุปผลการสำรวจสมาชิกเสร็จสิ้น ภายใน 31 ธันวาคม 2552

9. ผลที่คาดว่าจะได้รับ

สามารถนำผลจากการสำรวจฐานข้อมูล สมาชิก มาใช้ในการพัฒนาระบบงานและการวางแผนดำเนินธุรกิจของสหกรณ์ให้ประสิทธิผลดีขึ้นกว่าปัจจุบันนี้ได้

10. ผู้เสนอโครงการ

(นายสัมพันธ์ บุรณยาพร)

หัวหน้าทีมวิจัย

11. ผู้เห็นชอบและอนุมัติโครงการ

(รศ. จุฑาทิพย์ ภัทราวาท)

ผู้ประสานงานโครงการวิจัย

โครงการพัฒนาผู้นำกลุ่มสมาชิกสายเลือดใหม่

สหกรณ์การเกษตรบ้านค่าย จำกัด

1. เลขที่โครงการ 2/2552

2. ชื่อโครงการ โครงการพัฒนาผู้นำกลุ่มสมาชิกสายเลือดใหม่

3. หลักการและเหตุผล

สหกรณ์การเกษตรบ้านค่าย จำกัด จดทะเบียนปี 2517 ปัจจุบันดำเนินการมาแล้ว 35 ปี มีสมาชิกทั้งหมด จำนวน 2,400 คน กระจายอยู่ใน 7 ตำบล สังกัด 28 กลุ่ม ในท้องที่อำเภอบ้านค่าย โดยมีประธานกลุ่มเป็นผู้นำกลุ่ม ในแต่ละปีจะมีการเลือกตั้งประธานกลุ่ม แต่ส่วนใหญ่มักจะได้ประธานกลุ่มคนเดิมขึ้นมาบริหารงาน ทำให้ประธานกลุ่มบางคนขาดความสนใจในหน้าที่และบทบาทในการเป็นผู้นำกลุ่มในการประสานงานระหว่างสมาชิกกับสหกรณ์ให้เกิดความสัมพันธ์ที่ดีในกระบวนการสหกรณ์ อีกทั้งกลุ่มยังไม่มีคณะกรรมการบริหารกลุ่ม ในการที่จะได้เรียนรู้การบริหารกลุ่มและถ่ายทอดงานกันขึ้นมาเป็นผู้นำกลุ่ม และกรรมการบริหารงานของสหกรณ์ ประกอบกับสภาวะปัจจุบันนี้ยังมีการเปลี่ยนแปลงทางสภาพภูมิอากาศทำให้เกิดภาวะโลกร้อนส่งผลให้โลกมีอุณหภูมิสูงขึ้น ส่งผลกระทบในหลาย ๆ ด้าน โดยเฉพาะการก่อให้เกิดความเสียหายต่อผลผลิตทางการเกษตรอันใกล้นี้ และมีการแข่งขันทางการค้าโดยการเปิดเขตการค้าเสรีในภูมิภาคอาเซียน ทำให้การส่งออกสินค้าทางการเกษตรได้น้อยลง ส่งผลกระทบต่อสมาชิกสหกรณ์เนื่องจากมีต้นทุนการผลิตที่สูงกว่าและมีการใช้ปุ๋ยเคมีและสารเคมีมากเกินไป ทำให้ถูกกีดกันทางการค้า

ดังนั้น สหกรณ์ จำเป็นที่จะต้องมีการพัฒนาผู้นำกลุ่มและสร้างเครือข่ายของสหกรณ์ภายใต้การพัฒนาผู้นำกลุ่มสมาชิกสายเลือดใหม่ให้มีการปรับเปลี่ยนเรียนรู้พัฒนาตนเองและกลุ่มให้เท่าทันต่อการเปลี่ยนแปลงในทุก ๆ ด้าน เพื่อจะได้รับการรับมือกับปัญหาและสถานการณ์ที่เกิดขึ้นได้อย่างทันทั่วทั้งที่ และมีทัศนคติที่เอื้อต่อกัน มีการคิดเป็นระบบ เพิ่มพูนทักษะ ความรู้ คุณธรรม มีความเสียสละด้านกาย ใจ ที่เป็นแบบอย่างที่ดีให้กับสหกรณ์ ครอบครัวและสังคม สร้างจิตจิตสำนึกภายในจิตใจของสมาชิกซึ่งเคยชินกับชีวิตความเป็นอยู่ที่ดี สุขสบายพึ่งพิงเพื่อให้มายึดทางสายกลาง รู้จักประหยัด รู้จักประมาณตน ในการที่จะนำพาสหกรณ์ให้เจริญเติบโต และเข้มแข็งยั่งยืน

4. วัตถุประสงค์

4.1 เพื่อสร้างการมีส่วนร่วมและสร้างแรงกระตุ้นให้ผู้นำกลุ่มและคณะกรรมการบริหารกลุ่ม ทำงานมีประสิทธิภาพมากยิ่งขึ้น ทำให้กลุ่มเข้มแข็ง สร้างองค์ความรู้ และแนวคิดในการทำงานร่วมกัน เข้าใจระบบการบริหารจัดการกลุ่ม เกิดการสื่อสารที่ดีกับสหกรณ์ พัฒนาไปในทางที่สร้างสรรค์

4.2 เพื่อส่งเสริมให้ผู้นำกลุ่มและคณะกรรมการบริหารกลุ่มมีบทบาทสำคัญในการบริหารและพัฒนาสหกรณ์ ภายใต้การน้อมนำปรัชญาเศรษฐกิจพอเพียงมาใช้ เพื่อให้ปรับตัวได้ก่อนที่จะเข้าไปอยู่ในเขตการค้าเสรีอาเซียนและตระหนักถึงผลการเปิดการค้าเสรี ได้รู้ถึงผลกระทบและมีส่วนร่วมหาแนวทางการแก้ไข ปัญหาในขบวนการทางสหกรณ์

4.3 เพื่อสรรหาผู้สืบทอดเจตนาธรรม์สหกรณ์จากรุ่นสู่รุ่น สร้างความสัมพันธ์ภายในองค์กรระหว่างผู้นำกลุ่ม คณะกรรมการบริหารกลุ่ม และเจ้าหน้าที่ เพื่อสร้างความสามัคคี และเป็นน้ำหนึ่งใจเดียวกัน เพื่อพัฒนาสหกรณ์ให้ก้าวหน้า

5. การดำเนินงาน

- 5.1 ประชุมชี้แจงเจ้าหน้าที่สหกรณ์เพื่อทำความเข้าใจโครงการ
- 5.2 นำโครงการเสนอคณะกรรมการเพื่อพิจารณาอนุมัติ
- 5.3 ติดต่อประสานงานหน่วยงานที่เกี่ยวข้อง
- 5.4 จัดทำหลักสูตรเพื่ออบรม
- 5.5 จัดเตรียม สถานที่ และอุปกรณ์ ในการอบรม
- 5.6 จัดฝึกอบรม
- 5.7 ประเมินผลในการอบรม

6. สถานที่ฝึกอบรม

ห้องประชุมของสหกรณ์การเกษตรบ้านค่าย จำกัด

7. ระยะเวลา

การฝึกอบรม ปรธานกลุ่ม ผู้นำกลุ่ม และผู้ให้ความสนใจ จำนวน 168 ราย แบ่งเป็น 2 รุ่น ใช้เวลาในการอบรมรุ่น ละ 1 วัน

การดำเนินการ	1 ธ.ค.	5 ม.ค.	6-19 ม.ค.	20-21 ม.ค.	22-31 ม.ค.	ผู้รับผิดชอบ
1. ประชุมชี้แจงเจ้าหน้าที่สหกรณ์	◆					หัวหน้าทีมวิจัย
2. นำโครงการเสนอที่ประชุมเพื่อขออนุมัติ		◆				หัวหน้าทีมวิจัย
3. ติดต่อประสานงานวิทยากร			◆			หัวหน้าทีมวิจัย
4. จัดทำหลักสูตรอบรม				◆		หัวหน้าทีมวิจัย
5. จัดเตรียมสถานที่อุปกรณ์อบรม					◆	เจ้าหน้าที่สหกรณ์
6. จัดฝึกอบรม					◆	ฝ่ายจัดการ
7. ประเมินผลการอบรม					◆	ทีมวิจัย

8. งบประมาณและค่าใช้จ่าย

- | | |
|--|-------------------|
| 1. ค่าจัดทำเอกสารและอุปกรณ์ในการอบรม 168 ชุด ๆ ละ 10 บาท | 1,680 บาท |
| 2. ค่าตอบแทนวิทยากร | 5,000 บาท |
| 3. ค่าอาหารมือเที่ยง 1 มื้อ และอาหารว่าง 2 เวลา คนละ 100 บาท | 16,800 บาท |
| รวมทั้งสิ้น | 23,480 บาท |

9. เป้าหมาย

สามารถอบรมและให้ความรู้เรื่องหลักการ วิธีการและอุดมการณ์สหกรณ์แก่ประธานกลุ่ม 28 กลุ่ม และผู้นำกลุ่มที่คัดเลือกกลุ่มละ 5 คน จำนวน 140 คน รวมทั้งหมด 168 คน เสร็จสิ้นภายใน วันที่ 31 มกราคม 2553

10. ผลที่คาดว่าจะได้รับ

1. ผู้นำกลุ่มและคณะกรรมการบริหารกลุ่มรู้จักบทบาทหน้าที่มากยิ่งขึ้นและมีจิตสำนึกและหัวใจของนักสหกรณ์ มีความเข้าใจระบบการบริหารจัดการกลุ่ม เกิดแนวคิดในการทำงานร่วมกัน เกิดการสื่อสารที่ดีกับสหกรณ์ ได้รับรู้ถึงกระบวนการสหกรณ์ในการปฏิบัติซึ่งเป็นแบบอย่างให้กับเพื่อนสมาชิก อย่างน้อยร้อยละ 80 ของผู้เข้าอบรม

2. ผู้นำกลุ่มและคณะกรรมการบริหารกลุ่มมีส่วนร่วมทุกระดับ จากระดับล่างขึ้นสู่ระดับผู้บริหาร อีกทั้งยังเป็นการปลูกฝังและเสริมสร้างคนรุ่นใหม่ให้มีใจรักและอุทิศตนในงานของสหกรณ์และพร้อมที่จะเป็นสายเลือดใหม่ของสหกรณ์อย่างแท้จริง อย่างน้อยร้อยละ 80 ของผู้เข้าอบรม

3. ผู้นำกลุ่มและคณะกรรมการบริหารกลุ่มมีความเข้าใจในเรื่องภาวะโลกร้อน การแข่งขัน เรื่องการค้าเสรี และการนำหลักการทฤษฎีเศรษฐกิจพอเพียงไปใช้ได้จริงเกิดผลอย่างแท้จริง โดยให้มายึดทางสายกลาง รู้จักประหยัด รู้จักประมาณตน อย่างน้อยร้อยละ 80 ของผู้เข้าอบรม

11. ผู้เสนอโครงการ

(นายสัมพันธ์ บุรณยาพร)

หัวหน้าทีมวิจัย

12. ผู้เห็นชอบและอนุมัติโครงการ

(รศ. จุฑาทิพย์ ภัทราวาท)

ผู้ประสานงานโครงการวิจัย

แบบสอบถาม

ฐานข้อมูลของสมาชิกสหกรณ์การเกษตรบ้านค่าย จำกัด ปี 2553

๑๑๑๑๑๑๑๑๑๑๑๑๑๑๑๑๑๑๑๑๑๑๑๑๑๑๑๑

ให้สมาชิกตอบแบบสอบถามโดยใส่เครื่องหมาย ลงในช่องสี่เหลี่ยมและใส่ข้อความในช่องว่างตามความเป็นจริง

1. ข้อมูลทั่วไปของสมาชิก

ชื่อ.....นามสกุล.....กลุ่ม.....เลขที่สมาชิก.....

หมายเลขบัตรประจำตัวประชาชน

บ้านเลขที่.....หมู่ที่.....ตำบล.....อำเภอ.....อายุ.....

หมู่บ้าน.....เข้าเป็นสมาชิกสหกรณ์ตั้งแต่ปี พ.ศ.การศึกษาสูงสุด.....

หมายเลขโทรศัพท์ที่ติดต่อได้.....

จำนวนสมาชิกในครัวเรือนรวม.....คน ชาย.....คน หญิง.....คน ช่วยทำงานเกษตร.....คน

2. ท่านมีที่ดินทำกินเป็นของตนเองทั้งหมด.....แปลง และเช่าที่ดินทำกิน.....แปลง รวม.....แปลง

แปลงที่ 1ไร่ ตนเอง เช่า (ปลูกพืช.....) ผลผลิตที่คาดว่าจะได้รับต่อปี.....ตัน/กก.แปลงที่ 2ไร่ ตนเอง เช่า (ปลูกพืช.....) ผลผลิตที่คาดว่าจะได้รับต่อปี.....ตัน/กก.แปลงที่ 3ไร่ ตนเอง เช่า (ปลูกพืช.....) ผลผลิตที่คาดว่าจะได้รับต่อปี.....ตัน/กก.แปลงที่ 4ไร่ ตนเอง เช่า (ปลูกพืช.....) ผลผลิตที่คาดว่าจะได้รับต่อปี.....ตัน/กก.แปลงที่ 5ไร่ ตนเอง เช่า (ปลูกพืช.....) ผลผลิตที่คาดว่าจะได้รับต่อปี.....ตัน/กก.

3. ปัจจุบันท่านใช้ยางพาราพันธุ์ใดปลูกในแปลงปลูกของท่าน

แปลงที่อายุน้อยที่สุดปลูกมาแล้ว.....ปี สายพันธุ์ RRIM 600 RRIM 251 BPM 24 PB 235แปลงที่อายุมากที่สุดปลูกมาแล้ว.....ปี สายพันธุ์ RRIM 600 RRIM 251 BPM 24 PB 235

4. ในปีที่ผ่านมาท่านได้ปริมาณผลผลิตเป็นน้ำยางพารา และ ยางแผ่นเท่าไร

 ปริมาณน้ำยางพาราต่อไร่ จำนวน.....กก. น้ำยางพารา 1 ไร่ ได้เป็นยางแผ่น.....กก. จำนวนยางที่ตัดได้ทั้งหมด.....ไร่ ได้น้ำยางกก. ได้เป็นยางแผ่น จำนวน.....กก.

5. ปัจจุบันท่านมีการขายน้ำยางพาราในรูปใด

 ขายเป็นน้ำยางสด ราคา.....บาท/กก. ขายเป็นยางแผ่นดิบ ราคา.....บาท/กก. ขายเป็นขี้ยาง ราคา.....บาท/กก. ขายเป็นอย่างอื่น ระบุ.....ราคา.....บาท/กก.

6. ผลผลิตยางพาราของท่านที่ได้ ขายนํ้ายาง ขายยางแผ่น ท่านขายให้กับ(ตอบได้มากกว่า 1 ข้อ)
 ร้านค้าใกล้บ้าน จำนวน.....กก. ราคา ที่ขาย.....บาท/กก.
 พ่อค้าคนกลาง จำนวน.....กก. ราคา ที่ขาย.....บาท/กก.
 อื่นๆ ระบุ..... จำนวน.....กก. ราคา ที่ขาย.....บาท/กก.
7. ท่านคิดอย่างไรเมื่อสหกรณ์ฯ เปิดรับซื้อนํ้ายาง และยางแผ่น จากท่าน
 ขายให้กับสหกรณ์ฯ ขายให้กับแหล่งรับซื้อเดิม (ตามข้อ 6.)
 ยังไม่แน่ใจ สาเหตุ ระบุ.....
8. ถ้าขายให้กับสหกรณ์ฯ ท่านต้องการให้สหกรณ์ฯ ดำเนินการอย่างไร
 ตั้งจุดรับซื้อกระจายตามกลุ่ม ตัวแทนสหกรณ์รวบรวมแล้วนำส่งสหกรณ์ฯ
 สมาชิกขายให้กับสหกรณ์ฯ โดยตรง อื่นๆระบุ.....
9. นอกจากธุรกิจที่สหกรณ์มีบริการอยู่แล้วท่านต้องการให้สหกรณ์บริการอะไรเพิ่มอีก นอกจาก เงินฝาก
เงินกู้ ปุ๋ย/ยาปราบศัตรูพืช นํ้ามันฯ
1.....2.....3.....
10. ท่านซื้อวัสดุการเกษตรจากแหล่งใด
 ปุ๋ยลูก /ตัน มูลค่า/ปี.....บาท แหล่งที่ซื้อ สหกรณ์ฯ ร้านค้า.....
 ยาปราบศัตรูพืชลิตร มูลค่า/ปี.....บาท แหล่งที่ซื้อ สหกรณ์ฯ ร้านค้า.....
 อื่นๆ ระบุชื่อสินค้าที่ซื้อ.....แหล่งที่ซื้อ.....
11. สูตรปุ๋ยเคมีที่ท่านใช้อยู่เป็นประจำ คือ
 46-0-0 13-13-21 15-15-15 16-16-16
 15-7-18 21-0-0 18-4-5 16-20-0
 20-8-20 20-20-0 16-11-14 อื่นๆระบุสูตรปุ๋ย.....
12. ชื่อทางการค้าของปุ๋ยเคมีที่ท่านใช้ในสวนยางพาราของท่าน คือ (ตอบได้มากกว่า 1 ข้อ)
 หัววัว เรือใบ รุ่งอรุณ กระต่าย
 รถเกษตร ข้าวทอง ปุ๋ยอินทรีย์เคมี
 ปุ๋ยน้ำหมัก..... และปุ๋ยอื่นๆ ระบุ.....
13. เงินทุนที่ใช้ในการลงทุนภาคการเกษตรในปีที่ผ่านมาได้จากแหล่งใด
 เงินทุนของตนเอง กู้ ธ.ก.ส. กู้ธนาคารออมสิน
 กู้จากสหกรณ์ฯ กู้ธนาคารทหารไทย กู้เงินนอกระบบ
14. ท่านต้องการให้สหกรณ์ฯ ดำเนินงานด้านใดก่อนอื่น (ให้ระบุ 1, 2, 3, 4)
 ลดต้นทุนการผลิต..... ข้อมูลข่าวสาร..... จัดหาตลาด ราคาตกต่ำ.....
 รวบรวมยางทุกประเภท..... รวบรวมข้าวเปลือกและแปรรูป.....
 รวบรวมผลไม้ ระบุชื่อ..... อื่นๆ ระบุ.....

15. ในปีที่ผ่านมาท่านมีส่วนผลไม้มั้ยที่ให้ผลผลิตแล้วจำนวนเท่าใด

- ทูเรียน.....ไร่ ได้ผลผลิต.....ตัน มังคุด.....ไร่ ได้ผลผลิต.....ตัน
- เงาะ.....ไร่ ได้ผลผลิต.....ตัน กระท้อน.....ไร่ ได้ผลผลิต.....ตัน
- ลองกอง.....ไร่ ได้ผลผลิต.....ตัน มะม่วง.....ไร่ ผลผลิต.....ตัน
- สับปะรด.....ไร่ ได้ผลผลิต.....ตัน อื่นๆ ระบุ.....

16. ท่านซื้อสินค้าอุปโภค – บริโภคจากแหล่งใด

- ร้านค้าใกล้บ้าน ซูเปอร์มาร์เก็ต ห้างสรรพสินค้า อื่นๆ ระบุ.....
- มูลค่าที่ซื้อ/เดือน.....บาท

17. ท่านคิดอย่างไรเมื่อสหกรณ์มีโครงการบริการสินค้าอุปโภค - บริโภคจัดส่งถึงบ้าน

- สั่งซื้อจากสหกรณ์ ซื้อจากร้านค้าใกล้บ้าน ไม่แน่ใจในการจัดส่ง
- อื่นๆ ระบุ.....

18. หากสหกรณ์จะดำเนินการโครงการจำหน่ายสินค้าถึงบ้านแก่สมาชิกในราคาที่ไม่แพงกว่าที่ท่านซื้อหาเอง ท่านจะสั่งซื้อสินค้าอะไรบ้าง

1. ข้าวสาร มูลค่า.....บาท/เดือน
2. สินค้าอุปโภค-บริโภค (ระบุ).....มูลค่า.....บาท/เดือน
3. อื่น ๆ (ระบุ)มูลค่า.....บาท/เดือน

19. ปัญหาที่ประสบอยู่ในปัจจุบัน (- ด้านการผลิต)

- โรค-แมลง ต้นทุนปุ๋ย-ยา สูงขึ้น ขาดพันธุ์พืช-ขาดพันธุ์สัตว์ อื่นๆ ระบุ.....

20. ปัญหาผลผลิตด้านการเกษตรของท่านในการจำหน่ายมีปัญหาอะไรบ้าง

- ขาดการสนับสนุนข้อมูลข่าวสารการตลาด ราคาไม่แน่นอน ไม่มีตลาดรับซื้อผลผลิต
- คุณภาพของผลผลิตไม่ได้มาตรฐาน ด้านการขนส่ง อื่นๆ ระบุ.....

21. ท่านต้องการให้สหกรณ์ช่วยเหลือเรื่องใดเกี่ยวกับการผลิต

- ด้านวิชาการ ด้านการตลาด ด้านปัจจัยการผลิตทางการเกษตร ด้านการแปรรูป

22. ถ้าสหกรณ์เปิดร้านขายยาประเภทที่ 3 แพทย์ทางเลือก ท่านมีความคิดเห็นอย่างไร

- สนใจ เพราะ.....
- (ระบุ ชื่อยา).....

- ไม่สนใจ เพราะ.....

23. ความต้องการอื่นๆ ซึ่งสหกรณ์จะนำไปพิจารณาเพื่อให้บริการสมาชิกต่อไป

- บริการตรวจสุขภาพประจำปี ให้บริการเงินกู้เพื่อการศึกษาในอัตราดอกเบี้ยต่ำ
- อื่นๆ ระบุ.....

24. ข้อเสนอแนะอื่นๆ.....

.....

25. ท่านรู้หรือไม่ว่าสหกรณ์การเกษตรบ้านค่าย จำกัด สาขาที่ 2 ตั้งอยู่ที่ใด

- ต.หนองละลอก ต.บ้านค่าย ต.หนองบัว ต.หนองกรับ ไม่รู้เลยว่ามีสาขาที่ 2

+++++

ผลการสำรวจฐานข้อมูล

แบบสรุปข้อมูลจากแบบสอบถาม

อายุขยงพาราแปลงอายุห้อย		Frequency	Percent
Valid	ห้อยกว่า – 1 ปี	95	5.8
	2 ปี	138	8.4
	3 ปี	171	10.4
	4 ปี	116	7.0
	5 ปี	81	4.9
	6 ปี	41	2.5
	7 ปี	29	1.8
	8 ปี	22	1.3
	9 ปี	14	.9
	10 ปี	36	2.2
	10 ปีขึ้นไป	51	3.2
	Total		792
ไม่มีข้อมูล		849	51.7
Total		1641	100.0

สายพันธ์ยงพาราแปลงอายุห้อย		Frequency	Percent
Valid	RRIM 600	723	44.1
	RRIM 251	17	1.0
	BPM 24	3	.2
	PB 235	0	.1
	Total	743	45.3
ไม่มีข้อมูล		898	54.7
Total		1641	100.0

อายุขยงพาราแปลงอายุมาก		Frequency	Percent
Valid	1 - 5 ปี	105	6.5
	6 – 10 ปี	215	13.2
	11 – 15 ปี	140	8.5
	16- 20 ปี	105	6.3
	21 ปีขึ้นไป	61	3.9
Total		626	38.1
ไม่มีข้อมูล		1015	61.9
Total		1641	100.0

สายพันธุ์แปลงอายุมาก		Frequency	Percent
Valid	RRIM 600	543	33.1
	RRIM 251	9	.5
	BPM 24	5	.3
	PB 235	2	.1
	Total	559	34.1
ไม่มีข้อมูล		1082	65.9
Total		1641	100

ปริมาณน้ำยางต่อไร่ (กก.)		Frequency	Percent
Valid	1 - 5	59	3.60
	6 - 10	78	4.75
	11 - 15	22	1.34
	16 - 20	14	0.85
	21 - 25	7	0.43
	26 กิโลกรัมขึ้นไป	10	0.61
	Total	190	11.6
ไม่มีข้อมูล		1451	88.4
Total		1641	100.0

ลักษณะการขาย		Frequency	Percent
ขายน้ำยางสด		381	23.2
ขายยางแผ่นดิบ		23	1.4
ขายขี้ยาง		131	8.0
อื่นๆ		1	.1
ขายน้ำยางสด และ ขายยางแผ่นดิบ		7	.4
ขายน้ำยางสด และ ขายขี้ยาง		53	3.2
ขายยางแผ่นดิบ และ ขายขี้ยาง		7	.4
ขายน้ำยางสด ขายยางแผ่นดิบ และ ขายขี้ยาง		3	.2
Total		606	36.9
ไม่มีข้อมูล		1035	63.1
Total		1641	100.0

การขายผลผลิต		Frequency	Percent
Valid	ร้านค้าใกล้บ้าน	544	33.2
	พ่อค้าคนกลาง	21	1.3
	อื่นๆ	13	.8
	ร้านค้าใกล้บ้านและพ่อค้าคนกลาง	2	.1
Total		580	35.3
ไม่มีข้อมูล		1061	64.7
Total		1641	100.0

เมื่อสหกรณ์เปิดรับซื้อ		Frequency	Percent
Valid	ขายให้สหกรณ์	837	51.0
	ขายให้แหล่งรับซื้อเดิม	111	6.8
	ยังไม่แน่ใจ	1	.1
Total		949	57.8
ไม่มีข้อมูล		692	42.2
Total		1641	100.0

ต้องการให้สหกรณ์ดำเนินการ		Frequency	Percent
Valid	1. ตั้งจุดรับซื้อกระจายตามกลุ่ม	512	31.2
	2. ตัวแทนสหกรณ์รวบรวมแล้วนำส่งสหกรณ์	62	3.8
	3. สมาชิกขายให้สหกรณ์โดยตรง	164	10.0
	4. ตั้งจุดรับซื้อกระจายตามกลุ่ม และตัวแทนสหกรณ์รวบรวมแล้วนำส่งสหกรณ์	40	2.4
	5. ตั้งจุดรับซื้อกระจายตามกลุ่ม และสมาชิกขายให้สหกรณ์โดยตรง	61	3.8
	6. ตัวแทนสหกรณ์รวบรวมแล้วนำส่งสหกรณ์ และสมาชิกขายให้สหกรณ์โดยตรง	11	.7
	7. ตั้งจุดรับซื้อกระจายตามกลุ่ม และตัวแทนสหกรณ์รวบรวมแล้วนำส่งสหกรณ์ และสมาชิกขายให้สหกรณ์โดยตรง	26	1.6
Total		876	53.4
ไม่มีข้อมูล		765	46.6
Total		1641	100.0

แหล่งซื้อวัสดุการเกษตร		Frequency	Percent
Valid	สหกรณ์	352	21.5
	ร้านค้าทั่วไป	237	14.4
Total		589	35.9
ไม่มีข้อมูล		1052	64.1
Total		1641	100.0

	สูตรปุ๋ย	Frequency	Percent
Valid	46-0-0	111	6.76
	13-13-21	295	18
	15-15-15	579	35.3
	16-16-16	63	3.84
	15-7-18	59	3.6
	21-0-0	41	2.5
	18-4-5	17	1.04
	16-20-0	23	1.4
	20-8-20	18	1.1
	20-20-0	1	0.06
	16-11-14	4	0.24
	อื่นๆ	3	0.18
	Total*	1214	74
ไม่มีข้อมูล		818	49.85

หมายเหตุ * หนึ่งคนตอบได้หลายข้อ

	ชื่อทางการค้า	Frequency	Percent
Valid	1 = หัววัว	125	7.62
	2 = เรือใบ	582	35.47
	3 = รุ่งอรุณ	311	18.95
	4 = กระต่าย	154	9.38
	5 = รถเกษตร	84	5.12
	6 = ข้าวทอง	56	3.41
	7 = ปุ๋ยอินทรีย์เคมี	177	10.79
	8 = ปุ๋ยน้ำหมัก	28	1.71
	9 = อื่นๆ	2	0.12
	Total*	1519	92.57
ไม่มีข้อมูล		657	40.0

หมายเหตุ * หนึ่งคนตอบได้หลายข้อ

เงินทุน		Frequency	Percent
Valid	เงินทุนตัวเอง	707	43.1
	กู้ ธ.ก.ส.	11	.7
	กู้ธนาคารออมสิน	4	.2
	กู้จากสหกรณ์	474	28.9
	กู้ธนาคารทหารไทย	0	0
	กู้เงินนอกระบบ	11	.7
	เงินทุนตัวเอง และกู้ธนาคารออมสิน	1	.1
	เงินทุนตัวเอง และกู้จากสหกรณ์	44	2.7
	เงินทุนตัวเอง และกู้เงินนอกระบบ	1	.1
	เงินทุนตัวเอง กู้ ธ.ก.ส. และกู้จากสหกรณ์	4	.2
	กู้ธนาคารออมสิน กู้จากสหกรณ์ และกู้เงินนอกระบบ	1	.1
Total		1258	76.7
	ไม่มีข้อมูล	383	23.3
Total		1641	100.0

ปัญหาที่ต้องการให้สหกรณ์ฯ ดำเนินงาน (เรียงตามลำดับ)		Frequency	Percent
Valid	1. ราคาตกต่ำ	237	14.44
	2. ลดต้นทุนการผลิต	211	12.86
	3. จัดหาตลาด	200	12.19
	4. ข้อมูลข่าวสาร	152	9.26
	5. รวบรวมยางทุกประเภท	219	13.35
	6. รวบรวมข้าวเปลือกและแปรรูป	221	13.47
	7. รวบรวมผลไม้	226	13.77
Total		1466	89.34
	ไม่มีข้อมูล	940	57.3
Total		1641	100.0

แหล่งที่ซื้อสินค้าอุปโภค-บริโภค		Frequency	Percent
Valid	ร้านค้าใกล้บ้าน	866	52.8
	ซูเปอร์มาร์เก็ต	109	6.6
	ห้างสรรพสินค้า	72	4.4
	อื่นๆ	10	.6
	ร้านค้าใกล้บ้าน และซูเปอร์มาร์เก็ต	127	7.7
	ร้านค้าใกล้บ้าน และห้างสรรพสินค้า	56	3.4
	ร้านค้าใกล้บ้าน และอื่นๆ	3	.2
	ซูเปอร์มาร์เก็ต และห้างสรรพสินค้า	12	.7
	ร้านค้าใกล้บ้าน ซูเปอร์มาร์เก็ต และห้างสรรพสินค้า	131	8.0
	ร้านค้าใกล้บ้าน ซูเปอร์มาร์เก็ต ห้างสรรพสินค้า และอื่นๆ	3	.2
Total		1389	84.6
ไม่มีข้อมูล		252	15.4
Total		1641	100.0

เมื่อสหกรณ์มีโครงการบริการสินค้าอุปโภค - บริโภคจัดส่งถึงบ้าน		Frequency	Percent
Valid	สั่งซื้อจากสหกรณ์	1085	66.1
	ซื้อจากร้านค้าใกล้บ้าน	216	13.2
	อื่นๆ	1	.1
Total		1302	79.3
ไม่มีข้อมูล		339	20.7
Total		1641	100.0

ปัญหาด้านการผลิตที่ประสบอยู่ในปัจจุบัน		Frequency	Percent
Valid	โรค-แมลง	76	4.6
	ต้นทุนปุ๋ย - ยา สูงขึ้น	675	41.1
	ขาดพันธุ์พืช -ขาดพันธุ์สัตว์	22	1.3
	อื่นๆ	3	.2
	โรค-แมลง และต้นทุนปุ๋ย - ยา สูงขึ้น	276	16.8
	โรค-แมลง และขาดพันธุ์พืช -ขาดพันธุ์สัตว์	6	.4
	ต้นทุนปุ๋ย - ยา สูงขึ้น และขาดพันธุ์พืช -ขาดพันธุ์สัตว์	22	1.3
	โรค-แมลง ต้นทุนปุ๋ย - ยา สูงขึ้น และขาดพันธุ์พืช -ขาดพันธุ์สัตว์	57	3.5
	ต้นทุนปุ๋ย - ยา สูงขึ้น ขาดพันธุ์พืช -ขาดพันธุ์สัตว์ และอื่นๆ	1	.1
	โรค-แมลง ต้นทุนปุ๋ย - ยา สูงขึ้น ขาดพันธุ์พืช -ขาดพันธุ์สัตว์ และอื่นๆ	6	.4
	Total		1144
ไม่มีข้อมูล		497	30.3
Total		1641	100.0

ปัญหาการผลิตด้านการจำหน่ายผลผลิตทางการเกษตร		Frequency	Percent
Valid	ขาดการสนับสนุนข้อมูลข่าวสารการตลาด	1183	72.09
	ราคาไม่แน่นอน	213	12.98
	ไม่มีตลาดรับซื้อผลผลิต	1081	65.87
	คุณภาพผลผลิตไม่ได้มาตรฐาน	123	7.50
	ด้านการขนส่ง	87	5.30
	อื่นๆ	30	1.83
Total*		2	0.12
ไม่มีข้อมูล		458	27.91
Total		1641	100.0

หมายเหตุ * หนึ่งคนตอบได้หลายข้อ

ความต้องการให้สหกรณ์ช่วยเหลือ		Frequency	Percent
Valid	ด้านวิชาการ	161	9.8
	ด้านการตลาด	697	42.5
	ด้านปัจจัยการผลิตทางการเกษตร	156	9.5
	ด้านการแปรรูป	15	.9
	ด้านวิชาการ และด้านการตลาด	4	.2
	ด้านการตลาด และด้านปัจจัยการผลิตทางการเกษตร	2	.1
	ด้านการตลาด และด้านการแปรรูป	2	.1
	ด้านวิชาการ ด้านการตลาด และด้านปัจจัยการผลิตทางการเกษตร	1	.1
	ด้านวิชาการ ด้านการตลาด ด้านปัจจัยการผลิตทางการเกษตร และ ด้านการแปรรูป	1	.1
Total		1039	63.3
ไม่มีข้อมูล		602	36.7
Total		1641	100.0

สหกรณ์เปิดร้านขายยาทางเลือก		Frequency	Percent
Valid	สนใจ	895	54.5
	ไม่สนใจ	153	9.3
Total		1048	63.9
ไม่มีข้อมูล		593	36.1
Total		1641	100.0

บริการอื่นๆ ที่ต้องการให้สหกรณ์บริการสมาชิก		Frequency	Percent
Valid	ตรวจสอบสุขภาพประจำปี	821	50.0
	เงินกู้เพื่อการศึกษา ดอกเบี้ยต่ำ	419	25.5
	อื่นๆ	9	.5
	ตรวจสอบสุขภาพประจำปี และเงินกู้เพื่อการศึกษา ดอกเบี้ยต่ำ	18	1.1
	ตรวจสอบสุขภาพประจำปี และอื่นๆ	1	.1
	เงินกู้เพื่อการศึกษา ดอกเบี้ยต่ำ และอื่นๆ	1	.1
	ตรวจสอบสุขภาพประจำปี เงินกู้เพื่อการศึกษา ดอกเบี้ยต่ำ และอื่นๆ	1	.1
	Total	1270	77.4
ไม่มีข้อมูล		371	22.6
Total		1641	100.0

สหกรณ์การเกษตรบ้านค่าย จำกัด สาขาที่ 2 ตั้งอยู่ที่		Frequency	Percent
Valid	ต.หนองละลอก	32	2.0
	ต.บ้านค่าย	6	.4
	ต.หนองบัว	1063	64.8
	ไม่รู้ว่ามีสาขา 2	270	16.5
	Total	1371	83.5
ไม่มีข้อมูล		270	16.5
Total		1641	100.0

สหกรณ์การเกษตรบ้านค่าย จำกัด

1. เลขที่โครงการ 3/2552

2. ชื่อโครงการ โครงการส่งเสริมการลดต้นทุนการผลิตในพืชเศรษฐกิจโดยใช้มูลสุกร

3. หลักการและเหตุผล

เนื่องจากสมาชิกของสหกรณ์การเกษตรบ้านค่าย จำกัด ส่วนใหญ่ประกอบอาชีพเกษตรกรรม เป็นอาชีพหลัก และเป็นการทำการเกษตรโดยมุ่งใช้ปุ๋ยเคมี ในการบำรุงรักษาและเพิ่มผลผลิตให้แก่พืชผลของตนเอง แต่ในสภาพปัจจุบันนี้ ปุ๋ยเคมี มีราคาสูงมาก ทำให้เกษตรกรประสบปัญหาด้านต้นทุนการผลิตสูง ซึ่งหากปีใดประสบปัญหาหาค่าผลผลิตตกต่ำก็จะทำให้สมาชิกยังประสบสภาวะการขาดทุนและมีหนี้สินพอกพูนไปด้วย นอกจากนั้นหากเมื่อมีการใช้เป็นระยะเวลาอันนานก็ส่งผลไปถึงสภาพของดินทำให้ดินมีสภาพเลวลง ส่งผลให้ได้ผลผลิตลดลงไปด้วย

จากปัญหาดังกล่าวสหกรณ์ได้เล็งเห็นว่าหากไม่หาทางแก้ไขจะส่งผลเสียหายต่อสมาชิกสหกรณ์เป็นอย่างยิ่ง จึงได้จัดทำโครงการนี้ขึ้นเพื่อเผยแพร่ความรู้ ในการลดต้นทุนการผลิต โดยลดการใช้ปุ๋ยเคมีหันมาใช้ปุ๋ยอินทรีย์เพื่อเป็นการปรับปรุงบำรุงดินให้สมบูรณ์อันเป็นการเพิ่มผลผลิตและลดต้นทุนไปในตัวด้วย อีกทั้งยังเป็นการคำนึงถึงความปลอดภัยของตัวสมาชิกและ ผู้บริโภคในสังคมด้วย

4. วัตถุประสงค์

4.1 เพื่อเผยแพร่ความรู้การใช้มูลสุกรเป็นปุ๋ยอินทรีย์แก่สมาชิก

4.2 เพื่อหวังให้สมาชิกนำสมาชิกรู้ที่ได้ไปปฏิบัติและเผยแพร่แก่ชุมชน

4.3 เพื่อหวังให้สมาชิกเกิดการแลกเปลี่ยนความรู้และเกิดเวทีเรียนรู้แลกเปลี่ยนประสบการณ์ในการประกอบอาชีพ

4.4 เพื่อให้สมาชิกปรับเปลี่ยนแนวคิดในการผลิต โดย ไม่มุ่งใช้ปุ๋ยเคมีเพียงอย่างเดียว

5. การดำเนินการ

5.1 ประชุมชี้แจงเจ้าหน้าที่สหกรณ์เพื่อชี้แจงทำความเข้าใจโครงการ

5.2 นำเข้าที่ประชุมเพื่อพิจารณาเห็นชอบ

5.3 ติดต่อประสานงานหน่วยงานและวิทยากรบรรยาย

5.4 จัดเตรียมสถานที่และเอกสารการอบรม

5.5 ประเมิน ผลโครงการ

6. ระยะเวลาการดำเนินโครงการ

ใช้ระยะเวลาในการดำเนินโครงการทั้งสิ้น 30 วัน โดยเริ่มต้นโครงการในวันที่ 1 – 30 มิถุนายน 2553 ดังมีรายละเอียดดังนี้

การดำเนินการ	1-6 มิ.ย.	7-9 มิ.ย.	10-15 มิ.ย.	16-17 มิ.ย.	18 มิ.ย.	19-30 มิ.ย.	ผู้รับผิดชอบ
1.ประชุมชี้แจง	☞						หัวหน้าทีมวิจัย
2.เสนอเข้าที่ประชุมกรรมการเพื่อพิจารณาอนุมัติ		☞					หัวหน้าทีมวิจัย
3.ติดต่อประสานงานหน่วยงานที่เกี่ยวข้องและประชาสัมพันธ์โครงการแก่สมาชิกและผู้สนใจ			☞				เจ้าหน้าที่สหกรณ์
4.จัดเตรียมสถานที่				☞			เจ้าหน้าที่สหกรณ์
5.จัดฝึกอบรมแก่สมาชิกและผู้สนใจ					☞		วิทยากร
6.ประเมินผลโครงการ						☞	หัวหน้าทีมวิจัย

7. งบประมาณและค่าใช้จ่าย

1.ค่าอาหารกลางวันผู้เข้าอบรม จำนวน 50 คน คนละ 100 บาท	6,000 บาท
2.ค่าตอบแทนวิทยากร	4,000 บาท
3.ค่าเอกสารประกอบการอบรม 10 บาท จำนวน 50 ชุด	500 บาท
รวมทั้งสิ้น	10,500 บาท

8. เป้าหมาย

เกษตรกร สมาชิกสหกรณ์ และผู้สนใจ จำนวน 50 ราย

9. ผลที่คาดว่าจะได้รับ

สมาชิกสามารถนำความรู้ที่ได้รับจากการอบรม ไปใช้ในการลดต้นทุนการผลิตของตนเอง โดยลดการใช้ปุ๋ยเคมี อีกทั้งยังทำให้ดินมีสภาพดีขึ้นช่วยเพิ่มผลผลิต และยังสามารถนำความรู้ที่ได้ไปเผยแพร่แก่เกษตรกรที่สนใจในชุมชน ยังความกินดีอยู่ดีมาสู่ชุมชน และยังสามารถส่งผลดีกลับมาสู่สหกรณ์ด้วย

10. ผู้เสนอโครงการ

(นายสัมพันธ์ บุรณยาพร)

หัวหน้าทีมวิจัย

11. ผู้เห็นชอบโครงและอนุมัติโครงการ

(รศ.จุฑาทิพย์ ภัทราวาท)

ผู้ประสานงานโครงการวิจัย

กระบวนการดำเนินการวิจัยในรอบ 1 ปี (15 ส.ค.52 – 14 ส.ค.53)

ลำดับ ที่	กิจกรรมการวิจัย	วันเดือนปี	กลุ่มเป้าหมาย/ จำนวน ผู้เข้าร่วม	เป้าหมาย การ ดำเนินงาน	ผลลัพธ์ที่ได้
1	พัฒนาโจทย์วิจัย ปี 2552 เพื่อพิจารณา ข้อเสนอโครงการวิจัย	16/6/52	ผู้ประสานงาน 1 เจ้าหน้าที่สถาบัน4 เจ้าหน้าที่ สกก.บ้าน ค่าย 2	7 คน	ข้อเสนอโครงการวิจัย ,คำถาม วิจัย วัตถุประสงค์การวิจัย ผลลัพธ์ที่คาดหวัง ผลกระทบที่ คาดว่าจะได้รับ และขั้นตอน กระบวนการดำเนินงานวิจัย และ ให้เตรียมเอกสารข้อเสนอ โครงการ จำนวน 15 ชุด นำเสนอ วันที่ 25 มิ.ย. 52
2	ประชุมติดตาม ความก้าวหน้า การดำเนินงาน และ ร่วมกันจัดทำ แผนปฏิบัติงาน	29/10/52	ผู้ประสานงาน 1 คน เจ้าหน้าที่สถาบัน 4 คน นักวิจัย 2 คน กรรมการ 15 คน เจ้าหน้าที่สหกรณ์ 5 คน	27 คน	- ทีมวิจัย สกก.บ้านค่าย รายงาน ความก้าวหน้าการดำเนินงานวิจัย - แผนที่กลยุทธ์ เพื่อไปจัดทำเป็น แผนปฏิบัติงาน - ปฏิทินการปฏิบัติงานในรอบ 1 ปี - สรุปรายงานเกี่ยวกับด้าน การตลาดยางพาราในจังหวัด ระยอง - ปัญหาที่สมาชิกสหกรณ์ประสบ มากที่สุด 3 อันดับแรก
3	ระดมความคิดเพื่อ สรุปแผนปฏิบัติงาน และกิจกรรมที่จะทำ	14/11/52	กรรมการ 14 คน เจ้าหน้าที่สหกรณ์ 7 คน เจ้าหน้าที่ส่งเสริม สหกรณ์ฯ 2 คน ผู้ตรวจสอบกิจการ สหกรณ์ 1 คน	24 คน	แผนปฏิบัติงานของสหกรณ์และ กิจกรรมที่จะทำ
4	ระดมความคิดเพื่อนำ ข้อสรุปแผนปฏิบัติ งานหรือผู้ ประสานงานปรับปรุง เพื่อจะได้ดำเนินการ ทำเป็นโครงการ/ กิจกรรมต่อไป	20/12/52	ผู้ประสานงาน 1 คน เจ้าหน้าที่สถาบันฯ 4 คน เจ้าหน้าที่สหกรณ์ 2 คน ผู้ตรวจสอบกิจการ สหกรณ์ 1 คน	8 คน	ข้อสรุปแผนปฏิบัติงาน โครงการ/ กิจกรรม ที่สหกรณ์ต้อง ดำเนินงาน - โครงการจัดทำฐานข้อมูลสมาชิก - โครงการพัฒนาผู้นำสายเลือด ใหม่

ลำดับ ที่	กิจกรรมการวิจัย	วันเดือนปี	กลุ่มเป้าหมาย/ จำนวน ผู้เข้าร่วม	เป้าหมาย การ ดำเนินงาน	ผลลัพธ์ที่ได้
5	การระดมความคิด เพื่อจัดทำโครงการ จัดทำฐานข้อมูล สมาชิก	2/01/53	ผู้วิจัยและเจ้าหน้าที่ สหกรณ์	2 คน	- ร่างแบบสอบถาม เพื่อจัดทำ ฐานข้อมูลสมาชิก - การทดสอบแบบสอบถาม
6	การระดมความคิด เพื่อจัดทำโครงการ พัฒนาผู้นำกลุ่ม สมาชิกสายเลือดใหม่	3/01/53	ผู้วิจัยและเจ้าหน้าที่ สหกรณ์	2 คน	โครงการพัฒนาผู้นำกลุ่มสมาชิก สายเลือดใหม่
7	การชี้แจงและอบรม โครงการพัฒนาผู้นำ กลุ่มสมาชิกสายเลือด ใหม่ หัวข้อ บทบาท หน้าที่ และความ เสียสละต่อสหกรณ์ จำนวน 2 รุ่น	1/02/53 19/02/53	ผู้วิจัยและเจ้าหน้าที่ สหกรณ์	150 คน	ผู้เข้าร่วมการอบรมมีความรู้ความ เข้าใจ บทบาท หน้าที่ และความ เสียสละต่อสหกรณ์ และเข้าใจ วัตถุประสงค์ของโครงการพัฒนา ผู้นำกลุ่มสมาชิกสายเลือดใหม่
8	การประชุมกลุ่ม สมาชิกเพื่อระดม ความคิดเห็นทั้ง 28 กลุ่ม การทำงานวิจัย	16/02 ถึง 30/03/53	ผู้วิจัยและเจ้าหน้าที่ สหกรณ์	5 คน	ได้ความคิดเห็นทั้ง 28 กลุ่ม
9	โครงการส่งเสริมการ ลดต้นทุนการผลิตใน พืชเศรษฐกิจ โดยใช้ มูลสุกร รุ่นที่ 1	18/06/53	สมาชิกสหกรณ์ ทีมวิทยากร	67 คน 4 คน	สมาชิกได้นำความรู้มาใช้ในการ ลดต้นทุนและนำไปเผยแพร่แก่ ชุมชนของตน
10	กิจกรรมเรียนรู้ระบบ บริหารจัดการสหกรณ์ “การสร้างเอกภาพใน การทำงานร่วมกัน อย่างบูรณาการสู่การ บรรลุวิสัยทัศน์”	19/07/53	เจ้าหน้าที่สหกรณ์ นักวิจัย	4 คน 1 คน	เกิดการเรียนรู้และการทำงานเป็น ทีม การวางแผน การมีส่วนร่วม รับผิดชอบร่วมกัน
11	โครงการส่งเสริมการ ลดต้นทุนการผลิตใน พืชเศรษฐกิจ โดยใช้ มูลสุกร รุ่นที่ 2	9/09/53	สมาชิกสหกรณ์ ทีมวิทยากร	87 คน 4 คน	สมาชิกได้นำความรู้มาใช้ในการ ลดต้นทุนและนำไปเผยแพร่แก่ ชุมชนของตน