



รายงานวิจัยฉบับสมบูรณ์

โครงการวิจัยการเชื่อมโยงโซ่อุปทาน
“เครือข่ายคุณค่าผลไม้”

โดยนางศศิธร วิเศษ และคณะ

ตุลาคม 2552

รายงานวิจัยฉบับสมบูรณ์

โครงการวิจัยการเชื่อมโยงโซ่อุปทาน “เครือข่ายคุณค่าผลไม้”

คณะผู้วิจัย

- นางศศิธร วิเศษ
- นายศุภพัฒนสรณ์ วัฒนโกโดย

สังกัด

- สำนักงานสหกรณ์จังหวัดจันทบุรี
สำนักงานสหกรณ์จังหวัดจันทบุรี

ชุดโครงการวิจัยการขับเคลื่อนการพัฒนาการสหกรณ์
และการค้าที่เป็นธรรม

สนับสนุนโดยสำนักงานกองทุนสนับสนุนการวิจัย

สารบัญ

หน้า

คำนำ

บทสรุปผู้บริหาร

สารบัญ

บทที่ 1	บทนำ	1
	ความเป็นมาของการวิจัย	1
	วัตถุประสงค์	4
	ผลลัพธ์ที่คาดหวัง	5
	ผลกระทบที่คาดว่าจะเกิดขึ้น	5
	กรอบคิดการวิจัย	5
	กระบวนการวิจัย	6
บทที่ 2	แนวคิด ทฤษฎี	8
	แนวคิดทางสหกรณ์	8
	แนวคิดการสร้างความพึงพอใจให้กับลูกค้า	8
	แนวคิดทางการตลาดสินค้าเกษตร	9
	แนวคิดการบริหารคุณภาพโดยรวม	10
	แนวพระราชดำริในการพัฒนาพื้นที่ 3 จังหวัดชายแดนภาคใต้	11
บทที่ 3	สถานการณ์ในพื้นที่ก่อนดำเนินการวิจัย	13
	สถานการณ์ทั่วไป	13
	สถานการณ์การผลิตผลไม้	16
	ความเป็นมาของสหกรณ์	17
	ความเป็นมาของธุรกิจรวบรวมผลไม้สหกรณ์	18
	การวิเคราะห์สถานการณ์ธุรกิจรวบรวมผลไม้สหกรณ์	18
บทที่ 4	กระบวนการวิจัย	21
	กิจกรรมที่ 1: การประชุมเชิงปฏิบัติการแบบมีส่วนร่วมเพื่อเตรียมความพร้อม	21
	ก่อนการดำเนินการวิจัยระหว่างนักวิจัย และสหกรณ์การเกษตรเป้าหมาย	
	กิจกรรมที่ 2: การสำรวจและคัดสรรเกษตรกรสมาชิกสหกรณ์เข้าร่วมโครงการวิจัย	21
	ตามกรอบแนวทางการรวมกลุ่มผู้ผลิตผลไม้คุณภาพ	

สารบัญ (ต่อ)

	หน้า
กิจกรรมที่ 3: การประชุมเชิงปฏิบัติการแบบมีส่วนร่วมระหว่างเกษตรกรสมาชิก เป้าหมาย สหกรณ์การเกษตร และผู้มีส่วนเกี่ยวข้อง	22
กิจกรรมที่ 4: การเปิดเวทีสังเคราะห์แบบมีส่วนร่วมระหว่างกลุ่มผู้ผลิตผลไม้คุณภาพ สหกรณ์การเกษตร และผู้มีส่วนเกี่ยวข้อง	23
กิจกรรมที่ 5: การเพิ่มพูนองค์ความรู้ทางวิชาการด้านการผลิตสินค้ามาตรฐานอาหาร ปลอดภัย (Food Safety) ภายใต้ระบบการปฏิบัติทางการเกษตรที่ดีที่เหมาะสม (GAP)	23
กิจกรรมที่ 6: การเพิ่มพูนองค์ความรู้จากการศึกษาเรียนรู้ผ่านประสบการณ์ตรง สู่การปฏิบัติจริง ด้านการพัฒนาประสิทธิภาพการจัดการคุณภาพสินค้าเกษตร	24
กิจกรรมที่ 7: การสนับสนุนการผลิตผลไม้คุณภาพและเพิ่มศักยภาพในการพัฒนาการ ผลิตผลไม้คุณภาพ ภายใต้ “โครงการสินเชื่อเอื้ออาทร”	25
กิจกรรมที่ 8: การเจรจาการค้าเพื่อสร้างเครือข่ายธุรกิจรวบรวมผลไม้ของสหกรณ์	25
กิจกรรมที่ 9: การประชุมเชิงปฏิบัติการแบบมีส่วนร่วม เพื่อเตรียมความพร้อมก่อน การดำเนินการรวบรวมผลผลิตระหว่างผู้มีส่วนเกี่ยวข้อง	25
กิจกรรมที่ 10: การตรวจเยี่ยมฟาร์ม จดรวบรวมผลผลิตของกลุ่มผู้ผลิตผลไม้คุณภาพ และศูนย์รวบรวมและคัดแยกผลไม้คุณภาพของสหกรณ์	26
กิจกรรมที่ 11: สรุปช่องทางการตลาดและการจำหน่ายผลไม้ของเครือข่าย กลุ่มผู้ผลิตผลไม้คุณภาพ และสหกรณ์การเกษตรเขาคิชฌกูฏ จำกัด	27
กิจกรรมที่ 12: การประชุมเชิงปฏิบัติการแบบมีส่วนร่วม เพื่อสรุปผลการดำเนินงาน ธุรกิจรวบรวมผลไม้คุณภาพของสหกรณ์ระหว่างผู้มีส่วนเกี่ยวข้องทุกฝ่าย	27
กิจกรรมที่ 13: การเปิดเวทีแบบมีส่วนร่วม เพื่อสังเคราะห์ถอดบทเรียนจาก กระบวนการเรียนรู้ รูปแบบการทำสวนผลไม้คุณภาพของกลุ่มผู้ผลิตผลไม้คุณภาพ เชื่อมโยงสู่เครือข่ายธุรกิจรวบรวมผลไม้คุณภาพของสหกรณ์	28
บทที่ 5 ผลการดำเนินงาน	29
ผลการดำเนินงานในกิจกรรมที่ 1	29
ผลการดำเนินงานในกิจกรรมที่ 2	30
ผลการดำเนินงานในกิจกรรมที่ 3	35
ผลการดำเนินงานในกิจกรรมที่ 4	48
ผลการดำเนินงานในกิจกรรมที่ 5	50
ผลการดำเนินงานในกิจกรรมที่ 6	50

ผลการดำเนินงานในกิจกรรมที่ 7	53
ผลการดำเนินงานในกิจกรรมที่ 8	56
ผลการดำเนินงานในกิจกรรมที่ 9	58
ผลการดำเนินงานในกิจกรรมที่ 10	58
ผลการดำเนินงานในกิจกรรมที่ 11	68
ผลการดำเนินงานในกิจกรรมที่ 12	73
ผลการดำเนินงานในกิจกรรมที่ 13	80
บทที่ 6 บทสรุป ข้อเสนอแนะ	89
ภาคผนวก	
ภาคผนวก ก ผู้มีส่วนเกี่ยวข้องกับการวิจัย	95
ภาคผนวก ข ตารางการปฏิบัติงาน โครงการวิจัย	98
ภาคผนวก ค ภาพกิจกรรมประกอบ	100

สารบัญรูป

	หน้า
รูปที่ 1.1 กรอบแนวคิดการพัฒนาเครือข่ายธุรกิจรวบรวมผลไม้	5
รูปที่ 1.2 กระบวนการวิจัย	7
รูปที่ 11.1 ช่องทางการตลาดสินค้าสหกรณ์	69
รูปที่ 11.2 สัดส่วนช่องทางการตลาดผลไม้ ปี 2552	70
รูปที่ 11.3 สถานการณ์ปริมาณการรับซื้อมังคุด ปี 2552	71
รูปที่ 11.4 สถานการณ์ราคาการรับซื้อมังคุด ปี 2552	71
รูปที่ 13.1 ตัวแบบการทำสวนผลไม้คุณภาพของเกษตรกรสมาชิก ภายใต้เครือข่าย ของสหกรณ์การเกษตร	87
รูปที่ 13.2 ตัวแบบการเชื่อมโยงผู้มีส่วนเกี่ยวข้องของเครือข่ายธุรกิจรวบรวมผลไม้คุณภาพ ภายใต้การจัดการโซ่อุปทานที่มีสหกรณ์การเกษตรเป็นแม่ข่าย	87

สารบัญตาราง

	หน้า
ตารางที่ 3.1 การประมาณการสถานการณ์การผลิตเงาะ ย้อนหลัง 3 ปี (2550-2552)	16
ตารางที่ 3.2 การประมาณการสถานการณ์การผลิตมังคุด ย้อนหลัง 3 ปี (2550-2552)	17
ตารางที่ 3.3 การประมาณการสถานการณ์การผลิตลองกอง ย้อนหลัง 3 ปี (2550-2552)	17
ตารางที่ 4.1 ช่วงสถานการณ์การผลิตเงาะคุณภาพ	44
ตารางที่ 4.2 ช่วงสถานการณ์การผลิตมังคุดคุณภาพ	45
ตารางที่ 4.3 การคัดเกรดมังคุดคุณภาพ ตามความต้องการของตลาด	46
ตารางที่ 5.1 การรับรองมาตรฐาน Q-Mark ตามระบบการจัดการคุณภาพ GAP พีช	50
ตารางที่ 11.1 การจัดการคุณภาพมังคุดตลาดต่างประเทศ	64
ตารางที่ 11.2 การจัดการคุณภาพมังคุดตลาดในประเทศ	65
ตารางที่ 11.3 การจัดการคุณภาพเงาะตลาดต่างประเทศ	66
ตารางที่ 11.4 การจัดการคุณภาพเงาะตลาดในประเทศ	67
ตารางที่ 11.5 เปรียบเทียบช่องทางการตลาด และการจำหน่ายผลไม้คุณภาพ 2552/2551	69
ตารางที่ 11.6 ปริมาณ/มูลค่าการจำหน่ายมังคุด กลุ่มผู้ผลิตผลไม้คุณภาพ: ตลาดสหกรณ์	72
ตารางที่ 11.7 ปริมาณ/มูลค่าการจำหน่ายเงาะ กลุ่มผู้ผลิตผลไม้คุณภาพ: ตลาดสหกรณ์	72
ตารางที่ 12.1 ตารางสรุปแบบสอบถามการรวบรวมและจำหน่ายผลไม้ของสหกรณ์	74
ตารางที่ 12.2 ตารางสรุปผลการเปิดเวทีแลกเปลี่ยน เรียนรู้ แบบมีส่วนร่วม	76

คำนำ

รายงานวิจัย “การขับเคลื่อนการพัฒนาสหกรณ์และการค้าที่เป็นธรรม ภายใต้โครงการวิจัย การเชื่อมโยงโซ่อุปทาน : เครือข่ายคุณค่าผลไม้” ฉบับนี้ เป็นการดำเนินงานในพื้นที่เป้าหมาย ซึ่งทีมวิจัย มุ่งเน้นรูปแบบกระบวนการวิจัยเชิงปฏิบัติการแบบมีส่วนร่วม (Participatory Action Research : PAR) เปิดเวทีแลกเปลี่ยนเรียนรู้ เปิดโอกาสให้ทุกคนได้แสดงความคิดเห็นผ่าน ประสพการณ์อันยาวนาน เกิดความรู้สึกร่วมกัน แบ่งปันซึ่งกันและกัน พร้อมทั้งจะพัฒนาตนเอง และเดินทางร่วมกัน โดยมีเป้าหมายเดียวกัน บนแนวทางการค้าที่เป็นธรรม ที่มีบทสรุปว่า ทุกฝ่าย จะต้องได้รับประโยชน์ร่วมกัน ด้วยความพึงพอใจของทุกฝ่ายที่เกี่ยวข้อง สิ่งสำคัญที่เกิดขึ้นคือ ความร่วมมือ ร่วมใจอย่างแท้จริงของ “คนสหกรณ์” ในที่สุดทีมวิจัย ก็ได้เห็นรูปแบบการทำสวน ผลไม้คุณภาพ ภายใต้ผู้ผลิตผลไม้คุณภาพ ทั้ง 4 กลุ่ม ซึ่งเป็นกลุ่มนำร่อง บนแนวทางการเชื่อมโยง ผู้เครือข่ายธุรกิจรวบรวมผลไม้คุณภาพของสหกรณ์การเกษตรเขาคิชฌกูฏ จำกัด พร้อมทั้งจะเป็น แคนกลางในการขับเคลื่อนอันจะก่อให้เกิดผลดีต่อเกษตรกรสมาชิกผู้ผลิตผลไม้คุณภาพ

ทีมวิจัยได้มีโอกาสผ่านขบวนการแลกเปลี่ยนเรียนรู้ที่เติมเต็มไปด้วยความผูกพัน ตลอดการทำงาน สิ่งที่สำคัญอย่างยิ่ง ทีมวิจัยได้รับการสนับสนุนองค์ความรู้ และข้อเสนอแนะอันทรงคุณค่าจากผู้ทรงคุณวุฒิ นำมาซึ่งผลงานวิจัยในครั้งนี้

ขอขอบพระคุณ สำนักงานกองทุนสนับสนุนการวิจัย (สกว.) สถาบันวิชาการด้านสหกรณ์ มหาวิทยาลัยเกษตรศาสตร์ ผู้ทรงคุณวุฒิ นักวิจัย และผู้มีส่วนเกี่ยวข้อง ที่ทำให้งานวิจัยครั้งนี้สำเร็จหวังเป็นอย่างยิ่งว่า การดำเนินงานโครงการวิจัยการเชื่อมโยงโซ่อุปทาน : เครือข่ายคุณค่าผลไม้ จะนำไปสู่การเปลี่ยนแปลงในการพัฒนาสหกรณ์ต่อไป

หัวหน้าโครงการวิจัย

ตุลาคม 2552

บทที่ 1

บทนำ

1.1 ความเป็นมาของการวิจัย

จังหวัดจันทบุรี ได้รับมอบหมายยุทธศาสตร์การพัฒนากลุ่มจังหวัดภาคตะวันออก โดยรับหน้าที่หลักในการเป็นเจ้าภาพหลักด้านการเกษตร เป็นแหล่งเพาะปลูกและผลิตผลไม้ที่สำคัญทางเศรษฐกิจของประเทศ มีผลผลิตเป็นที่ต้องการของตลาดทั้งภายในประเทศและต่างประเทศ ได้แก่ทุเรียน เงาะ มังคุด ลองกอง และลำไย เป็นต้น โดยนับตั้งแต่ช่วงเดือนเมษายน - พฤษภาคมของทุกปี ผลผลิตเหล่านี้จะออกสู่ตลาดพร้อมกันและมีปริมาณมาก ทำให้เกิดปัญหาการกระจุกตัวของผลผลิต และเกิดภาวะผลผลิตล้นตลาดในแหล่งผลิต ส่งผลกระทบทำให้ราคาผลผลิตตกต่ำ จากปัญหาที่เกิดขึ้นโดยทั่วไปพบว่า เกษตรกรส่วนใหญ่มีพฤติกรรมในการเพาะปลูก/การผลิตผลไม้แบบตามใจตนเอง หรือมีการทำสวนผลไม้แบบผสมผสานและปลูกแบบหลากหลายชนิดในพื้นที่เดียวกัน ตลอดจนเกษตรกรมักใช้กลไกด้านราคาเป็นตัวกำหนดในการผลิตผลไม้ เมื่อผลไม้ชนิดใดราคาตกต่ำเกษตรกรก็จะทำการ โค่นทิ้งแล้วหันไปปลูกผลไม้ที่มีราคาสูงกว่าในขณะนั้นทดแทน ซึ่งเกษตรกรมักไม่คำนึงถึงปัจจัยด้านต้นทุนและระยะเวลาในการเสียโอกาส สถานการณ์เช่นนี้ย่อมไม่ก่อให้เกิดผลดีต่อเกษตรกรและสถานะเศรษฐกิจโดยรวม ทำให้ไม่สามารถวางแผนการผลิตและวางแผนการตลาดได้ ส่งผลต่อราคาผลไม้ที่ขึ้นกับอุปสงค์ (Demand) และอุปทาน (Supply) ของผลผลิต

นอกจากนั้น เกษตรกรชาวสวนผลไม้ในจังหวัดจันทบุรี ยังประสบกับปัญหาที่เกิดจากสภาวะอากาศที่มีการเปลี่ยนแปลงอยู่ตลอดเวลา (ภัยแล้ง, ฝนตกชุก) ภาวะโลกร้อน รวมถึงต้นทุนการผลิต เช่น ปุ๋ย เคมีเกษตร วัสดุอุปกรณ์การเกษตร และน้ำมันที่ปรับราคาสูงอย่างต่อเนื่อง ประกอบกับผลไม้ที่ไม่ได้คุณภาพตามความต้องการของตลาด และผลไม้นำเข้าจากต่างประเทศมีราคาถูก ล้วนส่งผลต่อปัญหาราคาที่เกษตรกรไม่สามารถหลีกเลี่ยงได้ เกษตรกรทั่วไปจึงมักประสบกับการขาดทุนต่อเนื่อง ทำให้จำเป็นต้องกู้ยืมเงินจากสถาบันการเงิน, สถาบันเกษตรกร (สหกรณ์) หรือแม้กระทั่งกู้ยืมเงินนอกระบบ ก่อให้เกิดปัญหาหนี้สินที่ไม่สามารถส่งชำระคืนได้เกิดขึ้น

จากรายงานของสำนักงานเกษตรจังหวัดจันทบุรีเกี่ยวกับสถานการณ์การผลิต ทุเรียน เงาะ มังคุด และลองกองของจังหวัดจันทบุรี ในปี 2551 สรุปได้ดังนี้

ทุเรียน พื้นที่ค่อนข้างลดลงอย่างต่อเนื่อง เกษตรกรมีการ โค่นต้นทุเรียนที่มีอายุมาก เนื่องจาก ปัญหาแรงงานและต้นทุนการผลิตที่สูงขึ้น และเปลี่ยนไปปลูกพืชอย่างอื่นที่ไม่ต้องดูแลมากทดแทน เช่น ยางพารา

เงาะ ก็มีแนวโน้มลดลงอย่างต่อเนื่องเช่นกัน เนื่องจากเกษตรกร โค่นเงาะที่มีอายุมากและ ต้นโทรมขาดการดูแลออก หันมาปลูกยางพารา หรือลองกองทดแทน ประกอบกับปัจจัยด้านแรงงานขาดแคลนในฤดูกาลการเก็บเกี่ยว

มังคุด พื้นที่ปลูกเพิ่มขึ้นมาก ทั้งนี้อาจเนื่องมาจากพื้นที่ปลูกทุเรียนหรือเงาะก่อนจะตัดออก ได้มีการปลูกมังคุดทดแทนไว้ก่อนแล้ว พร้อมทั้งจะให้ผลได้ ปีนี้จึงมีพื้นที่เพิ่มมากขึ้น

ลองกอง พื้นที่ปลูกเพิ่มขึ้นจากเดิม ทั้งนี้เนื่องจากมีการปลูกทดแทน หรือปลูกแซมก่อนจะ โค่นทุเรียน หรือเงาะออก และมีแนวโน้มว่าจะเป็นพืชที่มีปัญหาด้านการตลาดต่อไปในอนาคต

เพื่อแก้ปัญหาราคาส่งผลผลิตตกต่ำ จังหวัดจึงได้แต่งตั้งคณะทำงานจัดทำแผนป้องกันและแก้ไข ปัญหาผลไม้ของจังหวัด โดยพบว่าปัญหาการทำงานของคณะทำงานดังกล่าว ยังขาดความต่อเนื่อง และยังขาดฐานข้อมูลด้านการผลิต การตลาด และราคา ที่ถูกต้องน่าเชื่อถืออย่างแท้จริง สถานการณ์ที่ ยังเป็นปัญหาสรุปได้ดังนี้

ปัญหาด้านการผลิต

1) ผลผลิตกระจุกตัวถึงจะเป็นช่วงระยะเวลาสั้นๆ แต่ก็ส่งผลกระทบต่อราคา ทำให้ราคา ตกต่ำ ระบายผลผลิตออกนอกแหล่งผลิตไม่ทัน ผลผลิตเป็นฤดูกาลในช่วงสั้นๆ และในแต่ละปีไม่ แน่นนอน ขึ้นอยู่กับสภาพดินฟ้าอากาศ และการจัดการดูแลสวนของเกษตรกร มีข้อสังเกตว่า หากปีนี้ ราคาส่งผลผลิตดี ปีต่อไปเกษตรกรจะมีทุนในการจัดการสวน ทำให้ผลผลิตเพิ่มในปีถัดไป ตรงกันข้าม หากปีนี้ราคาส่งผลผลิตตกต่ำเกษตรกรก็ไม่มีทุนในการจัดการสวนในปีถัดไป เป็นต้น

2) ผลไม้ของจังหวัดจันทบุรี จะออกสู่ตลาดในช่วงต้นฤดูฝน ซึ่งปริมาณน้ำฝนมากส่งผล ต่อผลกระทบต่อคุณภาพผลผลิต เช่น ทุเรียน (ไส้ซึม), มังคุด (เนื้อแกวียงไหล), เงาะถ้าหากอยู่ในช่วงที่มี การพัฒนาของเนื้อหากได้ปริมาณน้ำมาก (ฝนตกหนัก) ก็จะสลัดลูกทิ้ง โดยเฉพาะเงาะที่เกษตรกร ให้น้ำไม่สม่ำเสมอ

3) ต้นทุนการผลิตสูง ปัญหาด้านแรงงานในช่วงเก็บเกี่ยว ซึ่งมีไม่เพียงพอทำให้มีผลกระทบต่อ การจัดการผลไม้มให้มีคุณภาพ

4) เกษตรกรไม่คัดแยกผลผลิตที่ไม่ได้คุณภาพออกจากผลผลิตคุณภาพดี ทำให้ขายไม่ได้ราคา ส่งผลให้ผลผลิตคุณภาพดีมีไม่เพียงพอกับความต้องการ

ปัญหาด้านการตลาด

1) ระบบการขนส่งสินค้าไม่คล่องตัว น้ำมันเชื้อเพลิงมีราคาแพง อาจเป็นสาเหตุในปีี้ ลังรับ ซื้อ, รถเล็ก, พ่อค้าเร่ ที่มารับซื้อผลไม้มีน้อย ส่งผลต่อระบบการกระจายผลผลิต

2) การแทรกแซงราคาขององค์กรภาครัฐ ทำให้กลไกตลาดไม่สามารถขับเคลื่อนได้ เช่น กรณีแทรกแซงราคาโดยตั้งราคาน้ำตาลสูง ทำให้พ่อค้าไม่สามารถซื้อผลผลิตตามราคาแทรกแซงได้

3) การปฏิบัติการหลังเก็บเกี่ยวยังไม่ถูกต้อง โดยเฉพาะมังคุดมีผลกระทบต่อ การส่งออกและเงาะที่ปีนี้พบว่า เกษตรกรไม่ตัดข้าว แต่ใช้วิธีปลิดผลทำให้ผลเน่าเสียได้ง่าย

ในส่วนของขบวนการสหกรณ์ในจังหวัดจันทบุรี ภายใต้การแนะนำ ส่งเสริมของสำนักงานสหกรณ์จังหวัดจันทบุรี กรมส่งเสริมสหกรณ์ ได้พิจารณาอนุมัติเงินกู้ยืมอัตราดอกเบี้ยต่ำจากเงินกองทุนพัฒนาสหกรณ์ (กพส.) ให้กับสหกรณ์ที่ดำเนินการรวบรวมผลไม้มือ เพื่อใช้เป็นเงินทุนหมุนเวียนในการรวบรวมผลไม้มือ จำนวน 55 ล้านบาท โดยมีสหกรณ์ภาคเกษตรเข้าร่วมโครงการจำนวน 10 สหกรณ์ ได้แก่ 1) สหกรณ์การเกษตรเมืองขลุง จำกัด 2) สหกรณ์การเกษตรเมืองจันทบุรี จำกัด 3) สหกรณ์การเกษตรมะขาม จำกัด 4) สหกรณ์การเกษตรแหลมสิงห์ จำกัด 5) สหกรณ์การเกษตรนาขายอาม จำกัด 6) สหกรณ์การเกษตรท่าใหม่ จำกัด 7) สหกรณ์การเกษตรโป่งน้ำร้อน จำกัด 8) สหกรณ์การเกษตรเพื่อการตลาดลูกค้า ธ.ก.ส. จันทบุรี จำกัด 9) สหกรณ์กองทุนสวนยางบ้านอ่างศิระ จำกัด และ 10) สหกรณ์การเกษตรเขาคิชฌกูฏ จำกัด

แต่อย่างไรก็ตามพบว่า การดำเนินการแก้ไขปัญหาหาราคาผลผลิตตกต่ำตามนโยบายภาครัฐ ยังคงเป็นการแก้ไขปัญหาเฉพาะหน้าในช่วงที่ผลผลิตเริ่มเกิดการกระจุกตัว และส่งผลกระทบต่อราคาผลผลิตตกต่ำเท่านั้น ซึ่งผลผลิตดังกล่าวส่วนใหญ่เป็นผลผลิตที่ขาดการจัดการคุณภาพ รวมถึงการดำเนินการตามนโยบายอาหารปลอดภัย (Food Safety) ภายใต้ระบบการปฏิบัติทางการเกษตรที่ดีที่เหมาะสม Good Agricultural Practice (GAP) ในการส่งเสริมให้เกษตรกรมีการผลิตสินค้าภายใต้ระบบดังกล่าวนี้ ยังคงเป็นไปในลักษณะการมอบให้โดยที่เกษตรกรมิได้เข้าใจในความสำคัญของระบบ ส่งผลให้เกษตรกรไม่เห็นถึงประโยชน์ และไม่เกิดความต้องการที่จะปฏิบัติตามระบบอย่างแท้จริง จึงทำให้ปัญหาในด้านการผลิตสินค้าคุณภาพของเกษตรกร และการจัดการการตลาดผลไม้มือของจังหวัดจันทบุรี ยังคงประสบปัญหาอยู่เช่นเดิม

จากปัญหาและการดำเนินงานที่ผ่านมา ทำให้ผู้วิจัยต้องการที่จะเรียนรู้และค้นหา เพื่อให้เกิดตัวแบบการทำสวนผลไม้มือคุณภาพที่ส่งผลต่อความยั่งยืน ซึ่งเกิดจากความคิด ความต้องการของเกษตรกรผู้ผลิต และสหกรณ์การเกษตรเป้าหมาย โดยการเรียนรู้แบบมีส่วนร่วม จากทุกฝ่ายที่เกี่ยวข้องตกลงร่วมกัน ระหว่างเกษตรกร/สมาชิก สหกรณ์การเกษตร ผู้มีส่วนเกี่ยวข้อง และทีมวิจัย เพื่อให้เกิดรูปแบบและกระบวนการสร้างเครือข่ายผู้ผลิตผลไม้มือคุณภาพเชื่อมต่อการดำเนินธุรกิจรวบรวมผลไม้มือคุณภาพของสหกรณ์ที่จะใช้รูปแบบในการส่งเสริม แนะนำเป็นแนวทางสู่การปฏิบัติ โดยมุ่งเน้นการช่วยเหลือตนเอง ตามหลักการสหกรณ์ เพราะที่ผ่านมามีการพึ่งพานโยบายภาครัฐฯ เช่น การแทรกแซงราคา การประกันราคา การพยุงราคา ฯลฯ ไม่ทำให้การแก้ไขปัญหาหาราคาผลผลิตตกต่ำได้อย่างแท้จริง หากราคาไม่ตกต่ำรัฐก็จะไม่ดำเนินการแทรกแซงราคา

แนวความคิดของผู้วิจัย คิดว่าการเรียนรู้ที่ดี มีประสิทธิภาพที่จะก่อให้เกิดการเปลี่ยนแปลง ซึ่งเป็นการเรียนรู้การเปลี่ยนแปลงที่มาจาก “ข้างใน” ไม่ใช่ให้ใครมาหิบบิ้นหรือยัดเยียดให้ น่าที่จะได้แนวความคิดที่หลากหลายแล้วนำมาสรุปเป็นรูปแบบสู่การปฏิบัติจริง เกิดจากจิตวิญญาณในการที่จะร่วมกันแก้ไขปัญหา โดยมีสหกรณ์การเกษตรเป็นแกนกลางในการขับเคลื่อน กระบวนการวิจัยที่เกิดจากการเรียนรู้เช่นนี้ ผู้วิจัยคิดว่าจะทำให้เกิดจิตสำนึกใหม่ ให้เกษตรกรตระหนักถึงความสำคัญของการผลิตผลไม้คุณภาพ จนทำให้สามารถเป็นต้นแบบในการเปลี่ยนแปลงพฤติกรรมการผลิตและการจัดการด้านการตลาดของสหกรณ์ ซึ่งเป็นเป้าหมายที่สำคัญ ที่จะทำให้เกิดการผลิตผลไม้คุณภาพ เชื่อมโยงสู่ระบบการตลาดและการค้าที่เป็นธรรม นำไปสู่การแก้ไขปัญหาหาค่าผลผลิตตกต่ำ โดยมีเกษตรกร/สมาชิก และสหกรณ์การเกษตร เป็นส่วนหนึ่งในการแก้ไขปัญหาของจังหวัดจันทบุรีและหน่วยภาครัฐจะสามารถใช้เป็นแนวทางในการแก้ไขปัญหาหาค่าผลผลิตตกต่ำได้อย่างยั่งยืน

การดำเนินการจัดตั้งกลุ่มผู้ผลิตผลไม้คุณภาพ จะมุ่งเน้นไปที่สมาชิกสหกรณ์ที่มีการเพาะปลูกมังคุดและเงาะในพื้นที่อำเภอเขาคิชฌกูฏ จังหวัดจันทบุรี โดยมีสหกรณ์การเกษตรเขาคิชฌกูฏ จำกัด เป็นแม่ข่ายในการดำเนินงานการเชื่อมโยงเครือข่ายธุรกิจผลไม้ ภายใต้โซ่อุปทาน เพื่อนำไปสู่การพัฒนากระบวนการผลิตและการตลาดผลไม้ที่เกิดจากการรวมกลุ่มของเกษตรกรที่มีความตั้งใจที่จะร่วมมือกันสร้างสังคมเรียนรู้สู่การพัฒนาการผลิตผลไม้คุณภาพและพัฒนาสร้างเครือข่ายทางธุรกิจภายใต้โซ่อุปทานเพื่อนำไปสู่ระบบการผลิตและการค้าที่เป็นธรรม ต่อไปในอนาคต

1.2 คำถามวิจัย

1.2.1 กลุ่มเป้าหมายเกษตรกรและสมาชิกสหกรณ์มีปัญหาอุปสรรคอย่างไร ในการผลิตผลไม้ที่มีคุณภาพ ได้มาตรฐานตรงตามความต้องการของตลาด

1.2.2 รูปแบบการทำสวนผลไม้คุณภาพของเกษตรกรและสมาชิกสหกรณ์ ที่จะก่อให้เกิดการสร้าง “เครือข่ายการเรียนรู้” และเป็นผลดีต่อเกษตรกรควรเป็นอย่างไร

1.2.3 รูปแบบและกระบวนการเชื่อมโยงเครือข่ายธุรกิจรวบรวมผลไม้คุณภาพที่มีสหกรณ์การเกษตรเป็นแม่ข่ายควรมีบทบาทอย่างไร ในการเชื่อมโยง และพัฒนาเครือข่ายการผลิตผลไม้คุณภาพ

1.2.4 กลไกการส่งเสริมจากภาครัฐ ควรเป็นอย่างไร

1.3 วัตถุประสงค์

1.3.1 เพื่อสร้างตัวแบบการทำสวนผลไม้คุณภาพของเกษตรกร ภายใต้เครือข่ายของสหกรณ์การเกษตร

1.3.2 เพื่อเชื่อมโยงเครือข่ายธุรกิจผลไม้ภายใต้โซ่อุปทานที่มีสหกรณ์เป็นแม่ข่ายที่จะก่อให้เกิดผลดีต่อเกษตรกรชาวสวนผลไม้เป็นอย่างยั่งยืน

1.3.3 เพื่อศึกษาปัญหาและอุปสรรคของการดำเนินการตามวัตถุประสงค์ข้อ 1 และ 2 และข้อเสนอสำหรับแนวทางการส่งเสริมจากภาครัฐ

1.4 ผลลัพธ์ที่คาดหวัง

1.4.1 ตัวแบบการทำสวนผลไม้คุณภาพของเกษตรกร/สมาชิกสหกรณ์

1.4.2 เกิดกลุ่มผู้ผลิตผลไม้คุณภาพภายใต้เครือข่ายธุรกิจรวบรวมผลไม้คุณภาพของสหกรณ์การเกษตร

1.4.3 ตัวแบบสำหรับการเชื่อมโยงผู้มีส่วนเกี่ยวข้องเครือข่ายธุรกิจรวบรวมผลไม้คุณภาพภายใต้การจัดการโซ่อุปทานที่มีสหกรณ์เป็นแม่ข่าย

1.4.4 ข้อเสนอสำหรับแนวทางในการส่งเสริมจากภาครัฐ และความร่วมมือจากพันธมิตรต่างๆ

1.5 ผลกระทบที่คาดว่าจะเกิดขึ้น

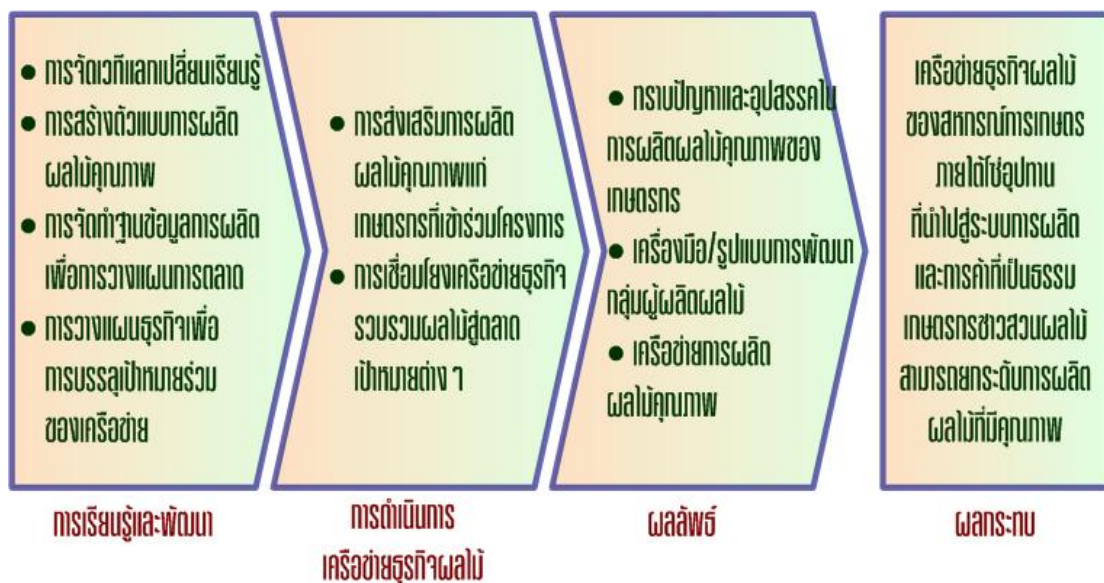
15.1 เกษตรกรชาวสวนผลไม้ และสมาชิกสหกรณ์ที่เข้าร่วมโครงการมีความรู้เรื่องการผลิตผลไม้คุณภาพและเข้าร่วมเป็นสมาชิกในเครือข่ายผลไม้โดยมีสหกรณ์เป็นแกนนำ

15.2 เกษตรกรและสมาชิกสหกรณ์ที่เข้าร่วมโครงการสามารถยกระดับการผลิตผลไม้ให้มีคุณภาพ

15.3 สหกรณ์มีแนวทางในการบริหารจัดการธุรกิจผลไม้ที่มีประสิทธิภาพยั่งยืน ในทิศทางของการสนับสนุนระบบการค้าที่เที่ยงธรรม

1.6 กรอบคิดการวิจัย

กรอบคิดในการวิจัย จะเป็นไปตามแบบจำลองในรูปที่ 1.2



รูปที่ 1.1 กรอบแนวคิดการพัฒนาเครือข่ายธุรกิจรวบรวมผลไม้

1.7 กระบวนการวิจัย

กระบวนการวิจัยจะดำเนินการตามขั้นตอนต่อไปนี้ (ตามรูปที่ 2) โดยแบ่งออกเป็น 3 ระยะ

ระยะที่ 1: การเตรียมการ ประกอบด้วย

1) การจัดเวทีแลกเปลี่ยนเรียนรู้ระหว่างทีมประสานงานกลาง ทีมวิจัย และผู้สนใจเข้าร่วมโครงการ เรื่องกรอบคิด/การผลิตผลไม้คุณภาพ การเชื่อมโยงเครือข่ายคุณค่าห่วงโซ่อุปทานและระบบการค้าที่เป็นธรรม

2) การประสานงานกับชาวสวนผลไม้/สหกรณ์/ผู้ประกอบการที่สนใจเข้าร่วมโครงการ โดย การกำหนดเป้าหมายร่วมเครือข่ายฯ การประเมินสถานการณ์ด้านการผลิต (Supply side) และด้าน ความต้องการของผู้ซื้อ (Demand side)

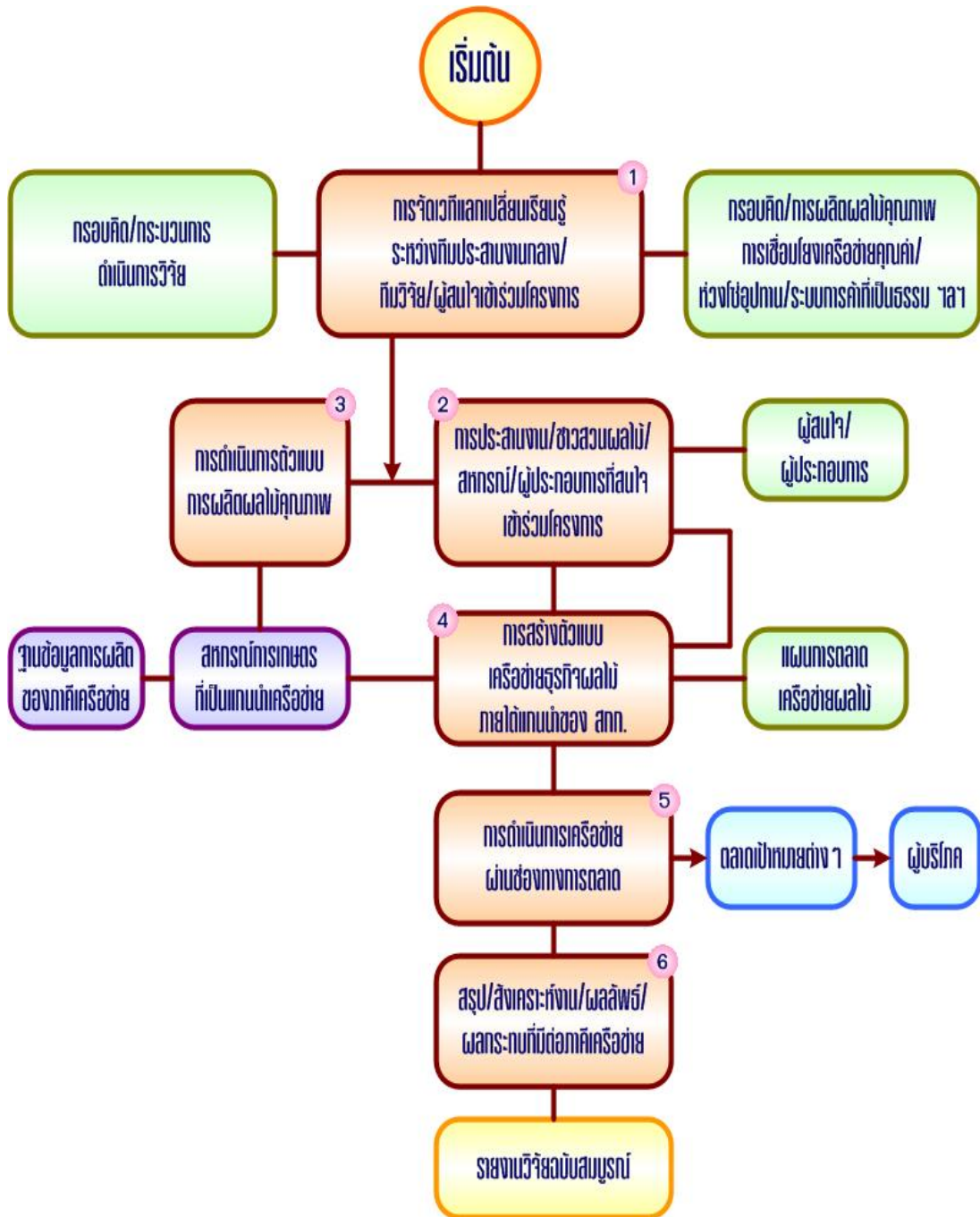
ระยะที่ 2: การวางแผนสร้างตัวแบบการผลิตผลไม้และสร้างตัวแบบเครือข่ายธุรกิจผลไม้ ประกอบด้วย

- 1) การจัดทำฐานข้อมูลการผลิตของภาคีเครือข่าย
- 2) การสร้างตัวแบบการผลิตผลไม้คุณภาพ และขยายผลในกลุ่มเกษตรกรที่เข้าร่วมโครงการ
- 3) การสร้างตัวแบบเครือข่ายธุรกิจผลไม้ ภายใต้แกนนำสหกรณ์การเกษตรที่เป็นแม่ข่าย โดยการจัดทำแผนการตลาดของเครือข่ายบนระบบฐานข้อมูลการผลิตเพื่อการบรรลุเป้าหมายร่วมกัน

ระยะที่ 3: การดำเนินการเครือข่ายและประเมินผล ประกอบด้วย

1) การดำเนินการเครือข่ายผ่านช่องทางการตลาดไปสู่ตลาดเป้าหมายต่างๆ เช่น ช่องทางการจำหน่ายผ่านห้างสรรพสินค้า ช่องทางการจำหน่ายผ่านโรงงานแปรรูป ช่องทางการจำหน่ายผ่านเครือข่ายสหกรณ์การเกษตรในภูมิภาคต่างๆ เป็นต้น

- 2) สรุป/สังเคราะห์งาน เพื่อประเมินผลลัพธ์และผลกระทบที่เกิดขึ้น



รูปที่ 1.2 กระบวนการวิจัย

บทที่ 2

แนวคิด ทฤษฎี

นำบทวิเคราะห์ แนวความคิด ข้อเสนอแนะมาประกอบการนำเสนอ สรุปได้ดังนี้

1. แนวคิดทางสหกรณ์
2. แนวคิดการสร้างควมพึงพอใจให้กับลูกค้า
3. แนวคิดทางการตลาดสินค้าเกษตร
4. แนวคิดการบริหารคุณภาพโดยรวม

2.1 แนวคิดทางสหกรณ์

สหกรณ์การเกษตร คือ สหกรณ์ที่จัดตั้งขึ้นในหมู่ผู้ที่มีอาชีพการเกษตร โดยดำเนินธุรกิจแบบ
อเนกประสงค์เพื่อแก้ไขปัญหาความเดือดร้อนในการประกอบอาชีพ และช่วยยกฐานะความเป็นอยู่
ของสมาชิกให้ดีขึ้น โดยมีวัตถุประสงค์ดังต่อไปนี้ คือ

- 1) ให้สินเชื่อเพื่อการเกษตร
- 2) จัดหาวัสดุการเกษตร และสิ่งของที่จำเป็นมาจำหน่าย
- 3) จัดการตลาดจำหน่ายผลิตผล และผลิตภัณฑ์ของสมาชิก
- 4) รับฝากเงิน
- 5) จัดบริการและบำรุงที่ดิน
- 6) ส่งเสริมความรู้ทางการเกษตรแผนใหม่
- 7) ให้การศึกษาอบรมทางสหกรณ์

หรือสหกรณ์การเกษตร คือ สหกรณ์ที่มีเกษตรกรเป็นสมาชิกจัดตั้งขึ้น เพื่อส่งเสริมการผลิตทาง
การเกษตร และดำเนินธุรกิจช่วยเหลือเกษตรกรในฐานะผู้ผลิต โดยดำเนินธุรกิจหลายด้าน ตั้งแต่
การให้สินเชื่อการผลิตทางการเกษตรแก่สมาชิก จัดหาวัสดุอุปกรณ์การเกษตร เครื่องมือทุนแรง
เครื่องจักรกลเกี่ยวกับการเกษตร รวมทั้งเครื่องอุปโภค บริโภคมาจำหน่ายแก่สมาชิก ตลอดจน
รวบรวมผลผลิตของสมาชิกมาจัดการขายหรือแปรรูปออกจำหน่าย ปรับปรุงบำรุงที่ดินส่งเสริม
การเกษตร และให้บริการอื่นๆ ที่ตอบสนองความต้องการของสมาชิก : ที่มา (อวยผล, 2536)

2.2 แนวคิดการสร้างควมพึงพอใจให้กับลูกค้า

ท่ามกลางการแข่งขันกันอย่างรุนแรงของธุรกิจทั้งหลาย วิธีการที่จะเอาชนะคู่แข่งกันได้ คือ
การสร้างควมพึงพอใจให้กับลูกค้าด้วยคุณค่าของผลิตภัณฑ์

คุณค่าผลิตภัณฑ์ที่ลูกค้าได้รับ (Customer Delivered Value) คือ ความแตกต่างระหว่างคุณค่าผลิตภัณฑ์ (ที่ลูกค้าได้รับ) กับต้นทุนผลิตภัณฑ์รวม (ที่ลูกค้าจะต้องจ่าย)

ผู้บริโภคจะตัดสินใจซื้อผลิตภัณฑ์ ต่อเมื่อคุณค่าผลิตภัณฑ์ที่จะได้รับเป็นบวก คือ ค่าผลิตภัณฑ์รวมสูงกว่าต้นทุนผลิตภัณฑ์รวม ในกรณีที่มีผลิตภัณฑ์ให้เลือกผู้บริโภคย่อมต้องเปรียบเทียบและเลือกซื้อผลิตภัณฑ์ที่ให้คุณค่าผลิตภัณฑ์สูงสุด

ในแง่ของผู้ขาย การสร้างความพึงพอใจให้กับลูกค้า จึงต้องหาทางเพิ่มคุณค่าของผลิตภัณฑ์ เช่น ปรับปรุงผลิตภัณฑ์ บริการ บุคลากร หรือภาพลักษณ์ให้ดีขึ้น หรือลดต้นทุนผลิตภัณฑ์รวม เช่น ลดราคาสินค้า ลดเวลานำส่ง ลดค่าเชื้อเพลิง ลดความเสี่ยงของลูกค้าให้น้อยลง : ทิมา (รศ.วิรัช สงวนวงษ์วาน, 2544)

คำจำกัดความของคำว่า “ความพึงพอใจของลูกค้า” (Customer Satisfaction) คือ ความรู้สึกยินดีหรือผิดหวังของลูกค้า อันเนื่องมาจากการเปรียบเทียบประสิทธิภาพของสินค้า หรือผลประโยชน์จริงของสินค้า ที่เกิดจากการรับรู้ด้วยตนเองกับสิ่งที่ลูกค้าคาดหวัง ระดับความพึงพอใจของลูกค้าจะมีมากถ้าผลประโยชน์ที่เขาได้รับจริงจากสินค้าตรงกับสิ่งที่เขาคาดหวัง หรือเกินคาดหวัง

ความคาดหวังของลูกค้า (Expectation) ได้รับอิทธิพลจากประสบการณ์การซื้อสินค้าในอดีต เพื่อน คำแนะนำของพนักงานขาย และข้อมูลข่าวสาร

ความพึงพอใจของลูกค้า (Customer Satisfaction) ขึ้นอยู่กับสินค้า ถ้าประสิทธิภาพของสินค้าเป็นไปตามที่ลูกค้าคาดหวัง ลูกค้าจะเกิดความพึงพอใจ ลูกค้าจะผูกพันทางใจกับตราสินค้านั้น จนเป็นความภักดีต่อตราสินค้าในที่สุด หลายบริษัทพยายามผลิตสินค้าให้มีประสิทธิภาพ การทำงานตรงกับที่ลูกค้าคาดหวังเพื่อให้เกิดความพึงพอใจสูงสุด: ทิมา (ผศ.สุวรรณณี เดชวรชัย, รศ.ชนบพันธุ์ เอี่ยมโอภาส, 2545)

2.3 แนวคิดทางการตลาดสินค้าเกษตร

การตลาดสินค้าเกษตร หมายถึง กระบวนการกิจกรรมทางเศรษฐกิจต่างๆ ที่มีบทบาทต่อการสร้างสรรค์จูงใจ กระตุ้นให้ผู้ผลิตผลิตสินค้าและบริการ และให้ผู้บริโภคซื้อสินค้าและใช้บริการอันได้แก่ บรรดาความพยายามทั้งปวงที่ก่อให้เกิดการซื้อขาย แลกเปลี่ยนสินค้า ตลอดจนกิจกรรมทางเศรษฐกิจตามปกติที่มีผลทำให้สินค้าสามารถเคลื่อนย้ายจากผู้ผลิตไปอยู่ในความครอบครองและใช้ประโยชน์โดยผู้บริโภค โดยเฉพาะเจาะจงกับสินค้าเกษตรเท่านั้น

2.3.1 ลักษณะการตลาดสินค้าเกษตร

การผลิตสินค้าเกษตร โดยปกติจะประกอบด้วย หน่วยธุรกิจที่ทำหน้าที่ด้านการผลิตหรือผู้ผลิตรายเล็กรายน้อยเป็นจำนวนมาก การผลิตไม่สามารถควบคุมปริมาณและคุณภาพได้ ทั้งนี้ถูกจำกัดให้ไม่สามารถตอบสนองความต้องการของผู้บริโภคในด้านเวลา รูปร่าง และสถานที่ได้ เช่น การผลิตสินค้าเกษตรต้องขึ้นอยู่กับปัจจัยธรรมชาติเป็นสำคัญ การตลาดสินค้าเกษตร จึงเป็นเรื่องที่

เกี่ยวข้องกับความไม่แน่นอนและไม่สมดุล ดังนั้น การตลาดสินค้าเกษตรจึงจำเป็นต้องเน้นให้ความสำคัญต่อการทำกิจกรรมทางเศรษฐกิจต่างๆ เพื่อให้สินค้ามีประโยชน์เพิ่มสูงขึ้นตามความต้องการของผู้บริโภค นอกจากนี้หน่วยการผลิตและการตลาดสินค้าเกษตรยังแยกจากกันโดยสิ้นเชิง การตัดสินใจของหน่วยการผลิตและการตลาดจะอาศัยกลไกของราคาเป็นสำคัญ

2.3.2 หน้าที่การตลาด

หน้าที่การตลาด หมายถึง กิจกรรมทางเศรษฐกิจต่างๆ ที่มีผลทำให้สินค้าเคลื่อนย้ายจากมือผู้ผลิตไปสู่ผู้บริโภคในรูปร่าง ลักษณะ เวลา และสถานที่ที่ต้องการได้ โดยทั่วไปแล้วสามารถดำเนินกิจกรรมต่างๆ โดยมีหน้าที่ในการแลกเปลี่ยน การซื้อ การขาย การขนส่ง การอำนวยความสะดวก ตลอดจนการจัดชั้นมาตรฐานสินค้า เพื่อให้เป็นที่เข้าใจและเป็นมาตรฐานเดียวกันทำให้ผู้ซื้อ ผู้ขายเกิดความสะดวกสบายในการติดต่อซื้อขายสินค้ากันมากยิ่งขึ้น การกำหนดชั้นและมาตรฐานของสินค้าอาจจะทำโดยหน่วยงานของรัฐ หรือสถาบันการตลาดต่างๆ อย่างมีแบบแผน หรือโดยความตกลงและเข้าใจกันเองระหว่างผู้ซื้อ ผู้ขายก็ได้ : ทีมา (ไพฑูริย์ รอดวินิจ, 2537)

2.4 การบริหารคุณภาพโดยรวม (Total Quality Management)

การบริหารคุณภาพโดยรวม เป็นการบริหารองค์การทั้งหมดเพื่อให้มีลักษณะที่ดีในด้านผลิตภัณฑ์และบริการ ซึ่งตอบสนองความพึงพอใจลูกค้าหรือเป็นการควบคุมคุณภาพ ซึ่งมุ่งที่เงื่อนไขขององค์การจากการใช้ความพยายามปรับปรุงคุณภาพร่วมกัน โดยมีจุดมุ่งหมายขององค์การและใช้คุณภาพเป็นปัจจัยสำคัญในการประเมินการทำงาน การทำงานขององค์การในการควบคุมคุณภาพโดยรวม (TQM) โดยเริ่มจากการให้ความสำคัญกับคุณภาพ สร้างความเข้าใจในหลักการของคุณภาพ และพยายามให้พนักงานเน้นความสำคัญของการทำงานให้มีคุณภาพ เมื่อผลงานดีลูกค้าชอบก็จะได้เปรียบคู่แข่งอื่นๆ จะเห็นได้ว่าเป้าหมายที่สำคัญที่สุด คือ ความพึงพอใจของลูกค้าและคุณภาพของสินค้า ซึ่งจะเป็นเหตุผลสำคัญที่สุดที่จะทำให้ลูกค้าเกิดความพึงพอใจ โดยจะต้องตระหนักถึงความต้องการของลูกค้าอยู่เสมอ ตลอดจนมีการปรับปรุงอย่างต่อเนื่อง เหล่านี้ถือว่าเป็นเรื่องจำเป็นที่จะทำให้องค์การสามารถผลิตสินค้าคุณภาพ สามารถแข่งขันในตลาดได้ โดยยึดแนวทางการดำเนินงานดังนี้

2.4.1 การปฏิบัติการขององค์การ

- 1) ภาวะผู้นำ
- 2) ข้อความบรรยายธุรกิจ
- 3) วิธีดำเนินงานปฏิบัติการที่ประสิทธิผล
- 4) การสนับสนุนช่วยเหลือจากพนักงาน
- 5) การฝึกอบรม

ผลตอบแทน (Yields): อะไรคือ ส่วนสำคัญ และอะไรคือ สิ่งที่ได้รับผลสำเร็จ

2.4.2 หลักการด้านคุณภาพ

- 1) มุ่งลูกค้า
- 2) ปรับปรุงอย่างต่อเนื่อง
- 3) มอบอำนาจให้พนักงาน
- 4) มีการสร้างมาตรฐานเทียบเคียง
- 5) ระบบส่งสินค้าทันเวลาพอดี
- 6) ใช้เครื่องมือบริหารคุณภาพรวม

ผลตอบแทน (Yields): หาวิธีการว่าอะไรสำคัญ และจะต้องประสบผลสำเร็จ

2.4.3 บรรลุความสำเร็จด้านพนักงาน

- 1) มอบอำนาจ
- 2) ความผูกพันกับองค์กร

ผลตอบแทน (Yields): ทักษะคิของพนักงานซึ่งสามารถประสบความสำเร็จ โดยพิจารณาว่าอะไรสำคัญ และอะไรคือสิ่งที่ได้รับผลสำเร็จ

2.4.4 ความพอใจของลูกค้า

- 1) เป็นไปตามความต้องการของลูกค้า
- 2) ลูกค้ามีการซื้อซ้ำ

ผลตอบแทน (Yields): องค์กรจะมีประสิทธิผลด้วยข้อได้เปรียบด้านการแข่งขัน: ทีมา (ผู้ช่วยศาสตราจารย์ ดร.ประสงค์ ประณีตพลกรัง, 2543, การบริหารคุณภาพโดยรวม)

แนวพระราชดำริในการพัฒนาพื้นที่ 3 จังหวัดชายแดนภาคใต้

พระบาทสมเด็จพระเจ้าอยู่หัว ได้พระราชทานแนวคิดในการพัฒนาพื้นที่ 3 จังหวัดชายแดนภาคใต้ ว่าต้องใช้หลักการสำคัญ 3 ประการ คือ “เข้าใจ เข้าถึง และพัฒนา” และให้ความหมายไว้ ดังนี้

1) เข้าใจ หมายถึง ปัญญาที่เข้าใจความเป็นมาทั้งหมดของความรุนแรง ทั้งประวัติศาสตร์ สาเหตุ อากา รความสำเร็จและความล้มเหลวของการแก้ปัญหาในอดีตและความเป็นไปในอนาคต เรียกว่า เข้าใจในอดีต ปัจจุบัน และอนาคต ความไม่รู้ การรู้เป็นส่วนๆ รู้อย่างลวกๆ ธิบๆ แบบตาบอด คล้าซ้าง นอกจากแก้ปัญหาไม่ได้แล้วยังกลับทำให้ปัญหาลุกลามบานปลายมากยิ่งขึ้น

2) เข้าถึง หมายถึง เข้าถึงความจริง ไม่ใช่รู้เพียงผิวเผิน เข้าถึงความรู้ลึกนึกคิด ในความเป็นมนุษย์ของทุกฝ่ายที่เกี่ยวข้อง รวมทั้งของตัวเองด้วย ถ้าไม่มีสติเราจะไม่สามารถเข้าถึงความจริงได้ ถ้าเข้าไม่ถึงความจริงก็แก้ไขปัญหาไม่ได้

3) พัฒนา หมายถึง พฤติกรรมการปฏิบัติการแก้ปัญหา การพัฒนาที่ถูกต้องหรือสัมมาพัฒนา ต้องอยู่บนฐานของความเห็นชอบ ดำริชอบ ได้แก่ ความเข้าใจ - เข้าถึง ดังกล่าวข้างต้น ถ้าปราศจาก

ความเข้าใจ - เข้าถึง การพัฒนาที่จะผิดพลาดกลายเป็นมิถุนพัฒนา แก้ปัญหาไม่ได้ความรุนแรงเพิ่มขึ้น

พลเอกสุรยุทธ์ จุลานนท์ (มหาวิทยาลัยมหิดล, 2549) นายกรัฐมนตรี ได้กล่าวในเวทีนโยบายสาธารณะที่มหาวิทยาลัยมหิดล เรื่องการมีส่วนร่วมในการสร้างองค์ความรู้แก่นแท้ของหลักการเข้าใจ เข้าถึง และพัฒนา ว่า

ถ้าพิจารณากันในเรื่องของกระแสพระราชดำริ เห็นได้ว่าเน้นในเรื่องของการพัฒนา ซึ่งเป็นส่วนที่จะแก้ไขปัญหาต่างๆ ให้ลุล่วงไปด้วยดี ประกอบด้วยการพัฒนาสองส่วน คือ ทางด้านจิตใจ ความคิด และในด้านของสิ่งอำนวยความสะดวกต่างๆ ซึ่งอาจจะมมีปัญหา มีความขาดแคลนอยู่ในท้องถิ่น

หลักในการทรงงานของพระบาทสมเด็จพระเจ้าอยู่หัวนั้น จะทรงศึกษาข้อมูลอย่างเป็นระบบ ไม่ว่าจะเป็นข้อมูลทางด้านภูมิศาสตร์ วัฒนธรรม ประเพณี ข้อมูลในท้องถิ่น ข้อมูลทั้งหมดที่สามารถรวบรวมได้ เรียกว่าเป็นฐานข้อมูล ทรงศึกษาอย่างละเอียด ก่อนจะเสด็จพระราชดำเนินไปตามที่ต่างๆ และเข้าไปช่วยแก้ไขปัญหาต่างๆ ที่มีในท้องถิ่นในลำดับต่อไป การแก้ไขปัญหาต่างๆ จะแก้ปัญหาคือเป็นจุดเล็กๆ ก่อน แล้วจึงไปแก้ไขปัญหาอื่นๆ ซึ่งพระองค์จะทรงมองภาพที่เป็นองค์รวมหรือมหภาค

แนวทางในการทรงงานที่พระองค์ท่านได้ทรงดำเนินการมาโดยตลอด และมีความสำคัญคือ ทำให้ง่าย หมายถึง การแก้ไขปัญหาต่างๆ ไม่ควรใช้วิธีการที่สลับซับซ้อนมากนัก ใช้วิธีการ ที่ทำความเข้าใจได้ในสังคมต่างๆ ไป ไม่ใช่เฉพาะผู้ที่เกี่ยวข้องกับปัญหาเท่านั้น แม้กระทั่งชาวบ้านก็ต้องเข้าใจ และมีความร่วมมือในการแก้ไขปัญหา

หลักการที่ทรงใช้อีกส่วนหนึ่ง คือ การทำตามลำดับขั้น คือทำจากสิ่งที่ย่างไปหาสิ่งที่ยาก ทำจากสิ่งพื้นฐานก่อนแล้วค่อยๆ พัฒนาก้าวขึ้นมาเป็นลำดับ บางท่านก็อาจจะเคยได้ยินว่า เศรษฐกิจพอเพียงนั้นเริ่มต้นจากครอบครัวไปสู่สังคม จากสังคมไปสู่ระบบที่กว้างขึ้นกว่าเดิม จากสหกรณ์เป็นระดับจังหวัด เป็นระดับประเทศต่อไป

ในเรื่องของภูมิสังคม เป็นการรวมทั้งภูมิศาสตร์และสังคม พระองค์ได้ทรงใช้มาตลอดระยะเวลา 60 ปี เพื่อเป็นข้อมูลพื้นฐานในการแก้ไขปัญหาในเบื้องต้น การมีส่วนร่วมของผู้ที่อยู่ในพื้นที่ไม่ว่าจะเป็นพี่น้องประชาชน ข้าราชการทุกส่วน รวมถึงผู้นำทางสังคม ก็มีหน้าที่ที่จะเข้ามาอยู่ในส่วนของภูมิสังคมในส่วนนี้ด้วย

การมีส่วนร่วมที่กล่าวมานั้นว่ามีความสำคัญ เห็นได้จากภาพทางโทรทัศน์ว่า พระบาทสมเด็จพระเจ้าอยู่หัวจะถามข้อมูลต่างๆ จากประชาชน ทรงซักถามข้อมูลอย่างง่ายๆ และบันทึกไว้ บางครั้งก็ทรงจดลงในแผนที่ ทรงถามถึงปัญหาว่าเรามีความเดือดร้อน มีการประกอบอาชีพอะไรบ้าง มีความสุขสบายอย่างไร ชัดข้องในเรื่องใดบ้าง เป็นส่วนที่ถือได้ว่าการมีส่วนร่วม คือการได้รับปัญหาจากผู้ที่ต้องเผชิญกับปัญหานั้นโดยตรง ข้อมูลอีกส่วนหนึ่งที่มีความสำคัญ ทรงใช้คำว่า “ระเบิดจากข้างใน” หมายถึง คนในท้องถิ่นจะต้องมีส่วนร่วมในการแก้ปัญหา คือบอกปัญหายังไม่พอ ยังต้องมีส่วน

ร่วมแก้ปัญหาด้วย ยิ่งเป็นความคิดของคนในท้องถิ่นได้ยิ่งดี นั่นเป็นแนวการทำงานที่ต้องการจะพัฒนาความคิดของคนในท้องถิ่นให้สามารถแก้ปัญหาได้ด้วยตนเอง แต่ส่วนใหญ่จะทรงรับข้อมูลต่างๆ มาหาแนวทางแก้ไขในภาพรวม ซึ่งเรียกว่าการบูรณาการ ในปัจจุบันการบูรณาการทำได้จากหลายๆ ส่วนที่เข้ามามีส่วนร่วมในการแก้ไขปัญหาด้วยกัน

แนวทางอีกอันหนึ่งในการทรงงานของพระองค์ คือ การทำงานอย่างมีความสุข หมายถึง ผู้ที่ทำต้องเกิดความรู้สึกผูกพันกับงานและทำงานอย่างมีความสุข เกิดจากความพอใจได้รับความร่วมมือจากบุคคลอื่นๆ ผลงานมีความก้าวหน้า

อีกหลักการหนึ่งที่พูดกัน คือ รู้ รัก สามัคคี คำว่า “รู้” การที่จะลงมือทำสิ่งใดนั้น จะต้องรู้เสียก่อน รู้ถึงปัจจัยทั้งหมด รู้ถึงปัญหาและวิธีแก้ปัญหา

รัก คือ เมื่อรู้ครบถ้วนกระบวนการแล้วจะต้องมีความรักที่จะเข้าไปแก้ไขปัญหา

สามัคคี คือ ควรคำนึงเสมอว่าจะทำงานคนเดียวไม่ได้ ต้องร่วมมือร่วมใจเป็นองค์กร เป็นหมู่คณะ จึงจะมีพลังแก้ไขปัญหาให้ลุล่วงไปด้วยดี ทั้งหมดที่กล่าวมาเป็นแนวทางในการทรงงานของพระบาทสมเด็จพระเจ้าอยู่หัว

บทที่ 3

สถานการณ์ก่อนดำเนินการวิจัย

3.1 สถานการณ์ทั่วไป

จังหวัดจันทบุรี เกษตรกรส่วนใหญ่ประกอบอาชีพทำสวนผลไม้ เช่น เงาะ มังคุด ลองกอง สละทุเรียน เป็นต้น ที่ผ่านมามีการทำสวนผลไม้ของเกษตรกรยังประสบกับปัญหาด้านการเกษตรอยู่ตลอดเวลา และส่งผลกระทบต่อการค้าส่งออก เพราะสถานการณ์ราคาผลไม้ไม่มีแนวโน้มตกต่ำอย่างต่อเนื่อง ซึ่งเกิดจากช่วงที่ปริมาณผลผลิตมีจำนวนมากและออกสู่ตลาดพร้อมกัน (Peak) และมีระยะเวลาในการเก็บเกี่ยวจำกัด ประกอบกับขาดแคลนแรงงานในการเก็บเกี่ยว เมื่อพ้นกำหนด (ช่วงระยะเวลาเก็บเกี่ยวที่เหมาะสม) ก็จะทำให้ผลผลิตเกิดความเสียหาย ดังนั้นเกษตรกรจึงเร่งเก็บเกี่ยวผลผลิตโดยไม่คำนึงถึงการจัดการคุณภาพส่งผลทำให้ราคาผลผลิตตกต่ำ โดยมีสาเหตุมาจากตลาดรองรับผลผลิตของเกษตรกรมีไม่เพียงพอ ในช่วงผลไม้กระจุกตัว เกิดภาวะผลไม้ล้นตลาด ส่งผลกระทบต่อราคาผลไม้ตกต่ำมาโดยตลอด

จากปัญหาที่เกิดขึ้นโดยทั่วไปพบว่า เกษตรกรส่วนใหญ่มีพฤติกรรมในการเพาะปลูก/ผลิตผลไม้แบบตามใจตนเอง หรือมีการเพาะปลูก/ผลิตผลไม้แบบหลากหลายชนิดปลูกสลับชนิดในพื้นที่เดียวกัน และเกษตรกรมักใช้กลไกด้านราคาเป็นตัวกำหนดในการตัดสินใจเพาะปลูก/ผลิตผลไม้ เพราะเมื่อผลไม้ชนิดใดราคาตกต่ำเกษตรกรก็จะทำการโค่นทิ้งแล้วหันไปเพาะปลูก/ผลิตผลไม้ที่มีราคาสูงกว่าในขณะนั้นแทน โดยไม่มีการวางแผนการเพาะปลูก/ผลิตผลไม้และการจัดการอย่างเป็นระบบ ซึ่งเกษตรกรมักไม่คำนึงถึงปัจจัยด้านต้นทุนและระยะเวลาในการเสียโอกาส ซึ่งพฤติกรรมในการเพาะปลูก/ผลิตผลไม้ลักษณะนี้ย่อมไม่ก่อให้เกิดผลดีต่อเกษตรกรและสภาวะเศรษฐกิจโดยรวม เพราะสถานการณ์การเพาะปลูก/ผลิตผลไม้ลักษณะนี้ ทำให้ไม่สามารถกำหนดทิศทางตลาดและวางแผนการตลาดได้ ส่งผลกระทบต่อภาวะราคาผลผลิตที่ขึ้นกับอุปสงค์ (Demand) และอุปทาน (Supply) ของผลไม้ในแต่ละชนิด

นอกจากนั้น เกษตรกรยังประสบกับปัญหาที่เกิดจากสภาวะอากาศที่มีการเปลี่ยนแปลงอยู่ตลอดเวลา อาทิ ภัยธรรมชาติ (ภาวะภัยแล้ง, ฝนตกชุก) และต้นทุนการผลิตที่มีราคาปรับตัวสูงขึ้นอย่างต่อเนื่อง อาทิ ปุ๋ย เคมีเกษตร วัสดุอุปกรณ์การเกษตร รวมถึงน้ำมันเชื้อเพลิง ประกอบกับผลกระทบจากการลดราคาของผลไม้ที่ไม่ได้คุณภาพตามความต้องการของตลาด และผลไม้นำเข้าจากต่างประเทศที่มีราคาถูกกว่า ล้วนส่งผลกระทบต่อปัญหาการผลผลิตที่เกษตรกรไม่สามารถหลีกเลี่ยงได้ เกษตรกรส่วนใหญ่จึงมักประสบกับการขาดทุนต่อเนื่อง ทำให้จำเป็นต้องกู้ยืมเงินจากสถาบันการเงิน,

สถาบันเกษตรกร (สหกรณ์) หรือแม้กระทั่งผู้ยืมเงินในระบบ ก่อให้เกิดปัญหานี้สินที่ไม่สามารถส่งชำระคืนได้เกิดขึ้น ซึ่งส่งผลกระทบต่อภาพรวมของภาวะเศรษฐกิจและสังคมของประเทศไทย

การแก้ไขปัญหาที่เกิดขึ้นอย่างเป็นระบบ โดยให้สหกรณ์การเกษตรเป็นส่วนหนึ่งในการแก้ไขปัญหา ภายใต้อุดมการณ์ หลักการและวิธีการสหกรณ์ โดยการช่วยเหลือตนเองด้วยการให้ความรู้ ความเข้าใจแก่สมาชิกสหกรณ์/เกษตรกรในการผลิตผลไม้ให้มีคุณภาพได้มาตรฐานตรงตามความต้องการของตลาด ตั้งแต่การวางแผนการผลิต กระบวนการผลิต การเก็บเกี่ยว การคัดแยก การบรรจุ และการขนส่งผลผลิตจากฟาร์มถึงจุดรวบรวม ในช่วงแรกจากการศึกษา พบว่า พฤติกรรมของเกษตรกรในการเก็บเกี่ยวผลผลิตมังคุดมีวิธีการที่ทำให้ผลผลิตเสียหายไม่ได้คุณภาพ ซึ่งเกิดจากการขาดความรู้ ความเข้าใจในการจัดการคุณภาพของเกษตรกร เช่น การใช้อุปกรณ์ในการเก็บเกี่ยวมังคุดที่ไม่เหมาะสม โดยเกษตรกรมักจะใช้ตระก้อสอยมังคุดใส่ลงในย่ามซึ่งทำจากผ้าหรือถุงปุ๋ย แล้วบรรจุใส่ถุงซึ่งทำจากหวายไม้ไผ่ ทำให้มังคุดเกิดรอยบุบจากการกดทับ หรือหุ้กขาดจากการบาดของแข็งหวาย ทำให้มังคุดไม่ได้คุณภาพตามที่ตลาดต้องการกลายเป็นสินค้าตกไซค์ ทั้งที่เกษตรกรมีการดูแลกระบวนการผลิตตลอดช่วงระยะเวลาการผลิตอย่างดี แต่กลับมากเกิดความเสียหายในขั้นตอนการเก็บเกี่ยวและการขนส่ง ดังนั้นสิ่งเหล่านี้จึงเป็นสิ่งที่ต้องเรียนรู้ แลกเปลี่ยนและพัฒนาาร่วมกัน เพื่อให้เกษตรกรได้มีความรู้ ความเข้าใจในการผลิตผลไม้คุณภาพ โดยการช่วยเหลือซึ่งกันและกัน ด้วยการเปิดเวทีเตรียมความพร้อมก่อนการรวบรวมผลผลิต เพื่อแลกเปลี่ยนแนวทางในการพัฒนาคุณภาพผลผลิตร่วมกัน โดยมุ่งเน้นให้มีการรณรงค์ให้สมาชิก/เกษตรกรเข้าใจในกระบวนการผลิต การเก็บเกี่ยวผลผลิตในช่วงระยะเวลาเก็บเกี่ยวที่เหมาะสมและถูกต้องเพื่อให้ได้ผลผลิตที่มีคุณภาพ โดยเฉพาะผลผลิตมังคุด ซึ่งมีการคัดแยกเกรดผลผลิตตามความต้องการของตลาด หมายความว่า สมาชิก/เกษตรกรจะได้รับราคาตามเกรดคุณภาพผลผลิตของตนเอง คณะวิจัยมองเห็นว่าสหกรณ์การเกษตรมีสมาชิกที่ประกอบอาชีพทำการเกษตรเพาะปลูก/ผลิตผลไม้เป็นหลัก จึงได้ศึกษาแนวทางในการส่งเสริมธุรกิจรวบรวมและจำหน่ายผลไม้ ซึ่งเป็นบทบาทหน้าที่สำคัญของสหกรณ์การเกษตรที่จะต้องมีการพัฒนาเพื่อประโยชน์สูงสุดที่สมาชิกจะได้รับจากการรวมกลุ่มกันจัดตั้งเป็นสหกรณ์ขึ้นมา ดังนั้นการพัฒนากระบวนการจัดการผลไม้ให้มีคุณภาพ มาตรฐาน และการสร้างเครือข่ายเพื่อให้ได้ผลไม้คุณภาพตรงตามความต้องการของตลาด ซึ่งผลไม้คุณภาพยังเป็นที่ต้องการของตลาดจำนวนมาก และในส่วนผลผลิตที่เหลือสามารถส่งเสริมให้ทำการแปรรูปผลผลิตได้ต่อไป

เกษตรกรในจังหวัดจันทบุรีส่วนใหญ่ มีศักยภาพในด้านการผลิตผลไม้คุณภาพ เพียงแต่ต้องการส่งเสริม สนับสนุนให้เกษตรกรได้มีความเข้าใจและมองเห็นทิศทางที่ชัดเจน ในอนาคตเรื่องการวางแผนการผลิตต้องให้สัมฤทธิ์ผล, ต้องปรับเปลี่ยนแนวคิด ทักษะคติเกษตรกรในการเพาะปลูก/ผลิตผลไม้, มีการรวมกลุ่มผู้ผลิตผลไม้คุณภาพ สร้างเครือข่ายกลุ่มผู้ผลิตเพื่อสร้างความเข้มแข็งให้แก่กลุ่มผู้ผลิตผลไม้คุณภาพ, มีการวางแผนการเพาะปลูก/ผลิตพืชหลัก พืชรองและการจัดการอย่างเป็นระบบ, มีการมองตลาดนำการผลิต, มีการจัดการผลไม้คุณภาพตามความต้องการของตลาดตลอดสาย ทั้งเกรด

คุณภาพตลาดส่งออกต่างประเทศ, เกรดคุณภาพตลาดภายในประเทศ จนถึงเกรดตลาดแปรรูป ซึ่งในจังหวัดจันทบุรี มีผู้ประกอบการลงทุนในเรื่องตลาด Feed Shiel และการแปรรูปขนาดใหญ่ ซึ่งเห็นว่าน่าจะสร้างฐานการผลิตและการตลาดค่อนข้างมาก น่าจะเป็นโอกาสที่จะพัฒนาตลาดผลไม้คุณภาพให้เติบโตได้ เมื่อเกษตรกรมองเห็นช่องทางการตลาดที่ชัดเจน เกษตรกรก็จะมีความมั่นใจในการผลิตผลไม้ให้ได้คุณภาพ

แนวทางในการขับเคลื่อนการพัฒนาการสหกรณ์และการค้าที่เป็นธรรมของเครือข่ายคุณค่าผลไม้ จะเกิดจากการเรียนรู้และค้นหาเพื่อให้เกิดตัวแบบการทำสวนผลไม้คุณภาพที่ส่งผลต่อความยั่งยืน ซึ่งเกิดจากความคิด ความต้องการของเกษตรกรผู้ผลิต โดยมีสหกรณ์การเกษตรพร้อมที่จะเข้าใจในขบวนการเรียนรู้แบบมีส่วนร่วม จากทุกฝ่ายที่เกี่ยวข้องตกลงร่วมกัน ระหว่างเกษตรกรสมาชิก สหกรณ์การเกษตร ผู้มีส่วนเกี่ยวข้อง และทีมวิจัย เพื่อให้เกิดรูปแบบและกระบวนการสร้างเครือข่ายผู้ผลิตผลไม้คุณภาพ เชื่อมต่อการดำเนินธุรกิจรวบรวมและจำหน่ายผลไม้คุณภาพของสหกรณ์ที่จะใช้รูปแบบในการส่งเสริม แนะนำ เป็นแนวทางสู่การปฏิบัติ โดยมุ่งเน้นการช่วยเหลือตนเอง ตามอุดมการณ์ วิธีการ และหลักสหกรณ์ เพราะที่ผ่านมาการพึ่งพา นโยบายภาครัฐฯ เช่น การแทรกแซงราคา การประกันราคา การพยุงราคา ฯลฯ ไม่ทำให้การแก้ไขปัญหาผลผลิตตกต่ำได้อย่างแท้จริง หากราคาไม่ตกต่ำรัฐก็จะไม่มีนโยบายดำเนินการ

การเรียนรู้ที่ดี มีประสิทธิภาพ ที่จะก่อให้เกิดการเปลี่ยนแปลง ซึ่งเป็นการเรียนรู้การเปลี่ยนแปลงที่มาจาก “ข้างใน” ไม่ใช่ให้ใครมาหยิบยื่นหรือยัดเยียดให้ น่าที่จะได้แนวความคิดที่หลากหลายแล้วนำมาสรุปเป็นรูปแบบสู่การปฏิบัติ เกิดจากจิตวิญญาณในการที่จะร่วมกันแก้ไขปัญหา โดยมีสหกรณ์การเกษตรเป็นแกนกลางในการขับเคลื่อน กระบวนการวิจัยที่เกิดจากการเรียนรู้ เช่นนี้ ผู้วิจัยคิดว่าจะทำให้เกิดจิตสำนึกใหม่ ให้เกษตรกรตระหนักถึงความสำคัญของการผลิตผลไม้คุณภาพ จนทำให้สามารถเป็นต้นแบบในการเปลี่ยนแปลงพฤติกรรมการผลิตและการจัดการด้านการตลาดของสหกรณ์ ซึ่งเป็นเป้าหมายที่สำคัญ ที่จะทำให้เกิดการผลิตผลไม้คุณภาพเชื่อมโยงสู่ระบบการตลาดและการค้าที่เป็นธรรม นำไปสู่การแก้ไขปัญหาผลผลิตตกต่ำ โดยมีเกษตรกรสมาชิกและสหกรณ์การเกษตร เป็นส่วนหนึ่งในการแก้ไขปัญหาของจังหวัดจันทบุรี และหน่วยภาครัฐจะสามารถใช้เป็นแนวทางในการแก้ไขปัญหาผลผลิตตกต่ำได้อย่างยั่งยืน

ในการดำเนินการจัดตั้งกลุ่มผู้ผลิตผลไม้คุณภาพ จะมุ่งเน้นไปที่สมาชิกสหกรณ์ที่มีการเพาะปลูกมังคุดและเงาะ ในพื้นที่อำเภอเขาคิชฌกูฏ จังหวัดจันทบุรี โดยมีสหกรณ์การเกษตรเขาคิชฌกูฏ จำกัด เป็นแม่ข่ายในการดำเนินงานการเชื่อมโยงเครือข่ายธุรกิจผลไม้ภายใต้โซ่อุปทาน เพื่อนำไปสู่การพัฒนากระบวนการผลิตและการตลาดผลไม้ที่เกิดจากการรวมกลุ่มของเกษตรกรที่มีความตั้งใจที่จะร่วมมือกันสร้างสังคมเรียนรู้สู่การพัฒนาการผลิตผลไม้คุณภาพและพัฒนาสร้างเครือข่ายทางธุรกิจภายใต้โซ่อุปทานเพื่อนำไปสู่ระบบการผลิตและการค้าที่เป็นธรรม ต่อไปในอนาคต

3.2 สถานการณ์การผลิตผลไม้

จากการศึกษาสถานการณ์ผลไม้ ปี 2552 พบว่าโดยส่วนใหญ่ผลไม้ที่ออกดอกล่าช้ากว่าทุกปีที่ผ่านมา ทั้งนี้อาจเนื่องมาจากช่วงฝนยาว (ฝนตกถึงเดือนพฤศจิกายน) ประกอบกับช่วงที่มีการพัฒนาของตาดอกกระทบกับอากาศหนาวเย็นติดต่อกันยาวนาน ทำให้ผลไม้บางชนิดชะงักการพัฒนาของตาดอกในช่วงนั้น เช่น เงาะ มังคุด และลองกอง

สถานการณ์การผลิตเงาะ มีพื้นที่เพาะปลูกเงาะประมาณ 117,341 ไร่ ลดลงจากปี 2551 ประมาณ 13,681 ไร่ คิดเป็นร้อยละ 11.66 ผลผลิตที่คาดว่าจะออกสู่ตลาดประมาณ 151,680 ตัน ลดลงจากปี 2551 ประมาณ 27,307 ตัน คิดเป็นร้อยละ 18.00 ซึ่งผลผลิตจะเริ่มออกสู่ตลาดประมาณกลางเดือนเมษายนเป็นต้นไป และผลผลิตส่วนใหญ่จะออกช่วงปลายเดือนพฤษภาคมจนถึงปลายเดือนมิถุนายน

จากตารางที่ 1 แสดงให้เห็นว่าสถานการณ์การผลิตเงาะ ย้อนหลัง 3 ปี (2550 – 2552) พื้นที่เพาะปลูกและปริมาณผลผลิต มีแนวโน้มลดลงต่อเนื่องทุกปี แต่พื้นที่เพาะปลูกและปริมาณผลผลิตยังคงมีปริมาณที่สูงมากหากเทียบกับผลไม้ชนิดอื่น จึงส่งผลกระทบต่อให้เกิดปัญหาราคาส่งผลผลิตตกต่ำ เกิดปัญหาช่องทางการตลาดไม่เพียงพอต่อปริมาณผลผลิต ประกอบกับผลผลิตที่ไม่ได้คุณภาพมาตรฐานตรงตามความต้องการของตลาด

ตารางที่ 3.1 แสดงการประมาณการสถานการณ์การผลิตเงาะ ย้อนหลัง 3 ปี (2550 – 2552)

	ปี 2550		ปี 2551		ปี 2552	
	พื้นที่ เพาะปลูก (ไร่)	ปริมาณ ผลผลิต (ตัน)	พื้นที่ เพาะปลูก (ไร่)	ปริมาณ ผลผลิต (ตัน)	พื้นที่ เพาะปลูก (ไร่)	ปริมาณ ผลผลิต (ตัน)
โรงเรียน	131,180	181,420	120,760	166,047	106,042	148,848
สีชมพู	11,809	12,044	10,462	12,940	8,012	6,202
รวม	142,989	193,464	131,222	178,987	114,054	155,050

สถานการณ์การผลิตมังคุด มีพื้นที่เพาะปลูกมังคุดประมาณ 140,278 ไร่ เพิ่มขึ้นจากปี 2551 ประมาณ 30,954 ไร่ คิดเป็นร้อยละ 22.07 ผลผลิตที่คาดว่าจะออกสู่ตลาดประมาณ 74,985 ตัน ลดลงจากปี 2551 ประมาณ 2,744 ตัน คิดเป็นร้อยละ 3.65 ซึ่งผลผลิตจะเริ่มออกสู่ตลาดประมาณปลายเดือนเมษายนเป็นต้นไป และผลผลิตส่วนใหญ่จะออกช่วงต้นเดือนพฤษภาคมจนถึงต้นเดือนมิถุนายน

จากตารางที่ 2 แสดงให้เห็นว่าสถานการณ์การผลิตมังคุด ย้อนหลัง 3 ปี (2549 – 2551) พื้นที่เพาะปลูกและปริมาณผลผลิต มีแนวโน้มสูงขึ้นต่อเนื่องทุกปี แต่มังคุดเป็นผลผลิตที่มีทิศทางการตลาดที่สามารถขยายตัวได้อีกมากทั้งตลาดต่างประเทศและในประเทศ จึงไม่ส่งผลกระทบต่อ

ปัญหาาราคาผลผลิตตกต่ำ หรือช่องทางการตลาดไม่เพียงพอต่อปริมาณผลผลิต แต่ปัญหาของมังคุดคือ ผลผลิตที่ไม่ได้คุณภาพมาตรฐานตรงตามความต้องการของตลาด

ตารางที่ 3.2 แสดงการประมาณการสถานการณ์การผลิตมังคุด ย้อนหลัง 3 ปี (2550 – 2552)

มังคุด	ปี 2550		ปี 2551		ปี 2552	
	พื้นที่ เพาะปลูก (ไร่)	ปริมาณ ผลผลิต (ตัน)	พื้นที่ เพาะปลูก (ไร่)	ปริมาณ ผลผลิต (ตัน)	พื้นที่ เพาะปลูก (ไร่)	ปริมาณ ผลผลิต (ตัน)
รวม	103,091	78,968	109,324	77,729	140,278	80,000

สถานการณ์การผลิตลองกอง มีพื้นที่ปลูกลองกองประมาณ 97,566 ไร่ เพิ่มขึ้นจากปี 2551 จำนวน 3,235 ไร่ คิดเป็นร้อยละ 3.43 ผลผลิตที่คาดว่าจะออกสู่ตลาดประมาณ 38,540 ตัน ลดลงจากปี 2551 ประมาณ 13,930 ตัน คิดเป็นร้อยละ 36.14 ซึ่งผลผลิตจะเริ่มออกสู่ตลาดประมาณกลางเดือนพฤษภาคมเป็นต้นไป และผลผลิตส่วนใหญ่จะออกช่วงกลางเดือนกรกฎาคมจนถึงต้นเดือนสิงหาคม

จากตารางที่ 3 แสดงให้เห็นว่าสถานการณ์การผลิตลองกอง ย้อนหลัง 3 ปี (2550 – 2552) พื้นที่เพาะปลูกและปริมาณผลผลิต มีแนวโน้มสูงขึ้นต่อเนื่องทุกปี แต่ปริมาณผลผลิตมีไม่สูงมากหากเทียบกับผลไม้ชนิดอื่น แต่คาดว่าลองกองจะเป็นผลผลิตที่น่าจะมีปัญหาในอนาคต หากไม่มีการจัดการที่ดีรองรับ ก็จะทำให้ผลผลิตล้นตลาด หรือช่องทางการตลาดไม่เพียงพอต่อปริมาณผลผลิต

ตารางที่ 3.3 แสดงการประมาณการสถานการณ์การผลิตลองกอง ย้อนหลัง 3 ปี (2550 – 2552)

ลองกอง	ปี 2550		ปี 2551		ปี 2552	
	พื้นที่ เพาะปลูก (ไร่)	ปริมาณ ผลผลิต (ตัน)	พื้นที่ เพาะปลูก (ไร่)	ปริมาณ ผลผลิต (ตัน)	พื้นที่ เพาะปลูก (ไร่)	ปริมาณ ผลผลิต (ตัน)
รวม	91,351	48,469	94,331	52,470	97,566	38,540

3.3 ความเป็นมาของสหกรณ์

สหกรณ์การเกษตรเขาคิชฌกูฏ จำกัด ได้จดทะเบียนตามพระราชบัญญัติสหกรณ์ พ.ศ. 2511 เป็นสหกรณ์จำกัด เมื่อวันที่ 9 กันยายน 2537 มีสมาชิกแรกเริ่มจำนวน 408 ราย ใน 21 กลุ่ม มีสมาชิกถือหุ้น 34,270 หุ้น เป็นจำนวนเงิน 342,700 บาท มีการดำเนินธุรกิจในลักษณะเอนกประสงค์ ดังนี้

- 1) ธุรกิจสินเชื่อ – สหกรณ์จ่ายเงินกู้ให้แก่สมาชิกเป็นเงินกู้ระยะสั้น และระยะปานกลางเพื่อจัดซื้อวัสดุอุปกรณ์การเกษตร
- 2) ธุรกิจรับฝากเงิน – สหกรณ์ส่งเสริมให้สมาชิกมีนิสัยการออมและรับฝากเงินจากสมาชิกเป็นเงินฝากออมทรัพย์ และเงินฝากออมทรัพย์พิเศษเพื่อสร้างนิสัยการใช้จ่ายและการประหยัด

3) ธุรกิจซื้อ – สหกรณ์จัดหาปัจจัยการผลิตและสินค้าอุปโภค บริโภคมาจำหน่ายตามความต้องการของสมาชิก อาทิ ปุ๋ย เคมีเกษตร วัสดุอุปกรณ์การเกษตร น้ำมันเชื้อเพลิง รวมถึงข้าวสาร

4) ธุรกิจรวบรวมและจำหน่ายผลผลิต – สหกรณ์ส่งเสริมให้สมาชิกมีการผลิตผลไม้ให้มีคุณภาพได้มาตรฐานตรงตามความต้องการของตลาด รวบรวมและจัดหาช่องทางการจำหน่ายผลผลิตของสมาชิก อาทิ มังคุด เงาะ ลองกอง ตามความต้องการของตลาดทั้งต่างประเทศและในประเทศ

ปัจจุบันสหกรณ์การเกษตรเขาคิชฌกูฏ จำกัด มีสมาชิกทั้งสิ้นจำนวน 1,375 รายใน 36 กลุ่ม มีทุนเรือนหุ้น 15,277,370 บาท มีทุนสำรอง 3,348,370 บาท มีทุนสะสม 603,129 บาท มีกำไรสุทธิประจำปี 2,983,187 บาท มีสินทรัพย์รวม 42,756,675 บาท มีหนี้สินรวม 20,544,282 บาท สหกรณ์มีทุนดำเนินงานทั้งสิ้น 22,212,393 บาท

3.4 ความเป็นมาของธุรกิจรวบรวมผลไม้สหกรณ์

เนื้อด้วยพื้นที่ของอำเภอเขาคิชฌกูฏ เป็นแหล่งเพาะปลูกและผลิตผลไม้ อาทิ มังคุด เงาะ ลองกอง ซึ่งเป็นพืชเศรษฐกิจที่สำคัญของจังหวัดจันทบุรี ทุกปีในช่วงระยะเวลาที่ผลผลิตมีปริมาณออกสู่ตลาดเป็นจำนวนมาก (Peak) จะส่งผลทำให้เกิดปัญหาการขาดตลาด สหกรณ์การเกษตรเขาคิชฌกูฏ จำกัด ซึ่งเป็นองค์การธุรกิจของเกษตรกรที่มีศักยภาพและความสามารถในการพัฒนาธุรกิจและการให้บริการแก่เกษตรกรสมาชิก จึงเป็นศูนย์กลางในการรวบรวมผลผลิตของเกษตรกรสมาชิก ในการรวมกันขายผลผลิตทางการเกษตร เพื่อสร้างความเข้มแข็งและอำนาจต่อรองในการทำการตลาดสินค้าเกษตรกรของสมาชิก ซึ่งได้ดำเนินธุรกิจรวบรวมและจำหน่ายผลผลิต มาตั้งแต่ปี 2539 โดยได้ร่วมกับหน่วยงานภาครัฐต่างๆ ในการแก้ไขปัญหาการขาดตลาดของจังหวัดจันทบุรี มาจนถึงปัจจุบัน

3.5 การวิเคราะห์สถานการณ์ธุรกิจรวบรวมผลไม้สหกรณ์

3.5.1 วิเคราะห์จุดแข็ง (ด้านการผลิต)

- พื้นที่เพาะปลูกมีความเหมาะสมทั้งทางด้านภูมิศาสตร์ ภูมิอากาศและสภาพแวดล้อมทั่วไป จังหวัดจันทบุรีมีพื้นที่การเกษตรประมาณร้อยละ 51.86 ของพื้นที่ทั้งหมด

- มีหน่วยงานวิชาการเกษตรที่สนับสนุนความรู้ด้านเทคโนโลยีการผลิตให้แก่เกษตรกร/สมาชิกสหกรณ์ ได้แก่ สถานีวิจัยและพัฒนาการเกษตรเขตที่ 6 จันทบุรี /ศูนย์วิจัยพืชสวนจันทบุรี /สำนักงานเกษตรจังหวัดจันทบุรีและสำนักงานเกษตรอำเภอในจังหวัด

- เกษตรกร/สมาชิกสหกรณ์ส่วนใหญ่ มีความรู้ ความสามารถ (Knowledge) ในการพัฒนากระบวนการผลิตผลไม้คุณภาพ

- สหกรณ์มีการรวมกันซื้อปัจจัยการผลิต และสนับสนุนปัจจัยการผลิต (ปุ๋ย /เคมีเกษตร/วัสดุอุปกรณ์ทางการเกษตร) ให้แก่สมาชิกแบบปลอดดอกเบี้ย เพื่อลดต้นทุนในการผลิต

- สหกรณ์มีบริการการให้สินเชื่อเพื่อการเกษตรให้แก่สมาชิกในอัตราดอกเบี้ยต่ำ

3.5.2 วิเคราะห์จุดแข็ง (ด้านการตลาด)

- สหกรณ์มีการดำเนินธุรกิจรวบรวมและจำหน่ายผลผลิตทางการเกษตร (ธุรกิจรวมกันขาย) และมีการรวมกลุ่มกันของสหกรณ์ทำให้มีอำนาจในการต่อรองด้านราคาได้ง่ายขึ้น
- การสร้างตราสินค้าสหกรณ์ (Brand) ให้มีภาพลักษณ์ที่ดี เป็นที่ยอมรับในตลาด
- การดำเนินธุรกิจรวมกันขาย (รวบรวมผลผลิตทางการเกษตร) เช่น ผลไม้ของสหกรณ์ ทำให้สามารถวางแผนการตลาดล่วงหน้าได้ และเพิ่มศักยภาพในการจัดหาช่องทางการตลาด

3.5.3 วิเคราะห์จุดอ่อน (ด้านการผลิต)

- การผลิตสินค้าคุณภาพมีต้นทุนในการผลิตสูง ตั้งแต่การผลิต จนถึงการขนส่ง
- การเก็บเกี่ยวทำให้ผลผลิตเกิดการเสียหายได้ง่าย เช่น เงาะขนหักและช้ำง่าย
- การประมาณการผลผลิตที่คลาดเคลื่อน ทำให้ไม่สามารถกำหนดปริมาณแน่นอนได้
- สหกรณ์ยังขาดเครื่องมือ และเทคโนโลยีที่ทันสมัยในโรงคัดแยก (Packing House)
- สมาชิกขาดเครื่องมือ และเทคโนโลยีที่ทันสมัยในการผลิต จนถึงการขนส่ง

3.5.4 วิเคราะห์จุดอ่อน (ด้านการตลาด)

- สหกรณ์ยังขาดบุคลากรที่มีความรู้ด้านการตลาดในธุรกิจรวมกันขาย (รวบรวมผลผลิตทางการเกษตร) ของสหกรณ์
- สหกรณ์ยังขาดการทำประชาสัมพันธ์ ทำให้ไม่สามารถขยายตลาดได้กว้างขึ้น
- สมาชิกยังขาดความรู้ ความเข้าใจวัตถุประสงค์ของการรวมกันขาย (ทำให้เกิดความภักดีต่อสหกรณ์)

3.5.3 วิเคราะห์โอกาส

- สหกรณ์เป็นองค์กรธุรกิจที่มีหน่วยงานของรัฐให้การสนับสนุน
- ผลไม้คุณภาพยังเป็นที่ต้องการของตลาดทั้งภายในประเทศและต่างประเทศ ทำให้สามารถขยายช่องทางการตลาดได้
- ผลไม้ที่ไม่ได้คุณภาพตามความต้องการของตลาด (เกรดตกไซค์) สามารถแปรรูปเพื่อเพิ่มมูลค่าผลผลิตได้

3.5.4 วิเคราะห์อุปสรรค

- ด้านภัยธรรมชาติ โรคระบาดจากแมลง ทำให้ผลผลิตเสียหาย
- ด้านต้นทุนในการขนส่งที่เพิ่มขึ้นจากการปรับราคาน้ำมัน
- ด้านนโยบายเขตการค้าเสรีของรัฐบาล Free Trade Area (FTA)
- ด้านการเมืองขาดเสถียรภาพ ไม่มีอำนาจต่อรองหรือควบคุมทางการค้า

3.6 จุดเริ่มต้นของเครือข่าย

การดำเนินการแก้ไขปัญหาราคาผลไม้ตกต่ำในระดับจังหวัดที่ผ่านมา พบว่า การดำเนินการรวบรวมผลไม้ของสหกรณ์ส่วนใหญ่ ขึ้นอยู่กับนโยบายภาครัฐของส่วนราชการ (คชก.) ในการสนับสนุนงบประมาณด้านการบริหารจัดการและตลาดมาโดยตลอด จึงคิดว่าการดำเนินงานดังกล่าวไม่ยั่งยืน หากรัฐไม่ให้การสนับสนุนสหกรณ์ก็ไม่สามารถดำเนินธุรกิจการรวบรวมกันขายผลผลิตด้วยตนเองได้ จึงเกิดแนวคิดที่จะส่งเสริมธุรกิจขายของสหกรณ์อย่างเป็นระบบ มุ่งหวังให้ขบวนการสหกรณ์เป็นจุดศูนย์กลางในการรวบรวมผลผลิต เพื่อช่วยเหลือสมาชิกด้านการรวมกันขาย และเป็นส่วนหนึ่งในการสกัดกั้นไม่ให้ผลผลิตกระจุกตัวในตลาด ทำให้เกิดผลผลิตล้นตลาดมีผลกระทบต่อราคาผลผลิตตกต่ำ โดยได้แนะนำส่งเสริมให้ขบวนการสหกรณ์ ตระหนักถึงความสำคัญของการรวมกันขายโดยวิธีการสหกรณ์ พัฒนาสหกรณ์ให้เป็นองค์กรที่มีความเข้มแข็งสามารถเป็นศูนย์กลางในการรวบรวมผลผลิตทางการเกษตรสร้างอำนาจการต่อรองด้านการตลาดให้แก่สมาชิก หากสามารถดำเนินการสำเร็จขบวนการสหกรณ์ก็จะเป็นส่วนหนึ่งในการแก้ไขปัญหาราคาผลผลิตตกต่ำในระดับจังหวัด และสามารถถ่วงดุลด้านราคาให้แก่เกษตรกร ไม่ให้ถูกเอารัดเอาเปรียบจากคนกลาง

ความสำคัญในการจัดการคุณภาพผลไม้ เพื่อสร้างความแตกต่างให้กับผลไม้ของสหกรณ์ เพื่อสร้างความพึงพอใจให้กับลูกค้า จนพัฒนาไปสู่การเป็นคู่ค้าถาวร ส่งผลต่อการเพิ่มช่องทางการตลาดในอนาคต เนื่องจากการจัดการด้านคุณภาพสินค้าต้องใช้ความพยายามในการทำ ความเข้าใจ ซึ่งเกษตรกร/สมาชิกยังยึดติดกับการจัดการในแบบเดิม ที่มีครบทุกผลไม้ใส่ใน筐 และมีการบรรจุผลไม้แต่ละไม่แยกตามคุณภาพ หากสหกรณ์ต้องมาทำการคัดแยก ก็จะทำให้เป็นการเพิ่มต้นทุนในการจัดการสิ่งเหล่านี้ต้องใช้เวลาในการสร้างความเข้าอยู่ตลอดเวลาที่สหกรณ์ทำการรวบรวมผลไม้จากสมาชิก

การรวบรวมผลไม้ต้องใช้เงินทุนจำนวนมากในการรับซื้อผลไม้จากเกษตรกร/สมาชิก รูปแบบการค้าโดยทั่วไปเป็นการฝากขาย คือ ผู้ซื้อผลไม้จากสหกรณ์จะนำผลไม้ไปจำหน่ายก่อนแล้วจึงค่อยชำระเงินภายหลัง โดยเฉพาะห้างค้าส่ง-ค้าปลีกสมัยใหม่ (Modern Trade) ซึ่งมีระยะเวลาในการชำระเงิน 7 วัน หลังจากส่งสินค้า ทำให้สหกรณ์ขนาดเล็กที่มีเงินทุนน้อยไม่สามารถร่วมค้าได้ประสบความสำเร็จในการร่วมค้าเท่าที่ควร เพราะหากต้องกู้เงินในอัตราดอกเบี้ยสูงมาเป็นทุนหมุนเวียนก็จะทำให้ต้นทุนการผลิตสูง ไม่สามารถเข้าไปแข่งทางการตลาดได้

บทที่ 4

กระบวนการวิจัย

กระบวนการวิจัยในครั้งนี้ มุ่งเน้นรูปแบบกระบวนการวิจัยเชิงปฏิบัติการแบบมีส่วนร่วม (Participatory Action Research : PAR) โดยการเปิดเวทีแลกเปลี่ยนเรียนรู้ แบบมีส่วนร่วม เพื่อค้นหาคุณค่าที่มีอยู่ในตัวตนของผู้มีส่วนเกี่ยวข้องกับการวิจัยทุกฝ่าย กระตุ้นให้เกิดความกล้าที่จะแสดงออกทางความคิด ความรู้สึกที่เป็นตัวตนที่แท้จริง เกิดบรรยากาศการเรียนรู้ร่วมกัน เข้าใจและเข้าถึงปัญหา จากความต้องการที่แท้จริง เกิดการร่วมกันระดมความคิดในการหาแนวทางแก้ไขปัญหา อุปสรรค และร่วมกันพัฒนาเพื่อให้เกิดรูปแบบ (Model) การสร้างเครือข่ายผู้ผลิตผลไม้คุณภาพเชื่อมโยงสู่เครือข่ายธุรกิจรวบรวมผลไม้คุณภาพของสหกรณ์ โดยมีสหกรณ์การเกษตรเป็นแกนกลางในการขับเคลื่อน ภายใต้การจัดการโซ่อุปทานที่มีสหกรณ์เป็นแม่ข่าย เพื่อให้บรรลุตามวัตถุประสงค์ที่ได้ตั้งเป้าหมายไว้ กระบวนการวิจัยได้กำหนดการดำเนินงานออกเป็นแนวทางปฏิบัติ 13 กิจกรรม ดังนี้

กิจกรรมที่ 1: การประชุมเชิงปฏิบัติการแบบมีส่วนร่วมเพื่อเตรียมความพร้อมก่อนการดำเนินการวิจัย ระหว่างนักวิจัย และสหกรณ์การเกษตรเป้าหมาย

วัตถุประสงค์

1. เพื่อชี้แจงและสร้างความเข้าใจในสาระสำคัญของโครงการวิจัย วัตถุประสงค์ ผลลัพธ์ที่คาดหวัง กรอบคิด/กรอบแนวทางในการรวมกลุ่มผู้ผลิตผลไม้คุณภาพเชื่อมโยงสู่เครือข่ายธุรกิจรวบรวมผลไม้คุณภาพของสหกรณ์ที่มีสหกรณ์การเกษตรเป็นแกนกลางในการขับเคลื่อน ภายใต้การจัดการโซ่อุปทานที่มีสหกรณ์เป็นแม่ข่าย
2. เพื่อให้เกิดความเข้าใจและเห็นความสำคัญของโครงการวิจัย สมัคใจพร้อมที่จะร่วมเดินทางไปด้วยกัน เพื่อประโยชน์ของเกษตรกร/สมาชิก สหกรณ์ ชุมชน และสังคมส่วนรวม

วิธีการดำเนินงาน

1. ประสานงานและหารือร่วมกับสหกรณ์การเกษตรเป้าหมาย (คณะกรรมการและเจ้าหน้าที่ฝ่ายจัดการของสหกรณ์) ชี้แจงและสร้างความเข้าใจในสาระสำคัญของโครงการวิจัย เพื่อให้บรรลุวัตถุประสงค์ที่ตั้งไว้

กิจกรรมที่ 2: การสำรวจและคัดสรรเกษตรกรสมาชิกสหกรณ์เข้าร่วมโครงการวิจัย ตามกรอบแนวทางการรวมกลุ่มผู้ผลิตผลไม้คุณภาพ

วัตถุประสงค์

1. เพื่อสำรวจและคัดสรรเกษตรกร/สมาชิกสหกรณ์เข้าร่วมโครงการวิจัยด้วยความสมัครใจ

2. เพื่อกำหนดคุณลักษณะกลุ่มผู้ผลิตผลไม้คุณภาพ ตามกรอบแนวทางในการรวมกลุ่มผู้ผลิตผลไม้คุณภาพเชื่อมโยงสู่เครือข่ายธุรกิจรวบรวมผลไม้คุณภาพที่มีสหกรณ์การเกษตรเป็นแกนกลางในการขับเคลื่อน ภายใต้การจัดการโซ่อุปทานที่มีสหกรณ์เป็นแม่ข่าย

วิธีการดำเนินงาน

1. ประสานงานและหารือร่วมกับผู้มีส่วนเกี่ยวข้อง เพื่อวางแผนและกำหนดรูปแบบ/วิธีการที่เหมาะสมในการสำรวจและคัดสรรเกษตรกร/สมาชิกสหกรณ์ที่มีความสมัครใจเข้าร่วมโครงการวิจัย
2. กำหนดคุณลักษณะของกลุ่มผู้ผลิตผลไม้คุณภาพตามกรอบแนวทางในการรวมกลุ่มผู้ผลิตผลไม้คุณภาพ

กิจกรรมที่ 3: การประชุมเชิงปฏิบัติการแบบมีส่วนร่วมระหว่างเกษตรกรสมาชิกเป้าหมาย

สหกรณ์การเกษตร และผู้มีส่วนเกี่ยวข้อง

วัตถุประสงค์

1. เพื่อชี้แจงและสร้างความเข้าใจในสาระสำคัญของโครงการวิจัย วัตถุประสงค์ ผลลัพธ์ที่คาดหวัง กรอบคิด/กรอบแนวทางในการรวมกลุ่มผู้ผลิตผลไม้คุณภาพเชื่อมโยงสู่เครือข่ายธุรกิจรวบรวมผลไม้คุณภาพของสหกรณ์ที่มีสหกรณ์การเกษตรเป็นแกนกลางในการขับเคลื่อน ภายใต้การจัดการโซ่อุปทานที่มีสหกรณ์เป็นแม่ข่าย
2. เพื่อให้เกิดความเข้าใจและสมัครใจพร้อมที่จะร่วมเดินทางไปด้วยกัน เพื่อประโยชน์ของเกษตรกร/สมาชิก สหกรณ์การเกษตร ชุมชน และสังคมส่วนรวม
3. เพื่อให้เกิดการรวมกลุ่มผู้ผลิตผลไม้คุณภาพจากความต้องการที่แท้จริง
4. เพื่อให้เกิดการแลกเปลี่ยนเรียนรู้ แบบมีส่วนร่วมในการค้นหาปัญหา อุปสรรคในการผลิตผลไม้ให้มีคุณภาพ ได้มาตรฐานตรงตามความต้องการของตลาดของเกษตรกร/สมาชิกเป้าหมาย

วิธีการดำเนินงาน

1. ประสานงานและหารือร่วมกับสหกรณ์การเกษตรเขาคิชฌกูฏ จำกัด และผู้มีส่วนเกี่ยวข้อง เพื่อวางแผนและกำหนดรูปแบบ/วิธีการ วัน/เวลาและสถานที่ในการจัดประชุมฯ เพื่อให้บรรลุวัตถุประสงค์ที่ตั้งไว้
2. ดำเนินการจัดประชุมเชิงปฏิบัติการแบบมีส่วนร่วม โดยการเปิดเวทีแลกเปลี่ยนเรียนรู้ แบบมีส่วนร่วมในการค้นหาปัญหา อุปสรรคในการผลิตผลไม้ให้มีคุณภาพได้มาตรฐานตรงตามความต้องการของตลาด กลุ่มเป้าหมายที่เข้าร่วมในการประชุมฯ จะประกอบด้วย เกษตรกร/สมาชิกสหกรณ์เป้าหมาย, คณะกรรมการและเจ้าหน้าที่ฝ่ายจัดการของสหกรณ์ และหน่วยงานภาครัฐที่เกี่ยวข้อง

กิจกรรมที่ 4: การเปิดเวทีสัญจรแบบมีส่วนร่วมระหว่างกลุ่มผู้ผลิตผลไม้คุณภาพ สหกรณ์การเกษตร และผู้มีส่วนเกี่ยวข้อง

วัตถุประสงค์

1. เพื่อให้เกิดเวทีแลกเปลี่ยนเรียนรู้ แบบมีส่วนร่วมระหว่างผู้มีส่วนเกี่ยวข้อง และสมาชิกกลุ่มผู้ผลิตผลไม้คุณภาพ ในการแลกเปลี่ยนเรียนรู้ องค์ความรู้ที่หลากหลายทั้งความรู้ด้านวิชาการและประสบการณ์ในการทำสวนผลไม้คุณภาพที่มีอยู่ในตัวตน จนเกิดการสร้าง “เครือข่ายการเรียนรู้” ในการพัฒนากระบวนการผลิตผลไม้ให้มีคุณภาพ ได้มาตรฐานตรงตามความต้องการของตลาด
2. เพื่อให้เกิดการปรับเปลี่ยนแนวคิด ทักษะคิดในการทำสวน/ผลิตผลไม้คุณภาพ เกิดการพัฒนากระบวนการจัดการคุณภาพผลไม้ นำไปสู่รูปแบบการทำสวน/ผลิตผลไม้คุณภาพของเกษตรกร/สมาชิกสหกรณ์
3. เพื่อค้นหากรอบแนวทางในการส่งเสริม สนับสนุนกลุ่มผู้ผลิตผลไม้คุณภาพเชื่อมโยงสู่เครือข่ายธุรกิจรวบรวมผลไม้คุณภาพของสหกรณ์ที่มีสหกรณ์การเกษตรเป็นแกนกลางในการขับเคลื่อน ภายใต้การจัดการโซ่อุปทานที่มีสหกรณ์เป็นแม่ข่าย

วิธีการดำเนินงาน

1. ประสานงานและหารือร่วมกับสหกรณ์การเกษตรเขาภิษณภูมิ จำกัด และผู้มีส่วนเกี่ยวข้อง เพื่อวางแผนและกำหนดรูปแบบ/วิธีการ วัน/เวลาและสถานที่ในการเปิดเวทีสัญจร เพื่อให้บรรลุวัตถุประสงค์ที่ตั้งไว้
2. ดำเนินการจัดประชุมเชิงปฏิบัติการแบบมีส่วนร่วมสัญจร ระหว่างผู้มีส่วนเกี่ยวข้องและกลุ่มผู้ผลิตผลไม้คุณภาพ โดยการเปิดเวทีแลกเปลี่ยนเรียนรู้ แบบมีส่วนร่วม กลุ่มเป้าหมายที่เข้าร่วมในเวทีจะประกอบด้วย ทีมวิจัย, คณะกรรมการและ/หรือเจ้าหน้าที่ฝ่ายจัดการของสหกรณ์ และแกนนำกลุ่มผู้ผลิตผลไม้คุณภาพ

กิจกรรมที่ 5: การเพิ่มพูนองค์ความรู้ทางวิชาการด้านการผลิตสินค้ามาตรฐานอาหารปลอดภัย (Food Safety) ภายใต้ระบบการปฏิบัติทางการเกษตรที่ดีที่เหมาะสม (GAP)

วัตถุประสงค์

1. เพื่อเพิ่มพูนองค์ความรู้ทางวิชาการด้านการจัดการคุณภาพผลไม้ให้แก่เกษตรกรสมาชิกมีความรู้ ความเข้าใจ ในการผลิตสินค้ามาตรฐานอาหารปลอดภัย (Food Safety) ภายใต้ระบบการปฏิบัติทางการเกษตรที่ดีที่เหมาะสม (Good Agricultural Practices: GAP)
2. เพื่อส่งเสริม สนับสนุนให้เกษตรกรสมาชิกได้เข้าสู่ระบบการปฏิบัติทางการเกษตรที่ดีที่เหมาะสม (GAP) และได้รับการรับรองมาตรฐาน (Q-Mark) จากหน่วยงานที่ให้การรับรองมาตรฐาน
3. เพื่อพัฒนามาตรฐานในการผลิตผลไม้ของเกษตรกรสมาชิก ให้สามารถกำหนดเป็นมาตรฐานสินค้าของกลุ่มผู้ผลิตผลไม้คุณภาพเชื่อมโยงสู่กิจกรรมส่งเสริมการตลาด

วิธีการดำเนินงาน

1. ประสานงานและหารือร่วมกับผู้มีส่วนเกี่ยวข้อง เพื่อวางแผนและกำหนดรูปแบบ/วิธีการในการส่งเสริม สนับสนุนเพิ่มพูนองค์ความรู้ทางวิชาการด้านการจัดการคุณภาพผลไม้ ภายใต้ระบบการปฏิบัติทางการเกษตรที่เหมาะสม (GAP)

2. ประสานหน่วยงานที่เกี่ยวข้องเพื่อให้คำแนะนำในการเข้าสู่ระบบการปฏิบัติทางการเกษตรที่เหมาะสม (GAP) เพื่อรับการตรวจประเมินฟาร์มของสมาชิก ตลอดจนได้รับการรับรองมาตรฐาน (Q-Mark) จากหน่วยงานที่ให้การรับรองมาตรฐาน

3. เพื่อตรวจเยี่ยมฟาร์ม ดำรวจและติดตามสถานการณ์การผลิต ปัญหา อุปสรรคในการผลิตผลไม้ของเกษตรกรสมาชิกให้เป็นไปตามระบบการปฏิบัติทางการเกษตรที่เหมาะสม (GAP)

กิจกรรมที่ 6: การเพิ่มพูนองค์ความรู้จากการศึกษาเรียนรู้ผ่านประสบการณ์ตรงสู่การปฏิบัติจริง ด้านการพัฒนาประสิทธิภาพการจัดการคุณภาพสินค้าเกษตร

วัตถุประสงค์

1. เพื่อเพิ่มพูนองค์ความรู้ด้านการพัฒนาประสิทธิภาพการจัดการคุณภาพสินค้าเกษตรให้แก่สมาชิก มีความรู้ ความเข้าใจในการพัฒนาการจัดการคุณภาพสินค้า สามารถจัดการคุณภาพสินค้าให้ได้ตรงตามความต้องการของตลาดเป้าหมาย

2. เพื่อเสริมสร้างให้เกิดการแลกเปลี่ยนเรียนรู้ ข้อมูล และประสบการณ์ในการผลิตผลไม้คุณภาพระหว่างสมาชิกกลุ่มผู้ผลิตผลไม้คุณภาพ ตลอดจนเพิ่มพูนประสบการณ์ทั้งด้านการผลิตและการตลาด สร้างความมั่นใจในการผลิตผลไม้คุณภาพ เพื่อเพิ่มมูลค่าสินค้า

3. เพื่อเสริมสร้างและพัฒนาให้เกิดการเชื่อมโยงเครือข่ายการผลิตผลไม้คุณภาพระหว่างสมาชิกกลุ่มผู้ผลิตผลไม้คุณภาพ และเครือข่ายธุรกิจรวบรวมผลไม้คุณภาพของสหกรณ์การเกษตรในส่วนของขยายช่องทางการตลาด

วิธีการดำเนินงาน

1. ประสานงานหารือร่วมกับผู้มีส่วนเกี่ยวข้อง และหน่วยงานที่เกี่ยวข้อง เพื่อวางแผนและกำหนดรูปแบบ/กิจกรรม วัตถุประสงค์ วัน/เวลาและสถานที่ ในการศึกษาเรียนรู้ผ่านประสบการณ์ตรงนำไปสู่การปฏิบัติจริง เพื่อพัฒนาประสิทธิภาพการจัดการคุณภาพสินค้าเกษตรของกลุ่มผู้ผลิตผลไม้คุณภาพ

2. ดำเนินการจัดกิจกรรมการศึกษาเรียนรู้ ผ่านประสบการณ์ตรงนำไปสู่การปฏิบัติจริง เพื่อเพิ่มพูนองค์ความรู้ด้านการพัฒนาประสิทธิภาพการจัดการคุณภาพสินค้าเกษตร กลุ่มเป้าหมายที่ร่วมคณะศึกษาเรียนรู้จะประกอบด้วย แกนนำกลุ่มผู้ผลิตผลไม้คุณภาพ, คณะกรรมการและ/หรือเจ้าหน้าที่ฝ่ายจัดการของสหกรณ์ และหน่วยงานภาครัฐที่เกี่ยวข้อง

กิจกรรมที่ 7: การสนับสนุนการผลิตผลไม้คุณภาพและเพิ่มศักยภาพในการพัฒนาการผลิตผลไม้คุณภาพ ภายใต้ “โครงการสินเชื่อเอื้ออาทร”

วัตถุประสงค์

1. เพื่อส่งเสริมและสร้างโอกาสในการผลิตผลไม้คุณภาพและเพิ่มศักยภาพในการพัฒนาการผลิตผลไม้คุณภาพ โดยการสนับสนุนสินเชื่อปัจจัยการผลิตในลักษณะปลอดดอกเบี้ย
2. เพื่อช่วยลดต้นทุนปัจจัยการผลิตในส่วนของภาระดอกเบี้ย
3. เพื่อพัฒนาคุณภาพชีวิตในการทำสวนผลไม้ของเกษตรกรสมาชิก

วิธีการดำเนินงาน

1. ประสานงานและหารือร่วมกับผู้มีส่วนเกี่ยวข้อง และผู้ประกอบการค้าวัสดุการเกษตรที่สมัครใจเข้าร่วมโครงการ ชี้แจงและสร้างความเข้าใจในวัตถุประสงค์โครงการ ร่วมวางแผนและกำหนดรูปแบบ/กิจกรรม วัน/เวลาและสถานที่ ในดำเนินงานเพื่อให้บรรลุวัตถุประสงค์ที่ตั้งไว้
2. ดำเนินการจัดกิจกรรมโครงการสินเชื่อเอื้ออาทร เพื่อให้เกษตรกรสมาชิกสามารถเลือกซื้อสินค้าและบริการได้ตามความต้องการ ตามหลักเกณฑ์ที่กำหนด
3. ติดตาม สรุปผลการดำเนินงาน โครงการระหว่างผู้มีส่วนเกี่ยวข้องทุกฝ่าย

กิจกรรมที่ 8: การเจรจาการค้าเพื่อสร้างเครือข่ายธุรกิจรวบรวมผลไม้คุณภาพของสหกรณ์

วัตถุประสงค์

1. เพื่อสร้างเครือข่ายพันธมิตรทางธุรกิจรวบรวมผลไม้คุณภาพของสหกรณ์
2. เพื่อเจรจาการค้าร่วมกับคู่ค้ากลุ่มเป้าหมายเดิม และคู่ค้ากลุ่มเป้าหมายใหม่เพื่อขยายช่องทางการตลาดธุรกิจรวบรวมผลไม้คุณภาพของสหกรณ์

วิธีการดำเนินงาน

1. ประสานงานและหารือร่วมกับผู้มีส่วนเกี่ยวข้อง เพื่อวางแผนและกำหนดรูปแบบ/วิธีการในการสร้างเครือข่ายพันธมิตรทางธุรกิจรวบรวมผลไม้คุณภาพของสหกรณ์
2. ประสานหน่วยงานที่เกี่ยวข้อง และคู่ค้าในแต่ละตลาดเป้าหมาย เพื่อเจรจาการค้าร่วมกับคู่ค้ากลุ่มเป้าหมายเดิม และคู่ค้ากลุ่มเป้าหมายใหม่เพื่อขยายช่องทางการตลาดธุรกิจรวบรวมผลไม้คุณภาพของสหกรณ์

กิจกรรมที่ 9: การประชุมเชิงปฏิบัติการแบบมีส่วนร่วม เพื่อเตรียมความพร้อมก่อนการดำเนินการรวบรวมผลผลิตระหว่างผู้มีส่วนเกี่ยวข้อง

วัตถุประสงค์

1. เพื่อเตรียมความพร้อมก่อนเปิดรับซื้อผลผลิต ชี้แจง/สร้างความเข้าใจในแนวทางการรวบรวมผลผลิตในตลาดแต่ละเป้าหมายระหว่างเกษตรกร/สมาชิก สหกรณ์ และคู่ค้า

2. เพื่อสร้างความเข้าใจแนวทางในการดำเนินงานร่วมกัน ลดปัญหาความไม่เข้าใจและความขัดแย้งอันอาจเกิดขึ้นระหว่างดำเนินงาน

3. เพื่อจัดกิจกรรมส่งเสริมการผลิตผลไม้คุณภาพ สร้างแรงจูงใจในการพัฒนาการผลิตมังคุดคุณภาพเพื่อการส่งออก

วิธีการดำเนินงาน

1. ประสานและหารือร่วมกับสหกรณ์การเกษตรเขาคิชฌกูฏ จำกัด และบริษัท ริชฟิวด์เฟรชฟรุต จำกัด เพื่อร่วมวางแผนและกำหนดรูปแบบ/วิธีการ วัน/เวลาและสถานที่ในการจัดประชุม เพื่อให้บรรลุวัตถุประสงค์ที่ตั้งไว้

2. ดำเนินการจัดประชุมเชิงปฏิบัติการเพื่อเตรียมความพร้อมก่อนการดำเนินการรวบรวมผลผลิตระหว่างผู้มีส่วนเกี่ยวข้องทุกฝ่าย โดยการเปิดเวทีแลกเปลี่ยนเรียนรู้แบบมีส่วนร่วม กลุ่มเป้าหมายที่เข้าร่วมในเวที จะประกอบด้วยเกษตรกร/สมาชิก, กลุ่มผู้ผลิตผลไม้คุณภาพ, คณะกรรมการและ/หรือเจ้าหน้าที่ฝ่ายจัดการของสหกรณ์, พันธมิตรผู้ประกอบการค้าผลไม้และหน่วยงานภาครัฐที่เกี่ยวข้อง

กิจกรรมที่ 10: การตรวจเยี่ยมฟาร์ม จดรวบรวมผลผลิตของกลุ่มผู้ผลิตผลไม้คุณภาพ และศูนย์รวบรวมและคัดแยกผลไม้คุณภาพของสหกรณ์

วัตถุประสงค์

1. เพื่อสร้างมิตรภาพ ความสัมพันธ์อันดีระหว่างเกษตรกร/สมาชิก, กลุ่มผู้ผลิตผลไม้คุณภาพ, สหกรณ์, พันธมิตรทางธุรกิจ (ผู้ประกอบการค้าวัสดุการเกษตร และผู้ประกอบการค้าผลไม้)

2. เพื่อศึกษา แนวทางการปฏิบัติงานของเกษตรกร/สมาชิก สืบสวนสถานการณ์การผลิตและปริมาณผลผลิต รวมถึงการคัดสรรผลผลิตตามความต้องการของตลาดแต่ละเป้าหมาย ตลอดจนแนะนำ ส่งเสริม และแก้ไขปัญหา อุปสรรคที่เกิดขึ้นในการปฏิบัติงาน

3. เพื่อศึกษา แนวทางการดำเนินงานจดรวบรวมผลผลิตของกลุ่มผู้ผลิตผลไม้คุณภาพในแต่ละพื้นที่ และการดำเนินงานศูนย์รวบรวมและคัดแยกผลไม้คุณภาพของสหกรณ์ ตลอดจนแนะนำ ส่งเสริม และแก้ไขปัญหา อุปสรรคที่เกิดขึ้นในการดำเนินงาน

วิธีการดำเนินงาน

1. ประสานงานและหารือร่วมกับสหกรณ์การเกษตรเขาคิชฌกูฏ จำกัด และผู้มีส่วนเกี่ยวข้อง เพื่อร่วมวางแผนและกำหนดช่วงระยะเวลาและสถานที่ในการดำเนินการตรวจเยี่ยม

2. ร่วมกับผู้มีส่วนเกี่ยวข้อง ดำเนินการตรวจเยี่ยมฟาร์มเกษตรกร/สมาชิก แนะนำ ส่งเสริม ติดตามการปฏิบัติงานของเกษตรกร/สมาชิก สืบสวนสถานการณ์การผลิตและปริมาณผลผลิต รวมถึงการคัดสรรผลผลิตตามความต้องการของตลาดแต่ละเป้าหมาย ตลอดจนแก้ไขปัญหา อุปสรรคที่เกิดขึ้นในการปฏิบัติงาน

3. ร่วมกับผู้มีส่วนเกี่ยวข้อง ดำเนินการตรวจเยี่ยมชมรวบรวมผลผลิตของกลุ่มผู้ผลิตผลไม้คุณภาพ และศูนย์รวบรวมและคัดแยกผลไม้คุณภาพของสหกรณ์ แนะนำ ส่งเสริมการดำเนินงานโดยมุ่งเน้นการบริหารจัดการคุณภาพผลผลิตตลอดสายขบวนการผลิต ตั้งแต่ฟาร์มจนถึงศูนย์รวบรวมและคัดแยกผลไม้คุณภาพของสหกรณ์ ผู้ผู้บริโภครอคัดในแต่ละเป้าหมาย ตลอดจนแก้ไขปัญหา อุปสรรคที่เกิดขึ้นในการดำเนินงาน

กิจกรรมที่ 11: สรุปช่องทางการตลาดและการจำหน่ายผลไม้ของเครือข่ายกลุ่มผู้ผลิตผลไม้คุณภาพ และสหกรณ์การเกษตรเขาคิชฌกูฏ จำกัด

วัตถุประสงค์

1. เพื่อศึกษาโครงสร้างช่องทางการตลาดและพฤติกรรมกรจำหน่ายผลไม้ของเครือข่ายกลุ่มผู้ผลิตผลไม้คุณภาพ และสหกรณ์การเกษตรเขาคิชฌกูฏ จำกัด
2. เพื่อรวบรวมและสังเคราะห์ข้อมูลที่ได้รับ กำหนดกรอบแนวทางในการเชื่อมโยงสู่เครือข่ายธุรกิจรวบรวมผลไม้คุณภาพของสหกรณ์ที่มีสหกรณ์การเกษตรเป็นแกนกลางในการขับเคลื่อนภายใต้การจัดการโซ่อุปทานที่มีสหกรณ์เป็นแม่ข่าย

วิธีการดำเนินงาน

1. ประสานงานและหารือร่วมกับสหกรณ์การเกษตรเขาคิชฌกูฏ จำกัด และกลุ่มผู้ผลิตผลไม้คุณภาพ ทั้ง 4 กลุ่ม เพื่อชี้แจงและสร้างความเข้าใจในการรวบรวมข้อมูลพฤติกรรมกรจำหน่ายผลไม้ในตลาดแต่ละเป้าหมาย
2. สังเคราะห์ข้อมูลที่ได้รับ และโครงสร้างช่องทางการตลาด กำหนดกรอบแนวทางในการเชื่อมโยงสู่เครือข่ายธุรกิจรวบรวมผลไม้คุณภาพของสหกรณ์ที่มีสหกรณ์การเกษตรเป็นแกนกลางในการขับเคลื่อน ภายใต้การจัดการโซ่อุปทานที่มีสหกรณ์เป็นแม่ข่าย

กิจกรรมที่ 12: การประชุมเชิงปฏิบัติการแบบมีส่วนร่วม เพื่อสรุปผลการดำเนินงานธุรกิจรวบรวมผลไม้คุณภาพของสหกรณ์ระหว่างผู้มีส่วนเกี่ยวข้องทุกฝ่าย

วัตถุประสงค์

1. เพื่อสร้างจิตสำนึกและความมุ่งมั่นที่จะร่วมกันพัฒนาสหกรณ์ของผู้มีส่วนเกี่ยวข้อง
2. เพื่อค้นหาปัจจัยความสำเร็จ ปัญหา อุปสรรค และแนวทางแก้ไขจากความต้องการที่แท้จริงร่วมกัน โดยมุ่งเน้นให้เกิดการแลกเปลี่ยน เรียนรู้แบบมีส่วนร่วม
3. เพื่อรวบรวมและสังเคราะห์ข้อมูล ข้อเสนอแนะ กำหนดทิศทางและแนวทางในการดำเนินธุรกิจรวบรวมและจำหน่ายผลไม้ของสถาบันเกษตรกร ในปี 2553

วิธีการดำเนินงาน

1. ประสานและหารือร่วมกับสหกรณ์การเกษตรเขาคิชฌกูฏ จำกัด และบริษัท ริชฟิวด์ เฟรชฟู้ด จำกัด เพื่อร่วมวางแผนและกำหนดรูปแบบ/วิธีการ วัน/เวลาและสถานที่ในการจัดประชุม เพื่อให้บรรลุวัตถุประสงค์ที่ตั้งไว้

2. ดำเนินการจัดประชุมเชิงปฏิบัติการแบบมีส่วนร่วม เพื่อสรุปผลการดำเนินงานธุรกิจรวบรวมผลไม้คุณภาพ โดยการเปิดเวทีแลกเปลี่ยนเรียนรู้แบบมีส่วนร่วมระหว่างผู้มีส่วนเกี่ยวข้องทุกฝ่าย กลุ่มเป้าหมายที่เข้าร่วมในการประชุม จะประกอบด้วย เกษตรกร/สมาชิก, แกนนำกลุ่มผู้ผลิตผลไม้คุณภาพ, คณะกรรมการและ/หรือเจ้าหน้าที่ฝ่ายจัดการของสหกรณ์, พันธมิตรผู้ประกอบการค้าผลไม้ และหน่วยงานภาครัฐที่เกี่ยวข้อง

กิจกรรมที่ 13: การเปิดเวทีแบบมีส่วนร่วม เพื่อสังเคราะห์ถอดบทเรียนจากกระบวนการเรียนรู้

รูปแบบการทำสวนผลไม้คุณภาพของกลุ่มผู้ผลิตผลไม้คุณภาพเชื่อมโยงสู่เครือข่าย
ธุรกิจรวบรวมผลไม้คุณภาพของสหกรณ์

วัตถุประสงค์

1. เพื่อชี้แจงและสร้างความเข้าใจในกรอบแนวทางการเชื่อมโยงสู่เครือข่ายธุรกิจรวบรวมผลไม้คุณภาพของสหกรณ์ที่มีสหกรณ์การเกษตรเป็นแกนกลางในการขับเคลื่อน นำไปสู่การดำเนินธุรกิจรวบรวมและจำหน่ายผลไม้คุณภาพ

2. เพื่อสังเคราะห์ถอดบทเรียนจากกระบวนการเรียนรู้ร่วมกัน กำหนดรูปแบบการทำสวนผลไม้คุณภาพของกลุ่มผู้ผลิตผลไม้คุณภาพเชื่อมโยงสู่เครือข่ายธุรกิจรวบรวมผลไม้คุณภาพของสหกรณ์ที่มีสหกรณ์การเกษตรเป็นแกนกลางในการขับเคลื่อนตามความต้องการที่จริง โดยมุ่งเน้นการแลกเปลี่ยนเรียนรู้ แบบมีส่วนร่วมของผู้มีส่วนเกี่ยวข้อง

วิธีการดำเนินงาน

1. ประสานงานและหารือร่วมกับสหกรณ์การเกษตรเขาคิชฌกูฏ จำกัด และผู้มีส่วนเกี่ยวข้อง เพื่อวางแผนและกำหนดรูปแบบ/วิธีการ วัน/เวลาและสถานที่ในการเปิดเวที เพื่อให้บรรลุวัตถุประสงค์ที่ตั้งไว้

2. เปิดเวทีแบบมีส่วนร่วม เพื่อสังเคราะห์ถอดบทเรียนจากกระบวนการเรียนรู้ร่วมกัน กำหนดรูปแบบการทำสวนผลไม้คุณภาพของกลุ่มผู้ผลิตผลไม้คุณภาพเชื่อมโยงสู่เครือข่ายธุรกิจรวบรวมผลไม้คุณภาพของสหกรณ์ที่มีสหกรณ์การเกษตรเป็นแกนกลางในการขับเคลื่อนระหว่างผู้มีส่วนเกี่ยวข้อง โดยกลุ่มเป้าหมายที่เข้าร่วมในเวที จะประกอบด้วย เกษตรกร/สมาชิกกลุ่มผู้ผลิตผลไม้คุณภาพ คณะกรรมการและเจ้าหน้าที่ฝ่ายจัดการของสหกรณ์ และหน่วยงานภาครัฐที่เกี่ยวข้อง

บทที่ 6

บทสรุป ข้อเสนอแนะ

โครงการวิจัยการเชื่อมโยงโซ่อุปทาน : เครือข่ายคุณค่าผลไม้ มุ่งดำเนินการวิจัยเพื่อที่จะสร้างความเข้าใจให้เกษตรกรสมาชิกและสหกรณ์ รวมถึงผู้มีส่วนเกี่ยวข้อง ได้ตระหนักถึงความสำคัญของการผลิตผลไม้ที่มีคุณภาพเพื่อให้เกิดความเป็นธรรมต่อผู้มีส่วนเกี่ยวข้องไม่ว่าจะเป็นลูกค้า ผู้บริโภค ในการซื้อผลไม้ไม่ต้องคุ้มค่างบเงินที่เขาจ่าย ซึ่งในการปฏิบัติงานตามกระบวนการวิจัย มุ่งเน้นในส่วนของกลุ่มผู้ผลิตผลไม้เพื่อค้นหารูปแบบการทำสวนผลไม้ที่มีคุณภาพได้มาตรฐานตรงตามความต้องการของตลาดแต่ละเป้าหมาย ผ่านเวทีแลกเปลี่ยนเรียนรู้ แบบมีส่วนร่วมระหว่างเกษตรกรสมาชิก กลุ่มผู้ผลิตผลไม้ สหกรณ์การเกษตร ทีมวิจัย และผู้มีส่วนเกี่ยวข้อง ที่เต็มเปี่ยมไปด้วยพลังแห่งการร่วมมือ ร่วมใจ องค์กรความรู้ ประสบการณ์ ภูมิปัญญา ถูกถ่ายทอดผ่านการบอกเล่าแลกเปลี่ยนซึ่งกันและกัน สร้างเป็นเครือข่ายพันธมิตรทางธุรกิจ จึงเป็นสิ่งจำเป็นอย่างมาก ในการทำการตลาดยุคใหม่นำมาซึ่งการเชื่อมโยงโซ่อุปทานเกิดเป็นเครือข่ายคุณค่าผลไม้

สหกรณ์การเกษตรส่วนใหญ่ยังมุ่งขยายสินค้า โดยไม่ให้ความสำคัญกับการส่งเสริมพัฒนาอาชีพหลักของสมาชิกซึ่งเป็นเกษตรกร ไม่มีการส่งเสริมให้เกิดการรวมกลุ่มผู้ผลิต ขาดการเชื่อมโยงเครือข่ายอย่างเป็นระบบ ทำให้ขาดข้อมูลในการวางแผนพัฒนาธุรกิจของสหกรณ์

เกษตรกรผู้เป็นสมาชิก ก็ไม่เห็นความสำคัญในกิจกรรมที่เป็นอาชีพหลักของตน ขาดหลักการและอุดมการณ์สหกรณ์

ทุกฝ่ายลืมนึกว่าฐานะความเป็นอยู่และอาชีพเกษตรกร มีผลโดยตรงต่อการดำเนินธุรกิจของสหกรณ์ เมื่อสมาชิกไม่เข้มแข็ง สหกรณ์จะเข้มแข็งได้อย่างไร

ในอดีตเกษตรกรทำการเกษตรตามความเคยชิน ไม่มีการวางแผน ขาดความรู้ ความเข้าใจในการจัดการฟาร์มอย่างแท้จริง การดูแลเอาใจใส่ผลผลิต การเก็บเกี่ยว และคัดแยกไม่ดีพอ ทำให้ผลผลิตด้อยคุณภาพเกิดความเสียหาย ผลผลิตออกมาจำนวนมากแต่ไม่มีตลาดรองรับ ผลผลิตถูกบรรทุกเร็วขายไปเรื่อยๆ เป็นการสิ้นเปลืองเวลา และค่าใช้จ่าย ยิ่งเพิ่มความเสียหายให้กับผลผลิต สุดท้ายราคาที่ได้รับคือ “ความจำยอม” ราคาเท่าไร ก็ต้องขาย ถ้าไม่ขายผลผลิตก็จะเน่าเสีย

พบว่าเงาะมีอายุการเก็บรักษาได้ไม่นาน ผลจะเหี่ยวและมีสีดำ จึงจำเป็นต้องมีการปรับเปลี่ยนพฤติกรรมเก็บเกี่ยวของเกษตรกร ทีมวิจัยได้ศึกษาพฤติกรรมเก็บเกี่ยวของเกษตรกรแล้วพบว่า ขั้นตอนที่สำคัญในการรักษาคุณภาพ นอกจากเทคโนโลยีการเก็บรักษาแล้ว สิ่งสำคัญที่สุดก็คือ ขบวนการเก็บเกี่ยวที่มีคุณภาพนั่นเอง

เริ่มตั้งแต่ขบวนการคัดเลือกเงาะจากฟาร์มที่มีการจัดการที่ดีและเหมาะสม ตลอดสายการผลิต

เงาะคุณภาพดี มีลักษณะพื้นสามสีผิวสะอาดไม่มีตำหนิ (แดง เหลืองเล็กน้อย ปลายขนเขียว) ขนาด 28-32/ กก. ซึ่งเป็นที่ต้องการของตลาดทั้งในประเทศและตลาดต่างประเทศ

เงาะคุณภาพเกรดรองลงมาพื้นสีออกแดงมีตำหนิที่เกิดจากศัตรูพืชเล็กน้อย แต่ถ้ามีการจัดการ และเก็บเกี่ยวที่ดี ก็ถือว่าเป็นเงาะคุณภาพ มีอายุการจำหน่ายได้นานกว่าเงาะที่ไม่มีการจัดการคุณภาพ

ควรมีการแนะนำขั้นตอนการเก็บเกี่ยว สร้างความเข้าใจในวิธีการเก็บเกี่ยวให้ได้ผลผลิตที่มีคุณภาพ เกษตรกรต้องใช้ดาบขอรองป้องกันไม่ให้เงาะตกลงพื้น เพราะจะทำให้ผลช้ำ ติดเชื้อ โรคหรือสิ่งปนเปื้อน จากนั้นควรใช้กรรไกรรอนที่ขั้วผล ให้เหลือก้านประมาณ 1 เซนติเมตร บรรจุลงในตะกร้าไม่เกิน 15-18 กิโลกรัมต่อตะกร้า ห้ามกระแทก เพราะจะทำให้ขนเงาะหักหรือช้ำ

ตลาดในประเทศ เมื่อผลผลิตจากฟาร์มส่งถึงสหกรณ์ เจ้าหน้าที่จะทำการตรวจรับเงาะ โดยไม่มีการถ่ายเทเงาะเพราะจะทำให้ช้ำเสียหาย สหกรณ์ใช้วิธีสุ่มตรวจคุณภาพและชั่งน้ำหนัก ทำการลดน้ำเพื่อรักษาความสด ใส่ป้ายชื่อแล้วจัดเรียงพร้อมส่งให้กับลูกค้า เกษตรกรจะต้องมารับตะกร้าบรรจุเงาะก่อนวันจัดส่งให้สหกรณ์

ตลาดต่างประเทศต้องทำความสะอาดด้วยน้ำ ทำการบรรจุตามความต้องการของตลาดแต่ละเป้าหมาย ดังนี้

การจัดส่งเงาะโดยทางเรือ ใช้เวลาเดินทางประมาณ 7 วัน ต้องนำเงาะใส่อ่างล้างทำความสะอาด นำมาผึ่งให้แห้งตามธรรมชาติ ห้ามใช้พัดลมเป่า จากนั้นบรรจุใส่ถุงที่มีคุณสมบัติเฉพาะในตะกร้าขนาดบรรจุ 8.5 กิโลกรัม ขนขึ้นตู้คอนเทนเนอร์ เก็บรักษาที่อุณหภูมิ 15 องศา ใช้เวลาเดินทางถึงตลาดเจียงหนาน ประเทศจีน

การจัดส่งเงาะโดยทางเครื่องบินไปตลาดเชียงใหม่ ปักกิ่ง ต้องการเงาะคุณภาพพื้นสามสี (แดง เหลืองเล็กน้อย ปลายขนเขียว) ต้องนำเงาะใส่อ่างล้างทำความสะอาด บรรจุเรียงในกล่องโฟม นำฟองน้ำชนิดบางวางด้านบนใต้น้ำแข็ง ปิดฝาพร้อมจัดส่ง ใช้รถ 6 ล้อ เทียบละประมาณ 500-700 กล่อง ปิดฝาใบส่งสนามบินสุวรรณภูมิ

การจัดส่งเงาะทางรถ 10 ล้อ ไปตลาดเวียงจันทน์ ต้องการเงาะคุณภาพพื้นสามสี (แดง เหลืองเล็กน้อย ปลายขนเขียว) เกรดรองจากตลาดเชียงใหม่ เกษตรกรมารับตะกร้าจากสหกรณ์ในช่วงเย็นก่อนวันเก็บผลผลิต ตลาดนี้เกษตรกรสมาชิกต้องใช้ใบตองกรูรอบตะกร้าบรรจุ

มังคุด เปลือกบางเกิดล่อยช้ำง่าย ทำให้ผลแข็งเสียหาย ในการเก็บเกี่ยว เกษตรกรต้องให้ความสำคัญเพื่อป้องกันไม่ให้มังคุดเกิดล่อยช้ำ เพราะจะทำให้มังคุดตกเกรด ขายไม่ได้ราคา

ควรมีการแนะนำขั้นตอนการเก็บเกี่ยว สร้างความเข้าใจในวิธีการเก็บเกี่ยวให้ได้มังคุดที่มีคุณภาพ เกษตรกรต้องใช้ตะกร้อสอย ป้องกันไม่ให้ขั้วฉีกขาด แล้วใช้กระป๋องพลาสติกห่อลงจากต้น ป้องกันไม่ให้เกิดการกระแทก เสียคลี ใช้ตะกร้าพลาสติกขนส่ง ป้องกันการแตก ช้ำ ควรใส่มังคุดไม่เกิน 20 กก./ ตะกร้า เกษตรกรควรทำการคัดแยกผลมังคุดที่ตกดิน มีสีดำ ผลเล็ก (ดอก) และแตกออกต่างหาก ก่อนนำส่งสหกรณ์ เพื่อลดขั้นตอนในการคัดแยก

มังคุดคุณภาพเพื่อการส่งออก แบ่งตามสีผิว ขนาด ขึ้นอยู่กับการเจรจากับคู่ค้าในแต่ละตลาด เป้าหมาย ระยะเวลาที่เหมาะสมในการเก็บคือช่วงที่มังคุดเป็นสายเลือดคือผลมีสีแดงเล็กน้อย ขนาดผลตั้งแต่ 65-90 กรัมขึ้นไป ขั้วเขียว ผิวมันสวย ไปจนถึงมันลาย ผิวกากใหญ่ ขนาดผล 90กรัมขึ้นไป

ปัญหาการขาดผลผลิตตกต่ำ เกษตรกรประสบปัญหาขาดทุน มีหนี้สิน จากการเปิดเวทีแลกเปลี่ยนเรียนรู้ พบว่าในความเป็นจริง ปัญหาที่เกิดขึ้นทั้งหมดไม่ได้เกิดจากผลผลิต แต่เกิดจากความไม่เข้มแข็ง ความไม่เข้าใจ และการไม่ร่วมมือกันของตัวเกษตรกรเอง ควรเริ่มที่ตัวเองก่อน แล้วชวนคนอื่นทำตาม อย่ามัวแต่พูด ต้องลงมือทำ อย่าคิดว่าต้องทำอย่างนั้น อย่างนี้ ประชุมจบแล้วจบเลย ไม่ได้นำไปสู่การปฏิบัติ และติดตามผลก็จะไม่สำเร็จ สิ่งสำคัญต้องมีการสื่อสาร สร้างความเข้าใจ ถึงเป้าหมาย วัตถุประสงค์ที่จะดำเนินงานในกิจกรรมต่างๆ ประสานงานกับทุกภาคส่วนที่เกี่ยวข้อง และมีการพัฒนาปรับปรุงอย่างต่อเนื่อง ผลผลิตที่ดีย่อมเกิดจากคนดีมีคุณภาพ หากมีการจัดการฟาร์มที่ดี ผลผลิตมีคุณภาพก็จะส่งผลต่อราคาผลผลิตที่เกษตรกรจะได้รับ

ภายใต้งานวิจัยนี้ ประเด็นสำคัญอยู่ที่ การรวมกันขายสร้างเครือข่ายการผลิตเป็นหัวใจหลัก ในอดีต “เราไม่ใช่ตลาดนำการผลิต” ทำให้ผลผลิตออกมามันตลาด รัฐบาลต้องทุ่มงบประมาณมาช่วยเหลือทุกปี เกษตรกรสมาชิกผู้ผลิตต้องปรับเปลี่ยนแนวคิดใหม่ ถ้าอยู่โดดเดี่ยวไม่รวมตัวกันก็จะขาดโอกาสในด้านต่างๆ ทั้งนี้ในการรวมกลุ่มผู้ผลิตผลไม้คุณภาพ หากเกษตรกรแต่ละรายจะเชื่อมโยงกันเองคงเป็นเรื่องยาก ปัจจัยสำคัญในการรวมกลุ่ม ก็คือ หน่วยงานที่จะสามารถทำหน้าที่เป็นแกนกลางในการประสานการรวมกลุ่ม และสร้างความเข้าใจกระบวนการบริหารจัดการ สหกรณ์ต้องเป็นผู้ทำหน้าที่ในการประสานประโยชน์ เพื่อให้เกิดการแลกเปลี่ยนซึ่งกันและกัน มุ่งพัฒนาผลผลิตให้ได้คุณภาพ ขยายโอกาสทางการค้าสู่ช่องทางตลาดใหม่ รวมทั้งสร้างความพึงพอใจในผลผลิตของสหกรณ์แก่คู่ค้าและผู้บริโภค

การพัฒนากระบวนการภายใต้ห่วงโซ่อุปทาน มุ่งเน้นการรวมกลุ่มเกษตรกรสมาชิก โดยมีสหกรณ์การเกษตรเขาคิชฌกูฏ จำกัด เป็นแกนกลางในการขับเคลื่อน ร่วมกับผู้มีส่วนเกี่ยวข้องทุกฝ่าย ไม่ว่าจะเป็น ผู้ประกอบการค้าวัสดุการเกษตร ผู้ประกอบการส่งออกผลไม้ ห้างค้าปลีก-ค้าส่งสมัยใหม่ (Modern Trade) ผู้ประกอบการค้าผลไม้ต่างจังหวัด และเครือข่ายสหกรณ์ เพื่อให้เกิดการเพิ่มประสิทธิภาพที่ดี ตลอดขบวนการผลิต สามารถตอบสนองความต้องการของคู่ค้าและผู้บริโภค สร้างความมั่นใจและการยอมรับในกระบวนการจัดการที่ดีตลอดห่วงโซ่อุปทานให้กับคู่ค้าและผู้บริโภค ซึ่งปัจจุบันการผลิตผลไม้คุณภาพยังขาดการรวมตัวกันทั้งในแนวราบและแนวตั้งอย่างแท้จริง

การวางแผนการผลิตเพื่อให้ได้ผลผลิตที่มีคุณภาพ สามารถกำหนดล่วงหน้าได้ว่าจะเก็บเกี่ยวผลผลิตในช่วงเวลาใด ปริมาณผลผลิตจะออกสู่ตลาดมีจำนวนเท่าใด เป็นสิ่งสำคัญที่ต้องดำเนินการในลำดับต่อไป เพื่อให้ดำเนินการเชื่อมโยงไปสู่การวางแผนการตลาด หลักสำคัญในการจัดทำแผนคือ ข้อมูลที่ครบถ้วนสมบูรณ์ ซึ่งในช่วงแรกสหกรณ์ยังไม่สามารถจัดทำแผนการตลาดได้ เนื่องจาก

ขาดฐานข้อมูลจากเกษตรกรสมาชิก ซึ่งเป็นผู้ลงมือปฏิบัติจริง ในการเก็บข้อมูลรอบด้านนั้นเกษตรกรสมาชิกต้องมีความอดทน โดยเฉพาะข้อมูลเกี่ยวกับต้นทุนในการผลิต สถานการณ์การผลิตและประมาณการผลผลิต ข้อมูลเหล่านี้ควรรวบรวมส่งให้สหกรณ์ก่อนฤดูเก็บเกี่ยว เพื่อจะได้นำไปวางแผนการตลาดและสามารถเจรจาการค้ากับคู่ค้าได้โดยไม่ถูกเอารัดเอาเปรียบ อันเป็นหัวใจสำคัญที่เชื่อมโยงสู่รายได้ที่เป็นธรรมที่เกษตรกรสมาชิกควรได้รับ และสามารถบ่งบอกถึงการเปลี่ยนแปลงที่เปรียบเทียบได้ว่าเกษตรกรสมาชิกมีรายได้เพิ่มขึ้น

จากการวิจัยพบประเด็นสำคัญ

1. ขาดการรวมตัวเพื่อให้เกิดการเชื่อมโยงห่วงโซ่อุปทาน การแข่งขันทางการตลาดที่มีแนวโน้มรุนแรงมากขึ้น การตัดราคากันเองเพื่อแย่งชิงคู่ค้า รวมถึงราคาผลผลิตตกต่ำจากภาวะสินค้าล้นตลาด ทั้งหมดนี้เป็นผลจากการขาดการรวมตัวกันของกลุ่มผู้ผลิต ทำให้ไม่มีการร่วมมือกันเป็นกลุ่ม ขาดการประสานงานในหมู่ผู้ผลิตกันเอง ทำให้ไม่มีอำนาจในการต่อรอง ข้อมูลที่เป็นประโยชน์ซึ่งควรนำมาถ่ายทอดประสบการณ์แลกเปลี่ยนเรียนรู้ร่วมกัน ไม่ได้ถูกนำมาใช้ ซึ่งอาจมีผลกระทบต่อต้นทุนการผลิต และอาจเสียผลประโยชน์จากการที่สามารถใช้ทรัพยากรร่วมกัน

ข้อเสนอแนะ โครงสร้างสหกรณ์การเกษตรในอนาคต ควรมีการรวมกลุ่มผู้ผลิตผลไม้คุณภาพ สหกรณ์การเกษตรควรเข้ามาทำหน้าที่ รักษาผลประโยชน์ของสมาชิกอย่างจริงจัง เพื่อให้บรรลุเป้าหมายที่แท้จริงในการจัดตั้งสหกรณ์ โดยทำหน้าที่เป็นแกนกลางในการรวมกลุ่มผู้ผลิตผลไม้คุณภาพ เชื่อมโยงเครือข่ายตลอดโซ่อุปทานสร้างความเข้าใจให้สมาชิกในแต่ละกลุ่ม เห็นความสำคัญและผลประโยชน์ที่จะได้รับจากการรวมตัวกัน โดยเฉพาะข้อมูลที่เกิดจากการแลกเปลี่ยนเรียนรู้ร่วมกัน จะถูกนำไปใช้ให้เกิดประโยชน์ทั้งในด้านการผลิต การตลาด หากสมาชิกกลุ่มผู้ผลิตและสหกรณ์การเกษตรมีการประสานงานที่ดี โอกาสในการผลิตสินค้าคุณภาพที่หลากหลายจะสามารถขยายโอกาสทางการค้า ทั้งในประเทศและต่างประเทศ จะมีมากขึ้น ซึ่งจะนำไปสู่การสร้างรายได้ที่เพิ่มขึ้น เกิดความมั่นคงทางเศรษฐกิจ เกษตรกรสมาชิกสามารถพึ่งพาตนเองได้ และมีความภาคภูมิใจในอาชีพเกษตรกร

2. ปัญหาคุณภาพผลไม้ที่ไม่ได้มาตรฐาน ไม่มีระบบการรับประกันและควบคุมคุณภาพที่ดี ทำให้คู่ค้าและผู้บริโภคไม่มั่นใจในการซื้อผลไม้

ข้อเสนอแนะ ควรมีการรวมกลุ่มผู้ผลิตผลไม้คุณภาพ เพื่อปรับปรุงและเพิ่มประสิทธิภาพของกระบวนการผลิตให้มีมาตรฐานมากขึ้น สหกรณ์ต้องให้ความสำคัญกับการรวมกลุ่มผู้ผลิตผลไม้คุณภาพ จัดให้มีการแลกเปลี่ยนประสบการณ์เรียนรู้ และพัฒนาร่วมกันอย่างต่อเนื่อง การเพิ่มประสิทธิภาพโดยเน้นมาตรฐานเดียวกันในกระบวนการผลิต ตั้งแต่เริ่มต้น ไปจนถึงการเก็บเกี่ยว

การคัดแยกเกรด การบรรจุ การขนส่ง ควรให้ความสำคัญในการตรวจสอบควบคุม ทุกขั้นตอน หลีกเลี่ยงการทำงานที่ยุงยาก ซ้ำซ้อน เพื่อลดความสูญเสียและรักษาคุณภาพผลไม้มให้มีผลสดใหม่ เมื่อดึงมือคู่ค้าและผู้บริโภค ทำให้ผลผลิตสามารถวางจำหน่ายได้นานมากขึ้น

3. ความไม่สอดคล้องของนโยบายภาครัฐ ซึ่งมีการริเริ่มโครงการหลายโครงการและพบว่าหลายโครงการไม่ได้ถูกนำไปสู่การปฏิบัติให้เกิดประโยชน์อย่างแท้จริง เกิดจากความไม่มีประสิทธิภาพในการประสานงานระหว่างหน่วยงานภาครัฐด้วยกันเอง การขาดงบประมาณหรืองบประมาณในการส่งเสริมสนับสนุนไม่ต่อเนื่อง ที่สำคัญพบว่า หน่วยงานภาครัฐมักอ้างเรื่องการขาดกำลังคนที่มีไม่เพียงพอ และยังขาดความรู้ ประสบการณ์ในการตอบสนองนโยบายภาครัฐ

ข้อเสนอแนะ หน่วยงานที่มีส่วนเกี่ยวข้องตลอดสายกระบวนการผลิต ควรมีความรับผิดชอบในการจัดหาข้อมูลหรือลงพื้นที่ร่วมปฏิบัติจริง เพื่อถ่ายทอดความรู้ด้านวิชาการและรับรู้ประสบการณ์จริงร่วมกันกับกลุ่มผู้ผลิต นำไปสู่การพัฒนาเทคโนโลยีใหม่ๆ ที่เหมาะสมเพื่อพัฒนาผลผลิต หากทุกหน่วยงานให้ความร่วมมือและประสานงานกันอย่างต่อเนื่องจริงจัง ก็จะช่วยให้เกษตรกรเริ่มออกเดินอย่างมั่นคง ตั้งแต่วิธีการลักษณะดินในแปลงผลิตของตน สายพันธุ์ของพืชที่เหมาะสมกับดิน การดูแลเอาใจใส่ผลิตผล การเก็บเกี่ยว การคัดแยกเกรดผลผลิต การขนส่ง และการควบคุมคุณภาพจนถึงมือผู้บริโภค สิ่งเหล่านี้ หน่วยงานภาครัฐควรให้การสนับสนุนอย่างจริงจัง มิฉะนั้นเกษตรกรไทยก็จะยังคงเดินย่ำอยู่กับที่ ไม่สามารถพัฒนาไปสู่ตลาดสากลได้

4. การจัดเก็บข้อมูลด้านการผลิตและการตลาด ที่ส่งผลกระทบต่อราคาผลผลิต ทำให้เกษตรกรสมาชิกสูญเสียผลประโยชน์โดยไม่รู้ตัว เกษตรกรสมาชิกส่วนใหญ่ยังไม่เห็นความสำคัญของการบันทึกข้อมูลการผลิตและการตลาด สหกรณ์การเกษตรก็ไม่มีคณะกรรมการในการติดตามข้อมูลให้ครบถ้วน ไม่มีการเปรียบเทียบความแตกต่างด้านราคาตามคุณภาพของผลผลิตในการจำหน่ายในแต่ละตลาดเป้าหมายอย่างชัดเจน ที่ผ่านมาเป็นการตกลงซื้อ-ขายกันตามสถานการณ์ราคาในแต่ละช่วงเวลาตามกลไกตลาดปกติ ยังไม่สามารถกำหนดราคาล่วงหน้าได้ ทั้งสองฝ่ายใช้ประสบการณ์และความเคยชินในการดูแลการผลิต และการเจรจาการค้า ส่งผลกระทบต่อปริมาณและราคาผลผลิตอย่างต่อเนื่องทุกปี

ข้อเสนอแนะ สหกรณ์การเกษตรต้องให้ความสำคัญกับการจัดเก็บข้อมูลของเกษตรกรสมาชิกแต่ละคนในแต่ละกลุ่ม ให้เกษตรกรสมาชิกเห็นความสำคัญของการผลิตและการตลาดที่สามารถใช้ในการดูแลแก้ไขปัญหาที่เกิดในการผลิต ควบคุมคุณภาพตลอดจนกระบวนการผลิตและเจรจาการค้าได้ โดยส่งเสริมและสนับสนุนให้สมาชิกเรียนรู้การจัดเก็บข้อมูลในทุกๆ ด้านอย่างเป็นระบบ ร่วมกันออกแบบและกำหนดรายละเอียดที่ต้องการนำมาใช้ เริ่มจากกระบวนการผลิต ตั้งแต่ในแปลง การดูแลผลผลิต การเก็บเกี่ยว การคัดแยก การบรรจุ การขนส่งผลผลิต รวมไปถึงการทำตลาด โดยเกษตรกรสมาชิกผู้ผลิตและสหกรณ์การเกษตร ต้องร่วมกันปฏิบัติ ติดตามและประเมินผลจากประสบการณ์จริงที่เผชิญอยู่ แล้วนำไปแก้ไขปรับปรุงเพื่อกำหนดรายละเอียดใน

แบบฟอร์มการจัดเก็บใหม่และยังสามารถแก้ไขสถานการณ์การผลิตได้ทันเวลา ทำให้ได้ผลผลิตที่มีคุณภาพในปริมาณที่มากขึ้น โดยมีต้นทุนที่ลดลง ภายใต้สถานการณ์การแข่งขันทางการตลาดที่รุนแรง ในสภาวะปัจจุบัน ซึ่งพบว่า ผู้ประกอบการมีแนวโน้มมีความต้องการผลไม้มากขึ้นของขบวนการสหกรณ์ มีปริมาณเพิ่มมากขึ้น สหกรณ์จึงจำเป็นต้องมีการปรับตัวให้ทันกับสถานการณ์การแข่งขัน

ถึงแม้ว่าการทำงานตลอดระยะเวลาที่ผ่านมา จะพบปัญหาอุปสรรค การสร้างความเข้าใจ ถึงสิ่ง ที่ทั้งเกษตรกรผู้ผลิต และสหกรณ์เป้าหมาย มีความคิดเห็นที่แตกต่าง มีความขัดแย้งทางความคิด มองกันคนละด้าน รวมกลุ่มแล้วได้อะไร ขายผลไม้มั้ได้ราคาสูงกว่าคนอื่นหรือเปล่า ทำไมสหกรณ์ต้อง มาขับเคลื่อนกลุ่มผู้ผลิต ถึงเวลาที่เปิดรับซื้อผลไม้มั้ ทำไมต้องยุ่งยาก จัดตั้งกลุ่ม หลายคนอาจมองแต่ ผลประโยชน์ที่ตนจะได้รับสูงสุด จนขาดความเป็นธรรม **หากจะมีแต่ ผู้รับ ใครจะเป็นผู้ให้**

สิ่งเหล่านี้เกิดขึ้นบนเส้นการทำงานวิจัยครั้ง นำมาซึ่งเวทีแลกเปลี่ยนเรียนรู้ สร้างความเข้าใจซึ่ง กันและกัน เกิดการพึ่งพาตนเอง มีการแบ่งปันมากขึ้น จนเกิดเป็นความผูกพัน สร้างเกาะป้องกันตัวเอง ด้วยระบบสหกรณ์ ร่วมกันเพื่อสร้างคุณค่า เชื่อมโยงให้เกิดพลัง บนพื้นฐานของความเป็นธรรม ในที่สุดทีมวิจัย ก็ได้เห็นรูปแบบการทำสวนผลไม้มั้คุณภาพ ภายใต้กลุ่มผู้ผลิตผลไม้มั้คุณภาพ 4 กลุ่ม ซึ่งเป็นกลุ่มนำร่อง บนแนวทางการเชื่อมโยงสู่เครือข่ายธุรกิจรวบรวมผลไม้มั้คุณภาพของสหกรณ์ การเกษตรเขาคิชฌกูฏ จำกัด พร้อมทั้งจะเป็นแกนกลางในการขับเคลื่อน อันจะก่อให้เกิดผลดีต่อ เกษตรกรสมาชิกผู้ผลิตผลไม้มั้คุณภาพ

อย่างไรก็ตามผู้วิจัย ยังไม่สามารถบ่งชี้ได้ ถึงความสำเร็จในการดำเนินงานของกลุ่มผู้ผลิตผลไม้มั้คุณภาพ ทั้ง 4 กลุ่ม ว่าจะสามารถขับเคลื่อนภายใต้การเชื่อมโยงเครือข่ายสู่การค้าในธุรกิจสหกรณ์ที่ สามารถ ทำให้เกษตรกรสมาชิกมีรายได้และผลตอบแทนเพิ่มมากขึ้น เนื่องจากการดำเนินงานวิจัยในช่วงแรกเป็นการศึกษาตัวแบบการทำสวนผลไม้มั้คุณภาพสู่การเชื่อมโยงเครือข่ายธุรกิจสหกรณ์ ผู้วิจัย ยังไม่สามารถ เก็บข้อมูลเชิงลึกจากทั้งเกษตรกรผู้ผลิต และสหกรณ์ อีกทั้งการเปรียบเทียบรายได้ของ เกษตรกรในแต่ละฤดูการผลิต ยังมีปัจจัยที่ส่งผลกระทบต่อปริมาณและราคา ในแต่ละฤดูกาลเป็นตัวแปรที่ สำคัญ **ซึ่งมีสาเหตุใหญ่ จากปัจจัยด้านต้นทุนในการผลิตไม้มั้จะเป็น ปุ๋ย เคมีเกษตร น้ำมันเชื้อเพลิง แรงงาน เครื่องมืออุปกรณ์ รวมถึงปัจจัยธรรมชาติ ภาวะฝนตกชุก น้ำท่วม ภัยแล้ง ลมแรง อากาศร้อน อากาศเย็น ล้วนส่งผลกระทบต่อปริมาณ และคุณภาพผลไม้มั้ ที่เกษตรกรไม่สามารถควบคุมได้**