

รายงานการศึกษาตนเอง

(Self Study Report: SSR)

ประจำปีการศึกษา ๒๕๖๒

(1 สิงหาคม ๒๕๖๒ – ๓1 กรกฎาคม ๒๕๖๓)

สภามันนิชงำการด้านสหกรณ์ ดงน๑ตรฐร๑ศาสตร๑ มหาภิทมาถ๑มเกษตรศาสตร๑

www.cai.ku.ac.th



คำนำ

การจัดทำรายงานผลการดำเนินงานในรูปแบบของรายงานการศึกษาตนเอง ประจำปีการศึกษา 2562 (1 สิงหาคม 2562-31 กรกฎาคม 2563) ในครั้งนี้ ประกอบด้วยสาระสำคัญ 6 ส่วน ได้แก่ บทสรุปผู้บริหาร โครงสร้างองค์การ การรายงานผลการดำเนินงานของสถาบันวิชาการด้านสหกรณ์(สว.สก.) ประจำปีการศึกษา 2562 สรุปการวิเคราะห์ผลการดำเนินงานและการดำเนินงานตามแผนพัฒนาปรับปรุง

หวังเป็นอย่างยิ่งว่าเอกสารเล่มนี้จะเป็นประโยชน์สำหรับการประกันคุณภาพของคณะเศรษฐศาสตร์ มหาวิทยาลัยเกษตรศาสตร์ ประจำปี 2562



(รองศาสตราจารย์จุฑาทิพย์ ภัทราวาท)
ผู้อำนวยการสถาบันวิชาการด้านสหกรณ์
สิงหาคม 2563

สารบัญ

	หน้า
คำนำ	
สารบัญ	(a)
บทนำ	บทสรุปผู้บริหาร (b)
บทที่ 1	โครงสร้างองค์การ (Organizational Profile: OP) 1
	สภาพแวดล้อมของหน่วยงาน 1
	ความสัมพันธ์ระดับองค์การ 10
	สภาวะการณ์ของหน่วยงาน 14
	บริบทเชิงกลยุทธ์ 15
	ระบบการปรับปรุงผลการดำเนินการ 16
	การขับเคลื่อนภารกิจ 17
	ชุดความรู้/นวัตกรรม: ชุดความรู้การส่งเสริมการพัฒนาเศรษฐกิจฐานราก 26
บทที่ 2	การรายงานผลการดำเนินงาน 27
	สรุปผลการดำเนินงานตามภารกิจ ในรอบปีการศึกษา 2562 27
	รายงานผลการประเมินตนเองตามรายองค์ประกอบคุณภาพ สำหรับ สว.สก. 27
	องค์ประกอบที่ 1: ปรัชญา ปณิธาน วัตถุประสงค์ และแผนดำเนินการ 30
	องค์ประกอบที่ 2: การวิจัย 32
	องค์ประกอบที่ 3: การบริการวิชาการ 36
	องค์ประกอบที่ 4: การเงินและงบประมาณ 38
	องค์ประกอบที่ 5: การบริหารจัดการ 40
บทที่ 3	สรุปผลการวิเคราะห์ผลการดำเนินงานของสว.สก. 41
	รายงานผลการวิเคราะห์จุดเด่นและโอกาสในการพัฒนา 41
บทที่ 4	การดำเนินงานตามแผนพัฒนาปรับปรุง จากคณะกรรมการประเมิน 48
	คุณภาพภายใน ประจำปีการศึกษา 2560
ภาคผนวก:	ประกาศจัดตั้งสถาบันวิชาการด้านสหกรณ์ 1-1
	ระเบียบว่าด้วยการบริหารสถาบันฯ 1-2
	คำสั่งแต่งตั้งคณะกรรมการประจำสถาบันวิชาการด้านสหกรณ์ 1-12
	คำสั่งแต่งตั้งคณะกรรมการประกันคุณภาพ 1-14
	คำสั่งแต่งตั้งคณะกรรมการบริหารความเสี่ยง 1-15
	ข้อมูลพื้นฐานประกอบการประเมิน 1-16

บทนำ

บทสรุปผู้บริหาร

สถาบันวิชาการด้านสหกรณ์ (สถาบันฯ) จัดตั้งขึ้นตามประกาศสภามหาวิทยาลัยเกษตรศาสตร์ เมื่อวันที่ 15 กันยายน 2547 ในฐานะหน่วยงานเชิงยุทธศาสตร์ภายใต้นโยบายของคณะกรรมการพัฒนาการสหกรณ์แห่งชาติ ชุดที่ 1 เพื่อทำหน้าที่ศึกษาวิจัยและให้บริการวิชาการสนับสนุนการพัฒนาการสหกรณ์และได้เริ่มดำเนินการ ตั้งแต่ปี พ.ศ. 2548 เป็นต้นมาในฐานะหน่วยงานพึ่งพาตนเองมีการบริหารจัดการภายใต้ นโยบายของคณะกรรมการ ประจำสถาบันและบริหารจัดการโดยผู้อำนวยการตามระเบียบสถาบัน โดยได้กำหนด ปณิธาน “มุ่งสร้างคนให้สะท้อน คุณค่าเพื่อการพัฒนาสหกรณ์ และวิสัยทัศน์ “เป็นองค์กรมุ่งพัฒนานวัตกรรม ความคิด เพื่อยกระดับการพัฒนา การนำคุณค่าสหกรณ์สู่การพัฒนาที่ยั่งยืน” มีการดำเนินการกิจที่สำคัญ 4 ด้าน ได้แก่การวิจัย บริการวิชาการ การเชื่อมโยงเครือข่ายและการพัฒนาเป็นองค์กรแห่งการเรียนรู้

ในรอบปีการศึกษา 2562 สถาบันฯมีผลการดำเนินงานตามภารกิจต่าง ๆ ดังนี้

ด้านการวิจัย ได้รับทุนสนับสนุนจากสกว.ให้ดำเนินการโครงการวิจัยจำนวน 1 โครงการ ได้แก่ โครงการวิจัย “หน่วยส่งเสริมการพัฒนาเศรษฐกิจฐานรากที่ใช้นวัตกรรมภายใต้ TRP4 ระยะที่ 2” ทุนสนับสนุน จำนวน 3,018,400 บาท

ผลงานวิจัยได้ถูกนำไปใช้ประโยชน์ ได้แก่ 1) กรมสวัสดิการและคุ้มครองแรงงานนำชุดความรู้ระบบ นิเวศการเรียนรู้ไปกำหนดในแผนที่ยุทธศาสตร์กองทุนเพื่อผู้ใช้แรงงาน ปี 2562-2566 เพื่อจุดประกายความคิด ในความร่วมมือระหว่างผู้มีส่วนได้ส่วนเสียในการยกระดับการขับเคลื่อนการดำเนินงานกองทุนฯ สู่การบรรลุ วิสัยทัศน์และเป็นการเปิดพื้นที่เรียนรู้ร่วมกันในการสร้างสรรค์นวัตกรรมกระบวนการแก้ปัญหาพัฒนาคุณภาพ ชีวิต 2) สำนักงานนโยบายและยุทธศาสตร์การค้า (สนค.) กระทรวงพาณิชย์ ได้ดำเนินการต่อยอดการวิจัยใน การดำเนินการโครงการ Blockchain Traceability ข้าวอินทรีย์กับวิสาหกิจชุมชนเกษตรอินทรีย์ทุ่งทองยั่งยืน โดยมีธนาคารเพื่อการเกษตรและสหกรณ์การเกษตรให้ความร่วมมือและสนับสนุนระบบ Blockchain ช่วย ตรวจสอบย้อนกลับเพื่อส่งเสริมเกษตรอินทรีย์รวมทั้งเกษตรและอาหารปลอดภัย 3) ชุมนุมสหกรณ์ออมทรัพย์ แห่งประเทศไทย จำกัด ได้นำผลงานวิจัยโครงการแนวทางการพัฒนาระบบการเงินสหกรณ์ที่เกื้อหนุนการ พึ่งพาและร่วมมือกัน (SHO System) ไปใช้ในการกำหนดแนวทางการจัดตั้งและดำเนินงานศูนย์กลางทางการ เงินสหกรณ์ออมทรัพย์

ผลงานในภารกิจด้านบริการวิชาการ มีการดำเนินการจำนวน 7 โครงการ ประกอบด้วย 1) โครงการ อบรม หลักสูตร “การตรวจสอบกิจการสหกรณ์ออมทรัพย์อย่างผู้ชำนาญการ รุ่นที่ 21” 2) โครงการฝึกอบรม หลักสูตร “การพัฒนาทักษะการบริหารจัดการสหกรณ์ออมทรัพย์อย่างมืออาชีพ” 3) การเผยแพร่ผลงานวิจัย “การขับเคลื่อนการพัฒนาระบบการเงินสหกรณ์ออมทรัพย์ที่เอื้อต่อการพึ่งพาตนเองและร่วมมือกัน” ใน รายการ “วิจัยก้าวไกล” ทางสถานีวิทยุกระจายเสียงรัฐสภา เมื่อ 29 กุมภาพันธ์ 2563 4) การเผยแพร่ ผลงานวิจัย “การพัฒนาระบบนิเวศการเรียนรู้เพื่อสนับสนุนการพัฒนาเศรษฐกิจฐานรากที่ใช้นวัตกรรมภายใต้

TRP 4 ระยะที่ 1” ในรายการ “วิจัยก้าวไกล” ทางสถานีวิทยุกระจายเสียงรัฐสภา เมื่อ 9 พฤษภาคม 2563 5) การเผยแพร่ผลงานวิจัย “การพัฒนาธุรกิจข้าวแบบมีส่วนร่วมเพื่อแก้ปัญหาชาวนาอย่างยั่งยืน ระยะที่ 2” ในรายการ “วิจัยก้าวไกล” ทางสถานีวิทยุกระจายเสียงรัฐสภา เมื่อ 18 กรกฎาคม 2563 6) การสร้างคลังข้อมูลจากการวิจัยเผยแพร่สู่สาธารณะเพื่อเปิดโอกาสการเข้าถึงชุดความรู้/นวัตกรรมจากการวิจัย 7) ศูนย์เรียนรู้มีชีวิต (Living Learning Centers) ร่วมกับชุมชนต่างๆ เพื่อการถ่ายโอนความรู้สู่สาธารณชน ได้แก่ ศูนย์เรียนรู้มีชีวิต ธุรกิจข้าวแบบมีส่วนร่วมสหกรณ์การเกษตรบ้านลาด จำกัด และศูนย์เรียนรู้มีชีวิตธุรกิจข้าวแบบมีส่วนร่วม วิสาหกิจชุมชนเกษตรอินทรีย์ทุ่งทองยั่งยืน เพื่อดำเนินการเผยแพร่ความรู้เกี่ยวกับธุรกิจแบบมีส่วนร่วมให้กับเกษตรกรและหน่วยงานต่าง ๆ ที่สนใจในแนวทางดังกล่าว

ผลงานด้านการเชื่อมโยงเครือข่ายได้สร้างเครือข่ายผู้ตรวจสอบกิจการอย่างชำนาญการจำนวน 1,115 คน และมีการขับเคลื่อนภารกิจด้านการวิจัย บริการวิชาการในรอบปีการศึกษา 2562 ภายใต้ความร่วมมือจากเครือข่ายผู้ทรงคุณวุฒิและเครือข่ายนักวิจัยทั้งสิ้น 212 คน ในส่วนของเครือข่ายภาคีสารสนเทศที่เข้ามาใช้บริการ เครือข่ายสังคมออนไลน์และเว็บไซต์จำนวน 6,576 ราย

ภารกิจด้านการพัฒนาองค์กร บุคลากรของสถาบันที่ได้เข้ารับการพัฒนาศักยภาพทุกคนเฉลี่ยคนละ 9 กิจกรรม จำแนกเป็นการพัฒนาศักยภาพตามตำแหน่งงาน และการพัฒนาศักยภาพของการเป็นโค้ชเพื่อเสริมสร้างสมรรถนะของการโค้ชซึ่งทีมวิจัยในพื้นที่ มีการจัดสัมมนาอกสถานที่เพื่อสร้างทีมงานโค้ชซึ่ง มีการพัฒนาทักษะการวิจัยผ่านการบวนการ learning by doing

ผลการประเมินตนเอง ประจำปีการศึกษา 2562 พบว่า สถาบันฯมีผลการประเมินอยู่ในระดับดีมาก คะแนนเฉลี่ย 4.53 จากคะแนนเต็ม 5.00 โดยมีรายละเอียดการประเมินเฉลี่ยในแต่ละองค์ประกอบ ดังนี้

องค์ประกอบที่ 1 ปรัชญา ปณิธาน วัตถุประสงค์ และแผนดำเนินการ	คะแนนเฉลี่ย 4.00 ระดับดี
องค์ประกอบที่ 2 การวิจัย	คะแนนเฉลี่ย 5.00 ระดับดีมาก
องค์ประกอบที่ 3 การบริการวิชาการ	คะแนนเฉลี่ย 5.00 ระดับดีมาก
องค์ประกอบที่ 4 การเงินและงบประมาณ	คะแนนเฉลี่ย 4.00 ระดับดี
องค์ประกอบที่ 5 การบริหารจัดการ	คะแนนเฉลี่ย 4.66 ระดับดีมาก

สำหรับการพิจารณาจากมุมมองของแต่ละส่วนประกอบของระบบการประเมินฯ คือ ปัจจัยนำเข้า กระบวนการ และผลผลิต พบว่า สถาบันฯมีผลการดำเนินงานโดยรวมในระดับดีมาก คะแนนเฉลี่ย 4.53 แบ่งเป็นด้านปัจจัยนำเข้า (Input) ได้คะแนนเฉลี่ย 4.50 อยู่ในระดับดีมาก ด้านกระบวนการ (Process) ได้คะแนนเฉลี่ย 4.60 อยู่ในระดับดีมาก และด้านผลผลิต (Output) ได้คะแนนเฉลี่ย 4.83 อยู่ในระดับดีมาก ดังนี้

องค์ประกอบ คุณภาพ	คะแนนการประเมินเฉลี่ย					ผลการประเมิน
	ตัวบ่งชี้	I	P	O	คะแนนเฉลี่ย	
						0.00-1.50 การดำเนินงานต้องปรับปรุงเร่งด่วน 1.51-2.50 การดำเนินงานต้องปรับปรุง 2.51-3.50 การดำเนินงานระดับพอใช้ 3.51-4.50 การดำเนินงานระดับดี 4.51-5.00 การดำเนินงานระดับดีมาก
1	1	-	1.1	-	4.00	ดี
2	3	2.2	2.1	2.3	5.00	ดีมาก
3	1	-	3.1	-	5.00	ดีมาก
4	1	4.1	-	-	4.00	ดี
5	5	-	5.1,5.5	5.2,5.3,5.4	4.66	ดีมาก
รวม	11	2	5	4	4.53	ดีมาก
คะแนนเฉลี่ย		4.50	4.60	4.83	4.53	ดีมาก
ผลการประเมิน		ดีมาก	ดีมาก	ดีมาก		

ผลการปรับปรุงตามข้อเสนอแนะของผลการประเมินปีที่ผ่านมาสถาบันวิชาการด้านสหกรณ์ได้เผยแพร่การนำผลงานวิจัยไปใช้ประโยชน์แก่ภาคีเครือข่ายและขบวนการสหกรณ์มากขึ้น เพื่อเผยแพร่ชุดความรู้และนวัตกรรม และเผยแพร่ผลลัพธ์จากงานวิจัยผ่านสื่อรัฐสภา

บทที่ 1

โครงสร้างองค์การ (Organizational Profile: OP)



รูปที่ 1 ทิศทางองค์การ (ค่านิยมร่วม วิสัยทัศน์ พันธกิจ และประเด็นยุทธศาสตร์)

1.1 สภาพแวดล้อมของหน่วยงาน

1.1.1 สถาบันวิชาการด้านสหกรณ์ (สว.สก.) ได้จัดตั้งภายใต้ยุทธศาสตร์ของแผนพัฒนาสหกรณ์ พ.ศ. 2546-2549 เพื่อให้การสนับสนุนส่งเสริมการพัฒนาบุคลากร การพัฒนาเพื่อสร้างความเข้มแข็งและความเป็นปึกแผ่นแก่ขบวนการสหกรณ์ จัดตั้งขึ้นตามประกาศสภามหาวิทยาลัยเกษตรศาสตร์ ลงวันที่ 15 กันยายน 2547 โดยมีวัตถุประสงค์ในการดำเนินงาน 3 ประการ ได้แก่ 1. ดำเนินการวิจัยที่เกี่ยวข้องกับการพัฒนาสหกรณ์ 2. สนับสนุนส่งเสริมและดำเนินการด้านการศึกษาและบริการวิชาการและ 3. ทำหน้าที่เป็นศูนย์กลางของเครือข่ายความร่วมมือทางวิชาการด้านสหกรณ์ ให้เกิดประโยชน์ในการพัฒนาขบวนการสหกรณ์ ชุมชน สังคม และประเทศชาติ

การบริหารจัดการเป็นไปภายใต้นโยบายของคณะกรรมการประจำสถาบัน ซึ่งประกอบด้วยคณบดีคณะเศรษฐศาสตร์เป็นประธาน มีคณาจารย์และผู้ทรงคุณวุฒิเป็นกรรมการ และผู้อำนวยการเป็นกรรมการและเลขานุการ หัวหน้าหน่วยงาน คือ ผู้อำนวยการสถาบัน ทำหน้าที่บริหารจัดการเพื่อการบรรลุวิสัยทัศน์และพันธกิจของหน่วยงาน มีระเบียบว่าด้วยการบริหารสถาบันวิชาการด้านสหกรณ์ มหาวิทยาลัยเกษตรศาสตร์ พ.ศ. 2548 ฉบับปรับปรุง พ.ศ. 2550 และฉบับที่ 3 พ.ศ. 2553

การดำเนินการในปัจจุบันมีภารกิจ 4 ประการ ได้แก่ การวิจัย การบริการวิชาการ การเชื่อมโยงเครือข่าย และการพัฒนาองค์กร โดยมีการกำหนดเป้าหมายที่ท้าทายเพื่อสามารถนำผลลัพธ์จากการวิจัยและสร้างสรรค์

นวัตกรรมตลอดจนการให้บริการวิชาการ และการเชื่อมโยงเครือข่ายไปสนับสนุนการสร้างความเข้มแข็งเป็นปึกแผ่น แก่ขบวนการสหกรณ์ตามเจตนารมย์ในการจัดตั้ง

1.1.1 วิสัยทัศน์และพันธกิจ

วิสัยทัศน์

“มุ่งพัฒนานวัตกรรมความคิด เพื่อยกระดับการนำคุณค่าสหกรณ์สู่การพัฒนาที่ยั่งยืน”

ค่านิยมร่วม

“ใส่ใจวิสัยทัศน์ รับผิดชอบ และมององค์รวม”

พันธกิจที่สำคัญ

1. การสร้างกลไกการวิจัยเพื่อสร้างองค์ความรู้สนับสนุนการพัฒนาในทิศทางของระบบคุณค่า และการค้าที่เป็นธรรม
2. การสร้างกลไกการเรียนรู้ และคลังความรู้เพื่อยกระดับการนำคุณค่าสหกรณ์สู่การพัฒนาที่ยั่งยืน
3. การสร้างเครือข่ายพันธมิตรร่วมกันพัฒนาระบบคุณค่า การค้าที่เป็นธรรม
4. การพัฒนาเป็นองค์กรแห่งการเรียนรู้และเป็นแกนนำในการพัฒนา ระบบคุณค่าและการค้าที่เป็นธรรม

สมรรถนะหลัก

เป็นหน่วยงานเชี่ยวชาญเฉพาะทางด้านการวิจัยเชิงปฏิบัติการแบบมีส่วนร่วม และการพัฒนาหลักสูตร ฝึกอบรมแบบมุ่งเป้าไปที่การยกระดับสมรรถนะ 3 มิติ (การปรับทัศนคติ วิธีคิด เพิ่มพูนความรู้ทักษะ ที่สามารถเผชิญหน้ากับการเปลี่ยนแปลง) แก่กลุ่มเป้าหมาย มีชุดความรู้การพัฒนาโซ่คุณค่า (VCD) การสร้างแบรนด์เชิงคุณค่า การพัฒนาตัวแบบธุรกิจชุมชน ตัวแบบธุรกิจข้าวแบบมีส่วนร่วม และตัวแบบระบบนิเวศการเรียนรู้

พันธกิจหลัก	แผนงาน/โครงการ/กิจกรรม	ความสำคัญเชิงเปรียบเทียบ	วิธีการส่งมอบบริการ
1.ด้านการวิจัย	1.1 โครงการวิจัย “หน่วยส่งเสริมการพัฒนาเศรษฐกิจฐานรากที่ใช้นวัตกรรมภายใต้ TRP4 ระยะที่ 2”	- เป็นการดำเนินการวิจัยในระยะที่ 2 โดยมุ่งไปที่ 1) การศึกษาและพัฒนารูปแบบวิธีการ Coaching Platform เพื่อให้บริการส่งเสริมการพัฒนาเศรษฐกิจฐานรากที่ใช้นวัตกรรมภายใต้โปรแกรมการวิจัยการ	1) รายงานวิจัย 2) คู่มือการให้บริการ Coaching 3) สื่อสร้างสรรค์การส่งเสริมการเรียนรู้การพัฒนาเศรษฐกิจฐานราก 4) ตัวแบบนวัตกรรมการพัฒนาเศรษฐกิจฐานราก

พันธกิจหลัก	แผนงาน/โครงการ/ กิจกรรม	ความสำคัญเชิงเปรียบเทียบ	วิธีการส่งมอบบริการ
		<p>พัฒนาเศรษฐกิจฐานรากอย่างยั่งยืน</p> <p>2) เพื่อศึกษาและปฏิบัติการให้บริการ Coaching แก่ทีมวิจัยในภูมิภาคต่างๆ ภายใต้โปรแกรมการพัฒนาเศรษฐกิจฐานรากบนฐานชุมชนนวัตกรรมอย่างยั่งยืน</p> <p>3) เพื่อถอดบทเรียนและสังเคราะห์ความรู้จากการศึกษาการขับเคลื่อนและรูปแบบการพัฒนาเศรษฐกิจฐานรากและ Model ต้นแบบการสนับสนุนการพัฒนาเศรษฐกิจฐานรากอย่างยั่งยืน</p> <p>4) เพื่อจัดทำข้อเสนอเชิงนโยบายและการสื่อสารสังคมเพื่อนำไปสู่การขับเคลื่อน</p>	5) Policy Brief การส่งเสริมการพัฒนาเศรษฐกิจฐานรากโดยใช้นวัตกรรม
2. ด้านบริการวิชาการ: แผนการให้บริการหลักสูตรฝึกอบรม ประกอบด้วย			
	2.1 โครงการฝึกอบรมผู้ตรวจสอบกิจการสหกรณ์อย่างชำนาญการ (เป่าบูนจิ้น) 1 รุ่น 36 คน	<ul style="list-style-type: none"> - เป็นหลักสูตรต้นแบบที่มีการนำชุดความรู้จากการวิจัยมาถ่ายทอดในหลักสูตรอบรมที่มีการขยายผลไปใช้ในขบวนการสหกรณ์และหน่วยงานรัฐ - ก่อเกิดเป็นเครือข่ายเป่าบูนจิ้นมากกว่า 1,115 คน ที่เข้ามาใช้บริการคลังความรู้ของมหาวิทยาลัยเกษตรศาสตร์อย่างต่อเนื่อง - ใช้กระบวนการ KM โดยผู้ทรงคุณวุฒิ - หลักสูตรได้รับการยอมรับและนำไปปรับใช้ในหลายหน่วยงาน ตลอดจนได้รับการรับรองว่าเป็นหลักสูตรมาตรฐานจากกรมตรวจบัญชีสหกรณ์ - มีการติดตาม และประเมินผล เพื่อได้ข้อมูลป้อนกลับมาปรับปรุงทุกครั้ง 	<p>1) จัดบริการให้การอบรมปีละครั้ง ภายใต้โครงการบริการวิชาการ (มก.พว.) โดยผู้อบรมสามารถลงทะเบียนทางระบบออนไลน์ของสถาบันวิชาการด้านสหกรณ์</p> <p>2) ให้ประกาศนียบัตรในนามสถาบันวิชาการด้านสหกรณ์ คณะเศรษฐศาสตร์ มหาวิทยาลัยเกษตรศาสตร์</p>
	2.2 โครงการอบรม “การพัฒนาทักษะการบริหารจัดการสหกรณ์	- เป็นหลักสูตรในรูปแบบของการจัดการเรียนรู้เพื่อสร้างสมรรถนะทั้งด้านวิสัยทัศน์ และทักษะด้านการบริหารจัดการ เพื่อให้ผู้อบรมมีกรอบแนวคิดและ	- ให้บริการอบรมแก่คณะกรรมการและฝ่ายจัดการสหกรณ์ออมทรัพย์ครุระยอง จำกัด จำนวน 42 คน

พันธกิจหลัก	แผนงาน/โครงการ/ กิจกรรม	ความสำคัญเชิงเปรียบเทียบ	วิธีการส่งมอบบริการ
	ออมทรัพย์อย่างมือ อาชีพ	ทักษะที่พร้อมขับเคลื่อนการบริหาร จัดการสหกรณ์ภายใต้ปัจจัย สภาพแวดล้อมและบริบท ให้เป็น ทีมงานอย่างมืออาชีพ	
แผนงานการจัดเสวนา/เผยแพร่ความรู้สู่สาธารณะ			
	1. การเผยแพร่ผลงานวิจัย “การขับเคลื่อนการ พัฒนาระบบการเงิน สหกรณ์ออมทรัพย์ที่เอื้อ ต่อการพึ่งพาตนเองและ ร่วมมือกัน”	เป็นผลงานวิจัยที่ได้นำเสนอกรอบการ ขับเคลื่อนสู่ระบบการเงินสหกรณ์ออม ทรัพย์ที่เอื้อต่อการพึ่งพาและร่วมมือ กัน (SHOs System)	เผยแพร่ผ่านสื่อ “สถานีวิทยุกระจายเสียง รัฐสภา” รายการ “วิจัยก้าวไกล” เมื่อ 29 กุมภาพันธ์ 2563
	2. การเผยแพร่ผลงานวิจัย “การพัฒนาระบบนิเวศ การเรียนรู้เพื่อ สนับสนุนการพัฒนา เศรษฐกิจฐานรากที่ใช้ นวัตกรรมภายใต้ TRP 4 ระยะที่ 1”	ผลการวิจัยได้กำหนดเป็นประเด็น ยุทธศาสตร์การพัฒนาเศรษฐกิจฐานราก ภายใต้ TRP4 จำนวน 6 ประเด็น ยุทธศาสตร์และนำมาจัดทำเป็นข้อเสนอ สำหรับกรอบแนวทางการพัฒนา เศรษฐกิจฐานราก: Grassroot Transformation Platform ๖ แนวทาง ได้แก่ 1) การเปลี่ยนแปลงเชิงระบบ (System Changing) 2) การปฏิรูป/ ยกระดับขีดความสามารถขององค์กรใน ชุมชน (Revolution of Community Enterprises) 3) การพัฒนาระบบนิเวศ ชุมชน (Community Ecosystem) 4) การเปิดพื้นที่เศรษฐกิจสร้างสรรค์ในชุมชน 5) การพัฒนาแหล่งทุนและสวัสดิการ ชุมชนเพื่อสุขภาวะที่ดี และ 6) หน่วย ติดตามประเมินผลการพัฒนาชุมชน	เผยแพร่ผ่านสื่อ “สถานีวิทยุกระจายเสียง รัฐสภา” รายการ “วิจัยก้าวไกล” เมื่อ 9 พฤษภาคม 2563
	3. การเผยแพร่ผลงานวิจัย “การพัฒนาธุรกิจข้าว แบบมีส่วนร่วมเพื่อ แก้ปัญหาชาวนาอย่าง ยั่งยืน ระยะที่ 2”	เป็นนวัตกรรมระบบธุรกิจ ที่ช่วย ยกระดับการดำเนินธุรกิจของสถาบัน เกษตรกรให้ก้าวพ้นข้อจำกัดและ จุดอ่อนไปสู่การสร้างโอกาสภายใต้ กรอบการดำเนินธุรกิจที่พัฒนาขึ้นมาที่ รู้จักกันในชื่อ “IBM Development Platform” ที่มีขั้นตอนการดำเนินการ ๗ ขั้นตอน และครอบคลุมแนวทาง	เผยแพร่ผ่านสื่อ “สถานีวิทยุกระจายเสียง รัฐสภา” รายการ “วิจัยก้าวไกล” เมื่อ 18 กรกฎาคม 2563

พันธกิจหลัก	แผนงาน/โครงการ/ กิจกรรม	ความสำคัญเชิงเปรียบเทียบ	วิธีการส่งมอบบริการ
		<p>เชิงกลยุทธ์ 2 แนวทาง ได้แก่ แนวทางการสร้างคุณค่า (Value creation) ประกอบด้วย การพัฒนาระบบนิเวศการเรียนรู้ ในสถาบันเกษตรกร ที่จะ เป็นกลไกสำคัญในการสร้างโอกาส การเรียนรู้แก่เกษตรกรผู้มีส่วนได้ส่วนเสีย และเข้ามามีส่วนร่วมในระบบธุรกิจ ตลอดจนได้รับประโยชน์อย่างเป็นธรรม</p> <p>ในส่วนของแนวทางเชิงกลยุทธ์การสร้างมูลค่าเพิ่มประกอบด้วย การนำนวัตกรรมโซ่คุณค่าในการวางระบบธุรกิจสู่เป้าหมายร่วมที่จะเพิ่มอำนาจการต่อรองลดต้นทุน การบริหารจัดการตามแผนธุรกิจเพื่อสร้างมูลค่าเพิ่ม การจัดสรรผลประโยชน์อย่างเป็นธรรม</p>	
	<p>4. คลังข้อมูลเว็บไซต์ www.cai.ku.ac.th</p>	<p>มุ่งใช้กลไกอินเทอร์เน็ตในการสร้างคลังข้อมูลที่ได้จากการวิจัยเผยแพร่สู่สาธารณะ ในนามมหาวิทยาลัยเกษตรศาสตร์ เพื่อเปิดโอกาสการเข้าถึงชุดความรู้/นวัตกรรมจากการวิจัยและข้อมูลข่าวสารเกี่ยวกับการพัฒนาการสหกรณ์และการค้าเป็นธรรมและการพัฒนาที่ยั่งยืน</p>	<ol style="list-style-type: none"> 1) มีเมนูหลัก 25 รายการ และเมนูย่อย 66 เมนู 2) มีคลังข้อมูลบทความ 425 รายการ รายงานวิจัย 104 รายการ 3) รายการชวนคิดชวนคุย 62 เรื่อง 4) หน้าต่างความรู้ 8 บาน
	<p>5) ศูนย์เรียนรู้มีชีวิต (Living Learning Centers) ร่วมกับชุมชนต่างๆ</p>	<p>เพื่อการถ่ายโอนความรู้เกี่ยวกับธุรกิจแบบมีส่วนร่วมให้กับเกษตรกรและหน่วยงานต่าง ๆ ที่สนใจ ซึ่งได้มีการดำเนินการใน 2 ศูนย์เรียนรู้ ได้แก่ ศูนย์เรียนรู้มีชีวิตธุรกิจข้าวแบบมีส่วนร่วมสหกรณ์การเกษตรบ้านลาด จำกัด และศูนย์เรียนรู้มีชีวิตธุรกิจข้าวแบบมีส่วนร่วมวิสาหกิจชุมชนเกษตรอินทรีย์ทุ่งทองยั่งยืน</p>	<p>สาระการเรียนรู้ศูนย์เรียนรู้มีชีวิตธุรกิจข้าวแบบมีส่วนร่วมสกก.บ้านลาด จก. 5 หน่วยเรียน</p> <ol style="list-style-type: none"> 1) ธุรกิจข้าว IB สกก.บ้านลาด จก.: กลไกการแก้ปัญหาชาวนาครบวงจร 2) แนวทางกลยุทธ์และแผนธุรกิจข้าว IBM เพื่อการยกระดับขีดความสามารถเชิงธุรกิจสหกรณ์ 3) การผลิตข้าว GAP ด้วยระบบการควบคุมภายใน (ICS) 4) เทคนิคการทำนา GAP: ความรู้จากการปฏิบัติจริง 5) การสร้างแบรนด์ข้าว IBM กลไกกระตุ้นอุปสงค์ข้าวในชุมชน

พันธกิจหลัก	แผนงาน/โครงการ/ กิจกรรม	ความสำคัญเชิงเปรียบเทียบ	วิธีการส่งมอบบริการ												
			<p>สาระการเรียนรู้ศูนย์เรียนรู้มีชีวิตธุรกิจข้าวแบบมีส่วนร่วมวิสาหกิจชุมชนเกษตรอินทรีย์ทุ่งทองยั่งยืน 7 หน่วยเรียน</p> <ol style="list-style-type: none"> 1) การพัฒนาธุรกิจข้าว IBM ในวิสาหกิจชุมชนเพื่อเป็นกลไกสร้างความมั่นคงและยั่งยืนในอาชีพชาวนา 2) การทำนาอินทรีย์รับรองมาตรฐาน IFOAM 3) เทคนิคการทำนาอินทรีย์ที่เป็นดินทราย 4) การวางแผนทำนา: ราคาไม่สำคัญเท่ากับการวางแผนเพื่อกำไรสุทธิ 5) การทำปุ๋ยหมักอินทรีย์จากวัสดุในฟาร์ม 6) เทคนิคการปลูกผักอินทรีย์ในพื้นที่จำกัด 7) การสร้างแบรนด์สำคัญไฉน? 												
3. การเชื่อมโยงเครือข่าย	<table border="1"> <tr> <td>เครือข่ายนักวิจัย</td> <td>156</td> </tr> <tr> <td>เครือข่ายผู้ทรงคุณวุฒิ</td> <td>56</td> </tr> <tr> <td>เครือข่ายผู้ตรวจสอบกิจการ</td> <td>1,115</td> </tr> <tr> <td>เครือข่ายการเรียนรู้ฯ</td> <td>925</td> </tr> <tr> <td>เครือข่ายสังคมออนไลน์</td> <td>6,576</td> </tr> <tr> <td>ภาคีเครือข่ายต่างประเทศ</td> <td>62</td> </tr> </table>	เครือข่ายนักวิจัย	156	เครือข่ายผู้ทรงคุณวุฒิ	56	เครือข่ายผู้ตรวจสอบกิจการ	1,115	เครือข่ายการเรียนรู้ฯ	925	เครือข่ายสังคมออนไลน์	6,576	ภาคีเครือข่ายต่างประเทศ	62	<p>มุ่งเน้นไปที่การสร้างภาคีพันธมิตรเชิงกลยุทธ์ (Strategic Partners) กับกลุ่มเป้าหมายต่าง ๆ ที่เห็นชอบในปณิธานวิสัยทัศน์ และภารกิจของสว.สก. และเข้ามามีส่วนร่วมในการขับเคลื่อนแผนงานโครงการต่าง ๆ ร่วมกับสว.สก. สู่การบรรลุปณิธานร่วม “มุ่งสร้างคนให้สะท้อนคุณค่า เพื่อการพัฒนาสหกรณ์”</p>	<p>ภาคีพันธมิตรที่เข้ามามีส่วนร่วมในเครือข่ายได้ประโยชน์ตามปณิธานเป้าหมายร่วม อาทิเช่น ภาคีเครือข่ายจะได้ผลลัพธ์จากการขับเคลื่อนงานวิจัยได้รับประโยชน์ในการเข้าถึงแหล่งความรู้และข้อมูลข่าวสารทางสื่อออนไลน์อย่างต่อเนื่อง ฯลฯ</p>
เครือข่ายนักวิจัย	156														
เครือข่ายผู้ทรงคุณวุฒิ	56														
เครือข่ายผู้ตรวจสอบกิจการ	1,115														
เครือข่ายการเรียนรู้ฯ	925														
เครือข่ายสังคมออนไลน์	6,576														
ภาคีเครือข่ายต่างประเทศ	62														
4. การพัฒนาองค์กร	พัฒนาบุคลากร การพัฒนาระบบงาน และการสร้างอัตลักษณ์ให้เห็นเป็นที่ประจักษ์ในสังคม	<p>แผนงานการพัฒนาบุคลากรของสว.สก. จะเน้นไปที่กลไก Learning by doing และเวทีจัดการความรู้ในส่วนของ การขับเคลื่อนการวิจัย การให้บริการวิชาการ โดยบุคลากรทุกคนจะมีตัวชี้วัดคู่มือการปฏิบัติงานและโอกาสการพัฒนาตนเองตามความสนใจ</p>	<p>ผลการปฏิบัติงานของทีมวิจัย ทีมงานพัฒนาหลักสูตร-ให้บริการวิชาการและทีม Coaching</p>												

1.1.2 ลักษณะโดยรวมของบุคลากร

ข้อมูลกลุ่มบุคลากร (ข้อมูล ณ วันที่ 31 กรกฎาคม 2563)

- ข้อมูลบุคลากรทั้งหมด

ประเภทบุคลากร	ปีการศึกษา	
	2561	2562
1. นักวิจัย	1	1
2. บุคลากรที่ได้รับมอบหมายหน้าที่ให้ทำวิจัย/เจ้าหน้าที่วิจัย	1	1
3. บุคลากรสนับสนุนอื่น	2	2
4. รวมบุคลากรทั้งหมด (ไม่รวมลาศึกษาต่อ)	4	4
5. บุคลากรลาศึกษาต่อทุกประเภท	-	-
6. รวมบุคลากรทั้งหมด (รวมลาศึกษาต่อ)	4	4

หมายเหตุ: บุคลากรทั้งหมด กำหนดให้นับบุคลากรที่มีระยะเวลาการทำงานดังนี้

- 9 - 12 เดือน คิดเป็น 1 คน
- 6 เดือนขึ้นไปแต่ไม่ถึง 9 เดือน คิดเป็น 0.5 คน
- น้อยกว่า 6 เดือน คิดเป็น 0 คน

- ข้อมูลบุคลากร ให้นับบุคลากรที่มีระยะเวลาการทำงานที่กำหนด แยกตามตำแหน่งทางวิชาการ

	สายวิชาการ									สายสนับสนุน								
	คุณวุฒิ				ตำแหน่งทางวิชาการ					คุณวุฒิ					ตำแหน่งทางวิชาการ			
	ป.ตรี	ป.โท	ป.เอก	รวม	อ.	ผศ.	รศ.	ศ.	รวม	<ป.ตรี	ป.ตรี	ป.โท	ป.เอก	รวม	ไม่มี	ชำนาญการ	เชี่ยวชาญ	รวม
ข้าราชการ	-	-	-	-	-	-	-	-	-	-	-	-	-	-	-	-	-	-
พนักงานราชการ	-	-	-	-	-	-	-	-	-	-	-	-	-	-	-	-	-	-
พนักงานงบประมาณ	-	-	-	-	-	-	-	-	-	-	2	-	2	2	-	-	-	2
พนักงานเงินรายได้	-	-	-	-	-	-	-	-	-	-	2	-	2	2	-	-	-	2
นักวิจัยประจำโครงการ	-	-	-	-	-	-	-	-	-	-	-	-	-	-	-	-	-	-
รวม	-	-	-	-	-	-	-	-	-	-	2	2	-	4	4	-	-	4

ลำดับ	ระยะเวลาการทำงาน	คุณวุฒิทางการศึกษา (คน)					วิชาชีพทั่วไป			วิชาชีพเฉพาะ					รวม (คน)		
		<ตรี	ตรี	โท	เอก	รวม (คน)	ปฏิบัติ	ชำนาญ	ชำนาญพิเศษ	ปฏิบัติ	ชำนาญ	ชำนาญพิเศษ	เชี่ยวชาญ	เชี่ยวชาญพิเศษ			
1	9 เดือน ขึ้นไป	-	2	2	-	4	4	-	-	-	-	-	-	-	-	-	-
2	6-9 เดือน	-	-	-	-	-	-	-	-	-	-	-	-	-	-	-	-
3	น้อยกว่า 6 เดือน	-	-	-	-	-	-	-	-	-	-	-	-	-	-	-	-
4	ลาศึกษาต่อ	-	-	-	-	-	-	-	-	-	-	-	-	-	-	-	-
5	รวมทั้งสิ้น	-	2	2	-	4	4	-	-	-	-	-	-	-	-	-	-
6	ผลรวม (1)*1+(2)*0.5	-	2	2	-	4	4	-	-	-	-	-	-	-	-	-	-

- จำนวนครั้งของบุคลากรเข้าร่วมพัฒนาตนเองโดยการประชุม สัมมนา ฝึกอบรม ศึกษาดูงาน ปีการศึกษา 2562

หน่วยงาน	จำนวนบุคลากร		ประชุมสัมมนา (ครั้ง) (นับซ้ำ)	ฝึกอบรม (ครั้ง) (นับซ้ำ)	ศึกษาดูงาน (ครั้ง) (นับซ้ำ)	อื่นๆ (บูทนิทรรศการ) (ครั้ง) (นับซ้ำ)	รวม (ครั้ง) (นับซ้ำ)
	ทั้งหมด	ที่ได้รับการพัฒนา (ไม่นับซ้ำ)					
สถาบันวิชาการด้านสหกรณ์	4	4	36	4	2	-	42

- ความต้องการ/ความคาดหวังและองค์ประกอบสำคัญที่ทำให้บุคลากรมุ่งมั่นต่อการบรรลุพันธกิจและวิสัยทัศน์

กลุ่มบุคลากร	ความต้องการ/ความคาดหวัง	องค์ประกอบสำคัญที่ทำให้บุคลากร มุ่งมั่นต่อการบรรลุพันธกิจและวิสัยทัศน์
นักวิจัย	เป็นบุคคลที่มีค่านิยมร่วม “ใส่ใจวิสัยทัศน์ รับผิดชอบ และมององค์กรรวม”	มี 4 องค์ประกอบ ได้แก่ ปัจจัยส่วนบุคคล แรงจูงใจ (ค่าจ้าง ค่าตอบแทน สวัสดิการ และการเพิ่มพูนความรู้ ในอาชีพ) สภาพแวดล้อมในการทำงาน (บรรยากาศใน ที่ทำงาน เพื่อนร่วมงาน นโยบายของผู้บริหาร) หัวหน้าหน่วยงานมีความสามารถและบุคลิกภาพเป็นที่ ยอมรับ และเชื่อมั่นไว้วางใจ
บุคลากรสายสนับสนุน ได้แก่ นักวิชาการเงินและ บัญชี และเจ้าหน้าที่ บริหารงานทั่วไป	เป็นบุคคลที่มีค่านิยมร่วม “ใส่ใจวิสัยทัศน์ รับผิดชอบ และมององค์กรรวม”	ปณิธานและเป้าหมายร่วม
ภาคีพันธมิตรที่เข้ามา มีส่วนร่วมในการขับเคลื่อน ภารกิจร่วมกับของสว.สก.	เป็นคนมีความรับผิดชอบ และทำงานอย่างเป็น ระบบ	

- สวัสดิการ และข้อกำหนดพิเศษด้านสุขภาพและความปลอดภัยที่เป็นเรื่องเฉพาะของสว.สก.

(สวัสดิการที่สว.สก.จัดให้ที่นอกเหนือจากที่มหาวิทยาลัยจัด)

สว.สก.ได้จัดทำประกันกลุ่มให้กับนักวิจัยของสว.สก. การจัดให้มีตู้ยาสามัญประจำหน่วยงาน การจัด
เครื่องดื่มไว้บริการ ได้แก่ กาแฟ โอวัลติน อาหารว่างและน้ำดื่ม ทุกสัปดาห์ และการส่งเสริมให้บุคลากรเล่นกีฬา
ส่งเสริมกิจกรรมอนุรักษ์วัฒนธรรมประเพณี เช่น ประเพณีสงกรานต์ รดน้ำขอพรผู้ใหญ่ เป็นต้น การใช้จักรยานเป็น
พาหนะเดินทางภายในมหาวิทยาลัยเพื่อส่งเสริมสุขภาพและสิ่งแวดล้อมชุมชน.

- ข้อกำหนดพิเศษด้านสุขภาพและความปลอดภัยที่เป็นเรื่องเฉพาะของสว.สก.

สว.สก. มีการกำหนดนโยบายเรื่องการรักษาความสะอาดในที่ทำงาน 5 ส โดยกำหนดเจ้าภาพรับผิดชอบในแต่ละ
วัน เพื่อความสะอาด สุขอนามัย และป้องกันหนูเข้ามากัดกินอาหารในหน่วยงาน และกำหนดเป็นวาระการประชุมเรื่อง
การดูแลความปลอดภัยของการใช้อุปกรณ์ไฟฟ้า ในที่ประชุมสถาบันวิชาการด้านสหกรณ์ประจำเดือน โดยกำหนด
เจ้าภาพรับผิดชอบสอดส่องดูแลประจำวัน และสนับสนุนให้บุคลากรเข้าร่วมกิจกรรมออกกำลังกายกับมหาวิทยาลัยใน
กิจกรรม “พุทธรักษา”

1.1.3 สิ้นทรัพย์

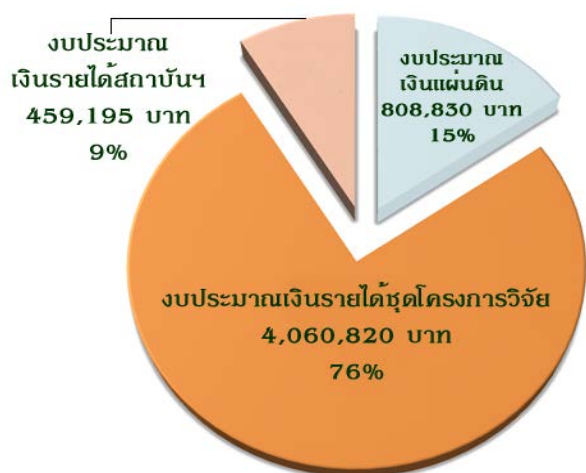
สว.สก. ให้บริการทั้ง 4 พันธกิจหลัก รวมทั้งมีอุปกรณ์ สิ่งอำนวยความสะดวก เทคโนโลยี และเงินทุน ที่มุ่งตอบสนองวิสัยทัศน์ ได้แก่

- อาคารสถานที่ มีทั้งสิ้น 3 ห้อง มีพื้นที่รวม 126.06 ตารางเมตร
- สว.สก.มีห้องศูนย์สารสนเทศ (ห้อง 214) มีพื้นที่ 46.5 ตารางเมตร เพื่อใช้ในการประชุมร่วมกับเครือข่าย และให้บริการคำปรึกษากับหน่วยงานภาคีเครือข่าย ผู้นำเกษตรกร ชุมชน และสถาบันการศึกษาที่สนใจในชุดความรู้และนวัตกรรมของสถาบันฯ
- สว.สก. มีชุดความรู้แนวทางการพัฒนาเศรษฐกิจฐานราก การเชื่อมโยงเครือข่ายคุณค่า กรอบการพัฒนา ระบบคุณค่าการค้าที่เป็นธรรม (VN & F Platform) การยกระดับมูลค่าเพิ่ม กรอบพัฒนาหลักสูตรเรียนรู้เพื่อเพิ่มสมรรถนะแก่เกษตรกร การจัดการโซ่อุปทานอย่างบูรณาการ ธุรกิจฐานสังคม องค์กรประกอบ 4 มิติในการสร้างผู้นำเชิงคุณค่า การบริหารการเปลี่ยนแปลงสำหรับสหกรณ์ การแก้ไขปัญหาความยากจนใน 3 มิติ ตัวแบบธุรกิจ Farmer Shop ตัวแบบธุรกิจแบบมีส่วนร่วม ตัวแบบระบบนิเวศการเรียนรู้ หลักสูตรชาวนามืออาชีพ หลักสูตร Smart Officers หลักสูตร Smart Farmers สามพรานโมเดล คิซมกุฎโมเดล ศูนย์เรียนรู้มีชีวิต (Living Learning Center) และเว็บไซต์ www.cai.ku.ac.th ฯลฯ และได้มีการรวบรวมชุดความรู้และนวัตกรรมในการพัฒนาเศรษฐกิจฐานรากในรูปแบบของหนังสือและ Link ของแต่ละชุดความรู้ & นวัตกรรมเพื่ออำนวยความสะดวกในการเข้าถึงข้อมูล

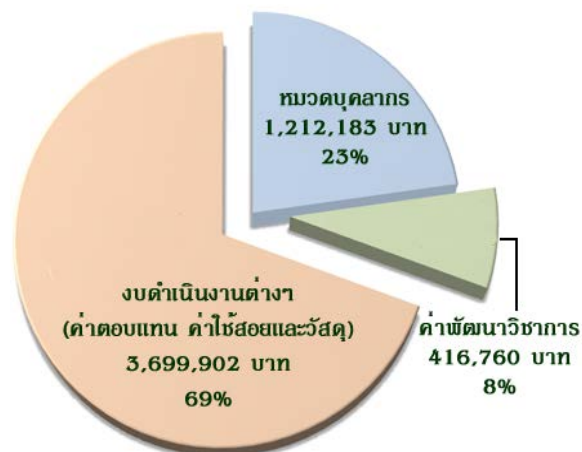
- งบประมาณ

ในรอบปีงบประมาณ 2562 สถาบันวิชาการด้านสหกรณ์ มีรายรับทั้งสิ้นจำนวน 5,328,845 บาท (ห้าล้านสามแสนสองหมื่นแปดพันแปดร้อยสี่สิบบาทถ้วน) แยกเป็นรายรับจากเงินงบประมาณแผ่นดินสำหรับค่าจ้างบุคลากร จำนวน 808,830 บาท (แปดแสนแปดพันแปดร้อยสามสิบบาทถ้วน) คิดเป็นร้อยละ 15 รายรับจากงบประมาณเงินรายได้สถาบันวิชาการด้านสหกรณ์สำหรับค่าจ้างบุคลากร (พนักงานเงินรายได้สถาบันฯ)และงบดำเนินงาน(ค่าตอบแทน ค่าใช้สอยวัสดุ และค่าใช้จ่ายอื่นๆ) จำนวน 459,195 บาท (สี่แสนห้าหมื่นเก้าพันหนึ่งร้อยเก้าสิบบาทถ้วน) คิดเป็นร้อยละ 9 และรายรับจากโครงการวิจัยและโครงการฝึกอบรม จำนวน 4,060,820 บาท (สี่ล้านหกหมื่นแปดร้อยยี่สิบบาทถ้วน) คิดเป็นร้อยละ 76 ดังรูปที่ 2

ในรอบปีงบประมาณ 2562 สถาบันวิชาการด้านสหกรณ์ มีค่าใช้จ่ายทั้งสิ้นจำนวน 5,328,845 บาท (ห้าล้านสามแสนสองหมื่นแปดพันแปดร้อยสี่สิบบาทถ้วน) จำแนกตามหมวดรายจ่าย ได้แก่ หมวดบุคลากร จำนวน 1,212,183 บาท (หนึ่งล้านสองแสนหนึ่งหมื่นสองพันหนึ่งร้อยแปดสิบบาทถ้วน) คิดเป็นร้อยละ 23 ค่าพัฒนาวิชาการ จำนวน 416,760 บาท (สี่แสนหนึ่งหมื่นหกพันเจ็ดร้อยหกสิบบาทถ้วน) คิดเป็นร้อยละ 8 และงบดำเนินงาน ค่าตอบแทน ค่าใช้สอยและวัสดุ จำนวน 3,699,902 บาท (สามล้านหกแสนเก้าหมื่นเก้าพันเก้าร้อยสองบาทถ้วน) คิดเป็นร้อยละ 69 ของค่าใช้จ่ายประจำปีงบประมาณ 2562 ดังรูปที่ 3



รายรับรวม 5,328,845 บาท
รูปที่ 2 รายรับปีงบประมาณ 2562



รายจ่ายรวม 5,328,845 บาท
รูปที่ 3 รายจ่าย ปีงบประมาณ 2562

• **ทรัพยากรสนับสนุนการปฏิบัติงาน**

มีทรัพยากรที่ใช้ในการเพิ่มศักยภาพการดำเนินงานให้บรรลุตามเป้าหมายคณะฯ

รายการ	จำนวน
คอมพิวเตอร์แบบตั้งโต๊ะสำหรับเจ้าหน้าที่ปฏิบัติงาน	8 เครื่อง
Notebook	3 เครื่อง
Scanner	1 เครื่อง
Netbook (ถ้ามี)	- เครื่อง
Printer	6 เครื่อง

- สว.สก. ดำเนินการภายใต้ระเบียบว่าด้วยการบริหารสถาบันวิชาการด้านสหกรณ์ มหาวิทยาลัยเกษตรศาสตร์ พ.ศ. 2548 ระเบียบว่าด้วยการบริหารสถาบันวิชาการด้านสหกรณ์ มหาวิทยาลัยเกษตรศาสตร์ (ฉบับที่ 2) พ.ศ. 2550 ระเบียบว่าด้วยการบริหารสถาบันวิชาการด้านสหกรณ์ มหาวิทยาลัยเกษตรศาสตร์ (ฉบับที่ 3) ระเบียบพัฒนาวิชาการมหาวิทยาลัยเกษตรศาสตร์ ระเบียบบริหารงานบุคคลพนักงานมหาวิทยาลัยเงินรายได้

1.2 ความสัมพันธ์ระดับองค์การ

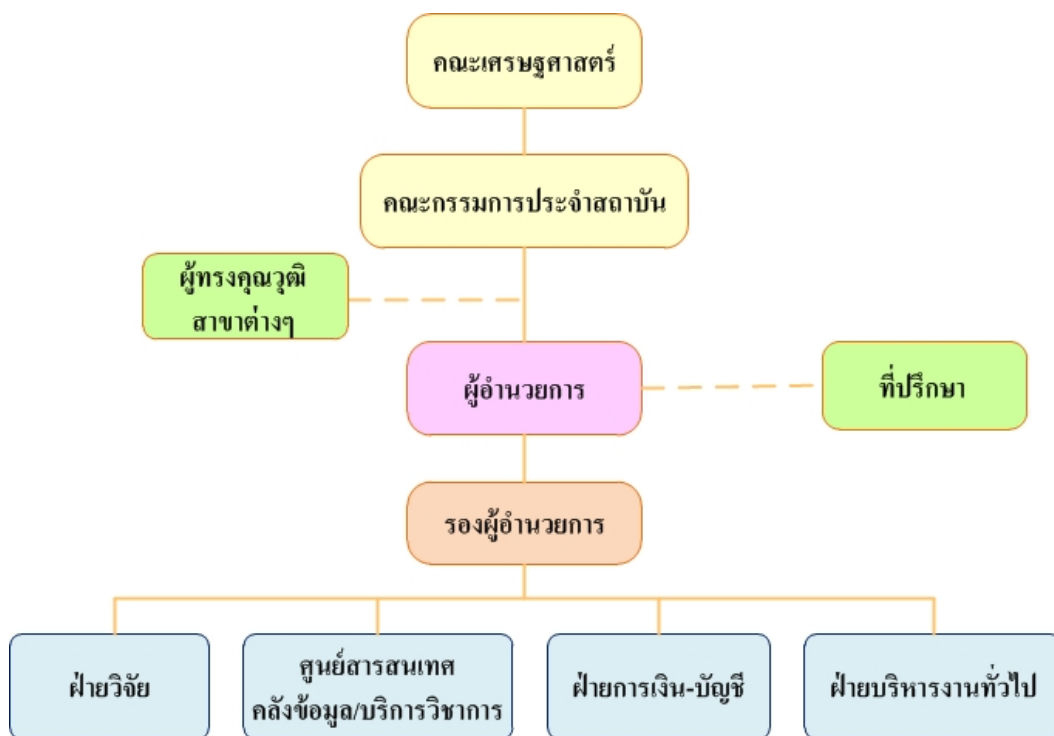
- **โครงสร้างและระบบธรรมาภิบาลในการกำกับดูแลของสว.สก.**

สว.สก.มีการบริหารจัดการภายใต้การกำกับดูแลเชิงนโยบายของคณะกรรมการประจำสถาบันฯ ที่มีคณบดีเป็นประธาน และมีกรรมการที่แต่งตั้งโดยอธิการบดีรวมแล้วไม่เกิน 12 คน มีวาระการดำรงตำแหน่งคราวละ 2 ปี บริหารจัดการสว.สก. อยู่ภายใต้ความรับผิดชอบของผู้อำนวยการที่แต่งตั้งโดยอธิการบดีภายใต้การเสนอของคณบดีมีวาระการดำรงตำแหน่ง 4 ปี และเป็นไปภายใต้ระเบียบว่าด้วยการบริหารสถาบันวิชาการด้านสหกรณ์ มหาวิทยาลัย

เกษตรศาสตร์ พ.ศ. 2548 ระเบียบว่าด้วยการบริหารสถาบันวิชาการด้านสหกรณ์ มหาวิทยาลัย เกษตรศาสตร์ (ฉบับที่ 2)
 พ.ศ. 2550 ระเบียบว่าด้วยการบริหารสถาบันวิชาการด้านสหกรณ์ มหาวิทยาลัยเกษตรศาสตร์ (ฉบับที่ 3)

ภายใต้ระเบียบว่าด้วยการบริหารสถาบันวิชาการด้านสหกรณ์ มหาวิทยาลัยเกษตรศาสตร์ดังกล่าวข้างต้น
 ผู้อำนวยการมีหน้าที่นำเสนอผลการดำเนินงานให้คณะกรรมการประจำสถาบันอย่างน้อยปีละ 1 ครั้ง และมีผู้สอบบัญชี
 รับอนุญาตทำหน้าที่สอบบัญชีเพื่อนำเสนอผ่านความเห็นชอบของคณะกรรมการ

โครงสร้างการบริหารงานของสว.สก. แบ่งออกเป็น 4 กลุ่มงาน ได้แก่ งานบริหารทั่วไป งานการเงินและ
 บัญชี งานวิจัย และศูนย์สารสนเทศ/งานบริการวิชาการ โดยมีที่ปรึกษาคณะกรรมการผู้ทรงคุณวุฒิด้านต่าง ๆ และ
 ผู้สอบบัญชีรับอนุญาต



รูปที่ 4 โครงสร้างการบริหาร

- ผู้มีส่วนได้ส่วนเสีย และผู้ใช้บริการ

ผู้มีส่วนได้ส่วนเสียและผู้ใช้บริการ	ความต้องการ/ความคาดหวังที่สำคัญ
ภาคีแหล่งทุนสนับสนุน	ผลงานสร้างสรรค์ที่นำไปใช้ประโยชน์ทั้งในเชิงนโยบาย วิชาการ พาณิชย และสาธารณะ
ภาคีเครือข่ายนักวิจัย	ทุนวิจัย ที่ปรึกษาการวิจัย แหล่งความรู้ด้านการบริหารจัดการงานวิจัย นวัตกรรม สร้างสรรค์เพื่อนำไปใช้ประโยชน์
ภาคีเครือข่ายผู้ใช้บริการฝึกอบรม	การยกระดับสมรรถนะในการนำไปประยุกต์ใช้ในการพัฒนาสหกรณ์ ชุมชน และธุรกิจ ชุมชน
นิสิต นักศึกษา ประชาชนและ เจ้าหน้าที่รัฐ	คลังความรู้ แหล่งเรียนรู้ นวัตกรรม นำไปใช้ยกระดับการประกอบอาชีพ การเรียนการ สอน และการก้าวสู่ตำแหน่งในอาชีพ

ผู้มีส่วนได้ส่วนเสียและผู้ให้บริการ	ความต้องการ/ความคาดหวังที่สำคัญ
หน่วยงานรัฐ/Policy makers	ข้อเสนอเชิงนโยบายและยุทธศาสตร์การยกระดับขีดความสามารถในการแข่งขันและธุรกิจแบบมีส่วนร่วม
ขบวนการสหกรณ์	นวัตกรรม ชุดความรู้ หลักสูตรเรียนรู้ในการยกระดับการพัฒนาการสหกรณ์
ภาคีขบวนการสหกรณ์ในต่างประเทศ	โครงการความร่วมมือในการพัฒนาสหกรณ์และชุมชน การเผยแพร่ชุดความรู้-นวัตกรรมยกระดับสหกรณ์

- ผู้ส่งมอบ และพันธมิตร

ผู้ส่งมอบ/พันธมิตร/ คู่ความร่วมมือที่สำคัญ	บทบาทที่เกี่ยวข้อง		ข้อกำหนดที่สำคัญสำหรับผู้ส่งมอบ พันธมิตร และ ผู้ให้ความร่วมมือ	กลไกที่สำคัญที่ใช้ในการสื่อสาร
	ระบบงาน กระบวนการผลิต การส่งมอบหลักสูตรและบริการสนับสนุนเพื่อลูกค้าที่สำคัญ	การสร้างนวัตกรรมของหน่วยงาน สว.สก.		
กรมสวัสดิการและคุ้มครองแรงงาน	การนำชุดความรู้ไปกำหนดเป็นแผนที่ยุทธศาสตร์กองทุนเพื่อผู้ใช้แรงงาน ปี 2562-2566 เพื่อจุดประกายความคิดในความร่วมมือระหว่างผู้มีส่วนได้ส่วนเสียในการยกระดับการขับเคลื่อนการดำเนินงานกองทุนฯ สู่การบรรลุวิสัยทัศน์	ชุดความรู้และตัวแบบการพัฒนาระบบนิเวศการเรียนรู้	กรมสวัสดิการและคุ้มครองแรงงานนำชุดความรู้การพัฒนาระบบนิเวศการเรียนรู้ไปใช้ในการกำหนดเป็นแผนที่ยุทธศาสตร์กองทุนเพื่อผู้ใช้แรงงาน ปี 2562-2566	การประชุมแลกเปลี่ยนเรียนรู้ การถอดบทเรียน และ การศึกษาดูงาน
สำนักงานนโยบายและยุทธศาสตร์การค้า (สนค.) กระทรวงพาณิชย์	นำพื้นที่งานวิจัยการพัฒนาธุรกิจข้าว IBM ต่อยอดไปสู่โครงการ Blockchain Tracebility เพื่อการตรวจสอบย้อนกลับของเกษตรอินทรีย์และอาหารปลอดภัย	การต่อยอดการวิจัย IBM สู่ Blockchain Tracebility เพื่อยกระดับเกษตรอินทรีย์และอาหารปลอดภัย	กลุ่มเป้าหมาย วิชาทักขุมชน เกษตรอินทรีย์ทุ่งทองยั่งยืน	การจัดเวทีเพื่อแลกเปลี่ยนความคิดเห็น
สันนิบาตสหกรณ์แห่งประเทศไทย	การจัดเวทีประชุมวิชาการประจำปี สันนิบาตสหกรณ์แห่งประเทศไทย	ชุดความรู้จากงานวิจัยและตัวแบบธุรกิจแบบมีส่วนร่วม	สันนิบาตสหกรณ์นำชุดความรู้และตัวแบบผลลัพธ์งานวิจัยไปใช้ในการจัดเวทีประชุมวิชาการประจำปี สสท.	การประชุมแลกเปลี่ยนเรียนรู้

ผู้ส่งมอบ/พันธมิตร/ คู่ความร่วมมือที่สำคัญ	บทบาทที่เกี่ยวข้อง		ข้อกำหนดที่สำคัญสำหรับผู้ส่งมอบ พันธมิตร และ ผู้ให้ความร่วมมือ	กลไกที่สำคัญที่ใช้ในการสื่อสาร
	ระบบงาน กระบวนการผลิต การส่งมอบหลักสูตรและบริการสนับสนุนเพื่อลูกค้าที่สำคัญ	การสร้างนวัตกรรมของหน่วยงาน สว.สก.		
ชุมนุมสหกรณ์ออมทรัพย์แห่งประเทศไทย จำกัด	นำแนวทางการพัฒนาระบบการเงินสหกรณ์ที่เกื้อหนุนการพึ่งพาและร่วมมือกันไปในเป็นแนวทางในการจัดตั้งและดำเนินงานศูนย์กลางทางการเงิน	SHOs System	การนำผลงานวิจัยไปใช้กำหนดแนวทางการจัดตั้งศูนย์กลางทางการเงิน (CFF)	เวทีประชุม คณะกรรมการ ดำเนินการชสอ.
สหกรณ์การเกษตรบ้านลาด จำกัด	ศูนย์เรียนรู้ธุรกิจแบบมีส่วนร่วมบ้านลาด	ตัวแบบธุรกิจข้าวแบบมีส่วนร่วมและการปรับเปลี่ยนจากการปลูกข้าวเคมีมาปลูกข้าว GAP	สหกรณ์การเกษตรบ้านลาด จำกัด และเกษตรกรต้นแบบ 21 ราย วิทยากรตัวแบบ	การถ่ายทอดชุดความรู้ธุรกิจแบบมีส่วนร่วมแก่ผู้สนใจโดยวิทยากรมืออาชีพในชุมชน
วิสาหกิจชุมชนเกษตรอินทรีย์ทุ่งทองยั่งยืน	ศูนย์เรียนรู้ธุรกิจแบบมีส่วนร่วมทุ่งทองยั่งยืน	ตัวแบบธุรกิจข้าวแบบมีส่วนร่วม และการสร้างมูลค่าเพิ่มผลิตภัณฑ์	วิสาหกิจชุมชนทุ่งทองยั่งยืน และเกษตรกร 31 ราย วิทยากรตัวแบบ 8 ราย	การถ่ายทอดชุดความรู้ธุรกิจแบบมีส่วนร่วมแก่ผู้สนใจโดยวิทยากรมืออาชีพในชุมชน
สหกรณ์ออมทรัพย์ครูระยอง จำกัด	บริการวิชาการจัดอบรมให้กับสหกรณ์ออมทรัพย์ครูระยอง จำกัด	หลักสูตร“การพัฒนาทักษะการบริหารจัดการสหกรณ์ออมทรัพย์อย่างมืออาชีพ”	คู่มือการอบรมและประกาศนียบัตรสำหรับผู้ผ่านการอบรม	การจัดอบรมให้กับคณะกรรมการ ที่ปรึกษา สอ.ครูระยอง จำกัด จำนวน 42 ราย
มูลนิธิสังคมสุขใจ	การขับเคลื่อนสังคมเกษตรอินทรีย์ตั้งแต่ต้นน้ำ กลางน้ำ และปลายน้ำภายใต้การสร้างการมีส่วนร่วมของภาคีพันธมิตร	สามพรานโมเดล ตลาดสุขใจ	ขับเคลื่อนสังคมแห่งการเรียนรู้บนฐานการค้าที่เป็นธรรม	ใช้ตลาดสุขใจเป็นเครื่องมือและโซ่ร่วมของสามพรานโมเดล
สถานีวิทยุกระจายเสียงรัฐสภา	การเผยแพร่ผลงานวิจัยสู่สาธารณะ	ผลงานวิจัย SHOs System, ผลงานวิจัยการพัฒนาระบบนิเวศการเรียนรู้ และผลงานวิจัยการพัฒนาธุรกิจข้าวแบบมีส่วนร่วมเพื่อปัญหาชาวนาอย่างยั่งยืน	บทความวิจัยที่เขียนจากผลงานวิจัยที่ดำเนินการเสร็จสิ้นแล้ว	เผยแพร่ผ่านรายการ “วิจัยก้าวไกล” ทางสถานีวิทยุกระจายเสียงรัฐสภา

1.3 สภาวะการณ์ของหน่วยงาน

1.3.1 สภาพแวดล้อมด้านการแข่งขัน

(1) ลำดับในการแข่งขัน

เป็นหน่วยงานเชี่ยวชาญเฉพาะทางด้านสหกรณ์ที่มีเอกลักษณ์เฉพาะในสายตาของขบวนการสหกรณ์และหน่วยงานที่เกี่ยวข้อง

(2) การเปลี่ยนแปลงความสามารถในการแข่งขัน

พันธกิจหลัก	การเปลี่ยนแปลงหลักที่ส่งผลกระทบต่อสถานการณ์การแข่งขันของสว.สก.	โอกาสในการสร้างนวัตกรรมและความร่วมมือเพื่อตอบสนอง
การวิจัย	นโยบายของรัฐบาลที่มีการบูรณาการหน่วยงานระดับกระทรวงจากกระทรวงศึกษาธิการ มาเป็นกระทรวงการอุดมศึกษา วิทยาศาสตร์ วิจัย และ	- สว.สก.มีทุนความรู้/นวัตกรรมเพื่อต่อยอด/ขยายผลการวิจัยตามกรอบการวิจัยที่สามารถหาแหล่งทุนสนับสนุน และมีภาคีเครือข่ายที่ช่วยสนับสนุนภารกิจงานวิจัย
การบริการวิชาการ	นวัตกรรม การปรับ เปลี่ยนดังกล่าว	- กรอบทิศทางการดำเนินงานของสว.สก.สอดคล้องกับ
การเชื่อมโยงเครือข่าย	ย่อมมีผลกระทบต่อการทำงานของมหาวิทยาลัยเกษตรศาสตร์ คณะเศรษฐศาสตร์ และสถาบันฯ	นโยบายของกระทรวงใหม่ และ Agenda การพัฒนาขบวนการสหกรณ์โลกตามแผนงาน ICA Blueprint, AEC Blueprint ยุทธศาสตร์ Thailand 4.0 และ
การพัฒนาองค์กร		ขบวนการสหกรณ์ โดยมีระบบการวิจัยและบริการวิชาการที่สามารถนำไปใช้ประโยชน์ตามยุทธศาสตร์ดังกล่าวข้างต้น

(3) แหล่งข้อมูลเชิงเปรียบเทียบ แหล่งข้อมูลเชิงเปรียบเทียบและเชิงแข่งขันที่สำคัญที่สามารถหาได้จากภายในชุมชนวิชาการมีอะไรบ้าง แหล่งข้อมูลเชิงเปรียบเทียบที่สำคัญที่มีอยู่จากภายนอกชุมชนวิชาการมีอะไรบ้าง มีข้อจำกัดอะไรบ้าง (ถ้ามี) ในการได้มาซึ่งข้อมูลเหล่านี้

• แหล่งข้อมูลเชิงเปรียบเทียบทั้งจากภายในและภายนอกชุมชนวิชาการ

- 1) สันนิบาตสหกรณ์แห่งประเทศไทย
- 2) กรมสวัสดิการและคุ้มครองแรงงาน
- 3) กรมส่งเสริมสหกรณ์
- 4) ชุมนุมสหกรณ์ออมทรัพย์แห่งประเทศไทย จำกัด
- 5) ภาควิชาสหกรณ์ คณะเศรษฐศาสตร์ มหาวิทยาลัยเกษตรศาสตร์
- 6) สถาบันวิชาการด้านสหกรณ์ คณะเศรษฐศาสตร์ มหาวิทยาลัยเกษตรศาสตร์
- 7) สหกรณ์การเกษตรบ้านลาด จำกัด
- 8) วิสาหกิจชุมชนเกษตรอินทรีย์ทุ่งทองยั่งยืน
- 9) วิสาหกิจชุมชนรวมใจโนนค้อทุ่ง
- 10) มูลนิธิสังคมสุขใจ
- 11) สหกรณ์การเกษตรเขาคิชฌกูฏ จำกัด

- 12) สหกรณ์ออมทรัพย์การไฟฟ้าฝ่ายผลิตแห่งประเทศไทย จำกัด
- 13) องค์การสัมพันธภาพระหว่างประเทศสาขาภูมิภาคเอเชียแปซิฟิก(ICA-AP)
- 14) เครือข่าย ICA-AP
- 15) GIFU University

1.4 บริบทเชิงกลยุทธ์

- ความท้าทายเชิงกลยุทธ์ของสว.สก.

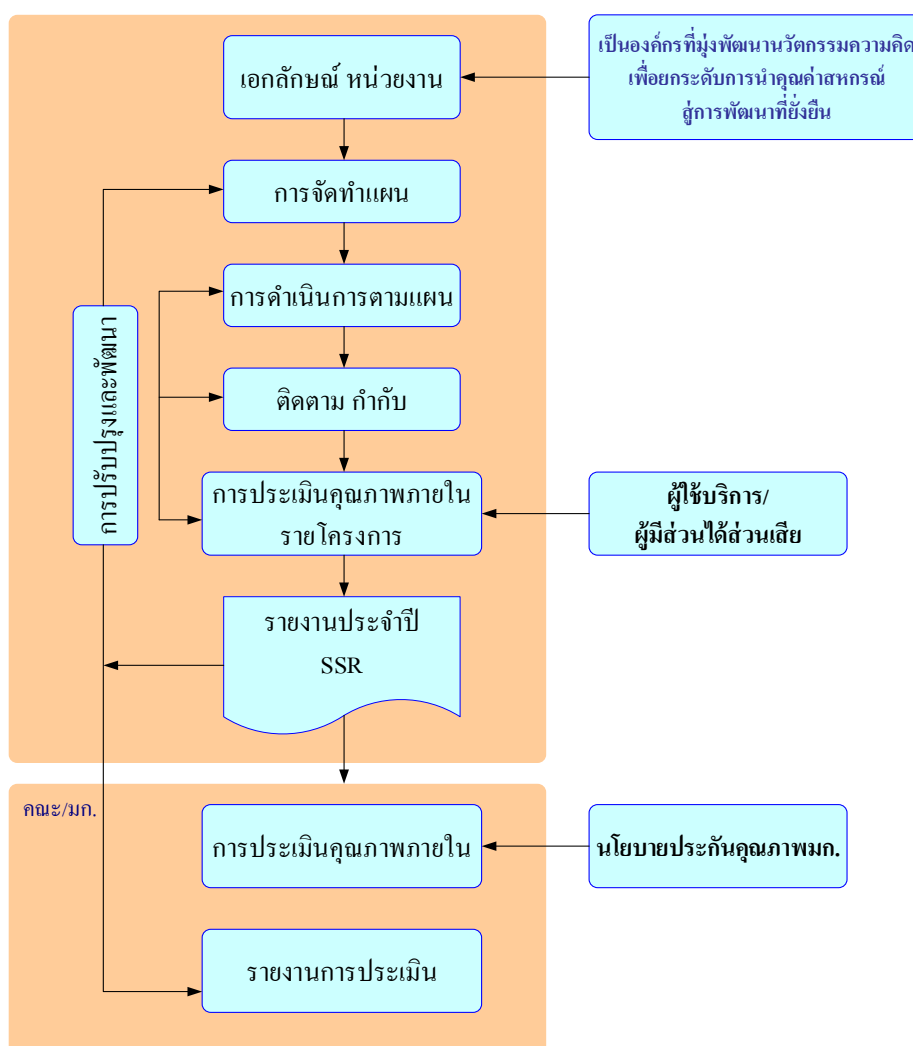
ด้าน	พันธกิจการวิจัย	พันธกิจการบริการวิชาการ	พันธกิจการเชื่อมโยงเครือข่าย	พันธกิจการพัฒนาองค์กร
ด้านการเรียนรู้	สว.สก.วางระบบด้านการเรียนรู้และพัฒนาไว้ในภารกิจการวิจัยโดยมีกรอบการวิจัยและมีวิสัยทัศน์ชัดเจน มีแหล่งทุนสนับสนุนหลัก	มีการออกแบบและพัฒนาหลักสูตรฝึกอบรมและการพัฒนาคลังความรู้ สื่อเรียนรู้ สื่อสร้างสรรค์รูปแบบต่าง ๆ	มีกลไกวิจัยเชิงปฏิบัติแบบมีส่วนร่วมสร้างภาคีเครือข่ายและใช้กลไกเว็บไซต์ ศูนย์เรียนรู้และนวัตกรรมเชื่อมโยงภาคีเครือข่าย	มีระบบการถ่ายโอนความรู้จากการวิจัยเพื่อพัฒนาทีมงานและองค์กรและใช้กลไกการสอนงานแก่ทีมงานอย่างสม่ำเสมอ
ด้านการปฏิบัติการ	มีระบบบริหารจัดการงานวิจัยในรูปแบบของ Logical Framework ที่จะนำมาซึ่งผลลัพธ์และการนำไปใช้ประโยชน์ในช่วงเวลาต่าง ๆ ของแผนการวิจัย	ใช้กลไกการวิจัยเชิงปฏิบัติการแบบมีส่วนร่วมในการพัฒนาหลักสูตรฝึกอบรมเพื่อการเผยแพร่และใช้ประโยชน์ร่วมกัน มีระบบการบริหารจัดการหลักสูตรฝึกอบรม/เว็บไซต์/สื่อสังคมออนไลน์	ใช้กลไกของงานวิจัยและบริการวิชาการในการเชื่อมโยงเครือข่ายสู่การบรรลุเป้าหมายร่วมกัน	ใช้กลไกการวิจัยในการยกระดับการเรียนรู้แก่ทีมงานและการยกระดับสมรรถนะองค์กรเป็นองค์การแห่งการเรียนรู้
ด้านความรับผิดชอบต่อสังคมในวงกว้าง	มีแผนการวิจัยร่วมกับชุมชน ขบวนการสหกรณ์ และหน่วยงานรัฐ เพื่อศึกษาแนวทางการแก้ปัญหาทางเศรษฐกิจ สังคม และสร้างความเป็นธรรม	ให้บริการในหลายรูปแบบ หลายกลุ่ม มีทั้งการให้บริการวิชาการเพื่อหารายได้และให้ฟรี	รูปแบบของเครือข่ายคุณค่ามีเจตนารมณ์ในการส่งเสริมการพึ่งพาและร่วมมือกันระหว่างภาคี	เจตนารมณ์ของสว.สก.เป็นไปเพื่อสร้างสรรค์นวัตกรรมความคิดเผยแพร่ต่อชุมชนและสังคมทั้งในและระหว่างประเทศ
ด้านทรัพยากรบุคคล	มีภาคีเครือข่ายวิจัยทีมวิจัย สว.สก. และผู้ทรงคุณวุฒิเข้า	มีบุคลากรทั้งระดับนโยบายและระดับปฏิบัติการในการ	มีภาคีเครือข่ายเข้ามามีส่วนร่วม 2,204 คน/องค์กร	มีทรัพยากรบุคคลทั้งทีมบุคลากรสว.สก. และภาคีเข้ามาผืนัก

ด้าน	พันธกิจการวิจัย	พันธกิจการบริการวิชาการ	พันธกิจการเชื่อมโยงเครือข่าย	พันธกิจการพัฒนาองค์กร
	มาร่วมเพื่อบรรลุพันธกิจ เป้าหมายร่วมในการวิจัยของสว.สก.	สนับสนุนพันธกิจบริการวิชาการ		กำลังในการยกระดับสมรรถนะเพื่อสนับสนุนภารกิจของสว.สก.

1.5 ระบบการปรับปรุงผลการดำเนินการ

- ส่วนประกอบที่สำคัญของระบบการปรับปรุงการดำเนินการของสว.สก.

ระบบการปรับปรุงการดำเนินงานของสว.สก. เป็นไปในรูปแบบของระบบประกันคุณภาพภายในของสถาบันวิชาการด้านสหกรณ์เป็นการสร้างระบบและกลไกการควบคุม ตรวจสอบ และประเมินผลการดำเนินงานของสถาบันให้เป็นที่มาตามนโยบาย เป้าหมาย และระดับคุณภาพตามนโยบายของมหาวิทยาลัยและคณะเศรษฐศาสตร์ โดยมีจุดมุ่งหมายให้ผลผลิตที่ออกมามีคุณภาพตามนโยบายของมหาวิทยาลัย และคณะเศรษฐศาสตร์ และการสร้างเอกลักษณ์องค์กร “มุ่งพัฒนานวัตกรรมความคิด เพื่อยกระดับการนำคุณค่าสหกรณ์สู่การพัฒนาที่ยั่งยืน” (รูปที่ 5)



รูปที่ 5 ระบบประกันคุณภาพสถาบันวิชาการด้านสหกรณ์

1.6 การขับเคลื่อนภารกิจ

1.6.1 การวิจัย

การขับเคลื่อนการวิจัยของสถาบันฯเป็นไปภายใต้ปณิธาน “มุ่งสร้างคนให้สะท้อนคุณค่า เพื่อการพัฒนา สหกรณ์” และวิสัยทัศน์ “มุ่งพัฒนานวัตกรรมความคิด เพื่อยกระดับการนำคุณค่าสหกรณ์สู่การพัฒนาที่ยั่งยืน” มี การวิจัยในรูปแบบของการวิจัยเชิงปฏิบัติการแบบมีส่วนร่วม (Participatory Action Research: PAR โดยมีกรอบ แนวทางการวิจัยการพัฒนากระบวนการเรียนรู้เพื่อสนับสนุนการพัฒนาเศรษฐกิจฐานราก ภายใต้การสนับสนุน งบประมาณหลักจากสำนักงานคณะกรรมการส่งเสริมวิทยาศาสตร์ วิจัยและนวัตกรรม (สกสว.) ในปีการศึกษา 2562 สถาบันฯมีการดำเนินการโครงการวิจัย “หน่วยส่งเสริมการพัฒนาเศรษฐกิจฐานรากที่ใช้นวัตกรรมภายใต้ TRP4 ระยะที่ 2” มีวัตถุประสงค์สำคัญ 4 ประการ ได้แก่ 1) เพื่อศึกษาและพัฒนารูปแบบและวิธีการ Coaching Platform เพื่อให้บริการส่งเสริมการพัฒนาเศรษฐกิจฐานรากที่ใช้นวัตกรรมภายใต้โปรแกรมการวิจัยการพัฒนาเศรษฐกิจฐาน รากอย่างยั่งยืน 2) เพื่อศึกษาและปฏิบัติการให้บริการ Coaching แก่ทีมวิจัยในภูมิภาคต่าง ๆ ภายใต้โปรแกรมการ พัฒนาเศรษฐกิจฐานรากบนฐานชุมชนนวัตกรรมอย่างยั่งยืน 3) เพื่อถอดบทเรียนและสังเคราะห์ความรู้จาก การศึกษาการขับเคลื่อนและรูปแบบการพัฒนาเศรษฐกิจฐานรากและ Model ต้นแบบการสนับสนุนการพัฒนา เศรษฐกิจฐานรากอย่างยั่งยืน และ 4) เพื่อจัดทำข้อเสนอเชิงนโยบายและสื่อสารสังคมเพื่อนำไปสู่การขับเคลื่อน

การดำเนินการโครงการจะเป็นไปภายใต้กรอบแนวคิดในรูปที่ 6 โดยพัฒนาทีม Coaching และ Coaching Platform ที่ประยุกต์มาจาก GROW + Model การดำเนินการจะเป็นไปภายใต้ปรัชญาแนวคิด ของทีม Coach ที่มีการสร้างสัมพันธ์และการสื่อสารที่ดีต่อ Coaches ที่เป็นนักวิจัยและผู้มีส่วนได้ส่วนเสียใน TRP4 Coaching Platform มีกระบวนการสำคัญ 4 ขั้นตอน ประกอบด้วย

1) G-Goal การสนับสนุนการมองเป้าหมาย ผลลัพธ์การพัฒนาในแนวทางสนับสนุนการพึ่งพาตนเอง และให้เกิดความยั่งยืน ในขั้นตอนนี้ทีมโค้ชจะชวนมองภาพใหญ่ของระบบเศรษฐกิจสังคม หรือระบบธุรกิจที่ เกี่ยวข้อง อาจใช้ story telling สำหรับกรณีศึกษาที่ประสบความสำเร็จหรือล้มเหลว เพื่อให้มีการ ไตร่ตรองอย่าง รอบคอบ

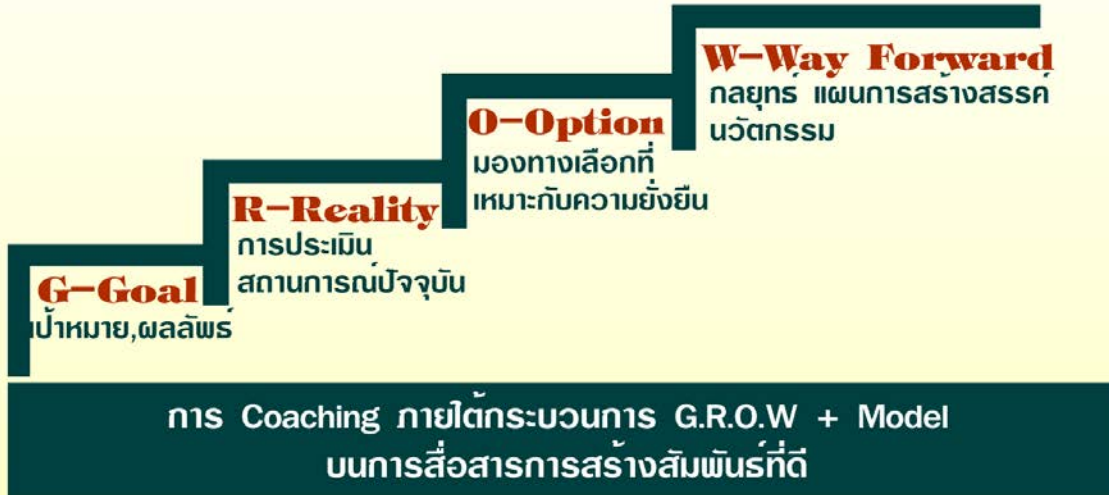
2) R-Reality การประเมินสถานการณ์ที่เป็นจริง ก่อนเริ่มโครงการประกอบด้วย ทุนทรัพยากร ทุน ความรู้/เครือข่าย หลุมพราง อุปสรรค/ข้อจำกัด ช่องว่าง ความรู้-ประสบการณ์ จุดแข็ง และโอกาสท้าทาย ที่ ทำให้ผู้มีส่วนได้ส่วนเสียมีข้อมูลเชิงประจักษ์ประกอบการตัดสินใจ โดยชุดความรู้ที่ใช้ อาจเป็น SWOT Analysis, GAP Analysis แล้วแต่ความเหมาะสมโดยใช้กระบวนการมีส่วนร่วม ภายใต้การสนับสนุนของทีม Coach

3) O -Option การมองหาทางเลือกที่เหมาะสมและเป็นไปตามความต้องการของชุมชนและผู้มีส่วนได้ ส่วนเสียและการพัฒนาที่ยั่งยืน โดยทีม Coach จะสนับสนุนข้อมูลความรู้ตลอดจนตัวแบบทางเลือกที่ เป็น Success Story พร้อมชี้ให้เห็นแนวทางกระบวนการสร้างสรรค์สู่ความสำเร็จ เพื่อใช้ประกอบการตัดสินใจ

4) W-Way Forward การกำหนดแนวทางเชิงกลยุทธ์และงานการขับเคลื่อนการพัฒนา ภายใต้กลไก การบริหารจัดการที่สอดคล้องกับความต้องการและบริบทชุมชน

โดยทีม Coach จะให้การเสริมหนุนโดยการเปิดพื้นที่เรียนรู้ร่วมกันเพื่อสื่อสารความรู้ข้ามพรมแดน ความรู้ต่าง ๆ ให้ข้อมูลข่าวสารเพื่อสามารถมองเห็นทางเลือกในอนาคต ตลอดจนสนับสนุนชุดความรู้และนวัตกรรม เพื่อการขับเคลื่อนการวิจัยสู่เป้าหมายร่วมกัน

GROW + Model



รูปที่ 6 กรอบแนวคิด การดำเนินการ Coaching ภายใต้ GROW + Model และการสนับสนุน

ที่มา: International Coach Federation. 2017

ผลการวิจัย

ปัจจุบันโครงการวิจัยดังกล่าวอยู่ในระหว่างดำเนินการ โดยผลการดำเนินการในช่วงแรกจะเป็นการโค้ช ซึ่งเพื่อให้การส่งเสริมสนับสนุนเครื่องมือ/นวัตกรรมและร่วมแลกเปลี่ยนเรียนรู้กับกลุ่มเป้าหมายและทีมวิจัยในพื้นที่ 4 ภูมิภาค จำนวน 14 โครงการ และการจัดทำเอกสารชุดความรู้ & นวัตกรรมในการพัฒนาเศรษฐกิจฐานราก เพื่อให้เป็นแหล่งค้นคว้าสำหรับนักวิจัยในการนำไปประยุกต์ใช้ในการขับเคลื่อนการพัฒนาเศรษฐกิจฐานรากที่ใช้ นวัตกรรม โดยสาระการเรียนรู้ได้มีการรวบรวมจากชุดความรู้ที่เป็นสหวิทยาการหลายด้าน (Cross-discipline) ที่ผ่านการทดลองใช้และสังเคราะห์เป็นชุดความรู้เพื่อการเผยแพร่สำหรับใช้ประโยชน์ในการส่งเสริมการเรียนรู้ทั้งในระดับปัจเจกบุคคล เพิ่มขีดความสามารถขององค์กรและเครือข่ายเพื่อสามารถเป็นตัวจักรการขับเคลื่อนการพัฒนาเศรษฐกิจฐานรากที่ใช้นวัตกรรม ประกอบด้วย 3 ส่วน ได้แก่ 1) ชุดความรู้-กรอบแนวคิดที่นำไปประยุกต์ใช้ในการพัฒนาเศรษฐกิจฐานราก รวม 34 รายการ 2) นวัตกรรมตัวแบบธุรกิจ ที่เป็นผลงานสร้างสรรค์ในการพัฒนาตัวแบบสถาบัน/องค์กรเพื่อเป็นตัวจัดการเศรษฐกิจฐานรากที่ใช้นวัตกรรม รวม 12 รายการ และ 3) สื่อสร้างสรรค์ที่ใช้ในการเผยแพร่แนวคิดในการใช้นวัตกรรมนำการพัฒนาที่เกี่ยวข้องกับเศรษฐกิจฐานราก รวม 15 รายการ



รูปที่ 7 พื้นที่จังหวัดที่ดำเนินการวิจัยภายใต้โครงการฯ

1.6.2 การบริการวิชาการ

กระบวนการให้บริการวิชาการของสถาบันวิชาการด้านสหกรณ์มุ่งเน้นไปที่การนำชุดความรู้และนวัตกรรมที่เกิดจากการวิจัยนำไปเผยแพร่ในกลุ่มเป้าหมายภายใต้กระบวนการ Logical Framework ในการบริหารจัดการระบบบริการวิชาการ (รูปที่ 8) ประกอบด้วย 8 ขั้นตอน ดังนี้

- 1) การกำหนดโครงการพัฒนาระบบส่งเสริมการเรียนรู้ขององค์กรภายใต้การมีส่วนร่วมของผู้มีส่วนเกี่ยวข้อง
- 2) การสร้างกระบวนการมีส่วนร่วมผู้มีส่วนได้ส่วนเสียในการวิเคราะห์สถานการณ์สำหรับสาระการเรียนรู้ โดยนำ SDGs 17 ตัวชี้วัด กรอบยุทธศาสตร์การพัฒนาประเทศ และคุณค่า-หลักการสหกรณ์มาใช้ในการวิเคราะห์
- 3) การกำหนดกรอบคุณลักษณะที่พึงประสงค์ วิสัยทัศน์ พันธกิจขององค์กร บทบาทหน้าที่ของผู้นำการเปลี่ยนแปลง
- 4) การค้นหาข้อมูลในส่วนของแนวคิดทฤษฎีที่เกี่ยวข้อง องค์กรความรู้ นวัตกรรมจัดการเรียนรู้ รวมทั้งการประสานวิทยากรเพื่อให้ตรงกับองค์ความรู้ที่องค์กรต้องการสื่อสารไปยังผู้รับบริการ

- 5) การพัฒนาหลักสูตร การวางกลไกการจัดการเรียนรู้ ที่มีการออกแบบในรูปแบบของ Design Backward การเรียนรู้ตลอดชีวิต และการใช้ Project based learning
- 6) การทดลองใช้หลักสูตรกับกลุ่มเป้าหมาย โดยทีมวิทยากรในรูปแบบของ Training program
- 7) การประเมินผลและปรับปรุงหลักสูตรแบบมีส่วนร่วมภายใต้ทีมวิจัย โดยใช้แบบประเมินผล Pretest, Posttest และการประชุมถอดบทเรียนระหว่างผู้มีส่วนได้ส่วนเสีย
- 8) การขยายผลการนำไปใช้ประโยชน์ให้กับผู้นำชุมชน องค์กร และหน่วยงานที่สนใจ รวมทั้งมีการเผยแพร่สู่สาธารณะสำหรับผู้สนใจ



รูปที่ 8 กระบวนการบริหารจัดการการให้บริการวิชาการ

ในรอบปีการศึกษา 2562 มีการจัดหลักสูตรการให้บริการวิชาการสำคัญ 2 หลักสูตร ได้แก่ หลักสูตรผู้ตรวจสอบกิจการอย่างชำนาญการ และหลักสูตรการพัฒนาทักษะการบริหารจัดการสหกรณ์ออมทรัพย์อย่างมืออาชีพ

• **หลักสูตรการตรวจสอบกิจการอย่างผู้ชำนาญการ จำนวน 36 คน**

การจัดอบรมหลักสูตรการตรวจสอบกิจการสหกรณ์ออมทรัพย์อย่างผู้ชำนาญการ รุ่นที่ 21 เมื่อวันที่ 16-21 มีนาคม 2563 ณ โรงแรมเค.ยู.โฮม มหาวิทยาลัยเกษตรศาสตร์ มีผู้อบรมจำนวน 36 คน มีผู้ตอบแบบประเมิน 36 คน มีผลการประเมิน 4.38 ระดับดีมาก ผู้อบรมมีข้อเสนอให้มีหลักสูตรต่อยอดในระดับสูงและเพิ่มเวลาสำหรับการบรรยายในบางหัวข้อ โดยเฉพาะเรื่องกฎหมาย และอยากให้จัดอบรมในหัวข้อเทคนิคการควบคุมภายในและเพิ่มทักษะเป็นผู้ตรวจสอบอย่างมืออาชีพ



• **หลักสูตรการพัฒนาทักษะการบริหารจัดการสหกรณ์ออมทรัพย์อย่างมืออาชีพ จำนวน 42 คน**

เป็นหลักสูตรในรูปแบบของการจัดการเรียนรู้เพื่อสร้างสมรรถนะทั้งด้านวิคิด และทักษะด้านการบริหารจัดการ ให้เป็นทีมงานอย่างมืออาชีพเกิดประสิทธิภาพและประสิทธิผลแก่สหกรณ์ออมทรัพย์ครุระยอง จำกัด ระหว่างวันที่ 20-21 กุมภาพันธ์ 2563 ณ ภูผางามรีสอร์ท จ.นครนายก มีวัตถุประสงค์เพื่อให้ผู้เข้าอบรมมีกรอบแนวคิดและทักษะที่พร้อมขับเคลื่อนการบริหารจัดการสหกรณ์ภายใต้ปัจจัยสภาพแวดล้อมและบริบท เพื่อเสริมทักษะด้วยเครื่องมือ และเทคนิคการบริหารจัดการตามหลักการสหกรณ์อย่างมีประสิทธิภาพ และเพื่อประมวลความคิดรวบยอดเกี่ยวกับมาตรการตามนโยบาย กฎหมายแนวปฏิบัติที่เปลี่ยนแปลง โดยใช้กระบวนการจัดการเรียนรู้แบบมีส่วนร่วมภายใต้ที่มหาวิทยาลัยของสถาบันวิชาการด้านสหกรณ์ ประกอบด้วย การบรรยาย การจัดการความรู้ และการแลกเปลี่ยนความคิดเห็นเพื่อนำไปใช้ประโยชน์โดยตรง

ผลการดำเนินการอบรม มีผู้เข้ารับการอบรมจำนวน 42 ราย ประกอบด้วย คณะกรรมการดำเนินการ ผู้ช่วยเหลือพัฒนากิจการสหกรณ์ ที่ปรึกษาและที่ปรึกษาทิตติมศักดิ์ ผู้ตรวจสอบกิจการ ผู้จัดการ รองผู้จัดการ และเจ้าหน้าที่สหกรณ์ ผลการประเมินอบรมอยู่ในระดับดีมาก (4.88)



- การเผยแพร่ผลงานวิชาการเรื่อง **Physicochemical stability and in vitro bioaccessibility of phenolic compounds and anthocyanins from Thai rice bran extracts** ในฐานข้อมูล Journal of Cereal Science

Physicochemical stability and in vitro bioaccessibility of phenolic compounds and anthocyanins from Thai rice bran extracts

By: Peanparkdee, M (Peanparkdee, Methavee)^[1]; Patrawart, J (Patrawart, Juthatip)^[3]; Iwamoto, S (Iwamoto, Satoshi)^[1,2]

[View Web of Science ResearcherID and ORCID](#)

FOOD CHEMISTRY
 Volume: 329
 Article Number: 127157
 DOI: 10.1016/j.foodchem.2020.127157
 Published: NOV 1 2020
 Document Type: Article
[View Journal Impact](#)

Abstract
 The processing and digestive stability of ethanolic extracts from four Thai rice bran varieties, namely Khao Dawk Mali 105, Hom Nil, Kiaw Ngu, and Leum Pua, were assessed by applying different thermal and pH conditions, as well as in vitro gastrointestinal digestion models. High-performance liquid chromatography, Folin-Ciocalteu analysis, as well as 2,2-diphenyl-1-picrylhydrazyl (DPPH) radical scavenging activity and ferric reducing antioxidant power (FRAP) assays were used to determine the chemical composition, total phenolic content (TPC), and antioxidant activity. Thermal treatment at 100 degrees C for 15 min induced the degradation of phenolic components and TPC, whereas the antioxidant activities measured by DPPH and FRAP assays remained stable after the heat treatment. Higher phenolic content and antioxidant activity values were observed in the extracts incubated at acidic pH levels of 3 and 5. After simulated digestion, all extracts exhibited the decrease of phenolic compounds and anthocyanin contents, as well as antioxidant activities.

Keywords
Author Keywords: In vitro gastrointestinal digestion; pH stability; Phenolics; Rice bran; Thermal stability
KeyWords Plus: SIMULATED GASTROINTESTINAL DIGESTION; ANTIOXIDANT PROPERTIES; BIOLOGICAL ACTIVITY; BIOACTIVE COMPOUNDS; BLACKBERRY JUICE; COMPONENTS; GRAPE; POLYPHENOLS; VEGETABLES; CAPACITY

Citation Network

In Web of Science Core Collection

0

Times Cited

[Create Citation Alert](#)

35

Cited References

[View Related Records](#)

Use in Web of Science

Web of Science Usage Count

35 **35**

Last 180 Days Since 2013

[Learn more](#)

This record is from:
Web of Science Core Collection
Science Citation Index Expanded

- การเผยแพร่ผลงานวิชาการเรื่อง “Effect of extraction conditions on phenolic content, anthocyanin content and antioxidant activity of bran extracts from Thai rice cultivars” ในฐานข้อมูล Journal of Cereal Science

Effect of extraction conditions on phenolic content, anthocyanin content and antioxidant activity of bran extracts from Thai rice cultivars

By: Peanparkdee, M (Peanparkdee, Methavee)^[1]; Patrawart, J (Patrawart, Juthatip)^[2]; Iwamoto, S (Iwamoto, Satoshi)^[1,3]
 View Web of Science ResearcherID and ORCID

JOURNAL OF CEREAL SCIENCE
 Volume: 86 Pages: 86-91
 DOI: 10.1016/j.jcs.2019.01.011
 Published: MAR 2019
 Document Type: Article
 View Journal Impact

Abstract
 The bran of two cultivars of Thai non-glutinous rice, namely Khao dawk mali 105 (white rice) and Horn nil (purple rice); and two varieties of Thai glutinous rice, namely Kiaw Ngu (white rice) and Leum Pua (dark purple rice) were assessed regarding their compositions, total phenolic content and antioxidant activity. The aims of this research were to (1) identify the major components of the various kinds of Thai rice bran and their properties, (2) evaluate the effect of extracting solvent on the chemical compositions and antioxidant activity of extracts, and (3) optimize the appropriate extraction temperature and extraction time for obtaining high-efficiency extracts. The amounts of 3 major groups of bioactive compounds, including phenolic acids, flavonoids and anthocyanins, were investigated using high-performance liquid chromatography. The highest values of phenolic acids, flavonoids, anthocyanins, total phenolic content, and antioxidant activity based on 2,2-diphenyl-1-picrylhydrazyl (DPPH) radical scavenging activity and ferric reducing antioxidant power (FRAP) assays were detected in extracts obtained using 65% (v/v) ethanol. The extraction process conducted at 60 degrees C for 60 min provided the highest values of bioactive compounds, total phenolic content, DPPH radical scavenging activity and FRAP.

Keywords
 Author Keywords: Antioxidant activity; Bioactive compounds; Extraction; High-performance liquid chromatography; Rice bran
 KeyWords Plus: ASSISTED EXTRACTION; POLYPHENOL CONTENT; BY-PRODUCTS; ULTRASOUND; CAPACITY; OPTIMIZATION; QUALITY

Citation Network
 In Web of Science Core Collection
7
 Times Cited
 Create Citation Alert

All Times Cited Counts
 7 in All Databases
 See more counts

24
 Cited References
 View Related Records

Most recently cited by:
 Peanparkdee, Methavee; Patrawart, Juthatip; Iwamoto, Satoshi. Physicochemical stability and in vitro bioaccessibility of phenolic compounds and anthocyanins from Thai rice bran

1.6.3 การเชื่อมโยงเครือข่าย

การเชื่อมโยงเครือข่ายของสถาบันฯ มีเจตนารมณ์เพื่อเชื่อมโยงความร่วมมือระหว่างภาคีพันธมิตรทั้งในและต่างประเทศ โดยใช้กลไกของศูนย์เรียนรู้มีชีวิตในการจัดการความรู้เพื่อถ่ายโอนความรู้จากงานวิจัยสู่การขยายผลไปใช้ประโยชน์ ในปัจจุบันสถาบันฯมีการดำเนินการศูนย์เรียนรู้มีชีวิต 2 แห่ง ได้แก่ ศูนย์เรียนรู้การพัฒนาธุรกิจข้าวแบบมีส่วนร่วมบ้านลาด และศูนย์เรียนรู้การพัฒนาธุรกิจข้าวแบบมีส่วนร่วมทุ่งทองยั่งยืน มีผู้สนใจเข้ามาเรียนรู้และดูงาน ณ ศูนย์เรียนรู้ รวม 8 หน่วยงาน ได้แก่ กระทรวงพาณิชย์ พาณิชย์จังหวัด ธนาคารเพื่อการเกษตรและสหกรณ์การเกษตร สำนักงานใหญ่ ธนาคารเพื่อการเกษตรและสหกรณ์การเกษตรจังหวัด สำนักงานเกษตรจังหวัด มหาวิทยาลัยสวนดุสิต มหาวิทยาลัยเกษตรศาสตร์ บางเขน และมหาวิทยาลัยเกษตรศาสตร์ วิทยาเขตกำแพงแสน



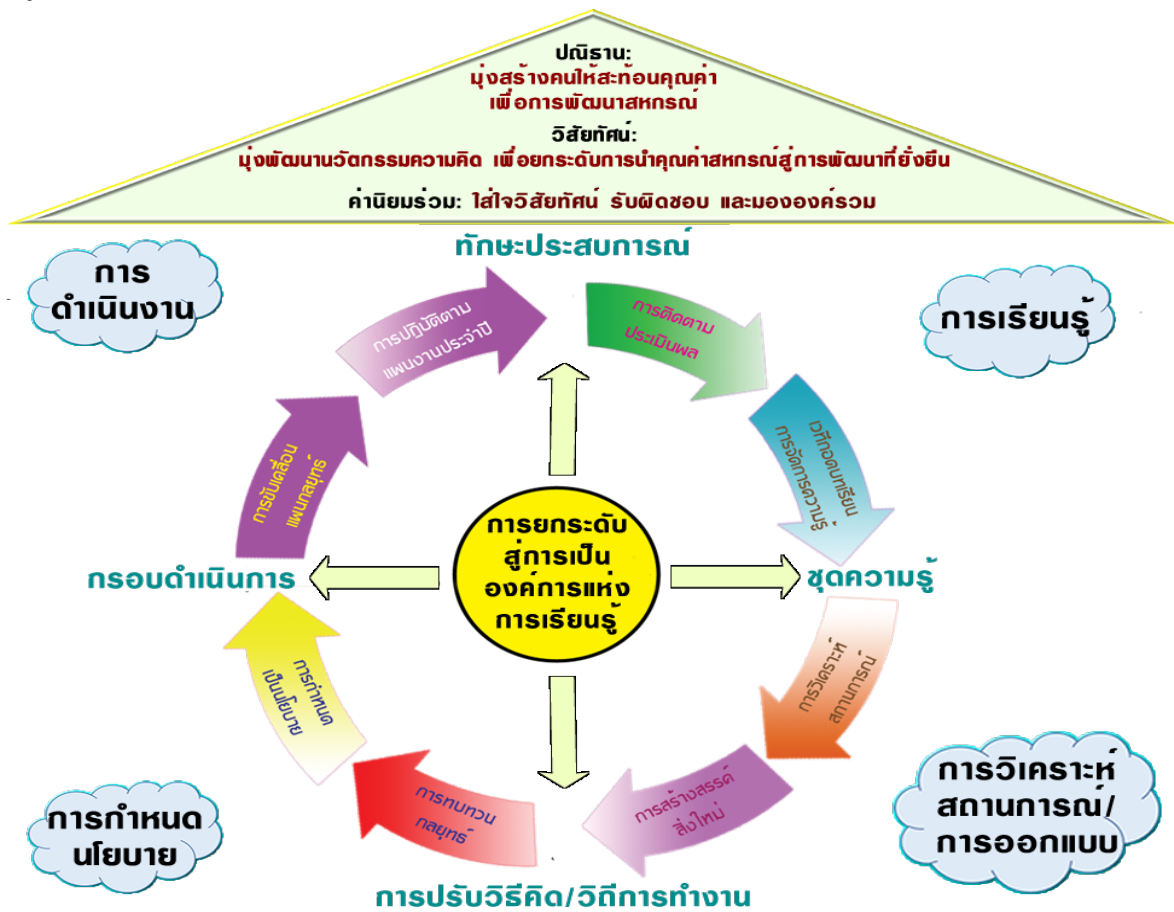
รูปที่ 9 ศูนย์เรียนรู้ธุรกิจข้าวแบบมีส่วนร่วมวิสาหกิจชุมชนฯทุ่งทองยั่งยืน



รูปที่ 10 ศูนย์เรียนรู้ธุรกิจข้าวแบบมีส่วนร่วมบ้านลาด

1.6.4 การพัฒนาองค์กรเป็นองค์กรแห่งการเรียนรู้

สว.สก.ได้วางกลไกในการสร้างคน สร้างทีมงาน ที่มีปณิธาน “มุ่งสร้างคนให้สะท้อนคุณค่าเพื่อการพัฒนาสหกรณ์” วิสัยทัศน์ “มุ่งพัฒนานวัตกรรมความคิด เพื่อยกระดับการนำคุณค่าสหกรณ์สู่การพัฒนาที่ยั่งยืน” และค่านิยมร่วม “ใส่ใจวิสัยทัศน์ รับผิดชอบ และมององค์รวม” โดยใช้กระบวนการทำงานของทีมงานเป็นไปภายใต้ตัววงจร PDCA ซึ่งจะช่วยพัฒนาให้แต่ละบุคคลมีการทำงานที่มีคุณภาพ และเกิดประสิทธิภาพตามแผนงานที่วางไว้ ดังรูปที่ 11



รูปที่ 11 การพัฒนาองค์กรเป็นองค์กรแห่งการเรียนรู้

ในปีการศึกษา 2562 สว.สก.ได้จัดสัมมนาบุคลากรเรื่อง “การยกระดับสมรรถนะบุคลากรสู่การเป็นโค้ชชิ่ง” เพื่อพัฒนาไปสู่การเป็นทีมโค้ชเพื่อการบรรลุภารกิจเรื่องการวิจัยและการบริการวิชาการในการถ่ายทอดองค์ความรู้จากงานวิจัยไปใช้ในการวิจัยและให้บริการวิชาการ และสามารถทำงานเชิงบูรณาการเพื่อเชื่อมโยงงานภายใต้ปณิธาน วิสัยทัศน์และภารกิจของสว.สก.ได้ (รูปที่ 12)



รูปที่ 12 การยกระดับสมรรถนะสู่การเป็นโค้ชชิ่ง

นอกจากนี้ สถาบันฯได้มีการทบทวนแผนกลยุทธ์ของสถาบันฯกับนโยบายของรัฐบาลที่มีการปรับเปลี่ยนจากกระทรวงศึกษาธิการ มาเป็นกระทรวงการอุดมศึกษา วิทยาศาสตร์ วิจัย และนวัตกรรม นโยบายดังกล่าวย่อมส่งผลกระทบต่อการดำเนินงานของมหาวิทยาลัยเกษตรศาสตร์ คณะเศรษฐศาสตร์ และสถาบันวิชาการด้านสหกรณ์ สถาบันฯมองเห็นความจำเป็นของการทบทวนแผนกลยุทธ์เพื่อการปรับเปลี่ยนให้เข้ากับสภาพการณ์ที่เปลี่ยนแปลงไปจึงได้มีการทบทวนสถานการณ์และปัจจัยสภาพแวดล้อม โดยนำเครื่องมือ SWOT Analysis มาใช้ในการวิเคราะห์ปัจจัยสภาพแวดล้อมที่เกี่ยวข้องทั้งปัจจัยสภาพแวดล้อมภายใน ภายนอก ปัญหา อุปสรรค จุดแข็ง จุดอ่อน ตลอดจนข้อคุณค่า ตั้งแต่ต้นน้ำ กลางน้ำ และปลายน้ำ ทั้งในส่วนกระบวนการ ผลผลิต คุณค่า กลุ่มเป้าหมาย และผลกระทบ แล้วนำมากำหนดเป็นแผนที่กลยุทธ์เพื่อใช้ในการดำเนินงานในช่วงเวลา พ.ศ. 2562-2564 ประกอบด้วย 9 กลยุทธ์ 10 เป้าประสงค์ (รูปที่ 13)

แผนที่กลยุทธ์สถาบันวิชาการด้านสหกรณ์ ฉบับที่ 3 (พ.ศ. 2562-2564)

9 กลยุทธ์ 10 เป้าประสงค์	กลุ่ิมทัศน์	มุ่งพัฒนาองค์กรมาคิด เพื่อยกระดับการนำคุณค่าสหกรณ์ สู่อุตสาหกรรมที่มีเงิน	
ประสิทธิภาพ	กลยุทธ์ที่ 1 เป้าประสงค์ที่ 1	สร้างเครือข่ายความร่วมมือเพื่อขับเคลื่อนการวิจัย-บริการวิชาการ-เผยแพร่ความรู้สู่การบริหารธุรกิจสัมพันธ์ กาตีเครือข่ายเข้ามามีส่วนร่วมวิจัย/สร้างสรรค์ นวัตกรรมนำคุณค่าสหกรณ์สู่การพัฒนาที่มีเงิน	เป้าประสงค์ที่ 10 กาตีเครือข่ายมีระดับพื้นที่ สหกรณ์ หน่วยงานรัฐ เอกชน ชุมชน มีเป้าหมายร่วมกันนำคุณค่าสหกรณ์ไปใช้ประโยชน์
คุณค่า/บริการ	กลยุทธ์ที่ 5 เป้าประสงค์ที่ 5	รณรงค์การนำคุณค่าร่วม & นวัตกรรมต่อยอดธุรกิจ เชิงคุณค่าให้เป็นตัวจัดการพัฒนาชุมชน การเผยแพร่/ผลักดันการนำคุณค่าร่วมไปใช้ประโยชน์ ในการพัฒนา	กลยุทธ์ที่ 6 เป้าประสงค์ที่ 6
	กลยุทธ์ที่ 7 เป้าประสงค์ที่ 7	พัฒนาหลักสูตร สนับสนุนการพัฒนาแบบนิเทศ การเสริมพลังสหกรณ์/ชุมชนเพื่ออื้อต่อการพัฒนา	กลยุทธ์ที่ 8 เป้าประสงค์ที่ 8
ประสิทธิภาพ การบริหารจัดการ	กลยุทธ์ที่ 3 เป้าประสงค์ที่ 3	วางกลไกระบบบริหารจัดการงานวิจัย PAR สร้าง องค์ความรู้ & นวัตกรรมนำคุณค่าสหกรณ์สู่ ทางเสื่อที่ติดก่า	กลยุทธ์ที่ 4 เป้าประสงค์ที่ 4
	กลยุทธ์ที่ 1 เป้าประสงค์ที่ 1	ใช้ดำเนินพร้อมสร้างทีมงานเข้มแข็งขับเคลื่อนพันธกิจ สู่สัมทัศน์	กลยุทธ์ที่ 2 เป้าประสงค์ที่ 2
การเสริมพลัง & พัฒนาองค์กร	เป้าประสงค์ที่ 1	ทีมงานมีค่านิยมร่วมกันในการพัฒนาสมรรถนะสูง มี ค่านิยมร่วมกันทำงานสู่การบริหารธุรกิจสัมพันธ์ร่วมกัน สถาบันฯ	เป้าประสงค์ที่ 2 ลดปัญหา Turn-over ทีมงานมีศักยภาพ ก้าวไกล ในการทำงานและมีการติดตังสมอบสนับสนุน พันธมิตรของสถาบันฯ

รูปที่ 13 แผนที่กลยุทธ์สถาบันวิชาการด้านสหกรณ์ ฉบับที่ 3 (พ.ศ. 2562-2564)

1.7 ชุดความรู้/นวัตกรรม: ชุดความรู้การส่งเสริมการพัฒนาเศรษฐกิจฐานราก

ชุดความรู้การส่งเสริมการพัฒนาเศรษฐกิจฐานราก (Grassroot Development Platform) ของหน่วยส่งเสริมฯ เพื่อบรรลุวิสัยทัศน์ “ระบบเศรษฐกิจของชุมชนท้องถิ่นที่มีการจัดโครงสร้างความสัมพันธ์ของผู้นคน องค์กร และเครือข่ายในแนวราบ มีบรรยากาศการเรียนรู้ ที่สร้างแรงจูงใจแก่ผู้คน ให้เข้ามามีส่วนร่วมในการ พัฒนابนหลักการพึ่งพาตนเอง มีความเชื่อมั่นไว้วางใจช่วยเหลือเกื้อกูล และสร้างสรรค์นวัตกรรมนำพาสู่การ พัฒนาที่สมดุล เอื้อต่อการมีชีวิตความเป็นอยู่ที่ดีมีสันติสุขอย่างยั่งยืน” มุ่งไปที่การพัฒนาใน 6 องค์ประกอบ ดัง รูปที่ 14



รูปที่ 14 แนวทางการส่งเสริมการพัฒนาเศรษฐกิจฐานราก (Grassroot Development Platform)

บทที่ 2

การรายงานผลการดำเนินงาน

2.1 สรุปผลการดำเนินงานตามภารกิจ ในรอบปีการศึกษา 2562

ผลการดำเนินงานตามภารกิจในรอบปีการศึกษา 2562 เป็นไปตามแผนงานที่ได้นำเสนอผ่านความเห็นชอบจากคณะกรรมการประจำสถาบันฯ ทั้ง 4 ภารกิจ ได้แก่ ภารกิจด้านการวิจัย การบริการวิชาการ การเชื่อมโยงเครือข่าย และการพัฒนาองค์กร มีการดำเนินการโครงการวิจัย “หน่วยส่งเสริมการพัฒนาเศรษฐกิจฐานรากที่ใช้นวัตกรรมภายใต้ TRP4 ระยะที่ 2” งบประมาณสนับสนุนจำนวน 3,018,400 บาท มีนักวิจัยจำนวน 95 คน ผู้มีส่วนร่วมการวิจัย 212 คน ภารกิจด้านการบริการวิชาการด้านการอบรมมีจำนวน 2 โครงการ มีผู้ใช้บริการทั้งสิ้น จำนวน 78 คน ภารกิจการเชื่อมโยงเครือข่าย มีภาคีพันธมิตร 6 เครือข่าย มีผู้เข้ามามีส่วนร่วม 8,890 คน ภารกิจการพัฒนาองค์กร มีการจัดสรรงบประมาณเพื่อการพัฒนาบุคลากรจำนวน 20,000 บาท โดยบุคลากรทุกคนมีโอกาสในการพัฒนาความรู้ทางวิชาการ ในรอบปีงบประมาณ 2562 สว.สก. มีรายรับทั้งสิ้น 5,328,845 บาท มีรายจ่ายทั้งสิ้น 5,328,845 บาท

2.2 รายงานผลการประเมินตนเองตามรายองค์ประกอบคุณภาพ สำหรับสว.สก.

ตามที่สถาบันวิชาการด้านสหกรณ์ คณะเศรษฐศาสตร์ มหาวิทยาลัยเกษตรศาสตร์ จะดำเนินการประเมินคุณภาพภายใน ตามผลการดำเนินงาน ประจำปีการศึกษา 2562 (1 สิงหาคม 2562 - 31 กรกฎาคม 2563) นั้น สว.สก. ได้ดำเนินงานตามระบบประกันคุณภาพภายใน ทั้งในระดับหน่วยงาน ซึ่งเป็นระบบที่ใช้สำหรับหน่วยงานที่ทำหน้าที่สนับสนุนด้านการวิจัยและการบริการวิชาการ และดำเนินการประเมินคุณภาพผลการดำเนินงานตามตัวบ่งชี้และเกณฑ์ประเมินคุณภาพภายใน 5 องค์ประกอบคุณภาพ จำนวน 11 ตัวบ่งชี้ ที่คณะกรรมการ

ผลการประเมินตนเอง ระดับหน่วยงานสถาบันวิชาการด้านสหกรณ์ มีค่าเฉลี่ย 4.53 อยู่ในระดับ ดีมาก แยกเป็น ปัจจัยนำเข้า ค่าเฉลี่ย 4.50 อยู่ในระดับ ดี กระบวนการ 4.60 อยู่ในระดับ ดีมาก และผลลัพธ์ค่าเฉลี่ย 4.83 อยู่ในระดับ ดีมาก เพื่อให้ผู้บริหารคณะได้นำไปใช้เป็นข้อมูลในการปรับปรุงพัฒนา ดังตารางต่อไปนี้

ตารางสรุปผลการประเมินคุณภาพภายในระดับหน่วยงานสว.สก.

องค์ประกอบคุณภาพ	คะแนนการประเมินเฉลี่ย					ผลการประเมิน
	ตัวบ่งชี้	I	P	O	คะแนนเฉลี่ยตามจำนวนตัวบ่งชี้	
1	1	-	1.1	-	4.00	ดี
2	3	2.2	2.1	2.3	5.00	ดีมาก
3	1	-	3.1	-	5.00	ดีมาก
4	1	4.1	-	-	4.00	ดี
5	5	-	5.1, 5.5	5.2, 5.3, 5.4	4.66	ดีมาก
รวม	11	2	5	4	4.53	ดีมาก
ผลการประเมิน		4.50	4.60	4.83	4.53	ดีมาก

ตารางสรุปผลการประเมินคุณภาพภายในระดับหน่วยงาน สว.สก. รายตัวบ่งชี้

ตัวบ่งชี้		หน่วย	เป้าหมาย 2562	ผลการดำเนินงาน ปี 2562		คะแนนผล การประเมิน ตนเอง
				ตัวตั้ง	ผลลัพธ์ (% หรือสัดส่วน)	
				ตัวหาร		
คะแนนเฉลี่ยภาพรวมตามตัวบ่งชี้. (11 ตัวบ่งชี้)						4.53
องค์ประกอบที่ 1 ปรัชญา ปณิธาน วัตถุประสงค์ และแผนดำเนินการ						4.00
1.1	กระบวนการพัฒนาแผน	ข้อ	8	7		4.00
องค์ประกอบที่ 2 การวิจัย						5.00
2.1	ระบบและกลไกการบริหารและพัฒนางานวิจัยหรือ งานสร้างสรรค์	ข้อ	6	6		5.00
2.2	เงินสนับสนุนงานวิจัยและงานสร้างสรรค์	สัดส่วน	100,000	3,018,400 2	1,509,200	5.00
2.3	ผลงานทางวิชาการของอาจารย์ประจำและนักวิจัย	ร้อยละ		500 100	5.00	5.00
	จำนวนอาจารย์ประจำทั้งหมด	คน		0		
	จำนวนนักวิจัยทั้งหมด	คน		2		
	บทความวิจัยหรือบทความวิชาการฉบับสมบูรณ์ที่ ตีพิมพ์ในรายงานสืบเนื่องจากการประชุมวิชาการ ระดับชาติ	ผลงาน	0	0	0.00	
	บทความวิจัยหรือบทความวิชาการฉบับสมบูรณ์ที่ ตีพิมพ์ในรายงานสืบเนื่องจากการประชุมวิชาการ ระดับนานาชาติ	ผลงาน	0	0	0.00	
	บทความวิจัยหรือบทความวิชาการฉบับสมบูรณ์ที่ ตีพิมพ์ในวารสารทางวิชาการที่ปรากฏในฐานข้อมูล TCI กลุ่มที่ 2	ผลงาน	0	0	0.00	
	บทความวิจัยหรือบทความวิชาการฉบับสมบูรณ์ที่ ตีพิมพ์ในวารสารวิชาการที่ปรากฏในฐานข้อมูล TCI กลุ่มที่ 1	ผลงาน	0	2	2.00	
	- บทความวิจัยหรือบทความวิชาการฉบับสมบูรณ์ที่ ตีพิมพ์ในวารสารทางวิชาการระดับนานาชาติที่ ปรากฏในฐานข้อมูลระดับนานาชาติตามประกาศ ก.พ.อ. หรือระเบียบคณะกรรมการการอุดมศึกษา - ผลงานได้รับการจดสิทธิบัตร - ผลงานวิชาการรับใช้สังคมที่ได้รับการประเมินผ่าน เกณฑ์การขอตำแหน่งทางวิชาการแล้ว - ผลงานวิจัยที่หน่วยงานหรือองค์กรระดับชาติว่าจ้าง ให้ดำเนินการ - ผลงานค้นพบพันธุ์พืช พันธุ์สัตว์ ที่ค้นพบใหม่และ ได้รับการจดทะเบียน	ผลงาน	0	0	0.00	

ตัวบ่งชี้	หน่วย	เป้าหมาย 2562	ผลการดำเนินงาน ปี 2562		คะแนนผล การประเมิน ตนเอง
			ตัวตั้ง	ผลลัพธ์ (% หรือสัดส่วน)	
			ตัวหาร		
- ดำเนินการหรือหนังสือที่ได้รับการประเมินผ่านเกณฑ์ การขอตำแหน่งทางวิชาการแล้ว - ดำเนินการหรือหนังสือที่ผ่านการพิจารณาตาม หลักเกณฑ์การประเมินตำแหน่งทางวิชาการ แต่ ไม่ได้นำมาขอรับการประเมินตำแหน่งทางวิชาการ					
งานสร้างสรรค์ที่มีการเผยแพร่สู่สาธารณะในลักษณะ ใดลักษณะหนึ่ง หรือผ่านสื่ออิเล็กทรอนิกส์ online	ผลงาน	5	8	1	
งานสร้างสรรค์ที่ได้รับการเผยแพร่ในระดับสถาบัน	ผลงาน	1	3	0.375	
งานสร้างสรรค์ที่ได้รับการเผยแพร่ในระดับชาติ	ผลงาน	1	3	1.5	
งานสร้างสรรค์ที่ได้รับการเผยแพร่ในระดับความ ร่วมมือระหว่างประเทศ	ผลงาน	0	0	0	
งานสร้างสรรค์ที่ได้รับการเผยแพร่ในระดับภูมิภาค อาเซียน/นานาชาติ	ผลงาน	1	2	2	
องค์ประกอบที่ 3 การบริการวิชาการ					5.00
3.1	การบริการวิชาการแก่สังคม	ข้อ	6	6	5.00
องค์ประกอบที่ 4 การเงินและงบประมาณ					4.00
4.1	ระบบและกลไกการเงินและงบประมาณ	ข้อ	4	6	4.00
องค์ประกอบที่ 5 การบริหารจัดการ					4.66
5.1	การบริหารของคณะเพื่อการกำกับติดตามผลลัพธ์ ตามพันธกิจ กลุ่มสถาบัน และเอกลักษณ์ของคณะ/ หน่วยงาน	ข้อ	4	7	5.00
5.2	ผลการประเมินการบริหารงานของผู้บริหาร หน่วยงาน	ค่าเฉลี่ย	4.00	4.74	4.70
5.3	ร้อยละของบุคลากรที่ได้รับการพัฒนาความรู้ และ ทักษะ ที่สอดคล้องกับการปฏิบัติงานของหน่วยงาน	ร้อยละ	100	100	5.00
5.4	ระดับความพึงพอใจของผู้รับบริการ	ค่าเฉลี่ย	4.00	4.61	4.61
5.5	ระดับความสำเร็จของการพัฒนาและปรับปรุง กระบวนการดำเนินงาน	ข้อ	4	4	4.00

องค์ประกอบที่ 1 ปรัชญา ปณิธาน วัตถุประสงค์ และแผนดำเนินการ

สถาบันวิชาการด้านสหกรณ์ มีผลการดำเนินงานในภาพรวม องค์ประกอบที่ 1 ปรัชญา ปณิธาน วัตถุประสงค์ และแผนการดำเนินการ ตามตัวบ่งชี้ สกอ. 1 ตัวบ่งชี้ พบว่า มีผลการประเมินตนเอง ได้คะแนนเฉลี่ย 4.00 ผลประเมินได้คุณภาพระดับ ดี รายละเอียดดังต่อไปนี้

ตัวบ่งชี้ที่ 1.1 กระบวนการพัฒนาแผน

ชนิดของตัวบ่งชี้ กระบวนการ

รอบระยะเวลา ปีงบประมาณ พ.ศ. 2562

เกณฑ์การประเมิน

คะแนน 1	คะแนน 2	คะแนน 3	คะแนน 4	คะแนน 5
มีการดำเนินการ 1 ข้อ	มีการดำเนินการ 2 หรือ 3 ข้อ	มีการดำเนินการ 4 หรือ 5 ข้อ	มีการดำเนินการ 6 หรือ 7 ข้อ	มีการดำเนินการ 8 ข้อ

ผลการดำเนินงาน

ประเมินตนเอง	เกณฑ์มาตรฐาน	ผลการดำเนินงาน	หลักฐาน
✓	1. มีการจัดทำแผนกลยุทธ์ที่สอดคล้องกับนโยบายของมหาวิทยาลัย โดยการมีส่วนร่วมของบุคลากรในคณะ และได้รับความเห็นชอบจากกรรมการประจำคณะ โดยเป็นแผนที่เชื่อมโยงกับปรัชญาหรือปณิธาน และแผนกลยุทธ์ของมหาวิทยาลัยพระราชบัญญัติมหาวิทยาลัย ตลอดจนสอดคล้องกับจุดเน้นของกลุ่มสถาบัน กรอบแผนอุดมศึกษาระยะยาว 15 ปี ฉบับที่ 2 (พ.ศ.2551-2565) และแผนพัฒนาการศึกษาระดับอุดมศึกษา ฉบับที่ 10 (พ.ศ.2551-2554)	สว.สก.มีการทบทวนแผนกลยุทธ์สว.สก. ฉบับที่ 3 ภายใต้กระบวนการมีส่วนร่วมของบุคลากรเพื่อความเหมาะสมกับปัจจัยสภาพแวดล้อมที่เปลี่ยนแปลงไป โดยผู้อำนวยการได้กำหนดนโยบาย แผนงานโครงการภายใต้ภารกิจ 4 ประการ และชี้แจงทำความเข้าใจให้กับบุคลากรและผู้มีส่วนเกี่ยวข้องได้รับทราบเจตนารมณ์ เป้าหมาย ตัวชี้วัด ความสำเร็จ	1.แผนกลยุทธ์ฉบับที่ 3 2. เอกสารแนวนโยบาย แผนงานโครงการ ประจำปี
✓	2. มีการถ่ายทอดแผนกลยุทธ์ระดับหน่วยงาน ไปสู่บุคลากร	มีการชี้แจงทำความเข้าใจในที่ประชุม สถาบันประจำเดือน	1. รายงานการประชุม ครั้งที่ 3/63
✓	3. มีกระบวนการแปลงแผนกลยุทธ์เป็นแผนปฏิบัติการประจำปีครบ 4 พันธกิจ คือ การวิจัย การบริการวิชาการ การเชื่อมโยง เครือข่าย และการพัฒนาองค์กร	มีการจัดทำแผนงาน/โครงการภายใต้แผนกลยุทธ์	1. แผนกลยุทธ์
✓	4. มีตัวบ่งชี้ของแผนกลยุทธ์ แผนปฏิบัติการประจำปี และค่าเป้าหมายของแต่ละตัวบ่งชี้ เพื่อวัดความสำเร็จของการดำเนินงานตามแผนกลยุทธ์และแผนปฏิบัติการประจำปี	มีการกำหนดตัวบ่งชี้รายการกิจ ประจำปี	1.แผนกลยุทธ์ 2. แผนงานประจำปี

ประเมินตนเอง	เกณฑ์มาตรฐาน	ผลการดำเนินงาน	หลักฐาน
✓	5. มีการดำเนินงานตามแผนปฏิบัติการประจำปีครบ 4 พันธกิจ	มีการทำแผนงานประจำปีเสนอคณะกรรมการประจำสถาบันฯ	1.แผนกลยุทธ์ 2. แผนงานประจำปี
✗	6. มีการติดตามผลการดำเนินงานตามตัวบ่งชี้ของแผนปฏิบัติการประจำปี อย่างน้อยปีละ 2 ครั้ง และรายงานผลต่อผู้บริหารเพื่อพิจารณา	มีการประชุมคณะกรรมการเพื่อรับทราบผลการดำเนินงานปีละ 2 ครั้ง	1.รายงานการประชุมครั้งที่ 1/2563
✓	7. มีการประเมินผลการดำเนินงานตามตัวบ่งชี้ของแผนกลยุทธ์ อย่างน้อยปีละ 1 ครั้ง และรายงานผลต่อผู้บริหาร และคณะกรรมการประจำคณะเพื่อพิจารณา	มีการจัดทำรายงานผลการดำเนินงานตามตัวบ่งชี้เสนอกรรมการ	1. รายงานการประชุมครั้งที่ 1/2563
✓	8. มีการนำผลการพิจารณาข้อคิดเห็นและข้อเสนอแนะของคณะกรรมการประจำคณะไปปรับปรุงแผนกลยุทธ์และแผนปฏิบัติการประจำปี	มีการนำผลการประเมิน SARของสว.สก.เสนอแก่ที่ประชุมคณะกรรมการประจำสถาบันฯ	1. รายงานการประชุมครั้งที่ 1/2563

ผลการประเมินตนเองปีการศึกษา 2562

เป้าหมาย	ผลดำเนินงาน		คะแนนการประเมินตนเอง		บรรลุเป้าหมาย
	2561	2562	2561	2562	
2562	2561	2562	2561	2562	2562
7	7	7	4	4	บรรลุเป้าหมาย

องค์ประกอบที่ 2 การวิจัย

สถาบันวิชาการด้านสหกรณ์ มีผลการดำเนินงานในภาพรวม องค์ประกอบที่ 2 การวิจัย ตามตัวบ่งชี้ สกอ. 3 ตัวบ่งชี้ พบว่า มีผลการประเมินตนเอง ได้คะแนนเฉลี่ย 5.00 ผลประเมินได้คุณภาพระดับ ดีมาก รายละเอียดดังต่อไปนี้

ตัวบ่งชี้ที่ 2.1 ระบบและกลไกการบริหารและพัฒนางานวิจัยหรืองานสร้างสรรค์

ชนิดของตัวบ่งชี้ กระบวนการ

รอบระยะเวลา ปีการศึกษา พ.ศ. 2562

เกณฑ์การประเมิน

คะแนน 1	คะแนน 2	คะแนน 3	คะแนน 4	คะแนน 5
มีการดำเนินการ 1 ข้อ	มีการดำเนินการ 2 ข้อ	มีการดำเนินการ 3 - 4 ข้อ	มีการดำเนินการ 5 ข้อ	มีการดำเนินการ 6 ข้อ

ผลการดำเนินงาน

ประเมินตนเอง	เกณฑ์การประเมิน	ผลการดำเนินงาน	หลักฐาน
✓	1. มีระบบสารสนเทศเพื่อการบริหารงานวิจัยที่สามารถนำไปใช้ประโยชน์ในการบริหารงานวิจัยหรืองานสร้างสรรค์	มีข้อมูลเชิงวิเคราะห์และสังเคราะห์เพื่อใช้ในการบริหารจัดการงานวิจัย	1. รายงานวิจัย TRP4 2. ข้อเสนอแนะของผู้ทรงคุณวุฒิการวิจัย 3. ชุดความรู้ & นวัตกรรมในการพัฒนาเศรษฐกิจฐานราก
✓	2. สนับสนุนพันธกิจด้านการวิจัยหรืองานสร้างสรรค์ในประเด็นต่อไปนี้ - ห้องปฏิบัติการหรือห้องปฏิบัติการสร้างสรรค์หรือหน่วยวิจัย หรือศูนย์เครื่องมือ หรือศูนย์ให้คำปรึกษาและสนับสนุนการวิจัยหรืองานสร้างสรรค์ - ห้องสมุดหรือแหล่งค้นคว้าข้อมูลสนับสนุนการวิจัยหรืองานสร้างสรรค์ - สิ่งอำนวยความสะดวกหรือการรักษาความปลอดภัยในการวิจัยหรือการผลิตงานสร้างสรรค์ เช่น ระบบเทคโนโลยีสารสนเทศ ระบบรักษาความปลอดภัยในห้องปฏิบัติการ - กิจกรรมวิชาการที่ส่งเสริมงานวิจัยหรืองานสร้างสรรค์ เช่น การจัดประชุมวิชาการ การจัดแสดงงานสร้างสรรค์ การจัดให้มีศาสตราจารย์อาคันตุกะหรือศาสตราจารย์รับเชิญ(visiting professor)	- มีศูนย์สารสนเทศพื้นที่ 46.5 ตร.ม. - ใช้เป็นแหล่งค้นคว้าข้อมูลสนับสนุนการวิจัย - มีคลังข้อมูลสนับสนุนการบริหารจัดการงานวิจัย - มีเครือข่ายผู้ทรงคุณวุฒิสับสนุนงานวิจัย	รายงานประจำปี 2562

ประเมินตนเอง	เกณฑ์การประเมิน	ผลการดำเนินงาน	หลักฐาน
✓	3. จัดสรรงบประมาณ เพื่อเป็นทุนวิจัยหรืองานสร้างสรรค์	ในรอบปีการศึกษา 2562 สว.สท. ได้มีการจัดสรรงบประมาณ เพื่อเป็นทุนวิจัย/งานสร้างสรรค์ จำนวน 3,018,400 บาท	สัญญาโครงการวิจัย TRP62M0419
✓	4. จัดสรรงบประมาณเพื่อสนับสนุนการเผยแพร่ผลงานวิจัยหรืองานสร้างสรรค์ในการประชุมวิชาการหรือการตีพิมพ์ในวารสารระดับชาติหรือนานาชาติ	ในรอบปีการศึกษา 2562 สว.สท. ได้มีการจัดสรรงบประมาณ เพื่อสนับสนุนการเผยแพร่ผลงานวิจัยในที่ประชุมวิชาการระดับชาติ/นานาชาติ โดยใช้งบโครงการวิจัย	สัญญาโครงการวิจัย TRP62M0419
✓	5. มีการพัฒนาสมรรถนะอาจารย์และนักวิจัย มีการสร้างขวัญและกำลังใจ ตลอดจนยกย่องอาจารย์และนักวิจัยที่มีผลงานวิจัยหรืองานสร้างสรรค์ดีเด่น	- สนับสนุนการเผยแพร่ผลงานในที่ประชุมสัมมนาวิชาการเครือข่าย	- หอประวัติ www.cai.ku.ac.th - ข่าวประชาสัมพันธ์ หน้าเว็บไซต์
✓	6. มีระบบและกลไกเพื่อช่วยในการคุ้มครองสิทธิของงานวิจัยหรืองานสร้างสรรค์ที่นำไปใช้ประโยชน์ และดำเนินการตามระบบที่กำหนด	- มีระบบและกลไกในการคุ้มครองสิทธิของนักวิจัยตามเกณฑ์ของสท.	ระเบียบสทว.แนบท้ายสัญญาชุดโครงการฯ

ผลการประเมินตนเองปีการศึกษา 2562

เป้าหมาย	ผลดำเนินงาน		คะแนนการประเมินตนเอง		บรรลุเป้าหมาย
	2561	2562	2561	2562	
2562	6	6	5	5	บรรลุเป้าหมาย

ตัวบ่งชี้ที่ 2.2 เงินสนับสนุนงานวิจัยและงานสร้างสรรค์

ชนิดของตัวบ่งชี้ ปัจจัยนำเข้า

รอบระยะเวลา ปีงบประมาณ พ.ศ. 2562

เกณฑ์การประเมิน

โดยการแปลงจำนวนเงินต่อจำนวนอาจารย์ประจำและนักวิจัยประจำเป็นคะแนนระหว่าง 0 – 5

เกณฑ์เฉพาะคณะที่อยู่ในกลุ่ม ค1 และ ง

- กลุ่มสาขาวิชามนุษยศาสตร์และสังคมศาสตร์

จำนวนเงินสนับสนุนงานวิจัยหรืองานสร้างสรรค์จากภายในและภายนอกสถาบันที่ กำหนดให้เป็น

คะแนนเต็ม 5 = 100,000 บาทขึ้นไปต่อคน

สูตรการคำนวณ

1. คำนวณจำนวนเงินสนับสนุนงานวิจัยหรืองานสร้างสรรค์จากภายในและภายนอกสถาบันต่อจำนวนอาจารย์ประจำและนักวิจัย

$$\text{จำนวนเงินสนับสนุนงานวิจัย} = \frac{\text{จำนวนเงินสนับสนุนงานวิจัยฯ จากภายในและภายนอก}}{\text{จำนวนอาจารย์ประจำและนักวิจัย}}$$

2. แปลงจำนวนเงินที่คำนวณได้ในข้อ 1 เทียบกับคะแนนเต็ม 5

$$\text{คะแนนที่ได้} = \frac{\text{จำนวนเงินสนับสนุนงานวิจัยฯ จากภายในและภายนอก}}{\text{จำนวนเงินสนับสนุนงานวิจัยฯ ที่กำหนดให้ เป็นคะแนนเต็ม 5}} \times 5$$

สรุปคะแนนที่ได้ในระดับคณะ

คะแนนที่ได้ในระดับคณะ = ค่าเฉลี่ยของคะแนนที่ได้ของทุกสาขาวิชาในคณะ

ผลการดำเนินงาน

$$3,018,400/2 = 1,509,200 \text{ บาท}$$

ผลการประเมินตนเองปีการศึกษา 2562

เป้าหมาย	ผลดำเนินงาน		คะแนนการประเมินตนเอง		บรรลุเป้าหมาย
	2561	2562	2561	2562	
100,000	2,175,400	1,509,200	5	5	บรรลุเป้าหมาย

ตัวบ่งชี้ที่ 2.3 ผลงานวิชาการของอาจารย์ประจำและนักวิจัย

ชนิดของตัวบ่งชี้ ผลผลิต

รอบระยะเวลา ปีปฏิทิน พ.ศ. 2562

เกณฑ์การประเมิน

โดยการแปลงค่าร้อยละของผลรวมถ่วงน้ำหนักของผลงานทางวิชาการของอาจารย์ประจำและนักวิจัยเป็นคะแนนระหว่าง 0 – 5 เกณฑ์เฉพาะคณะที่อยู่ในกลุ่ม ค1 และ ง

กลุ่มสาขาวิชา มนุษยศาสตร์และสังคมศาสตร์

ร้อยละของผลรวมถ่วงน้ำหนักของผลงานทางวิชาการของอาจารย์ประจำและนักวิจัย ที่กำหนดไว้เป็น
คะแนนเต็ม 5 = ร้อยละ 40 ขึ้นไป

สูตรการคำนวณ

1. คำนวณค่าร้อยละของผลรวมถ่วงน้ำหนักของผลงานวิชาการของอาจารย์ประจำและนักวิจัยตามสูตร

$$\frac{\text{ผลรวมถ่วงน้ำหนักของผลงานทางวิชาการของอาจารย์ประจำและนักวิจัย}}{\text{จำนวนอาจารย์ประจำและนักวิจัยทั้งหมด}} \times 100$$

2. แปลงค่าร้อยละที่คำนวณได้ในข้อ 1 เทียบกับคะแนนเต็ม 5

=

องค์ประกอบที่ 3 การบริการวิชาการ

สถาบันวิชาการด้านสหกรณ์ มีผลการดำเนินงานในภาพรวม องค์ประกอบที่ 3 การบริการวิชาการ ตามตัวบ่งชี้ สกอ. 1 ตัวบ่งชี้ พบว่า มีผลการประเมินตนเอง ได้คะแนนเฉลี่ย 5.00 ผลประเมินได้คุณภาพระดับ ดี มาก รายละเอียดดังต่อไปนี้

ตัวบ่งชี้ที่ 3.1 การบริการวิชาการแก่สังคม

ชนิดของตัวบ่งชี้ กระบวนการ

รอบระยะเวลา ปีการศึกษา พ.ศ. 2562

เกณฑ์การประเมิน

คะแนน 1	คะแนน 2	คะแนน 3	คะแนน 4	คะแนน 5
มีการดำเนินการ	มีการดำเนินการ	มีการดำเนินการ	มีการดำเนินการ	มีการดำเนินการ
1 ข้อ	2 ข้อ	3 - 4 ข้อ	5 ข้อ	6 ข้อ

ผลการดำเนินงาน

ประเมินตนเอง	เกณฑ์การประเมิน	ผลการดำเนินงาน	หลักฐาน
✓	1. จัดทำแผนการบริการวิชาการประจำปีที่สอดคล้องกับความต้องการของสังคม และกำหนดตัวบ่งชี้วัดความสำเร็จในระดับแผน และโครงการบริการวิชาการแก่สังคม และเสนอกรรมการประจำสถาบัน เพื่อพิจารณาอนุมัติ	แผนงานบริการวิชาการผ่านที่ประชุมคณะกรรมการประจำสถาบันฯ	- รายงานการประชุม คณะกรรมการ ประจำสถาบันครั้งที่ 1/63
✓	2. โครงการบริการวิชาการแก่สังคมตามแผน มีการจัดทำแผนการใช้ประโยชน์จากการบริการวิชาการเพื่อให้เกิดผลต่อการพัฒนานิสิต ชุมชน หรือสังคม	ศูนย์เรียนรู้ตัวแบบธุรกิจข้าว IBM	- ชุดความรู้ & นวัตกรรม พัฒนาเศรษฐกิจ ฐานราก
✓	3. โครงการบริการวิชาการแก่สังคมในข้อ 1 อย่างน้อยต้องมีโครงการที่บริการแบบให้เปล่า	สถาบันฯจัดอบรมการพัฒนาทักษะการบริหารจัดการสหกรณ์ออมทรัพย์อย่างมืออาชีพ	- คู่มือการจัดการ สหกรณ์ออม ทรัพย์

ประเมินตนเอง	เกณฑ์การประเมิน	ผลการดำเนินงาน	หลักฐาน
✓	4. ประเมินความสำเร็จตามตัวบ่งชี้ของแผนและโครงการบริการวิชาการแก่สังคมในข้อ 1 และนำเสนอกรรมการประจำคณะ เพื่อพิจารณา	รายงานผลการดำเนินงาน เสนอกรรมการประจำสถาบัน	รายงานการประชุม คณะกรรมการ ประจำสถาบัน ครั้งที่ 1/63
✓	5. นำผลการประเมินตามข้อ 4 มาปรับปรุงแผนหรือพัฒนาการให้บริการวิชาการสังคม	การปรับปรุงกระบวนการ ให้บริการวิชาการโดยเฉพาะ ในหลักสูตรฝึกอบรม	- รายงานการประชุมสถาบันฯ ครั้งที่ 3/63
✓	6. สว.สก.มีส่วนร่วมในการบริการวิชาการแก่สังคมในระดับสถาบัน	- จัดอบรมหลักสูตรการ ตรวจสอบกิจการสหกรณ์ อย่างผู้ชำนาญการ รุ่นที่ 21 ให้กับผู้ตรวจสอบกิจการ สหกรณ์ออมทรัพย์ทั่ว ประเทศ - จัดอบรมหลักสูตรการ พัฒนาทักษะการบริหาร จัดการสหกรณ์ออมทรัพย์ อย่างมืออาชีพ	- รายงานสรุปการ จัดอบรม - ข่าวประชาสัมพันธ์

ผลการประเมินตนเองปีการศึกษา 2562

เป้าหมาย	ผลดำเนินงาน		คะแนนการประเมินตนเอง		บรรลุเป้าหมาย
	2561	2562	2561	2562	
2562	2561	2562	2561	2562	2562
5	6	6	5	5	บรรลุเป้าหมาย

องค์ประกอบที่ 4 การเงินและงบประมาณ

สถาบันวิชาการด้านสหกรณ์ มีผลการประเมินในภาพรวม องค์ประกอบที่ 4 การเงินและงบประมาณ ตามตัวบ่งชี้ สกอ. จำนวน 1 ตัวบ่งชี้ พบว่า มีผลการประเมินตนเอง ได้คะแนนเฉลี่ย 4.00 ผลประเมินได้คุณภาพระดับดี รายละเอียดดังนี้

ตัวบ่งชี้ที่ 4.1 ระบบและกลไกการเงินและงบประมาณ

ชนิดของตัวบ่งชี้ กระบวนการ

รอบระยะเวลา ปีงบประมาณ พ.ศ. 2562

เกณฑ์การประเมิน

คะแนน 1	คะแนน 2	คะแนน 3	คะแนน 4	คะแนน 5
มีการดำเนินการ 1 ข้อ	มีการดำเนินการ 2 หรือ 3 ข้อ	มีการดำเนินการ 4 หรือ 5 ข้อ	มีการดำเนินการ 6 ข้อ	มีการดำเนินการ 7 ข้อ

ผลการดำเนินงาน

ประเมินตนเอง	เกณฑ์มาตรฐาน	ผลการดำเนินงาน	หลักฐาน
✓	1. มีแผนกลยุทธ์ทางการเงินที่สอดคล้องกับแผนกลยุทธ์ของหน่วยงาน	แผนกลยุทธ์การเงิน ฉบับ 3สถาบัน ในฐานะหน่วยงานพึ่งพาตนเอง มีแผนกลยุทธ์ในการจัดหาและจัดสรรเงินทุนตามแผนกลยุทธ์ของสถาบันฯเพื่อการขับเคลื่อนการวิจัย การสร้างกลไกการเรียนรู้และคลังความรู้การเชื่อมโยงเครือข่ายและเป็นองค์กรแห่งการเรียนรู้	- แผนกลยุทธ์การเงินสว.สก.
✓	2. มีแนวทางจัดหาทรัพยากรทางการเงิน หลักเกณฑ์การจัดสรร และการวางแผนการใช้จ่ายเงินอย่างมีประสิทธิภาพ โปร่งใส ตรวจสอบได้	ใช้วิธีการงบประมาณ การวิเคราะห์จุดคุ้มทุน การวิเคราะห์ต้นทุนต่อหน่วยเพื่อการวางแผนจัดหาและจัดสรร เงินทุนรายโครงการ และภาพรวม	- แผนกลยุทธ์การเงินสว.สก. - แผนงบประมาณเงินรายได้
✓	3. มีงบประมาณประจำปีที่สอดคล้องกับแผนปฏิบัติการในแต่ละภารกิจและการพัฒนาหน่วยงาน และบุคลากร	มีการจัดทำแผนงบประมาณประจำปีเพื่อเสนอผ่านความเห็นชอบคณะกรรมการประจำสถาบันฯ	- แผนปฏิบัติงานประจำปี - แผนงบประมาณเงินรายได้ประจำปีงบประมาณ
x	4. มีการจัดทำรายงานทางการเงินอย่างเป็นระบบ และรายงานต่อคณะกรรมการประจำหน่วยงาน อย่างน้อยปีละ 2 ครั้ง	มีการจัดทำรายงานทางการเงินอย่างเป็นระบบ และรายงานต่อคณะกรรมการประจำหน่วยงาน	- รายงานงบการเงินประจำปี 2562 ผ่านการสอบบัญชีของผู้สอบบัญชีรับอนุญาต

ประเมินตนเอง	เกณฑ์มาตรฐาน	ผลการดำเนินงาน	หลักฐาน
		ผ่านที่ประชุมคณะกรรมการประจำสถาบันฯ	- รายงานการประชุมคณะกรรมการประชุมประจำสถาบัน ครั้งที่ 1/2563
✓	5. มีการนำข้อมูลทางการเงินไปใช้ในการวิเคราะห์ค่าใช้จ่าย และวิเคราะห์สถานะทางการเงินและความมั่นคงของหน่วยงานอย่างต่อเนื่อง	มีการระดมทุนจากโครงการพัฒนาวิชาการเป็นรายได้เข้ากองทุนสะสมของสว.สก.เพื่อความมั่นคง	- แผนกลยุทธ์ทางการเงิน สว.สก.
✓	6. มีหน่วยงานตรวจสอบภายในและภายนอกทำหน้าที่ตรวจสอบ ติดตามการใช้จ่ายเงินให้เป็นไปตามระเบียบและกฎเกณฑ์ที่มหาวิทยาลัยกำหนด	มีผู้สอบบัญชีรับอนุญาตที่แต่งตั้งโดยคณะกรรมการประจำสถาบัน	- คำสั่งแต่งตั้งผู้สอบบัญชีรับอนุญาต - รายงานงบการเงินประจำปี 2562 ผ่านการสอบบัญชีของผู้สอบบัญชีรับอนุญาต
✓	7. ผู้บริหารระดับสูงมีการติดตามผลการใช้จ่ายเงินให้เป็นไปตามเป้าหมาย และนำข้อมูลจากรายงานทางการเงินไปใช้ในการวางแผนและการตัดสินใจ	มีการรายงานการใช้จ่ายเงินตามแผนงานโครงการที่ได้รับอนุมัติจากคณะกรรมการ	- รายงานการประชุมคณะกรรมการประชุมประจำสถาบัน ครั้งที่ 1/2563

ผลการประเมินตนเองปีการศึกษา 2562

เป้าหมาย	ผลดำเนินงาน		คะแนนการประเมินตนเอง		บรรลุเป้าหมาย
	2561	2562	2561	2562	
2562	6	6	4	4	บรรลุเป้าหมาย

องค์ประกอบที่ 5 การบริหารจัดการ

สถาบันวิชาการด้านสหกรณ์ มีผลการดำเนินงานในภาพรวม องค์ประกอบที่ 5 การบริหารจัดการ ตามตัวบ่งชี้ที่คณะกรรมการกำหนดให้ดำเนินการประเมิน 5 ตัวบ่งชี้ พบว่า มีผลการประเมินตนเอง ได้คะแนนเฉลี่ย 5.00 ผลประเมินได้คุณภาพระดับ ดีมาก รายละเอียดดังต่อไปนี้

ตัวบ่งชี้ที่ 5.1 **การบริหารของคณะเพื่อการกำกับติดตามผลลัพธ์ตามพันธกิจ กลุ่มสถาบัน และเอกลักษณ์ของคณะ/หน่วยงาน**

ชนิดของตัวบ่งชี้ กระบวนการ

รอบระยะเวลา ปีการศึกษา พ.ศ. 2562

เกณฑ์การประเมิน

คะแนน 1	คะแนน 2	คะแนน 3	คะแนน 4	คะแนน 5
มีการดำเนินการ 1 ข้อ	มีการดำเนินการ 2 ข้อ	มีการดำเนินการ 3 - 4 ข้อ	มีการดำเนินการ 5 - 6 ข้อ	มีการดำเนินการ 7 ข้อ

ผลการดำเนินงาน

ประเมินตนเอง	เกณฑ์การประเมิน	ผลการดำเนินงาน	หลักฐาน
✓	1. พัฒนาแผนกลยุทธ์จากผลการวิเคราะห์ SWOT โดยเชื่อมโยงกับวิสัยทัศน์ของคณะและสอดคล้องกับวิสัยทัศน์ของกลุ่มสถาบัน รวมทั้งสอดคล้องกับกลุ่มสถาบันและเอกลักษณ์ของคณะ และพัฒนาไปสู่แผนกลยุทธ์ทางการเงินและแผนปฏิบัติการประจำปีตามกรอบเวลา เพื่อให้บรรลุผลตามตัวบ่งชี้และเป้าหมายของแผนกลยุทธ์ และเสนอผู้บริหารระดับสถาบันเพื่อพิจารณาอนุมัติ	มีการวิเคราะห์ SWOT เพื่อทบทวนแผนกลยุทธ์และการเชื่อมโยงกับคณะ มก. ประเทศ และขบวนการสหกรณ์ในประชาคมโลก เพื่อการวางแผนงานประจำปี เสนอที่ประชุมกรรมการประจำสถาบันฯ	แผนกลยุทธ์ สว.สก.
✓	2. ดำเนินการวิเคราะห์ข้อมูลทางการเงินที่ประกอบไปด้วยต้นทุนต่อหน่วยในแต่ละหลักสูตร สัดส่วนค่าใช้จ่ายเพื่อพัฒนานิสิต อาจารย์ บุคลากร อย่างต่อเนื่อง เพื่อวิเคราะห์ความคุ้มค่าของการบริหารหลักสูตร ประสิทธิภาพ และโอกาสในการแข่งขัน	มีการวิเคราะห์ข้อมูลทางการเงินในแต่ละรายโครงการ	แผนกลยุทธ์ การเงิน
✓	3. ดำเนินงานตามแผนบริหารความเสี่ยง ที่เป็นผลจากการวิเคราะห์และระบุปัจจัยเสี่ยงที่เกิดจากปัจจัยภายนอกหรือปัจจัยที่ไม่สามารถควบคุมได้ที่ส่งผลต่อการดำเนินงานตามพันธกิจของสว.สก. และให้ระดับความเสี่ยงลดลงจากเดิม	มีประเมินสถานการณ์แวดล้อมรายโครงการ และจัดทำแผนการเงินแบบยืดหยุ่น ภายใต้กรอบของมก.พว.	- สัญญา โครงการ

ประเมินตนเอง	เกณฑ์การประเมิน	ผลการดำเนินงาน	หลักฐาน
✓	4. บริหารงานด้วยหลักธรรมาภิบาลอย่างครบถ้วนทั้ง 10 ประการที่อธิบายการดำเนินงานอย่างชัดเจน	มีแนวทางการบริหารตามหลักธรรมาภิบาล	แนวทางการกำกับดูแลสถาบัน
✓	5. ค้นหาแนวปฏิบัติที่ดีจากความรู้ทั้งที่มีอยู่ในตัวบุคคล ทักษะของผู้มีประสบการณ์ตรง และแหล่งเรียนรู้อื่นๆ ตามประเด็นความรู้ อย่างน้อยครอบคลุมพันธกิจด้านการผลิตบัณฑิตและด้านการวิจัย จัดเก็บอย่างเป็นระบบโดยเผยแพร่ออกมาเป็นลายลักษณ์อักษรและนำมาปรับใช้ในการปฏิบัติงานจริง	ใช้กลไกการค้นหาแนวปฏิบัติที่ดีของบุคลากรในการประชุมสว.สภ. และประชุมกลุ่มย่อยอย่างต่อเนื่อง	รายงานการประชุมสถาบัน ประจำเดือน, คู่มือการปฏิบัติงาน
✓	6. การกำกับติดตามผลการดำเนินงานตามแผนการบริหารและแผนพัฒนาบุคลากรสายวิชาการและสายสนับสนุน	มีการติดตามผลการพัฒนาบุคลากร	รายงานการติดตามแผนพัฒนารายบุคคล, รายงานการประชุมการติดตามประเมินผลในที่ประชุมประจำเดือน
✓	7. ดำเนินงานด้านการประกันคุณภาพการศึกษาภายในตามระบบและกลไกที่เหมาะสมและสอดคล้องกับพันธกิจและพัฒนาการของคณะที่ได้ปรับให้การดำเนินงานด้านการประกันคุณภาพเป็นส่วนหนึ่งของการบริหารงานคณะตามปกติที่ประกอบด้วย การควบคุมคุณภาพ การตรวจสอบคุณภาพ และการประเมินคุณภาพ	มีกรอบการดำเนินงานด้านการประกันคุณภาพของสว.สภ.	รายงานการประเมินตนเอง ปีการศึกษา 62

ผลการประเมินตนเองปีการศึกษา 2562

เป้าหมาย 2562	ผลดำเนินงาน		คะแนนการประเมินตนเอง		บรรลุเป้าหมาย 2562
	2561	2562	2561	2562	
4	7	7	5	5	บรรลุเป้าหมาย

ตัวบ่งชี้ที่ 5.2 ผลการประเมินการบริหารงานของผู้บริหารหน่วยงาน

ชนิดของตัวบ่งชี้ ผลผลิต

รอบระยะเวลา ปีการศึกษา พ.ศ. 2562

เกณฑ์การประเมิน

ใช้ค่าเฉลี่ยของคะแนนประเมิน (คะแนนเต็ม 5)

ผลการประเมินตนเองปีการศึกษา 2562

เป้าหมาย	ผลดำเนินงาน		คะแนนการประเมินตนเอง		บรรลุเป้าหมาย
	2561	2562	2561	2562	
2562	4.70	4.74	4.70	4.74	บรรลุเป้าหมาย

ตัวบ่งชี้ที่ 5.3 ร้อยละของบุคลากรที่ได้รับการพัฒนาความรู้ และทักษะ ที่สอดคล้องกับการปฏิบัติงานของหน่วยงาน

ชนิดของตัวบ่งชี้ ผลผลิต

รอบระยะเวลา ปีการศึกษา พ.ศ. 2562

เกณฑ์การประเมิน

ร้อยละของบุคลากรที่ได้รับการพัฒนาความรู้ และทักษะ ที่สอดคล้องกับการปฏิบัติงานของหน่วยงานที่กำหนดให้เป็นคะแนนเต็ม 5 = ร้อยละ 80 ขึ้นไป

ผลการดำเนินงาน

ในปีการศึกษา 2562 บุคลากรสว.สก. ได้เข้าร่วมกิจกรรมเพื่อพัฒนาความรู้และทักษะที่สอดคล้องกับการปฏิบัติงานรวมทั้งสิ้น 4 คน จากจำนวนบุคลากรสว.สก.ที่ปฏิบัติงานตามรอบการประเมินรวมทั้งสิ้น 4 คน คิดเป็นร้อยละ 100

1. คำนวณร้อยละของบุคลากรที่ได้รับการพัฒนาความรู้ และทักษะวิชาชีวะ

$$\begin{aligned} & \frac{\text{จำนวนบุคลากรที่ได้รับการพัฒนา}}{\text{จำนวนบุคลากร (รวมลาศึกษาต่อ)}} \times 100 \\ & = \frac{4}{4} \times 100 \\ & = 100\% \end{aligned}$$

2. แปลงร้อยละที่คำนวณได้ในข้อ 1 เทียบกับคะแนนเต็ม 5 คะแนนที่ได้ =

$$= \frac{\text{ร้อยละของบุคลากรที่ได้รับการพัฒนา}}{\text{ร้อยละของบุคลากรที่ได้รับการพัฒนา ที่กำหนดให้เป็นคะแนนเต็ม 5}} \times 5$$

$$= \frac{100}{100} \times 5 = 5 \text{ คะแนน}$$

ดังนั้นร้อยละของบุคลากรที่ได้รับการพัฒนาความรู้ และทักษะวิชาชีพทั้งในประเทศหรือต่างประเทศ ร้อยละ 100

ผลการประเมินตนเองปีการศึกษา 2562

เป้าหมาย	ผลดำเนินงาน		คะแนนการประเมินตนเอง		บรรลุเป้าหมาย
	2561	2562	2561	2562	
2562	2561	2562	2561	2562	2562
80	100	100	5	5	บรรลุเป้าหมาย

ตัวบ่งชี้ที่ 5.4 ระดับความพึงพอใจของผู้รับบริการ

ชนิดของตัวบ่งชี้ ผลผลิต

รอบระยะเวลา ปีการศึกษา พ.ศ. 2562

เกณฑ์การประเมิน

ใช้ค่าเฉลี่ยความพึงพอใจของผู้รับบริการ (คะแนนเต็ม 5)

ผลการดำเนินงาน

ในปีการศึกษา 2562 สว.สก. ได้ดำเนินการประเมินความพึงพอใจการใช้บริการของสว.สก. พบว่ามีผลการประเมินระดับความพึงพอใจในการใช้บริการ มีค่าเฉลี่ย 4.61 อยู่ในระดับ ดีมาก

ผลการประเมินตนเองปีการศึกษา 2562

เป้าหมาย	ผลดำเนินงาน		คะแนนการประเมินตนเอง		บรรลุเป้าหมาย
	2561	2562	2561	2562	
2562	2561	2562	2561	2562	2562
4.00	4.25	4.61	4.25	4.61	บรรลุเป้าหมาย

ตัวบ่งชี้ที่ 5.5 ระดับความสำเร็จของการพัฒนาและปรับปรุงกระบวนการดำเนินงาน
 ชนิดของตัวบ่งชี้ กระบวนการ
 รอบระยะเวลา ปีงบประมาณ พ.ศ. 2562
 เกณฑ์การประเมิน

คะแนน 1	คะแนน 2	คะแนน 3	คะแนน 4	คะแนน 5
มีการดำเนินการ 1 ข้อ	มีการดำเนินการ 2 ข้อ	มีการดำเนินการ 3 ข้อ	มีการดำเนินการ 4 ข้อ	มีการดำเนินการ 5 ข้อ

ผลการดำเนินงาน

ประเมินตนเอง	เกณฑ์มาตรฐาน	ผลการดำเนินงาน	หลักฐาน
✓	1. มีการกำหนดหรือทบทวนกระบวนการดำเนินงานหลัก (Core Process) ที่สำคัญครบถ้วน ครอบคลุมการดำเนินงานตามภารกิจของหน่วยงาน โดยมีการวิเคราะห์ความเชื่อมโยงระหว่างกระบวนการต่างๆ เพื่อให้การดำเนินงานของหน่วยงานหรือของมหาวิทยาลัยมีความสอดคล้องกัน	มีการทบทวนกระบวนการดำเนินงานหลักครบถ้วน	- รายงานการประชุมสถาบัน ครั้งที่ 4/63 - รายงานการประเมินตนเอง ปีการศึกษา 256/ - รายงานประจำปี 2562
✓	2. มีการจัดทำหรือทบทวนข้อกำหนดที่สำคัญของกระบวนการดำเนินงานหลัก (Core Process) ที่สำคัญจากความคาดหวังและความต้องการของผู้รับบริการ	มีการจัดทำหรือทบทวนข้อกำหนดที่สำคัญของกระบวนการดำเนินงานหลัก (Core Process) ที่สำคัญจากความคาดหวังและความต้องการของผู้รับบริการ	รายงานการประชุมสถาบันครั้งที่ 4/63
✓	3. มีการออกแบบหรือทบทวนกระบวนการจากข้อกำหนดที่สำคัญ จัดทำมาตรฐานและจัดทำคู่มือการปฏิบัติงาน พร้อมทั้งกำหนดผู้รับผิดชอบชัดเจน	มีการออกแบบหรือทบทวนกระบวนการจากข้อกำหนดที่สำคัญ จัดทำมาตรฐานและจัดทำคู่มือการปฏิบัติงาน พร้อมทั้งกำหนดผู้รับผิดชอบชัดเจน	- รายงานการประชุมสถาบัน ครั้งที่ 4/63 - คำสั่งมอบหมายงาน - Mind Map - คู่มือการปฏิบัติงาน
✓	4. มีการทบทวน และหรือปรับปรุงกระบวนการตามคู่มือการปฏิบัติงาน เพื่อให้การทำงานมีประสิทธิภาพ เช่น ควบคุมค่าใช้จ่าย	มีการปรับปรุงกระบวนการตามคู่มือการปฏิบัติงาน เพื่อให้การทำงานมีประสิทธิภาพ	- รายงานการประชุมสถาบัน ครั้งที่ 4/63 - คู่มือการปฏิบัติงานปี 62/63

ประเมินตนเอง	เกณฑ์มาตรฐาน	ผลการดำเนินงาน	หลักฐาน
	ลดค่าใช้จ่าย ลดระยะเวลาดำเนินงาน ลดข้อผิดพลาด ลดข้อร้องเรียน เป็นต้น		
*	5. มีการกำกับติดตาม และประเมินผลการปรับปรุง จัดทำรายงานผลการปรับปรุง เสนอต่อผู้มีอำนาจเพื่อให้พิจารณาและให้ข้อเสนอแนะที่จะเป็นแนวทางในการกำหนดกระบวนการที่จะดำเนินการใน ปีงบประมาณต่อไป	-	-

ผลการประเมินตนเองปีการศึกษา 2562

เป้าหมาย	ผลดำเนินงาน		คะแนนการประเมินตนเอง		บรรลุเป้าหมาย
	2561	2562	2561	2562	
2562	2561	2562	2561	2562	2562
4	4	4	4	4	บรรลุเป้าหมาย

บทที่ 3

สรุปการวิเคราะห์ผลการดำเนินงานของสว.สก.

3.1 รายงานผลการวิเคราะห์จุดเด่นและโอกาสในการพัฒนา

สว.สก.ได้วิเคราะห์ผลการดำเนินงานในเชิงคุณภาพเกี่ยวกับ จุดเด่น และโอกาสในการพัฒนาในแต่ละองค์ประกอบ รายละเอียดดังต่อไปนี้

องค์ประกอบที่ 1 ปรัชญา ปณิธาน วัตถุประสงค์ และแผนดำเนินการ

จุดเด่น

1. เป็นหน่วยงานที่มีผลงานวิจัยการพัฒนาเศรษฐกิจฐานรากจนก่อเกิดเป็นชุดความรู้และนวัตกรรมจนเป็นที่ยอมรับในระดับชาติและนานาชาติ

โอกาสในการพัฒนา

1. การเผยแพร่ชุดความรู้ นวัตกรรมเพื่อการนำไปใช้ประโยชน์ในนามคณะและมหาวิทยาลัยเพื่อชี้นำชุมชน/ขบวนการสหกรณ์สู่การขับเคลื่อนยุทธศาสตร์ Thailand 4.0

องค์ประกอบที่ 2 การวิจัย

จุดเด่น

1. มีผลงานวิจัย นวัตกรรมตัวแบบธุรกิจและชุดความรู้สำหรับกรอบการสร้างสมรรถนะผู้นำการเปลี่ยนแปลง การพัฒนาองค์กร เครือข่าย ที่หน่วยงานภาคีเครือข่ายนำไปใช้ประโยชน์อย่างเป็นรูปธรรม
2. มีศักยภาพในการจัดหาทุนวิจัยจากหน่วยงานภายนอก
3. ได้รับเชิญจากหน่วยงานระดับชาติและนานาชาติในการเผยแพร่ผลงานวิจัย เพื่อการนำไปใช้ประโยชน์
4. มีผลงานวิจัยและนวัตกรรมนำไปใช้ประโยชน์ในเชิงนโยบายระดับชาติ
5. มีผลงานวิจัยเผยแพร่ในรูปบทความ สิ่งพิมพ์ สื่อสร้างสรรค์และคู่มือการทำวิจัย

โอกาสในการพัฒนา

1. -

องค์ประกอบที่ 3 การบริการวิชาการ

จุดเด่น

1. มีหลักสูตรการตรวจสอบกิจการสหกรณ์ออมทรัพย์อย่างผู้ชำนาญการที่ได้รับการยอมรับจากขบวนการสหกรณ์
2. มีชุดความรู้และคลังความรู้ที่สะสมจากการวิจัยพร้อมสำหรับการเผยแพร่สู่สาธารณะผ่านเว็บไซต์ และศูนย์เรียนรู้ในชุมชน

3. มีเครือข่ายผู้ทรงคุณวุฒิที่มีความรู้ความสามารถเชิงบูรณาการในการให้ความรู้

โอกาสในการพัฒนา

1. –

องค์ประกอบที่ 4 การเงินและงบประมาณ

จุดเด่น

1. มีขีดความสามารถในการแสวงหารายได้จากแหล่งเงินภายนอก ช่วยเพิ่มศักยภาพในการพึ่งพาตนเอง

โอกาสในการพัฒนา

1. มีแผนบริหารความเสี่ยงในเรื่องของการจัดหาเงินทุนจากหลาย ๆ แหล่ง เพื่อสนับสนุนภารกิจของ สว.สก.

องค์ประกอบที่ 5 การบริหารจัดการ

จุดเด่น

1. มีการส่งเสริมให้บุคลากร ภาควิชาเครือข่ายนักวิจัย และผู้ทรงคุณวุฒิได้ปฏิบัติงานร่วมกัน มีการทำงานเป็นทีม ภายใต้ค่านิยมร่วมเพื่อนำไปสู่เป้าหมายร่วมขององค์กรอย่างชัดเจน

โอกาสในการพัฒนา

1. มุ่งสร้างการยอมรับจากหน่วยงานต้นสังกัดในฐานะหน่วยงานเชี่ยวชาญเฉพาะทางที่มีรูปแบบของ Virtual Organization ที่มีเครือข่ายผู้ทรงคุณวุฒิและคลังสมองเข้ามามีส่วนร่วมในการขับเคลื่อนนโยบายสู่การบรรลุพันธกิจ เป้าหมายร่วมกับคณะและมหาวิทยาลัย

บทที่ 4

การดำเนินงานตามแผนพัฒนาปรับปรุง จากคณะกรรมการประเมินคุณภาพภายใน ประจำปีการศึกษา 2561

ตามที่มหาวิทยาลัย ได้ประเมินคุณภาพภายในคณะเศรษฐศาสตร์ ตามรอบปีการศึกษา 2560 สถาบันวิชาการด้านสหกรณ์ได้จัดทำแผนพัฒนาปรับปรุงฯ (สปก.01) และได้ดำเนินการตามแผนพัฒนาปรับปรุงฯ โดยมีผลการดำเนินงานตามแผนพัฒนาปรับปรุงฯ (สปก.02) ซึ่งมีโครงการกิจกรรมทั้งหมด จำนวน 3 กิจกรรม และได้ดำเนินการตามแผนพัฒนาปรับปรุงฯ เรียบร้อยแล้ว จำนวน 3 กิจกรรม รายละเอียดดังนี้

- สรุปผลการดำเนินงานตามแผนพัฒนาปรับปรุงตามข้อเสนอแนะจากคณะกรรมการประเมินคุณภาพภายใน ประจำปีการศึกษา 2560 (สปก.02) สถาบันวิชาการด้านสหกรณ์

1. จุดที่ควรพัฒนา/ ข้อเสนอแนะ	2. การวิเคราะห์ ตนเอง	3. ชื่อ โครงการ/ กิจกรรม	4. ตัวชี้วัด ความสำเร็จ	5. ผลการดำเนินงาน ตามโครงการ/กิจกรรม	6. ร้อยละ ผลสำเร็จของ โครงการ/ กิจกรรม	7. งบประมาณ	8. ผู้รับผิดชอบ
องค์ประกอบที่ 1: ประชาธิปไตย วัฒนธรรม วิทยาศาสตร์ และแผนดำเนินการ							
1. การเผยแพร่ชุดความรู้นวัตกรรมในนามคณะและมหาวิทยาลัยเพื่อชี้นำชุมชน/ขบวนการสหกรณ์สู่การขับเคลื่อนยุทธศาสตร์ Thailand4.0	-	เผยแพร่ผลงานวิจัยผ่านสื่อ	- เผยแพร่บทความวิจัยผ่านรายงานวิทยุรัฐสภาจำนวน 3 บทความ	เผยแพร่บทความวิจัย1) เรื่องการขับเคลื่อนการพัฒนากระบวนการเงินสหกรณ์ออมทรัพย์ที่เอื้อต่อการพึ่งพาตนเองและร่วมมือกัน 2) การพัฒนาระบบนิเวศการเรียนรู้เพื่อสนับสนุนการพัฒนาเศรษฐกิจฐานรากที่ใช้นวัตกรรมภายใต้ TRP4 3) การพัฒนารูรกิจข้าวแบบมีส่วนร่วมเพื่อแก้ปัญหาชาวนาอย่างยั่งยืน	100	-	ผอ./รองผอ./นักวิจัย
องค์ประกอบที่ 4 การเงินและงบประมาณ							
1. มีแผนบริหารความเสี่ยงในเรื่องของการจัดหาเงินทุน	-	มีการดำเนินการโครงการการจัดอบรมให้กับภาคีใน	- สถาบันฯ มีชุดความรู้ในการให้บริการวิชาการแก่ขบวนการ	มีผู้อบรมเข้าร่วมหลักสูตร 42 คน ผลประเมินระดับดีมาก	100	-	ผอ./ผู้ทรงคุณวุฒิ/บุคลากรสถาบัน

1. จุดที่ควรพัฒนา/ข้อเสนอแนะ	2. การวิเคราะห์ตนเอง	3. ชื่อโครงการ/กิจกรรม	4. ตัวชี้วัดความสำเร็จ	5. ผลการดำเนินงานตามโครงการ/กิจกรรม	6. ร้อยละผลสำเร็จของโครงการ/กิจกรรม	7. งบประมาณ	8. ผู้รับผิดชอบ
จากหลายๆแหล่งเพื่อสนับสนุนภารกิจของสถาบันฯ		ขบวนการสหกรณ์	สหกรณ์เพิ่ม 42 ราย				
องค์ประกอบที่ 5 ระบบและกลไกการประกันคุณภาพ							
1. มุ่งสร้างการยอมรับจากหน่วยงานต้นสังกัดในฐานะหน่วยงานเชี่ยวชาญเฉพาะทางที่มีเครือข่ายผู้ทรงคุณวุฒิและคลังสมองเข้ามามีส่วนร่วมในการขับเคลื่อนนโยบายสู่การบรรลุปณิธานเป้าหมายร่วมกับคณะและมหาวิทยาลัย	-	-	- การส่งข้อมูลผ่านไปยังผู้บริหาร	-	100	-	ผอ./ทีมงาน สว.สก.

ภาคผนวก

1. ประกาศจัดตั้งสถาบันวิชาการด้านสหกรณ์



ประกาศสภามหาวิทยาลัยเกษตรศาสตร์ เรื่อง จัดตั้งสถาบันวิชาการด้านสหกรณ์

.....

ด้วยมหาวิทยาลัยเกษตรศาสตร์เห็นสมควรให้จัดตั้งสถาบันวิชาการด้านสหกรณ์ เพื่อทำหน้าที่ศึกษาวิจัย บริการวิชาการที่เกี่ยวข้องด้านสหกรณ์รวมทั้งสนับสนุนการเรียนการสอน แก่นิสิต อาจารย์ และบุคลากรในสาขาวิชาสหกรณ์และสาขาอื่น และเป็นหน่วยงานรองรับนโยบาย ในการสนับสนุน และพัฒนากระบวนการสหกรณ์ให้มีความมั่นคง เข้มแข็ง โดยความร่วมมือจาก ภาครัฐและเอกชนทั้งภายในและภายนอก

อาศัยอำนาจตามความในมาตรา 16(4) แห่งพระราชบัญญัติมหาวิทยาลัยเกษตรศาสตร์ พ.ศ. 2541 และโดยอนุมัติของสภามหาวิทยาลัยเกษตรศาสตร์ ในการประชุมครั้งที่ 9/2547 เมื่อวันที่ 13 กันยายน พ.ศ. 2547 จึงให้จัดตั้งสถาบันวิชาการด้านสหกรณ์ เป็นหน่วยงานภายใน มีสถานภาพ เทียบเท่าคณะ และให้แบ่งส่วนหน่วยงานภายใน ดังนี้

1. ฝ่ายบริหาร
2. ฝ่ายวิชาการ

ทั้งนี้ ตั้งแต่บัดนี้เป็นต้นไป

ประกาศ ณ วันที่ 15 กันยายน พ.ศ. 2547

(นายอำพล เสนาณรงค์)

นายกสภามหาวิทยาลัยเกษตรศาสตร์

2. ระเบียบว่าด้วยการบริหารสถาบันวิชาการด้านสหกรณ์ มหาวิทยาลัยเกษตรศาสตร์ พ.ศ.2548



ประกาศสภามหาวิทยาลัยเกษตรศาสตร์

เรื่อง ระเบียบว่าด้วยการบริหารสถาบันวิชาการด้านสหกรณ์ มหาวิทยาลัยเกษตรศาสตร์ พ.ศ. 2548

เพื่อให้การบริหารสถาบันวิชาการด้านสหกรณ์ มหาวิทยาลัยเกษตรศาสตร์ ดำเนินไปด้วย
ความเรียบร้อย

อาศัยอำนาจตามความในมาตรา 16 แห่งพระราชบัญญัติมหาวิทยาลัยเกษตรศาสตร์ พ.ศ. 2541
และมติที่ประชุมสภามหาวิทยาลัยเกษตรศาสตร์ ในการประชุมครั้งที่ 2/2548 เมื่อวันที่ 21 กุมภาพันธ์ พ.ศ. 2548
จึงให้วางระเบียบไว้ดังนี้

ข้อ 1 ระเบียบนี้เรียกว่า “ระเบียบว่าด้วยการบริหารสถาบันวิชาการด้านสหกรณ์
มหาวิทยาลัยเกษตรศาสตร์ พ.ศ. 2548”

ข้อ 2 ระเบียบนี้ให้ใช้บังคับตั้งแต่วันถัดจากวันประกาศเป็นต้นไป

ข้อ 3 ในระเบียบนี้

“มหาวิทยาลัย” หมายความว่า มหาวิทยาลัยเกษตรศาสตร์

“อธิการบดี” หมายความว่า อธิการบดีมหาวิทยาลัยเกษตรศาสตร์

“สถาบัน” หมายความว่า สถาบันวิชาการด้านสหกรณ์ มหาวิทยาลัยเกษตรศาสตร์

“คณะกรรมการประจำสถาบัน” หมายความว่า คณะกรรมการบริหารสถาบันวิชาการ

ด้านสหกรณ์

“ผู้อำนวยการ” หมายความว่า ผู้อำนวยการสถาบันวิชาการด้านสหกรณ์

“รองผู้อำนวยการ” หมายความว่า รองผู้อำนวยการสถาบันวิชาการด้านสหกรณ์

“ผู้ช่วยผู้อำนวยการ” หมายความว่า ผู้ช่วยผู้อำนวยการสถาบันวิชาการด้านสหกรณ์

ข้อ 4 ให้สถาบัน มีฐานะเป็นหน่วยงานระดับคณะ ซึ่งอยู่ในกำกับของมหาวิทยาลัยมีการบริหาร
จัดการตามระเบียบที่มหาวิทยาลัยกำหนด

ข้อ 5 ให้อธิการบดีเป็นผู้รักษาการตามระเบียบนี้ กรณีที่มีปัญหาการตีความตามระเบียบนี้
ให้คณะกรรมการประจำสถาบันเป็นผู้พิจารณาเสนออธิการบดีเพื่อวินิจฉัยสั่งการ

หมวดที่ 1 บททั่วไป

ข้อ 6 สถาบันมีวัตถุประสงค์ในการดำเนินงานดังต่อไปนี้

6.1 ดำเนินการวิจัยที่เกี่ยวข้องกับการพัฒนาสหกรณ์ เพื่อให้มีองค์ความรู้
อย่างต่อเนื่อง ที่จะเกื้อหนุนการพัฒนากระบวนการสหกรณ์อย่างเหมาะสม สอดคล้องกับปัจจัยสภาพ
แวดล้อมที่เปลี่ยนแปลง

6.2 สนับสนุน ส่งเสริม และดำเนินการด้านการศึกษาและบริการวิชาการ
ด้านสหกรณ์ และแนวคิดเศรษฐกิจพอเพียงแก่กระบวนการสหกรณ์ หน่วยงานภาครัฐ และเอกชน ตลอดจน
ผู้สนใจ

6.3 ทำหน้าที่เป็นศูนย์กลางของเครือข่ายความร่วมมือทางวิชาการด้านสหกรณ์
และแนวคิดเศรษฐกิจพอเพียง เพื่อให้เกิดประโยชน์ในการพัฒนากระบวนการสหกรณ์ชุมชน สังคม และ
ประเทศชาติ

หมวดที่ 2 การบริหารงาน

ข้อ 7 ให้มีคณะกรรมการประจำสถาบัน ประกอบด้วย อธิการบดี เป็นประธานกรรมการ
รองอธิการบดีที่อธิการบดีมอบหมาย เป็นรองประธานกรรมการ ผู้อำนวยการสถาบันและบุคคลที่อธิการบดี
เลือกจากคณะ สถาบัน สำนัก และวิทยาเขตต่าง ๆ ของมหาวิทยาลัย หรือจากผู้ทรงคุณวุฒิภายนอกมหาวิทยาลัย
จำนวนไม่เกิน 12 คนเป็นกรรมการ โดยมีเลขานุการสถาบันเป็นกรรมการและเลขานุการ ทั้งนี้อาจให้มี
ผู้ทรงคุณวุฒิจากภายในหรือภายนอกมหาวิทยาลัย เป็นที่ปรึกษาด้วยก็ได้

ให้อธิการบดีเป็นผู้แต่งตั้งคณะกรรมการประจำสถาบัน ตามวาระแรก โดยให้มี
วาระการดำรงตำแหน่งสองปี

ในกรณีที่มิครบกรรมการพ้นจากตำแหน่งก่อนครบวาระให้อธิการบดีแต่งตั้งคณะกรรมการ
เพิ่มเติม และให้กรรมการที่ได้รับการแต่งตั้งขึ้นใหม่มีวาระเท่ากับวาระที่เหลืออยู่ของผู้ซึ่งตนแทน

ข้อ 8 คณะกรรมการประจำสถาบัน มีอำนาจหน้าที่ ดังนี้

8.1 วางนโยบายและแผนงานของสถาบัน ให้สอดคล้องกับนโยบายของมหาวิทยาลัย
และเป็นไปตามวัตถุประสงค์ในข้อ 6

8.2 ควบคุม ดูแลการดำเนินงานของสถาบัน ตลอดจนการติดตาม ตรวจสอบ และ
ประเมินผลการบริหารงานของสถาบัน

8.3 ให้ความเห็นชอบงบประมาณประจำปีก่อนนำเสนอมหาวิทยาลัย ตลอดจน รายงานการเงินและเรื่องอื่นๆ ของสถาบัน

8.4 ให้ความเห็นชอบการกำหนดกรอบอัตราค่าจ้าง ตำแหน่งหน้าที่ อัตราค่าจ้าง การเลื่อนขั้นค่าจ้าง ค่าตอบแทน เบี้ยเลี้ยง และสวัสดิการอื่นๆ เพื่อนำเสนอต่ออธิการบดีอนุมัติ

8.5 พิจารณาแต่งตั้งผู้สอบบัญชีรับอนุญาตของสถาบันเมื่อสิ้นปีงบประมาณ

8.6 จัดทำรายงานสรุปผลการตรวจสอบประจำปีเพื่อเสนอต่ออธิการบดีและ ที่ประชุมคณบดี

8.7 ให้กำปรึกษา คำแนะนำ ความเห็นเกี่ยวกับการดำเนินงาน ตลอดจนการวินิจฉัย แก้ปัญหาที่จะพึงมีของสถาบันแก่ผู้อำนวยการ

ข้อ ๑ ให้คณะกรรมการประจำสถาบัน จัดประชุมอย่างน้อยเดือนละหนึ่งครั้ง แต่หากมีเรื่องรีบด่วนที่จำเป็นต้องประชุมได้ทันที ในการประชุมต้องมีกรรมการ เข้าร่วมอย่างน้อยถึงหนึ่งของจำนวนกรรมการทั้งหมด ถ้าประธานกรรมการ ไม่อยู่หรือไม่อาจทำหน้าที่ได้ ให้ที่ประชุมเลือกกรรมการคนหนึ่งทำหน้าที่ประธานในที่ประชุม

มติของที่ประชุมให้ถือตามคะแนนเสียงข้างมาก ถ้าคะแนนเสียงเท่ากัน ให้ประธานในที่ประชุมออกเสียงเพิ่มขึ้นอีกเสียงหนึ่งเป็นเสียงชี้ขาด

ข้อ 10 ในสถาบัน มีผู้อำนวยการคนหนึ่งเป็นผู้บังคับบัญชาและรับผิดชอบการบริหารงานของสถาบันและจะให้มีรองผู้อำนวยการและผู้ช่วยผู้อำนวยการคนหนึ่งหรือหลายคนก็ได้ เพื่อทำหน้าที่และรับผิดชอบตามที่ผู้อำนวยการมอบหมาย

ให้อธิการบดีเป็นผู้แต่งตั้งและถอดถอนผู้อำนวยการ รองผู้อำนวยการ และ ผู้ช่วยผู้อำนวยการ ทั้งนี้ให้ผู้อำนวยการมีวาระการดำรงตำแหน่งสี่ปี และอาจได้รับการแต่งตั้งใหม่อีกได้

เมื่อผู้อำนวยการพ้นจากตำแหน่ง ให้รองผู้อำนวยการและผู้ช่วยผู้อำนวยการ พ้นจากตำแหน่งด้วย

เมื่อตำแหน่งผู้อำนวยการว่างลงให้อธิการบดีแต่งตั้งผู้ปฏิบัติหน้าที่ในตำแหน่ง ผู้อำนวยการ ไปจนกว่าจะมีการแต่งตั้งผู้อำนวยการ

ข้อ 11 ให้ผู้อำนวยการมีอำนาจหน้าที่ ดังนี้

11.1 จัดทำแผนงาน แผนการเงินและแผนอัตราค่าจ้างบุคลากรทั้งในระยะสั้น ระยะกลาง และระยะยาว ที่มีการกำหนดวัตถุประสงค์และเป้าหมายสอดคล้องกับนโยบายของสถาบัน เสนอให้คณะกรรมการบริหารพิจารณาอนุมัติ

11.2 บริหาร จัดการ และควบคุมดูแลการดำเนินงานของสถาบัน ให้เกิด ประสิทธิภาพตามแผน และนโยบายที่คณะกรรมการบริหารกำหนด

- 11.3 แสวงหาและเจรจาแหล่งทุนเพื่อสร้างความร่วมมือจากองค์กรต่าง ๆ ทั้งในและต่างประเทศ แล้วรายงานผลการเจรจาต่อคณะกรรมการบริหาร
- 11.4 บริหารงานและงบประมาณให้เป็นไปตามระเบียบที่มหาวิทยาลัยกำหนด
- 11.5 ปฏิบัติหน้าที่อื่นๆ ตามที่คณะกรรมการบริหารหรือมหาวิทยาลัยมอบหมาย

หมวด 3

การงบประมาณ การเงิน การบัญชี และการพัสดุ

- ข้อ 12 สถาบันอาจมีรายได้ดังต่อไปนี้
 - 12.1 เงินงบประมาณประจำปีซึ่งมหาวิทยาลัยจัดสรรให้
 - 12.2 เงินรายได้จากการดำเนินงานวิจัย พัฒนาโดยการพัฒนาวิชาการ กิจกรรมเชิงวิชาการ และกิจกรรมอื่น ๆ ที่จัดขึ้นโดยสถาบัน
 - 12.3 เงินค่าอำนวยความสะดวก โครงการจากการประสานงานของโครงการวิจัย และโครงการพัฒนาวิชาการอื่น ๆ
 - 12.4 เงินและทรัพย์สินที่ได้รับจากการสนับสนุนหรือบริจาคให้กับสถาบัน เงินดอกเบี้ยอันเกิดจากเงินกองทุนของยอดเงินต้น ที่ได้รับจากภาครัฐ สถาบัน องค์กร หรือผู้สนับสนุน
 - 12.5 รายได้อื่นๆ
 - 12.6 ผลประโยชน์อันเกิดจากรายได้ตามข้อ 12.2-12.5
 - 12.7 ดอกผล
- ข้อ 13 ให้สถาบันจัดทำงบประมาณรายจ่าย เงินงบประมาณแผ่นดินประจำปี ตามแบบวิธีการและหลักเกณฑ์ของสำนักงบประมาณเสนอต่อคณะกรรมการบริหารเพื่อพิจารณาให้ความเห็นชอบก่อนเสนอสภามหาวิทยาลัยอนุมัติ
- ข้อ 14 ให้ปีงบประมาณของสถาบัน เริ่มตั้งแต่วันที่ 1 ตุลาคม ของทุกปี และสิ้นสุดวันที่ 30 กันยายน ของปีถัดไป และใช้ พ.ศ. ของปีถัดไปเป็นชื่อปีงบประมาณ
- ข้อ 15 การบริหารงบประมาณ การเงิน การบัญชี และพัสดุ โดยใช้เงินงบประมาณแผ่นดิน ให้เป็นไปตามหลักเกณฑ์ของสำนักงบประมาณและระเบียบของกระทรวงการคลัง
- ข้อ 16 ให้สถาบันจัดทำประมาณการรายรับ รายจ่ายเงินรายได้ ตามที่มหาวิทยาลัยกำหนด และเสนอต่อคณะกรรมการบริหารเพื่อให้ความเห็นชอบก่อนเสนอ สภามหาวิทยาลัยอนุมัติ
- ข้อ 17 เงินรายได้ของสถาบันให้นำฝากไว้กับกองคลัง ตามระเบียบที่มหาวิทยาลัยกำหนด และให้ใช้จ่ายตามงบประมาณรายจ่ายประจำปีที่ได้รับอนุมัติจากสภามหาวิทยาลัย

ข้อ 18 การรับเงิน จ่ายเงิน และการเก็บรักษาเงินรายได้ ให้ปฏิบัติตามระเบียบของมหาวิทยาลัย หรือของสถาบันที่ออกตามระเบียบนี้ ทั้งนี้ต้องไม่ขัดหรือแย้งกับที่มหาวิทยาลัยกำหนด

ข้อ 19 การซื้อ การจ้าง หรือการดำเนินการอื่นที่เกี่ยวกับพัสดุ โดยใช้เงินรายได้ ให้ถือปฏิบัติตามระเบียบมหาวิทยาลัยว่าด้วยการพัสดุ

ข้อ 20 เมื่อสิ้นปีงบประมาณให้สถาบันจัดทำสรุปรายรับ รายจ่าย ตลอดจนรายละเอียดเกี่ยวกับทรัพย์สินและหนี้สินประกอบงบการเงิน ให้เสร็จสิ้นภายใน 60 วัน นับตั้งแต่วันสิ้นปีงบประมาณ เพื่อนำเสนอ คณะกรรมการบริหารพิจารณาอนุมัติ

ข้อ 21 ให้ผู้สอบบัญชีรับอนุญาตซึ่งคณะกรรมการบริหารแต่งตั้งจากบุคคลภายนอกเป็นผู้ตรวจสอบบัญชีประจำปีของสถาบัน และจัดทำผลการตรวจสอบบัญชีเสนอต่อคณะกรรมการบริหารและเสนอต่อมหาวิทยาลัยภายใน 120 วัน นับตั้งแต่วันสิ้นสุดปีงบประมาณนั้น

หมวดที่ 3 การบริหารงานบุคคล

ข้อ 22 บุคลากรของสถาบัน ประกอบด้วย

22.1 ผู้บริหาร ได้แก่ ผู้อำนวยการ รองผู้อำนวยการ ผู้ช่วยผู้อำนวยการ หัวหน้าฝ่าย และเลขานุการสถาบัน

22.2 บุคลากรที่ปฏิบัติงานประจำและชั่วคราว

ข้อ 23 ที่ปรึกษา ได้แก่ ผู้ที่คณะกรรมการบริหารแต่งตั้งให้เป็นที่ปรึกษาของสถาบัน โดยมีกำหนดระยะเวลาสิ้นสุด

ข้อ 24 ผู้เชี่ยวชาญ ได้แก่ ผู้ที่มีความเชี่ยวชาญเฉพาะด้านที่คณะกรรมการบริหารแต่งตั้ง

ข้อ 25 ลำดับการบังคับบัญชาและระดับบุคลากรของสถาบัน ให้เป็นไป ดังนี้

25.1 ประธานกรรมการบริหาร

25.2 ผู้อำนวยการ

25.3 รองผู้อำนวยการ

25.4 ผู้ช่วยผู้อำนวยการ

25.5 หัวหน้าฝ่ายและเลขานุการ

25.6 พนักงานและลูกจ้างประจำ

25.7 ลูกจ้างชั่วคราว

ข้อ 26 ให้ผู้อำนวยการ เสนอต่อคณะกรรมการบริหารเพื่อนำเสนอต่ออธิการบดี พิจารณาอนุมัติการจัดจ้าง กรอบอัตรากำลัง ตำแหน่งหน้าที่ อัตราค่าจ้าง ค่าตอบแทน การเลื่อนขั้นเงินเดือน และสวัสดิการอื่น ๆ สำหรับบุคลากรของสถาบัน

ข้อ 27 การบริหารงานบุคคลของสถาบัน ให้เป็นไปตามระเบียบที่มหาวิทยาลัยกำหนดหรือตามระเบียบของทางราชการ โดยอนุโลม

ประกาศ ณ วันที่ 25 กุมภาพันธ์ พ.ศ. 2548



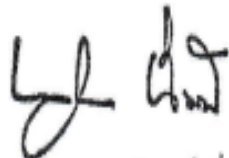
(นายอำพล เสนาณรงค์)

นายกสภามหาวิทยาลัยเกษตรศาสตร์

ที่ ศษ 0513.10102/ว 259

เรียน นายกสภามหาวิทยาลัย อธิการบดี รองอธิการบดีทุกฝ่าย ผู้ช่วยอธิการบดีทุกท่าน คณะ สถาบัน สำนักกอง วิทยาเขต และหัวหน้าส่วนราชการหรือเทียบเท่าในระดับคณะ

เพื่อโปรดทราบ



(นางสาวนงลักษณ์ นิมปี)

ผู้อำนวยการกองกลาง

28 กุมภาพันธ์ 2548

สำเนาถูกต้อง



2.1 ระเบียบว่าด้วยการบริหารสถาบันวิชาการด้านสหกรณ์ มหาวิทยาลัยเกษตรศาสตร์ (ฉบับที่ 2)

พ.ศ.2550



ประกาศสภามหาวิทยาลัยเกษตรศาสตร์

เรื่อง ระเบียบว่าด้วยการบริหารสถาบันวิชาการด้านสหกรณ์ มหาวิทยาลัยเกษตรศาสตร์ (ฉบับที่ 2)

พ.ศ. 2550

เพื่อให้การบริหารสถาบันวิชาการด้านสหกรณ์ มหาวิทยาลัยเกษตรศาสตร์ ดำเนินไปด้วย
ความเรียบร้อย

อาศัยอำนาจตามความในมาตรา 16 แห่งพระราชบัญญัติมหาวิทยาลัยเกษตรศาสตร์ พ.ศ. 2541
และโดยอนุมัติของสภามหาวิทยาลัยเกษตรศาสตร์ ในการประชุมครั้งที่ 3/2550 เมื่อวันที่ 19 มีนาคม พ.ศ. 2550
จึงให้วางระเบียบไว้ดังนี้

ข้อ 1 ระเบียบนี้เรียกว่า “ระเบียบว่าด้วยการบริหารสถาบันวิชาการด้านสหกรณ์ มหาวิทยาลัย
เกษตรศาสตร์ (ฉบับที่ 2) พ.ศ. 2550”

ข้อ 2 ระเบียบนี้ให้ใช้บังคับตั้งแต่วันถัดจากวันประกาศเป็นต้นไป

ข้อ 3 ให้ยกเลิกความในข้อ 9 แห่งประกาศสภามหาวิทยาลัยเกษตรศาสตร์ เรื่อง ระเบียบว่าด้วย
การบริหารสถาบันวิชาการด้านสหกรณ์ มหาวิทยาลัยเกษตรศาสตร์ พ.ศ. 2548 และให้ใช้ความต่อไปนี้แทน

“ข้อ 9 ให้คณะกรรมการประจำสถาบัน จัดประชุมอย่างน้อยปีละหนึ่งครั้ง แต่หากมีเรื่อง
รีบด่วนที่จำเป็น ให้ประธานกรรมการเรียกประชุมได้ทันที ในการประชุมต้องมีกรรมการเข้าประชุมอย่างน้อย
กึ่งหนึ่งของจำนวนกรรมการทั้งหมด ถ้าประธานกรรมการไม่อยู่หรือไม่อาจทำหน้าที่ได้ ให้ที่ประชุมเลือก
กรรมการคนหนึ่งทำหน้าที่ประธานในที่ประชุม

มติของที่ประชุมให้ถือตามคะแนนเสียงข้างมาก ถ้าคะแนนเสียงเท่ากัน ให้ประธาน
ในที่ประชุมออกเสียงเพิ่มขึ้นอีกเสียงหนึ่งเป็นเสียงชี้ขาด”

ประกาศ ณ วันที่ ๒๖ มีนาคม พ.ศ. 2550

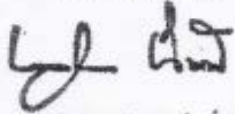
(นายปราโมทย์ ไม้กลัด)

นายกสภามหาวิทยาลัยเกษตรศาสตร์

ที่ ศษ 0513.10102/ว.456

เรียน นายกษภามหาวิทยาลัย อธิการบดี รองอธิการบดีทุกฝ่าย ผู้ช่วยอธิการบดีทุกท่าน คณะ สำนัก สถาบัน
กอง วิทยาเขต และหัวหน้าส่วนราชการหรือเทียบเท่าในระดับคณะ

เพื่อโปรดทราบ



(นางสาวนงตฤกษ์ นิมิต)

ผู้อำนวยการกองกลาง

26 มีนาคม 2550

สำเนาถูกต้อง



2.2 ระเบียบว่าด้วยการบริหารสถาบันวิชาการด้านสหกรณ์ มหาวิทยาลัยเกษตรศาสตร์ (ฉบับที่ 3)

พ.ศ.2553



ประกาศสภามหาวิทยาลัยเกษตรศาสตร์

เรื่อง ระเบียบว่าด้วยการบริหารสถาบันวิชาการด้านสหกรณ์ มหาวิทยาลัยเกษตรศาสตร์ (ฉบับที่ 3) พ.ศ. 2553

เพื่อให้การบริหารสถาบันวิชาการด้านสหกรณ์ มหาวิทยาลัยเกษตรศาสตร์ ดำเนินไปด้วยความ
เรียบร้อย

อาศัยอำนาจตามความในข้อ 16 แห่งพระราชบัญญัติมหาวิทยาลัยเกษตรศาสตร์ พ.ศ. 2541
และมติที่ประชุมสภามหาวิทยาลัยเกษตรศาสตร์ ในการประชุมครั้งที่ 1/2553 เมื่อวันที่ 25 มกราคม พ.ศ. 2553
จึงให้วางระเบียบไว้ดังนี้

ข้อ 1 ระเบียบนี้เรียกว่า “ระเบียบว่าด้วยการบริหารสถาบันวิชาการด้านสหกรณ์
มหาวิทยาลัยเกษตรศาสตร์ (ฉบับที่ 3) พ.ศ. 2553”

ข้อ 2 ระเบียบนี้ให้ใช้บังคับตั้งแต่วันถัดจากประกาศเป็นต้นไป

ข้อ 3 ให้ยกเลิกความในข้อ 4 แห่งประกาศสภามหาวิทยาลัยเกษตรศาสตร์ เรื่อง ระเบียบว่าด้วย
การบริหารสถาบันวิชาการด้านสหกรณ์ มหาวิทยาลัยเกษตรศาสตร์ พ.ศ. 2548 และให้ใช้ความต่อไปนี้แทน

“ข้อ 4 ให้สถาบันมีฐานะเป็นสถาบันที่มีการบริหารจัดการเป็นอิสระจากระบบราชการและสามารถ
พึ่งตนเองได้ ภายใต้การกำกับดูแลของคณะเศรษฐศาสตร์”

ข้อ 4 ให้ยกเลิกความในข้อ 7 แห่งประกาศสภามหาวิทยาลัยเกษตรศาสตร์ เรื่อง ระเบียบว่าด้วย
การบริหารสถาบันวิชาการด้านสหกรณ์ มหาวิทยาลัยเกษตรศาสตร์ พ.ศ. 2548 และให้ใช้ความต่อไปนี้แทน

“ข้อ 7 ให้มีคณะกรรมการประจำสถาบันคณะหนึ่ง ประกอบด้วย คณะบดีคณะเศรษฐศาสตร์เป็น
ประธานกรรมการ และกรรมการผู้ทรงคุณวุฒิจำนวนไม่เกิน 12 คน ซึ่งอธิการบดีแต่งตั้งโดยคำแนะนำของคณะบดี
คณะเศรษฐศาสตร์เป็นกรรมการ โดยมีผู้อำนวยการเป็นกรรมการและเลขานุการ

กรรมการผู้ทรงคุณวุฒิ มีวาระการดำรงตำแหน่ง 2 ปี และอาจได้รับแต่งตั้งให้ดำรงตำแหน่ง
ใหม่อีกได้

ในกรณีที่มีกรรมการพ้นจากตำแหน่งก่อนครบวาระ ให้อธิการบดีแต่งตั้งกรรมการเพิ่มเติม
และให้กรรมการที่ได้รับการแต่งตั้งขึ้นใหม่มีวาระเท่ากับวาระที่เหลืออยู่ของผู้ซึ่งตนแทน”

ข้อ 5 ให้ยกเลิกความในข้อ 10 แห่งประกาศสภามหาวิทยาลัยเกษตรศาสตร์ เรื่อง ระเบียบว่าด้วยการบริหารสถาบันวิชาการด้านสหกรณ์ มหาวิทยาลัยเกษตรศาสตร์ พ.ศ. 2548 และให้ใช้ความต่อไปนี้แทน

“ข้อ 10 ให้มีผู้อำนวยการคนหนึ่งเป็นผู้บังคับบัญชาและรับผิดชอบการบริหารงานของสถาบัน และอาจมีรองผู้อำนวยการคนหนึ่งหรือหลายคน เพื่อทำหน้าที่รับผิดชอบตามที่ผู้อำนวยการมอบหมาย

ให้อธิการบดีแต่งตั้งหรือถอดถอนผู้อำนวยการ โดยคำแนะนำของคณะกรรมการประจำสถาบัน และให้คณบดีแต่งตั้งหรือถอดถอนรองผู้อำนวยการ โดยคำแนะนำของผู้อำนวยการ

ผู้อำนวยการมีวาระการดำรงตำแหน่ง 4 ปี และอาจได้รับการแต่งตั้งให้ดำรงตำแหน่งใหม่ อีกได้ เมื่อผู้อำนวยการพ้นจากตำแหน่งให้รองผู้อำนวยการพ้นจากตำแหน่งด้วย

เมื่อตำแหน่งผู้อำนวยการว่างลงให้อธิการบดีโดยคำแนะนำของคณบดีแต่งตั้งผู้รักษาการในตำแหน่งผู้อำนวยการไปจนกว่าจะมีการแต่งตั้งผู้อำนวยการ”

ประกาศ ณ วันที่ 3 กุมภาพันธ์ พ.ศ. 2553

(ศาสตราจารย์กำพล อตุลวิทย์)

นายกสภามหาวิทยาลัยเกษตรศาสตร์

นายวิชากร เวชชาตภรณ์
มหาวิทยาลัยเกษตรศาสตร์
ลงที่รับ 0180
รับที่รับ 5 ก.พ. 2553
เวลา 13.00 น.

ที่ ศธ 0513.10102/ว 259

เรียน ผู้อำนวยการสถาบันวิชาการด้านสหกรณ์
เพื่อโปรดทราบ

๑-๒

4 ก.พ. 53

เรียน ศธ ๐๕๑๐๒๖

เพื่อติดต่อบทเรียนเรื่อง วิชาสหกรณ์ศึกษา
1167 วิชาสหกรณ์ศึกษา

① ฝ่ายงานกลุ่มงานสหกรณ์ (๑๖) กว. ๑๕๖๖
คณาจารย์ สำนักถูกต้อง

② ฝ่ายงานกลุ่มงานสหกรณ์ ๑๖

③ ฝ่ายงานกลุ่มงานสหกรณ์ เพื่อที่ ๑๕๖๖
คณาจารย์

๑-๒

8 ก.พ. 53

3. คำสั่งแต่งตั้งคณะกรรมการประจำสถาบันวิชาการด้านสหกรณ์ มหาวิทยาลัยเกษตรศาสตร์



ประกาศมหาวิทยาลัยเกษตรศาสตร์
เรื่อง แต่งตั้งคณะกรรมการประจำสถาบันวิชาการสหกรณ์ มหาวิทยาลัยเกษตรศาสตร์

อนุสนธิประกาศมหาวิทยาลัยเกษตรศาสตร์ ลงวันที่ ๒ เมษายน พ.ศ.๒๕๖๑ ได้แต่งตั้ง
คณะกรรมการประจำสถาบันวิชาการสหกรณ์ มหาวิทยาลัยเกษตรศาสตร์ ตั้งแต่วันที่ ๘ มีนาคม พ.ศ.๒๕๖๑
เป็นต้นไป โดยมีวาระ ๒ ปี นั้น

เนื่องจากคณะกรรมการดังกล่าวได้ครบวาระลงตั้งแต่วันที่ ๗ มีนาคม พ.ศ.๒๕๖๓ และเพื่อให้
การบริหารงานสถาบันวิชาการสหกรณ์ ดำเนินไปด้วยความเรียบร้อย

ฉะนั้นอาศัยอำนาจตามความข้อ ๗ แห่งระเบียบว่าด้วยการบริหารสถาบันวิชาการ
ด้านสหกรณ์ มหาวิทยาลัยเกษตรศาสตร์ พ.ศ.๒๕๔๘ และที่แก้ไขเพิ่มเติม มหาวิทยาลัยเกษตรศาสตร์ จึงให้
แต่งตั้งคณะกรรมการประจำสถาบันวิชาการสหกรณ์ มหาวิทยาลัยเกษตรศาสตร์ ใหม่ ดังนี้

- | | |
|--|---------------------|
| ๑. คณบดีคณะเศรษฐศาสตร์ | ประธานกรรมการ |
| ๒. นายเอ็นนู ซื่อสุวรรณ | กรรมการ |
| ๓. นางสาวลดาวัลย์ คำภา | กรรมการ |
| ๔. รองศาสตราจารย์ธงชัย สุวรรณสิขณน์ | กรรมการ |
| ๕. รองศาสตราจารย์สาโรช อังสุมาลิน | กรรมการ |
| ๖. ผู้ช่วยศาสตราจารย์กัมปนาท เพ็ญสุภา | กรรมการ |
| ๗. นายพรชัย ศุภวิทิตพัฒนา | กรรมการ |
| ๘. นายปรีชา สิทธิกรณิไกร | กรรมการ |
| ๙. ผู้อำนวยการสถาบันวิชาการสหกรณ์ มหาวิทยาลัยเกษตรศาสตร์ | กรรมการและเลขานุการ |

โดยให้คณะกรรมการชุดนี้ มีอำนาจหน้าที่ตามที่กำหนดไว้ในระเบียบว่าด้วยการบริหาร
สถาบันวิชาการด้านสหกรณ์ มหาวิทยาลัยเกษตรศาสตร์ พ.ศ.๒๕๔๘ และที่แก้ไขเพิ่มเติม

ทั้งนี้ ตั้งแต่วันที่ ๘ มีนาคม พ.ศ.๒๕๖๓ เป็นต้นไป โดยมีวาระ ๒ ปี

ประกาศ ณ วันที่ ๑๗ มีนาคม พ.ศ. ๒๕๖๓

(นายจงรัก รัชชินทร์รัตน์)

รักษาการแทนอธิการบดีมหาวิทยาลัยเกษตรศาสตร์

4. คำสั่งแต่งตั้งคณะกรรมการประกันคุณภาพสถาบันวิชาการด้านสหกรณ์



คำสั่ง สถาบันวิชาการด้านสหกรณ์

ที่ ๑/๒๕๖๒

เรื่อง แต่งตั้งคณะกรรมการดำเนินงานประกันคุณภาพของสถาบันวิชาการด้านสหกรณ์

เพื่อให้การดำเนินการตามนโยบายการประกันคุณภาพของสถาบันวิชาการด้านสหกรณ์ คณะเศรษฐศาสตร์ มหาวิทยาลัยเกษตรศาสตร์ ดำเนินไปด้วยความเรียบร้อยและมีประสิทธิภาพ จึงให้แต่งตั้งคณะกรรมการดำเนินงานประกันคุณภาพของสถาบันวิชาการด้านสหกรณ์ ดังนี้

- | | |
|--|---------------------|
| ๑. ผู้อำนวยการสถาบันวิชาการด้านสหกรณ์ | ประธานกรรมการ |
| ๒. รองผู้อำนวยการสถาบันวิชาการด้านสหกรณ์ | กรรมการ |
| ๓. นางสาวพรติมา เสพศิริสุข | กรรมการ |
| ๔. นางสาวกนกพร วิสันเทียะ | กรรมการ |
| ๕. นางสาวนันทน์ภัส นกเงิน | กรรมการและเลขานุการ |

ให้คณะกรรมการชุดนี้ มีหน้าที่ดำเนินการประกันคุณภาพตามนโยบายคณะเศรษฐศาสตร์ มหาวิทยาลัยเกษตรศาสตร์ ให้ดำเนินไปด้วยความเรียบร้อยและมีประสิทธิภาพ

ทั้งนี้ ตั้งแต่บัดนี้เป็นต้นไป

สั่ง ณ วันที่ ๑ ตุลาคม ๒๕๖๒

(รองศาสตราจารย์จุฑาทิพย์ ภัทราวาท)

ผู้อำนวยการสถาบันวิชาการด้านสหกรณ์

5. คำสั่งแต่งตั้งคณะกรรมการบริหารความเสี่ยง



คำสั่ง สถาบันวิชาการด้านสหกรณ์

ที่ ๒/๒๕๖๒

เรื่อง แต่งตั้งคณะกรรมการบริหารความเสี่ยงของสถาบันวิชาการด้านสหกรณ์

เพื่อให้การขับเคลื่อนแผนงานโครงการของสถาบันวิชาการด้านสหกรณ์ บรรลุวิสัยทัศน์ พันธกิจ เป็นไปด้วยความเรียบร้อยและมีประสิทธิภาพ จึงขอแต่งตั้งคณะกรรมการบริหารความเสี่ยงของสถาบันวิชาการด้านสหกรณ์ ดังต่อไปนี้

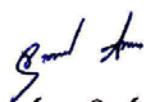
- | | | |
|--|------------|---------------------|
| ๑. ผู้อำนวยการสถาบันวิชาการด้านสหกรณ์ | | ประธานกรรมการ |
| ๒. รองผู้อำนวยการสถาบันวิชาการด้านสหกรณ์ | | กรรมการ |
| ๓. นางสาวพรติมา | เสพศิริสุข | กรรมการ |
| ๔. นางสาวกนกพร | วีสินเทียะ | กรรมการ |
| ๕. นางสาวนันทน์ภัส | นกเงิน | กรรมการและเลขานุการ |

โดยมีหน้าที่ความรับผิดชอบดังนี้

๑. ดำเนินการติดตามการปฏิบัติงานด้านนโยบาย การเงิน การปฏิบัติงาน สถานที่ ครุภัณฑ์ และวัสดุอุปกรณ์ให้สอดคล้องกับนโยบาย และแผนงานของสถาบันวิชาการด้านสหกรณ์
๒. ให้ข้อเสนอแนะในการปรับปรุงแผนการบริหารความเสี่ยงภายในสถาบันวิชาการด้านสหกรณ์
๓. รวบรวมรายงานผลการบริหารความเสี่ยงภายในสถาบันวิชาการด้านสหกรณ์
๔. อื่น ๆ ตามได้รับมอบหมาย

ทั้งนี้ ตั้งแต่บัดนี้เป็นต้นไป

สั่ง ณ วันที่ ๑ ตุลาคม ๒๕๖๒


(รองศาสตราจารย์จุฑาทิพย์ กัทรวาท)
ผู้อำนวยการสถาบันวิชาการด้านสหกรณ์

■ ข้อมูลพื้นฐานประกอบการประเมิน

ข้อมูลพื้นฐาน	ผลการดำเนินงาน ปี	
	2561	2562
1. จำนวนบทความวิจัยหรือบทความวิชาการฉบับสมบูรณ์ที่ตีพิมพ์ในรายงานสืบเนื่องจากการประชุมวิชาการระดับชาติ	-	-
2. จำนวนบทความวิจัยหรือบทความวิชาการฉบับสมบูรณ์ที่ตีพิมพ์ในรายงานสืบเนื่องจากการประชุมวิชาการระดับนานาชาติ	1	1
3. จำนวนผลงานที่ได้รับการจดอนุสิทธิบัตร	-	-
4. จำนวนบทความวิจัยหรือบทความวิชาการฉบับสมบูรณ์ที่ตีพิมพ์ในวารสารวิชาการที่ปรากฏในฐานข้อมูล TCI กลุ่มที่ 2	-	-
5. จำนวนบทความวิจัยหรือบทความวิชาการที่ตีพิมพ์ในวารสารวิชาการที่ปรากฏในฐานข้อมูล TCI กลุ่มที่ 1	1	2
6. จำนวนบทความวิจัยหรือบทความวิชาการฉบับสมบูรณ์ที่ตีพิมพ์ในวารสารวิชาการระดับนานาชาติที่ปรากฏในฐานข้อมูลระดับนานาชาติตามประกาศ ก.พ.อ. หรือระเบียบคณะกรรมการการอุดมศึกษา ว่าด้วย หลักเกณฑ์การพิจารณาวารสารทางวิชาการ สำหรับการเผยแพร่ผลงานทางวิชาการ พ.ศ. 2556	-	-
7. จำนวนผลงานที่ได้รับการจดสิทธิบัตร	-	-
8. จำนวนผลงานวิชาการรับใช้สังคมที่ผ่านการประเมินตำแหน่งทางวิชาการแล้ว	-	-
9. จำนวนผลงานวิจัยที่หน่วยงานหรือองค์กรระดับชาติว่าจ้างให้ดำเนินการ	-	-
10. จำนวนผลงานค้นพบพันธุ์พืช พันธุ์สัตว์ ที่ค้นพบใหม่และได้รับการจดทะเบียน	-	-
11. จำนวนตำราหรือหนังสือที่ผ่านการประเมินตำแหน่งทางวิชาการแล้ว	-	-
12. จำนวนตำราหรือหนังสือที่ผ่านการพิจารณาตามหลักเกณฑ์การประเมินตำแหน่งทางวิชาการแต่ไม่ได้นำมาขอรับการประเมินตำแหน่งทางวิชาการ	-	-
13. จำนวนงานสร้างสรรค์ที่มีการเผยแพร่สู่สาธารณะในลักษณะใดลักษณะหนึ่ง หรือผ่านสื่ออิเล็กทรอนิกส์ online	6	8
14. จำนวนงานสร้างสรรค์ที่ได้รับการเผยแพร่ในระดับสถาบัน	2	2

ข้อมูลพื้นฐาน	ผลการดำเนินงาน ปี	
	2561	2562
15. จำนวนงานสร้างสรรค์ที่ได้รับการเผยแพร่ในระดับชาติ	2	3
16. จำนวนงานสร้างสรรค์ที่ได้รับการเผยแพร่ในระดับความร่วมมือระหว่างประเทศ	-	-
17. จำนวนงานสร้างสรรค์ที่ได้รับการเผยแพร่ในระดับภูมิภาคอาเซียน/นานาชาติ	2	2
18. จำนวนเงินสนับสนุนงานวิจัยและงานสร้างสรรค์ทั้งหมด	2,175,400	
18.1 จำนวนเงินสนับสนุนงานวิจัยและงานสร้างสรรค์ภายในมหาวิทยาลัย	-	
18.2 จำนวนเงินสนับสนุนงานวิจัยและงานสร้างสรรค์ภายนอกมหาวิทยาลัย	2,175,400	
19. จำนวนผู้มีหน้าที่ทำวิจัยทั้งหมด	2	2
19.1 จำนวนผู้มีหน้าที่ทำวิจัยที่มีผลงานวิจัย	4	4
19.2 จำนวนผู้มีหน้าที่ทำวิจัยที่มีบทความวิชาการที่มีการตีพิมพ์ในสิ่งตีพิมพ์ต่างๆ	2	1
19.3 จำนวนผู้มีหน้าที่ทำวิจัยแต่ไม่มีผลงานวิจัย ไม่มีบทความวิชาการ	2	-
20. จำนวนผู้มีหน้าที่ให้บริการวิชาการแก่ชุมชน	4	4

ปณิธาน

มุ่งสร้างคนให้สะท้อนคุณค่า เพื่อการพัฒนาชนบท

กสิกรรม

มุ่งพัฒนาหลักสูตรภาคปฏิบัติ
เพื่อยกระดับการนำคุณค่าชนบทสู่การพัฒนาที่มั่นคง

ตำหนักมรดก

ใส่ใจกสิกรรม รับผิดชอบ และมององค์กร

