



รายงานวิจัยฉบับสมบูรณ์

วรรณกรรมปริทัศน์งานวิจัยและวิทยานิพนธ์ด้านสหกรณ์

พ.ศ. 2533-2543

(ส่วนที่ 1)

โดย จุฑาทิพย์ ภัทราวาท และคณะ

สนับสนุนโดยสำนักงานกองทุนสนับสนุนการวิจัย

เมษายน 2544



## รายงานวิจัยฉบับสมบูรณ์

# วรรณกรรมปริทัศน์งานวิจัยและวิทยานิพนธ์ด้านสหกรณ์

พ.ศ.2533-2543

(ส่วนที่ 1)

### คณะผู้วิจัย

#### คณะผู้วิจัย

#### สังกัด

นางจุฑาทิพย์ ภักธราวาท  
นางนัยนา ตริเขตสัมพันธ์  
นายเกียรติรัตน์ เล็กอุดรกร  
นางสาวนภัสวรรณ แสงเพชร  
นางสาวณัฐพร อัฐกุลวัฒนา

มหาวิทยาลัยเกษตรศาสตร์  
มหาวิทยาลัยเกษตรศาสตร์  
มหาวิทยาลัยเกษตรศาสตร์  
มหาวิทยาลัยเกษตรศาสตร์  
มหาวิทยาลัยเกษตรศาสตร์

สนับสนุนโดยสำนักงานกองทุนสนับสนุนการวิจัย

เมษายน 2544

## คำนำ

รายงานวิจัยเรื่อง “วรรณกรรมปริทัศน์งานวิจัย/วิทยานิพนธ์ด้านสหกรณ์ในประเทศไทย พ.ศ.2533-2543” ที่จัดทำในครั้งนี้ได้รับการสนับสนุนจากสกว. โดยมีจุดมุ่งหมายสำคัญที่จะรวบรวมองค์ความรู้ ตลอดจนประเด็นความคิดเห็นที่น่าสนใจ เพื่อนำไปใช้ประโยชน์สำหรับการวางแผนดำเนินการชุดโครงการวิจัย ที่จะเป็ประโยชน์ต่อการปฏิรูปขบวนการสหกรณ์ในประเทศไทยต่อไป

รายงานวิจัยถูกแบ่งออกเป็น 2 ส่วน คือ ส่วนที่หนึ่ง จะเป็นส่วนที่แสดงถึงรายละเอียดของการดำเนินการโครงการวิจัย และบทความที่สรุปถึงสถานการณ์การวิจัยด้านสหกรณ์ที่ผ่านมาและแนวทางการวิจัยที่จำเป็น ส่วนที่สอง จะเป็นวรรณกรรมปริทัศน์งานวิจัย/วิทยานิพนธ์ด้านสหกรณ์ ระหว่างปี พ.ศ. 2533-2543 ซึ่งมีจำนวนทั้งสิ้น 537 รายการ ซึ่งเป็นงานวิจัย/วิทยานิพนธ์ที่เป็นภาษาไทยทั้งหมด

การดำเนินการโครงการวิจัยในครั้งนี้ ได้เสร็จสิ้นลงตามเวลาที่กำหนดภายใต้ความร่วมมือช่วยเหลือของนักวิจัยและผู้เกี่ยวข้อง ที่สำคัญได้แก่ ดร.สีลาภรณ์ บัวสาย คุณทรงผล เจตนาวณิชย์ จากสกว. บรรณารักษ์ห้องสมุดของสถานศึกษาระดับมหาวิทยาลัย ที่ระบุไว้ในแหล่งรวบรวมข้อมูล คุณนัยนา ศรีเขตสัมพันธ์ คุณเกียรติรัตน์ เล็กอุครกร คุณนภัสวรรณ แสงเพชร และคุณณัฐพร อู๋สกุลวัฒนา

หวังว่าผลงานวิจัยนี้คงจะเป็นประโยชน์ต่อ นิสิต นักศึกษา นักวิชาการ นักสหกรณ์ และผู้สนใจด้านสหกรณ์ไม่มากนัก้อย หากมีข้อบกพร่องประการใด ผู้วิจัยยินดีน้อมรับและใคร่ขอขอบพระคุณทุกท่านที่ให้ความร่วมมือไว้ ณ ที่นี้

---

(รศ.จุฑาทิพย์ ภัทธราวาท)

หัวหน้าโครงการวิจัย

เมษายน 2544

## บทคัดย่อ

งานวิจัยเรื่อง “วรรณกรรมปริทัศน์งานวิจัย/วิทยานิพนธ์ด้านสหกรณ์ในประเทศไทย พ.ศ. 2533-2543” มีจุดมุ่งหมายสำคัญที่จะรวบรวมงานวิจัย/วิทยานิพนธ์ที่ได้จัดทำขึ้นในประเทศไทย ในระหว่างปี 2533-2543 และจัดทำขึ้นในรูปของวรรณกรรมปริทัศน์งานวิจัย/วิทยานิพนธ์ เพื่อประโยชน์สำคัญการค้นคว้าและการศึกษาวิจัยด้านสหกรณ์ของนิสิต นักศึกษา นักวิชาการ นักสหกรณ์ และผู้สนใจทั่วไป โดยการรวบรวมรายงานวิจัย/วิทยานิพนธ์ ได้ครอบคลุมไปในหน่วยงานที่เกี่ยวข้อง การสหกรณ์ทั้งภาครัฐและเอกชน ห้องสมุดของสถาบันการศึกษาต่าง ๆ ทั่วประเทศการรวบรวม ข้อมูลได้ดำเนินการตั้งแต่เดือนพฤศจิกายน 2543 – มีนาคม 2544 ได้รายงานวิจัย/วิทยานิพนธ์ นำมาจัดทำวรรณกรรมปริทัศน์ทั้งสิ้น 547 รายการ

ผลงานวิจัย/วิทยานิพนธ์ด้านสหกรณ์ในประเทศไทย พ.ศ.2533-2543 โดยส่วนใหญ่ มีจุดมุ่งหมายเพื่อศึกษาสถานการณ์การดำเนินงานของสหกรณ์ที่ได้หยิบยกมาเป็นกรณีศึกษา ซึ่งชี้ให้เห็นปัญหาและอุปสรรคในการดำเนินงาน ตลอดจนแนวทางในการพัฒนาการดำเนินงานสหกรณ์ ประเด็นปัญหาอุปสรรคในการดำเนินงานของสหกรณ์ ส่วนใหญ่ได้แก่ การขาดแคลนทุนดำเนินงาน การขาดการมีส่วนร่วมของสมาชิกสหกรณ์ การขาดศักยภาพและความพร้อมของคณะกรรมการ ดำเนินการและฝ่ายจัดการสหกรณ์ ปัญหาเรื่องทำเลที่ตั้งไม่เหมาะสม การขาดข้อมูลข่าวสารเพื่อการตัดสินใจในการบริหารจัดการสหกรณ์ ฯลฯ ประเด็นที่น่าสนใจคือ ผู้วิจัยส่วนใหญ่เสนอมาตรการ และแนวทางการแก้ปัญหาไปที่การขอการสนับสนุนจากรัฐ ซึ่งบ่งชี้ให้เห็นว่า ผู้วิจัยส่วนใหญ่ซึ่งมักจะเป็นเจ้าหน้าที่ของรัฐ ยังคงมีกรอบแนวคิดอยู่ที่ว่า “สหกรณ์ยังคงต้องพึ่งพารัฐ” พบว่ามีงานวิจัย ส่วนน้อยที่มีจุดมุ่งหมายในการมองแนวทางการดำเนินงานของสหกรณ์ในอนาคต และพบว่ามีงานวิจัยส่วนน้อยที่เป็นงานวิจัยที่นำไปใช้ในทางปฏิบัติ จึงอาจสรุปได้ว่าที่ผ่านมา การพัฒนาขบวนการสหกรณ์ยังมีได้ใช้ประโยชน์จากงานวิจัยแต่อย่างใด ผู้วิจัยจึงได้เสนอแนะแนวทางสำหรับการวิจัยที่จำเป็น จึงควรเริ่มต้นจากการจัดเวทีอภิปรายแสดงความคิดเห็นร่วมกันในระหว่างผู้ที่มีส่วนเกี่ยวข้อง ทั้งภาครัฐ/เอกชน นักสหกรณ์ในขบวนการและนักวิชาการที่สนใจ เพื่อกำหนดวิสัยทัศน์การปฏิรูป ขบวนการสหกรณ์ที่จะนำไปสู่การปฏิบัติอย่างเป็นรูปธรรม ขั้นตอนไปก็คือการดำเนินการชุดโครงการวิจัยเพื่อการปฏิรูปขบวนการสหกรณ์ ในลักษณะของการจัดทำแผนแม่บทการปฏิรูปขบวนการสหกรณ์ไทย ซึ่งจะประกอบไปด้วยชุดโครงการวิจัยชุดต่าง ๆ ซึ่งจะเสนอมาตรการ/แนวทางในการพัฒนา ด้าน บุคลากร กฎหมาย กลุ่ม/องค์กรประชาชน/เครือข่าย/ขบวนการสหกรณ์ กลไกความร่วมมือของรัฐ ระบบสารสนเทศ การสนับสนุนด้านเงินทุน/เทคโนโลยี/การให้คำปรึกษาแนะนำ ซึ่ง จะนำไปสู่การปฏิรูปขบวนการสหกรณ์ที่ถูกต้องเหมาะสมและการบรรลุเป้าหมายได้อย่างแท้จริง

## สารบัญ

|         | เรื่อง  | หน้า |
|---------|---|------|
|         | คำนำ  |      |
|         | บทคัดย่อ  |      |
| บทที่ 1 | บทนำ  | 1    |
|         | ความสำคัญของเรื่อง  | 1    |
|         | วัตถุประสงค์  | 2    |
|         | ประโยชน์ที่คาดว่าจะได้รับ   | 2    |
|         | ขอบเขตของการศึกษา   | 2    |
|         | วิธีการศึกษา  | 3    |
| บทที่ 2 | สถานการณ์การวิจัยด้านสหกรณ์ที่ผ่านมา และแนวทางการวิจัย<br>ที่ควรดำเนินการ | 5    |
|         | สถานการณ์การวิจัยด้านสหกรณ์ที่ผ่านมา                                      | 5    |
|         | แนวทางการวิจัยที่ควรดำเนินการ   | 11   |
|         | บทสรุป  | 15   |
| บทที่ 3 | งานวิจัย/วิทยานิพนธ์ด้านสหกรณ์ในประเทศไทย ระหว่างปี พ.ศ.2533-2543         | 17   |

## บทที่ 1

### บทนำ

#### 1.1 ความสำคัญของเรื่อง

“สหกรณ์” ถูกใช้เป็นเครื่องมือในการพัฒนาเศรษฐกิจและสังคมไทยมากกว่า 8 ทศวรรษแล้ว ที่ผ่านมารัฐบาลให้การสนับสนุนขบวนการสหกรณ์ในหลายรูปแบบ ไม่ว่าจะเป็นการจัดให้มีหน่วยงานของรัฐเข้าไปส่งเสริมสนับสนุนการจัดตั้ง และการดำเนินงานสหกรณ์ ที่สำคัญได้แก่ กรมส่งเสริมสหกรณ์ กรมตรวจบัญชีสหกรณ์ สำนักงานนายทะเบียนสหกรณ์ การสนับสนุนให้มีกฎหมายเฉพาะขึ้นมาเพื่อสนับสนุนส่งเสริมกิจการสหกรณ์ การสนับสนุนด้านการเงินทั้งเงินให้เปล่าและเงินกู้อัตราดอกเบี้ยต่ำ

ตลอดเวลาที่ผ่านมาจนถึงปัจจุบันพบว่ามีสหกรณ์จำนวนไม่น้อยที่ดำเนินธุรกิจประสบความสำเร็จ สามารถเป็นที่พึ่งของสมาชิกสหกรณ์ในการแก้ปัญหาด้านการประกอบอาชีพ และปัญหาทางเศรษฐกิจได้ในระดับที่น่าพอใจ แต่ก็มีสหกรณ์อีกจำนวนไม่น้อยที่ยังไม่สามารถดำเนินธุรกิจได้ตามที่คาดหวัง นอกจากนี้ยังพบว่าการพัฒนาสหกรณ์ในมิติของการพัฒนาขบวนการสหกรณ์จากล่างขึ้นสู่บน (bottom-up) ค่อนข้างมีข้อจำกัด ดังตัวอย่างในกรณีของสันนิบาตสหกรณ์แห่งประเทศไทย ชุมนุมสหกรณ์การเกษตรแห่งประเทศไทย จำกัด ชุมนุมร้านค้าสหกรณ์แห่งประเทศไทย จำกัด และอื่น ๆ ซึ่งยังไม่สามารถปฏิบัติการกิจในฐานะองค์กรกลางของขบวนการสหกรณ์ได้เท่าที่ควร

มาตรการสำคัญในการพัฒนาขบวนการสหกรณ์นอกเหนือไปจากการสนับสนุนของรัฐดังที่กล่าวมาข้างต้น ได้แก่ การศึกษาวิจัยอย่างเป็นระบบภายใต้การมีส่วนร่วมของกลุ่มคนทุกฝ่ายที่เกี่ยวข้องทั้งภาครัฐ และขบวนการสหกรณ์ เพื่อหาทางลดข้อจำกัด/อุปสรรคที่เป็นอยู่ ตลอดจนจินตค้นวิธีการหรือกลยุทธ์ที่ถูกต้องเหมาะสมมาใช้ เนื่องจากการตระหนักเห็นความจำเป็นในประเด็นการวิจัยด้านการสหกรณ์ การดำเนินการโครงการวรรณกรรมปริทัศน์ งานวิจัย และวิทยานิพนธ์ด้านสหกรณ์ในครั้งนี้จึงมีจุดมุ่งหมายสำคัญที่จะประมวลความรู้ต่าง ๆ ของงานวิจัยและวิทยานิพนธ์ที่จัดทำขึ้นในประเทศไทยในรอบ 10 ปี ที่ผ่านมา เพื่อจะเป็นประโยชน์สำหรับการวางแผนพัฒนาการวิจัยด้านการสหกรณ์อย่างถูกต้องเหมาะสม อันจะนำไปสู่การวางแผนพัฒนาขบวนการสหกรณ์ เพื่อการบรรลุความสำเร็จต่อไป

## 1.2 วัตถุประสงค์

1. สํารวจและประมวลความรู้จากงานวิจัยและวิทยานิพนธ์ด้านสหกรณ์ในประเทศไทยระหว่างปี พ.ศ. 2533 – 2543
2. จัดทำวรรณกรรมปริทัศน์งานวิจัยและวิทยานิพนธ์ด้านการสหกรณ์ในประเทศไทยระหว่างปี พ.ศ. 2533 – 2543
3. เพื่อวิเคราะห์ประเด็นปัญหาและชี้ช่องว่างของงานวิจัยที่ควรมีดำเนินการ

## 1.3 ประโยชน์ที่คาดว่าจะได้รับ

เป็นแหล่งข้อมูลความรู้ที่จะเป็นประโยชน์สำหรับการกำหนดประเด็นการวิจัยและการศึกษาหาความรู้เพื่อการพัฒนาสหกรณ์ต่อไป

## 1.4 ขอบเขตการศึกษา

### 1.4.1 แหล่งสํารวจข้อมูล

การสํารวจรายงานวิจัยและวิทยานิพนธ์ด้านสหกรณ์ในประเทศไทยระหว่างปี พ.ศ. 2533-2543 ในครั้งนี้จะดำเนินการสํารวจจากแหล่งข้อมูลดังนี้

แหล่งที่ 1 ห้องสมุดกลางและห้องสมุดบัณฑิตวิทยาลัยของสถาบันการศึกษาระดับมหาวิทยาลัยที่สำคัญ 18 แห่ง ได้แก่ จุฬาลงกรณ์มหาวิทยาลัย มหาวิทยาลัยธรรมศาสตร์ มหาวิทยาลัยเกษตรศาสตร์ มหาวิทยาลัยมหิดล สถาบันบัณฑิตพัฒนบริหารศาสตร์ มหาวิทยาลัยรามคำแหง มหาวิทยาลัยสุโขทัยธรรมาธิราช มหาวิทยาลัยเชียงใหม่ มหาวิทยาลัยขอนแก่น มหาวิทยาลัยแม่โจ้ มหาวิทยาลัยสงขลานครินทร์ มหาวิทยาลัยมหาสารคาม มหาวิทยาลัยทักษิณ มหาวิทยาลัยศรีนครินทรวิโรฒ มหาวิทยาลัยบูรพา มหาวิทยาลัยสยาม มหาวิทยาลัยหอการค้าไทย มหาวิทยาลัยเกริก

แหล่งที่ 2 ห้องสมุดหรือสำนักงานวิชาการของหน่วยงานที่เกี่ยวข้องกับสหกรณ์ทั้งภาครัฐและขบวนการสหกรณ์ ได้แก่ กรมส่งเสริมสหกรณ์ กรมตรวจบัญชี สหกรณ์สันนิบาตสหกรณ์แห่งประเทศไทย ชุมนุมสหกรณ์ออมทรัพย์แห่งประเทศไทย จำกัด ชุมนุมสหกรณ์การเกษตรแห่งประเทศไทย จำกัด ชุมนุมร้านสหกรณ์แห่งประเทศไทย จำกัด ชุมนุม

สหกรณ์เครดิตยูเนียนแห่งประเทศไทย จำกัด ธนาคารเพื่อการเกษตรและสหกรณ์การเกษตร สำนักงานปฏิรูปที่ดินเพื่อเกษตรกรรม

แหล่งที่ 3 หน่วยงานราชการ รัฐวิสาหกิจและเอกชนที่ดำเนินงานวิจัย หรือให้การสนับสนุนการวิจัย ได้แก่ ภาควิชาสหกรณ์ คณะเศรษฐศาสตร์ มหาวิทยาลัยเกษตรศาสตร์ คณะวิทยาการจัดการ มหาวิทยาลัยแม่โจ้ สภาวิจัยแห่งชาติ มูลนิธิฟรีดริค เอแบร์ท

#### 1.4.2 รายงานวิจัยและวิทยานิพนธ์ที่ทำการสำรวจ

รายงานวิจัยและวิทยานิพนธ์ที่ทำการสำรวจในครั้งนี้ ได้แก่ งานวิจัยด้านสหกรณ์ที่จัดทำขึ้นในประเทศไทยระหว่างปี พ.ศ. 2533-2543 และเนื่องจากรายงานวิจัยที่รายงานเป็นภาษาอังกฤษที่สำรวจได้มีไม่ถึง 10 เล่ม ดังนั้นรายงานวิจัยและวิทยานิพนธ์ที่จะนำไปจัดทำเป็นวรรณกรรมปริทัศน์จึงเป็นเฉพาะรายงานที่เป็นภาษาไทยเท่านั้น

### 1.5 วิธีการศึกษา

วิธีการศึกษาจะดำเนินการใน 6 ขั้นตอน คือ

1.5.1 การรวบรวมรายชื่อ งานวิจัยและวิทยานิพนธ์จากแหล่งข้อมูลที่กำหนดไว้ในขอบเขตการศึกษา

1.5.2 การคัดเลือกงานวิจัยและวิทยานิพนธ์ เพื่อจัดทำวรรณกรรมปริทัศน์

1.5.3 การสรุปประเด็นหลักเพื่อจัดทำวรรณกรรมปริทัศน์ ซึ่งประกอบด้วย

- ชื่อผลงาน
- ลักษณะงาน (งานวิจัยหรือวิทยานิพนธ์)
- รายชื่อผู้จัดทำ
- ผู้ให้ทุนวิจัยหรืออาจารย์ที่ปรึกษา
- เดือนปีที่งานวิจัย/วิทยานิพนธ์เสร็จสิ้น
- วัตถุประสงค์โดยย่อ
- ลักษณะของข้อมูลที่ใช้
- ทฤษฎีและแนวคิดในการวิจัย
- แบบสำรวจและเครื่องมือที่ใช้ในการวิจัย (ถ้ามี)
- ผลสรุปที่สำคัญโดยย่อ
- KEYWORDS

1.5.4 การจัดเรียงวรรณกรรมปริทัศน์ตามลำดับตัวอักษรและประเภทสหกรณ์ ซึ่งจะแบ่งออกเป็น 3 หมวด ได้แก่



หมวดที่ 1 งานวิจัย/วิทยานิพนธ์ ที่เกี่ยวกับสหกรณ์ในกลุ่มสหกรณ์  
การเกษตร

หมวดที่ 2 งานวิจัย/วิทยานิพนธ์ ที่เกี่ยวกับสหกรณ์ในกลุ่มสหกรณ์นอก  
ภาคการเกษตร

หมวดที่ 3 งานวิจัย/วิทยานิพนธ์ที่เกี่ยวกับสหกรณ์ด้านอื่น ๆ

1.5.5 วิเคราะห์ประเด็นปัญหาและชี้ช่องว่างของงานวิจัยที่ควรมีการศึกษาเพิ่มเติม

1.5.6 จัดทำรายงานวิจัยฉบับสมบูรณ์ซึ่งจะประกอบด้วย 3 ส่วน ได้แก่

ส่วนที่ 1 เป็นส่วนที่แสดงถึงรายละเอียดของการดำเนินการ โครงการวิจัย  
และบทความที่สรุปถึงสถานการณ์การวิจัยด้านสหกรณ์ที่ผ่านมา  
และแนวทางการวิจัยที่จำเป็น

ส่วนที่ 2 วรรณกรรมปริทัศน์งานวิจัย/วิทยานิพนธ์ด้านการสหกรณ์  
ในประเทศไทย พ.ศ. 2533-2543

## บทที่ 2

### สถานการณ์การวิจัยด้านสหกรณ์ที่ผ่านมาและแนวทางการวิจัยในอนาคต

บทความที่เขียนขึ้นนี้ได้ใช้ข้อมูลจากโครงการจัดทำวรรณกรรมปริทัศน์งานวิจัยและวิทยานิพนธ์ด้านสหกรณ์ในประเทศไทย พ.ศ. 2533-2543 ซึ่งได้รับการสนับสนุนเงินทุนจาก สกว. และเพิกดำเนินการเสร็จเมื่อ เดือนเมษายน 2544 ที่ผ่านมา (รายละเอียดอยู่ในรายงานวิจัย ส่วนที่ 2) จุดมุ่งหมายสำคัญของบทความนี้เพื่อชี้ให้เห็นสถานการณ์ในการทำวิจัยด้านสหกรณ์ที่ ผ่านมา ว่ามุ่งเน้นไปในทิศทางใดบ้าง มีประเด็นสำคัญอะไรที่สามารถนำไปใช้ในการพัฒนา งานสหกรณ์ ตลอดจนการพิจารณาถึงประเด็นสำคัญของการวิจัยส่วนที่ยังขาด เพื่อชี้ให้เห็นถึง แนวทางการวิจัยที่ควรดำเนินการต่อไปในอนาคต ในลักษณะของชุดโครงการวิจัย เพื่อที่ สกว. จะให้การสนับสนุนต่อไป

#### 2.1 สถานการณ์การวิจัยด้านสหกรณ์ที่ผ่านมา

##### 2.2.1 แหล่งวิจัย

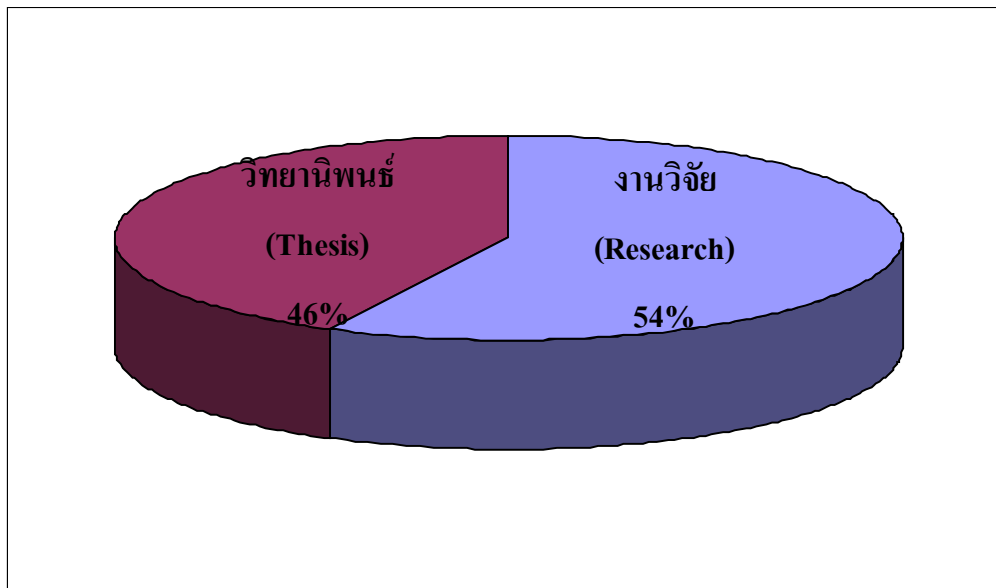
การวิจัยด้านการสหกรณ์ที่จะกล่าวถึงต่อไปนี้จะหมายถึง รายงานวิจัยและ วิทยานิพนธ์ที่จัดทำขึ้นโดยนิสิตบัณฑิตวิทยาลัย ของมหาวิทยาลัยต่าง ๆ ซึ่งจากการรวบรวมงาน วิจัยและวิทยานิพนธ์ที่ได้จัดทำขึ้นระหว่าง พ.ศ. 2533-2543 เพื่อจัดทำวรรณกรรมปริทัศน์พบว่า มีจำนวนทั้งสิ้น 547 รายการ โดยหน่วยงานที่จัดทำงานวิจัยมากที่สุด ได้แก่ กรมส่งเสริม สหกรณ์ กระทรวงเกษตรและสหกรณ์ รองลงไป ได้แก่ ภาควิชาสหกรณ์ มหาวิทยาลัย เกษตรศาสตร์ สันนิบาตสหกรณ์แห่งประเทศไทย ชุมนุมสหกรณ์ออมทรัพย์แห่งประเทศไทย จำกัด ฯลฯ ส่วนมหาวิทยาลัยที่ผลิตวิทยานิพนธ์ที่สำคัญ ได้แก่ มหาวิทยาลัยเกษตรศาสตร์ รองลงไป ได้แก่ มหาวิทยาลัยแม่โจ้ มหาวิทยาลัยมหาสารคาม สถาบันบัณฑิตพัฒนบริหาร ศาสตร์ ฯลฯ (ตารางที่ 1)

**ตารางที่ 1** รายชื่อหน่วยงานที่จัดทำงานวิจัยและสถาบันการศึกษาที่จัดทำวิทยานิพนธ์ด้าน  
สหกรณ์ระหว่างปี 2533-2543

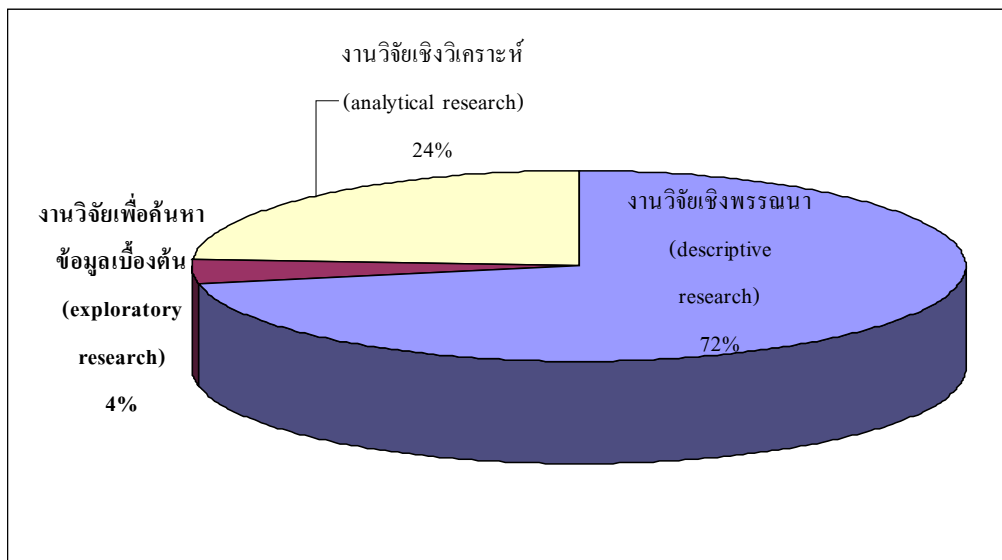
| รายชื่อหน่วยงาน  | รายชื่อมหาวิทยาลัย           |
|--|------------------------------|
| กรมส่งเสริมสหกรณ์ กระทรวงเกษตรและสหกรณ์                                | มหาวิทยาลัยเกษตรศาสตร์       |
| ภาควิชาสหกรณ์ มหาวิทยาลัยเกษตรศาสตร์                                   | มหาวิทยาลัยแม่โจ้            |
| กรมตรวจบัญชีสหกรณ์ กระทรวงเกษตรและสหกรณ์                               | มหาวิทยาลัยมหาสารคาม         |
| สันนิบาตสหกรณ์แห่งประเทศไทย  | สถาบันบัณฑิตพัฒนบริหารศาสตร์ |
| ชุมนุมสหกรณ์ออมทรัพย์แห่งประเทศไทย จำกัด                               | มหาวิทยาลัยธรรมศาสตร์        |
| สถาบันวิจัยและพัฒนาแห่งมหาวิทยาลัยเกษตรศาสตร์                          | มหาวิทยาลัยศรีนครินทรวิโรฒ   |
| สถาบันวิจัยและพัฒนา มหาวิทยาลัยขอนแก่น                                 | มหาวิทยาลัยเกริก             |
| สถาบันวิจัยชาวเขา มหาวิทยาลัยเชียงใหม่                                 | จุฬาลงกรณ์มหาวิทยาลัย        |
| ศูนย์วิจัยเศรษฐศาสตร์ประยุกต์ คณะเศรษฐศาสตร์<br>มหาวิทยาลัยเกษตรศาสตร์ | มหาวิทยาลัยเชียงใหม่         |
| ศูนย์วิจัยและพัฒนาอาชีพศึกษา กรมอาชีพศึกษา<br>กระทรวงศึกษาธิการ        | มหาวิทยาลัยรามคำแหง          |
| สถาบันปฏิรูปที่ดินเพื่อการเกษตรกรรม                                    | มหาวิทยาลัยบูรพา             |
| สำนักงานกองทุนสนับสนุนการวิจัย : สกว.                                  | มหาวิทยาลัยทักษิณ            |
|  | ฯลฯ                          |
| ฯลฯ  |                              |

### 2.1.2 ประเภทของงานวิจัย

ในบรรดาผลงานวิจัยที่ได้รวบรวมและนำมาจัดทำวรรณกรรมปริทัศน์  
จำนวนทั้งสิ้น 547 รายการนั้น ประกอบด้วยงานวิจัยจำนวน 298 รายการ และวิทยานิพนธ์  
จำนวน 249 รายการ หากพิจารณาตามจุดมุ่งหมายของการทำวิจัยแล้วพบว่า งานวิจัยส่วนใหญ่  
ร้อยละ 72 เป็นงานวิจัยเชิงพรรณนา (descriptive research) ซึ่งมักจะเป็นการศึกษาทัศนคติ  
พฤติกรรมและความคิดเห็นของสมาชิกสหกรณ์ การศึกษาการดำเนินงานของสหกรณ์ หรือ  
โครงการต่าง ๆ ที่รัฐให้การสนับสนุนกิจการสหกรณ์ รองลงไปงานวิจัยร้อยละ 24 เป็นงานวิจัย  
เชิงวิเคราะห์ (analytical research) ซึ่งมักจะเป็นการวิเคราะห์หาความเป็นเหตุเป็นผลกันของ  
ตัวแปรต่าง ๆ โดยใช้ทฤษฎีและเครื่องมือทางสถิติเข้ามาช่วยในการวิเคราะห์ งานวิจัยส่วนที่  
เหลืออีกร้อยละ 4 เป็นงานวิจัยเพื่อค้นหาข้อมูลเบื้องต้น (exploratory research) ตัวอย่างเช่น  
การศึกษาสภาวะเศรษฐกิจ และสังคมของสมาชิกสหกรณ์ เป็นต้น (ดูรายละเอียด รูปที่ 2.2)



รูปที่ 2.1 สัดส่วนวิทยานิพนธ์และงานวิจัยที่นำมาจัดทำวรรณกรรมปริทัศน์



รูปที่ 2.2 สัดส่วนของงานวิจัยด้านสหกรณ์ที่จัดทำระหว่างปี 2533 – 2543 จำแนกตามจุดมุ่งหมายในการวิจัย

## สถานการณ์การวิจัยด้านสหกรณ์ที่ผ่านมา

งานวิจัย/วิทยานิพนธ์ด้านสหกรณ์ส่วนใหญ่ที่ดำเนินการในระหว่างปี 2533-2543 มักจะมุ่งเน้นไปที่การศึกษาระดับศึกษาในสหกรณ์ประเภทต่าง ๆ โดยมีจุดมุ่งหมายสำคัญที่จะวิเคราะห์ประเด็นปัญหาอุปสรรคในการดำเนินงานของสหกรณ์ และเสนอแนะมาตรการในการแก้ปัญหาและพัฒนาสหกรณ์ ซึ่งประเด็นของปัญหาอุปสรรคในการดำเนินงานของ สหกรณ์ที่ค้นพบมักจะคล้ายคลึงกัน ที่สำคัญ ได้แก่ การขาดแคลนทุนดำเนินงานและวัสดุอุปกรณ์ ทำเลที่ตั้งสหกรณ์ไม่เหมาะสม การบริหารจัดการไม่มีประสิทธิภาพ การขาดการมีส่วนร่วมของสมาชิกสหกรณ์ คณะกรรมการดำเนินการไม่มีศักยภาพและความพร้อม ฝ่ายจัดการขาดความรู้และทักษะในการดำเนินธุรกิจ เป็นต้น ส่วนประเด็นสำหรับข้อเสนอแนะในการแก้ปัญหาและพัฒนาสหกรณ์นั้นส่วนใหญ่ก็จะเป็นไปในทำนองเดียวกัน นั่นก็คือการขอการสนับสนุนจากรัฐ เช่น เงินกู้อัตราดอกเบี้ยต่ำ การแก้ไขกฎหมายสหกรณ์ เพื่อเปิดโอกาสหรือให้สหกรณ์ได้รับข้อยกเว้นต่าง ๆ ตลอดจนการให้การศึกษาอบรมเพื่อพัฒนาความรู้ และหลักวิธีการสหกรณ์แก่บุคลากรที่เกี่ยวข้อง

ผลงานวิจัยที่ศึกษาเกี่ยวกับความคิดเห็น และทัศนคติของสมาชิก คณะกรรมการดำเนินการ และฝ่ายจัดการสหกรณ์ที่มีต่อการดำเนินงานสหกรณ์ หรือโครงการความช่วยเหลือต่าง ๆ เกือบทั้งหมดก็จะมุ่งไปในทิศทางเดียวกันว่ารัฐควรเข้ามาให้การสนับสนุนช่วยเหลือ ส่วนผลงานวิจัยที่เกี่ยวข้องกับการติดตามประเมินผลโครงการความช่วยเหลือต่าง ๆ ที่รัฐให้การสนับสนุนสมาชิกสหกรณ์ตามนโยบายของรัฐ ก็พบว่า ไม่ค่อยประสบความสำเร็จตามจุดหมายเท่าที่ควร สาเหตุสำคัญมักจะมาจากโครงการส่วนใหญ่เป็นนโยบายจากบนลงล่าง ซึ่งสมาชิกสหกรณ์ที่ได้รับการสนับสนุนมักไม่มีความเข้าใจรายละเอียดของโครงการอย่างแท้จริง เมื่อได้รับการสนับสนุนจึงไม่สามารถประพฤติปฏิบัติตนอย่างเหมาะสม จึงทำให้นโยบายสนับสนุนจากรัฐไม่ได้ผลตามที่ควรจะเป็น ปัญหาที่ตามมาก็คือ นอกจากโครงการจะล้มเหลวแล้วสมาชิกสหกรณ์ยังต้องแบกรับภาระหนี้สินต่อไปอย่างไม่ควรจะเป็น

ในส่วนของการศึกษาภาวะเศรษฐกิจ สังคม และชีวิตความเป็นอยู่ของสมาชิกสหกรณ์ การวิจัยจะเป็นไปในลักษณะการศึกษาเปรียบเทียบภาวะเศรษฐกิจและสังคม ของสมาชิกสหกรณ์กับผู้ที่มีได้เป็นสมาชิกสหกรณ์ที่มีสภาวะแวดล้อมใกล้เคียงกัน หรืออาจเป็นการศึกษาภาวะเศรษฐกิจและสังคมของสมาชิกสหกรณ์ก่อนและหลังเข้าไปมีส่วนร่วมในโครงการสนับสนุนจากรัฐรูปแบบต่าง ๆ ผลการศึกษามักจะชี้ให้เห็นว่าสมาชิกสหกรณ์มีภาวะเศรษฐกิจ สังคม และชีวิตความเป็นอยู่ดีกว่า ผู้ที่มีได้เป็นสมาชิกสหกรณ์ เช่นเดียวกับสมาชิกสหกรณ์ที่เข้าร่วมโครงการสนับสนุนจากรัฐ ก็มักจะมีสภาวะเศรษฐกิจ สังคมที่ดีขึ้น อย่างไรก็ตามในการ

ศึกษาด้านการผลิตของสมาชิกสหกรณ์ส่วนใหญ่มักพบว่าสมาชิกสหกรณ์ยังคงใช้ปัจจัยการผลิตในระดับที่ไม่เหมาะสม โดยจะยังอยู่ในช่วงการผลิตที่มีการใช้ปัจจัยการผลิตน้อยกว่าที่ควรจะเป็น อันมีสาเหตุสำคัญมาจากการขาดแคลนเงินทุน และขาดความรู้เรื่องเทคโนโลยีการผลิตที่ทันสมัย และผลงานวิจัยหลายเรื่องก็ชี้ให้เห็นว่าสหกรณ์การเกษตรยังไม่มี การวางแผนเรื่องการให้สินเชื่ออย่างเหมาะสมแก่เกษตรกร ส่วนใหญ่แผนการให้สินเชื่อยังคงขึ้นอยู่กับดุลยพินิจของธนาคารเพื่อการเกษตรและสหกรณ์การเกษตรที่จะกำหนดวงเงินกู้แก่สหกรณ์การเกษตรเหมือนเช่นเดิม นอกจากนี้ยังพบว่า สหกรณ์การเกษตรส่วนใหญ่ยังไม่มี การดำเนินธุรกิจแบบอเนกประสงค์ (multipurpose) อย่างแท้จริง โดยเฉพาะเรื่องธุรกิจส่งเสริมการเกษตร ซึ่งเป็นสิ่งที่จะช่วยพัฒนาการประกอบอาชีพแก่สมาชิกให้มีผลผลิตสอดคล้องกับความต้องการของตลาด ซึ่งจะนำไปสู่การจำหน่ายให้ได้ราคายุติธรรม และช่วยยกระดับความเป็นอยู่ของสมาชิกสหกรณ์ ตามความมุ่งหมายในการดำเนินงานของสหกรณ์การเกษตรได้อย่างแท้จริง

ในส่วนของงานวิจัยที่จัดทำโดยกรมส่งเสริมสหกรณ์ ในระยะหลัง ๆ ได้มีการศึกษาวิจัยเพื่อให้ได้ข้อมูลข่าวสารที่จะนำไปพัฒนาโครงการส่งเสริมของกรม ตลอดจนการนำไปสู่การกำหนดนโยบายในการพัฒนาการดำเนินธุรกิจของสหกรณ์มากขึ้น ผลงานวิจัยที่น่าสนใจมีหลายรายการ ดังตัวอย่างเช่น

- การศึกษาสภาพตลาดของสหกรณ์เฉพาะกิจ กระเทียม หอมแดง และหอมหัวใหญ่
- ผลกระทบการตลาดของสหกรณ์ภายใต้องค์การการค้าโลก (WTO)
- วิเคราะห์ระบบการผลิตและการตลาดฝักอานามย์ปลอดสารพิษ
- การศึกษาภาวะการผลิต และการแทรกแซงราคามะนาวโดยผ่านสหกรณ์ในจังหวัดเพชรบุรี
- แนวทางการส่งเสริมธุรกิจส่งออกผลิตผลเกษตรของสหกรณ์ เป็นต้น

ผลงานวิจัยที่ยกตัวอย่างเหล่านี้ นับได้ว่าเป็นงานวิจัยที่จะเป็นประโยชน์สำหรับนำไปใช้ในการวางแผนการดำเนินธุรกิจด้านการตลาดของสหกรณ์ ซึ่งจะเป็นประโยชน์ต่อการวางแผนการประกอบอาชีพของสมาชิกสหกรณ์ได้อย่างถูกต้องเหมาะสมต่อไป

งานวิจัยที่เกี่ยวกับกฎหมายสหกรณ์มีจำนวนไม่มากนัก แต่ก็นับว่าเป็นประโยชน์ในการนำไปประยุกต์ใช้ในการดำเนินงานของสหกรณ์และการปรับปรุงกฎหมายสหกรณ์ให้มีความเหมาะสมต่อไปในอนาคต ซึ่งงานวิจัยเหล่านี้ ได้แก่

- ปัญหา พ.ร.บ. สหกรณ์ 2511 และที่แก้ไขเพิ่มเติมเกี่ยวกับการบริหารงานของสันนิบาตสหกรณ์แห่งประเทศไทย

- แนวทางการใช้กฎหมายเพื่อการบริหาร จัดการสหกรณ์
- แนวทางปรับปรุงแก้ไขกฎหมายที่เกี่ยวข้องกับการดำเนินการของสหกรณ์
- ปัญหาทางกฎหมายว่าด้วยสหกรณ์ในการดำเนินธุรกิจของกลุ่มเกษตรกรในประเทศไทย เป็นต้น

งานวิจัยที่เกี่ยวข้องกับการพัฒนาองค์กรกลางก็พบว่ามียุเป็นจำนวนน้อย และส่วนใหญ่เกิดจากการวิจัยที่องค์กรกลางเป็นผู้ให้การสนับสนุนการดำเนินการวิจัยเอง และมักพบว่าไม่ค่อยได้นำไปใช้ประโยชน์ในทางปฏิบัติเท่าที่ควร จึงทำให้งานวิจัยมิได้ถูกนำไปใช้ประโยชน์อย่างที่เราจะเป็น จึงอาจเป็นสาเหตุประการหนึ่งที่ทำให้ องค์กรกลางของขบวนการ สหกรณ์ในประเทศไทย ส่วนใหญ่ยังไม่สามารถมีบทบาทและสนองความต้องการแก่สมาชิกได้เท่าที่ควร

สถานการณ์การวิจัยที่กล่าวมาข้างต้นมีประเด็นที่เป็นข้อสังเกต ดังต่อไปนี้

1) นักวิจัย ยังคงยึดติดอยู่กับแนวคิดที่ปลูกฝังมาแต่เดิมว่า “สหกรณ์ยังคงต้องพึ่งพาการสนับสนุนจากรัฐ” โดยจะสังเกตได้ว่า มาตรการและข้อเสนอแนะสำหรับการแก้ไขปัญหาอุปสรรค และการพัฒนาสหกรณ์จะต้องเป็นความรับผิดชอบของรัฐ ไม่ว่าจะเป็นเรื่อง เงินทุน บุคลากร การให้การฝึกอบรม การบริหารจัดการ ประเด็นที่น่าคิดก็คือ ไม่ว่านักวิจัยจะเป็นนิสิต นักศึกษา นักวิชาการ หรือแม้แต่เจ้าหน้าที่ของรัฐที่ทำการวิจัย ต่างก็มีความคิดเห็นไปในทิศทางเดียวกัน ในเรื่องการพึ่งพาการสนับสนุนของรัฐ มีนักวิจัยจำนวนน้อยที่เสนอแนะให้สหกรณ์ ยึดมั่นบนหลักการพึ่งพาตนเอง

2) การวิจัยที่ผ่านมาเป็นการดำเนินการที่ไม่มีกรอบทิศทางอยู่ในลักษณะต่างคนต่างทำ ต่างคนต่างคิด และมักจะเป็นการวิจัยในเรื่องของอดีตและปัจจุบัน โดยไม่ได้มองถึงสถานการณ์ในอนาคตในภาพรวม ดังนั้นผลงานวิจัยที่ผ่านมาส่วนใหญ่ จึงไม่สามารถนำไปใช้ประโยชน์ได้อย่างจริงจัง

3) กรอบแนวคิดในการพัฒนาสหกรณ์ ตามปรัชญาและอุดมการณ์สหกรณ์นั้น การพัฒนาควรจะเป็นไปในรูปของ การพัฒนาขบวนการสหกรณ์ ซึ่งจำเป็นจะต้องมีการดำเนินการในลักษณะของชุดโครงการวิจัย ที่สามารถครอบคลุมประเด็นปัญหา และบรรดาผู้ที่มีส่วนเกี่ยวข้องกับขบวนการสหกรณ์ทั้งหมด เพื่อนำไปสู่การสังเคราะห์ ให้เห็นทิศทางการพัฒนาหรือการปฏิรูปขบวนการสหกรณ์เพื่อการบรรลุเป้าหมายในที่สุด

4) ผลงานวิจัยหลายเรื่อง ซึ่งให้เห็นว่าวิสัยทัศน์ในการพัฒนาสหกรณ์ของบุคคลที่เกี่ยวข้อง ไม่ว่าจะเป็นสมาชิกสหกรณ์ คณะกรรมการดำเนินการสหกรณ์ ฝ่ายจัดการสหกรณ์ ตลอดจนเจ้าหน้าที่ของรัฐที่สนับสนุนงานสหกรณ์และองค์กรพัฒนาเอกชนต่าง ๆ ยังไม่เป็นไป

ในทิศทางที่ถูกต้องเหมาะสม จึงเป็นสิ่งเร่งด่วนที่จะต้องคิดค้นมาตรการที่มีความเป็นไปได้  
 อย่างเป็นรูปธรรมที่จะพัฒนาวิสัยทัศน์แก่บุคคลต่าง ๆ เหล่านี้

5) การสหกรณ์ไทยได้จัดตั้งขึ้นในประเทศไทยมานานกว่า 8 ทศวรรษแล้ว แต่ยังคง  
 พบว่า ปัญหาอุปสรรคในการดำเนินงานของสหกรณ์ ยังคงเหมือนเดิม ได้แก่ การขาดการมี  
 ส่วนร่วมของสมาชิก การขาดทุนดำเนินงาน และวัสดุอุปกรณ์ การขาดความรู้และทักษะในการ  
 บริหารจัดการ/การดำเนินธุรกิจ การขาดข้อมูลข่าวสารที่จำเป็นสำหรับการวางแผน การดำเนิน  
 งานสหกรณ์ สิ่งต่าง ๆ เหล่านี้จำเป็นต้องเร่งแก้ไขโดยจะต้อง เกิดจากการร่วมมือของทุกฝ่าย  
 โดยเริ่มต้นจากการร่วมกันคิดเพื่อสร้างเครือข่ายความร่วมมือ และพัฒนาไปสู่การดำเนินการ  
 อย่างเป็นระบบเพื่อสร้างกลไกการพัฒนาขบวนการสหกรณ์บนอุดมการณ์ หลักและวิธีการ  
 สหกรณ์

### แนวทางการวิจัยที่ควรดำเนินการ

สถานการณ์การวิจัยด้านสหกรณ์ที่กล่าวมาข้างต้นชี้ให้เห็นว่า ผลงานวิจัยที่ผ่านมา  
 ส่วนใหญ่มุ่งเน้นไปที่การค้นหาวិธีการ/มาตรการที่จะนำไปใช้แก้ปัญหาและพัฒนาสหกรณ์ที่  
 เลือกรับมาเป็นกรณีศึกษา และก็ยังคงพบว่าปัญหาอุปสรรคในการดำเนินงานของสหกรณ์ชั้น  
 ปฐมส่วนใหญ่ ได้แก่ การขาดแคลนทุนดำเนินงาน การขาดการมีส่วนร่วมจากสมาชิก การขาด  
 ศักยภาพและความพร้อมของคณะกรรมการดำเนินการและฝ่ายจัดการสหกรณ์ การขาดทักษะ  
 และประสบการณ์ในการดำเนินธุรกิจของฝ่ายจัดการ ทำให้ที่ตั้งสหกรณ์ไม่ดี ปัญหาการขาดข้อ  
 มูลข่าวสารในการดำเนินธุรกิจของสหกรณ์ เป็นต้น สำหรับข้อเสนอแนะของงานวิจัยส่วนใหญ่  
 เพื่อแก้ไขปัญหาและพัฒนาสหกรณ์ นอกเหนือไปจากการให้การศึกษอบรมแก่สมาชิก คณะ  
 กรรมการดำเนินการ และฝ่ายจัดการสหกรณ์มักหลีกเลี่ยงไม่พ้น การขอการสนับสนุนจากรัฐใน  
 ทุกเรื่องไม่ว่าจะเป็นเงินทุนดอกเบี้ยต่ำ วัสดุอุปกรณ์ และอาคารสำนักงาน การจัดหาตลาด  
 ตลอดจนการส่งเสริมการประกอบอาชีพของสมาชิก และการพัฒนาการดำเนินงานของสมาชิก

จะเห็นได้ว่า แนวคิดในการพัฒนาสหกรณ์ของเรายังคงอยู่ในกรอบแนวคิดที่  
 “สหกรณ์ต้องพึ่งพารัฐ” อยู่เสมอมา มีผลงานวิจัยจำนวนมากมีข้อเสนอให้สหกรณ์พึ่งพา  
 ตนเอง ทั้งนี้สาเหตุสำคัญอาจมาจากการศึกษาวิจัยด้านการสหกรณ์ที่ผ่านมาถูกจำกัดอยู่ในแวดวง  
 ของนักสหกรณ์ก็เป็นได้ จึงทำให้มีแนวคิดที่อยู่ในมุมแคบ ซึ่งหากนักสหกรณ์ได้ก้าวล่วงออกไป  
 สู่นอกขบวนการสหกรณ์บ้างเราอาจจะพบว่า กระแสความคิดเห็นของคนในสังคมปัจจุบันมี  
 จำนวนไม่น้อยทีเดียวที่ไม่เห็นด้วยว่า “สหกรณ์” จะเป็นวิธีการที่เหมาะสมจะนำไปใช้ในการ  
 พัฒนาเศรษฐกิจ สังคมของประชาชนได้ ความคิดเห็นที่เห็นแตกต่างก็คือ สหกรณ์ส่วนใหญ่ยัง  
 คงดำเนินงานไปตามนโยบายของรัฐโดยมิได้เกิดจากความต้องการของสมาชิกอย่างแท้จริง จึงจะ



เห็นได้ว่า ปัจจุบันมีกลุ่มองค์กรประชาชนจำนวนมากที่จัดตั้งและดำเนินการอยู่ในชุมชนต่าง ๆ โดยมีแนวคิดพื้นฐานเช่นเดียวกับสหกรณ์ คือการยึดหลักการช่วยเหลือตนเองและช่วยเหลือซึ่งกันและกัน (self-help and mutual help) และการร่วมมือกัน (Cooperation) แต่ไม่ได้จดทะเบียนเป็นสหกรณ์ตามกฎหมายเท่านั้น

ปรากฏการณ์ที่เกิดขึ้นดังกล่าวย่อมชี้ให้เห็นประเด็นสำคัญอย่างหนึ่งว่า อุดมการณ์สหกรณ์ (cooperative ideology) นั้นเป็นที่ยอมรับจากทุกฝ่ายว่าเป็นสิ่งดีที่จะทำให้คนในสังคมนารวมตัวกันและร่วมมือกันเพื่อประโยชน์สุขร่วมกัน แต่ยังมีประเด็นความคิดอีกหลายประการที่ยังไม่เป็นที่ยอมรับและทำให้เกิดอุปสรรคในการร่วมมือกัน ดังนั้น การพัฒนาขบวนการสหกรณ์จึงจำเป็นต้องสร้างเวทีให้ทุกฝ่ายได้มีโอกาสมาอภิปรายแลกเปลี่ยนแนวคิด เพื่อให้เกิดวิสัยทัศน์ในการพัฒนาสหกรณ์อันจะนำไปสู่แนวทางการปฏิรูปขบวนการสหกรณ์อย่างถูกต้องเหมาะสม เพื่อประโยชน์ของคนในชาติ และการบรรลุเป้าหมายในการใช้สหกรณ์เป็นกลไกในการพัฒนาเศรษฐกิจและสังคมของประเทศ ภายใต้อสภาพแวดล้อมที่เป็นอยู่อย่างแท้จริง

แนวทางการดำเนินงานในขั้นต้นที่ควรดำเนินการก็คือการจัดประชุมเพื่อระดมความคิดเห็นในหมู่นักสหกรณ์และบุคคลที่เกี่ยวข้องอย่างกว้างขวาง เพื่อคิดค้นมาตรการและให้ได้มาซึ่งข้อมูลข่าวสารที่จำเป็น ที่จะนำไปสู่การปฏิรูปขบวนการสหกรณ์ โดยประเด็นสำคัญที่ทุกฝ่ายจะต้องคำนึงถึงก็คือ ปัจจัยสภาพแวดล้อมที่เกี่ยวข้องกับการดำเนินงานของสหกรณ์และขบวนการสหกรณ์ในปัจจุบันได้เปลี่ยนแปลงอยู่ตลอดเวลา และปัจจัยเหล่านี้ล้วนแล้วแต่เป็นประเด็นสำคัญที่ส่งผลกระทบต่อการทำงานของสหกรณ์ทั้งสิ้น ได้แก่

ปัจจัยสภาพแวดล้อมทั่วไป ได้แก่ สภาพเศรษฐกิจ สังคม วัฒนธรรม กฎหมาย นโยบายรัฐ การเมือง เทคโนโลยี

ปัจจัยสภาพแวดล้อมดำเนินงาน ได้แก่ หน่วยงานของรัฐ กลุ่ม/องค์กรประชาชนต่าง ๆ สถาบันการศึกษา กลุ่มพันธมิตรต่าง ๆ แหล่งเงินทุน/ปัจจัยการผลิต และธุรกิจคู่ค้า

ปัจจัยสภาพแวดล้อมภายใน ได้แก่ โครงสร้างขบวนการสหกรณ์ ระบบเครือข่าย ข้อบังคับสหกรณ์ โครงสร้างการบริหารงาน บุคคลกร เงินทุน วัสดุอุปกรณ์ การบริการต่าง ๆ

ผลการประชุมระดมความคิดเห็นเพื่อพิจารณาถึงโอกาส (Opportunities) อุปสรรค (Threats) จุดแข็ง (Strengths) และจุดอ่อน (Weaknesses) ของขบวนการสหกรณ์ เพื่อก่อให้เกิดวิสัยทัศน์การพัฒนาสหกรณ์ที่ถูกต้องเหมาะสม จะเป็นจุดเริ่มต้นที่จะนำไปสู่การกำหนดประเด็นการวิจัยสำหรับการดำเนินการ โครงการวิจัยที่จำเป็นต่อไป

การกำหนดประเด็นของการวิจัยที่ควรดำเนินการหลังจากการประชุมระดมความคิดที่ใคร่ขอข้อเสนอไว้ในที่นี้ น่าจะเป็นเรื่องของการดำเนินการชุดโครงการวิจัยต่อเนื่องที่จะนำไปสู่การพัฒนาเป็นแผนแม่บทเพื่อการปฏิรูปขบวนการสหกรณ์ไทย ในลักษณะของแผนระดับชาติ ซึ่งครอบคลุมถึงกลุ่มองค์กรประชาชนต่าง ๆ ที่ยึดมั่นอยู่บนอุดมการณ์สหกรณ์ (Cooperative Ideology) ด้วย ซึ่งจะก่อให้เกิดความเป็นเอกภาพเดียวกัน ในการพัฒนาความร่วมมือของคนในชาติที่มีจุดมุ่งหมายในการร่วมมือกันเพื่อพัฒนาตนเอง ชุมชน สังคม และประเทศชาติ โดยชุดโครงการวิจัยดังกล่าวน่าจะประกอบไปด้วยชุดโครงการวิจัยย่อย ๆ ซึ่งจะดำเนินการเพื่อให้ได้มาซึ่งองค์ความรู้ต่าง ๆ ที่จะช่วยสนับสนุนมาตรการและแนวทางของแผนแม่บท (รูปที่ 2.3) ซึ่งควรประกอบไปด้วย ชุดโครงการวิจัยที่จะนำมาซึ่งแนวทาง/มาตรการต่าง ๆ ดังนี้

1. ชุดโครงการวิจัย : แนวทางการพัฒนาบุคลากร ทั้งสมาชิก คณะกรรมการดำเนินการ ฝ่ายจัดการ และบุคลากรที่เกี่ยวข้อง

- แนวทางการพัฒนาบุคลากร มีจุดมุ่งหมายสำคัญที่จะพิจารณาศึกษาบุคลากรต่าง ๆ ให้มีความรู้ความเข้าใจและเห็นความสำคัญที่จะนำเอาวิธีการสหกรณ์ไปใช้แก้ปัญหา ในการประกอบอาชีพและพัฒนาชีวิตความเป็นอยู่ของตน นอกจากนี้จะต้องมีแนวทางที่จะพัฒนาให้บุคคลเหล่านี้ สนใจที่จะพัฒนาศักยภาพและความพร้อมของตน และสามารถเข้ามามีส่วนร่วมในสหกรณ์ได้อย่างถูกต้องเหมาะสมในลักษณะที่เอื้ออำนวยต่อการพัฒนาขบวนการสหกรณ์ให้เจริญก้าวหน้าเพื่อประโยชน์ของสมาชิก สหกรณ์ ชุมชน สังคม และประเทศชาติต่อไป

2. ชุดโครงการวิจัย : แนวทางการปฏิรูปกฎหมายสหกรณ์

- แนวทางการปฏิรูปกฎหมายสหกรณ์ มีจุดมุ่งหมายสำคัญที่จะพัฒนาให้มีกฎหมายสหกรณ์ที่มีความเหมาะสมในทางปฏิบัติที่จะสนับสนุนกิจการสหกรณ์อย่างแท้จริง นอกจากนี้ยังจะต้องครอบคลุมการดำเนินงานสหกรณ์ และกลุ่มองค์กรประชาชนที่เป็นกลุ่มเตรียมการสหกรณ์ให้สามารถดำเนินการในลักษณะเอื้ออำนวยซึ่งกันและกัน อันจะนำไปสู่ความเป็นเอกภาพเดียวกัน และการพัฒนาขบวนการสหกรณ์ในที่สุด

3. ชุดโครงการวิจัย : แนวทางการพัฒนากลุ่ม/องค์กรประชาชน/เครือข่าย/ขบวนการสหกรณ์

แนวทางการพัฒนามีจุดมุ่งหมายสำคัญที่จะเสนอมาตรการ/แนวทางในการพัฒนา กลุ่ม/องค์กรประชาชนที่อยู่ภายใต้อุดมการณ์สหกรณ์ ที่จะนำไปสู่ความเป็นเอกภาพและประโยชน์ที่พึงมีต่อประชาชน อีกทั้งการพัฒนาภายใต้ระบบเครือข่ายความร่วมมือกับขบวนการสหกรณ์ในที่สุด โดยเน้นที่จะให้กลุ่ม/องค์กรประชาชน เป็นอิสระบนการพึ่งพาตนเองในที่สุด

4. ชุดโครงการวิจัย : แนวทางการพัฒนากลไกความร่วมมือในภาครัฐ/เอกชน ที่เกี่ยวข้องกับการพัฒนาขบวนการสหกรณ์

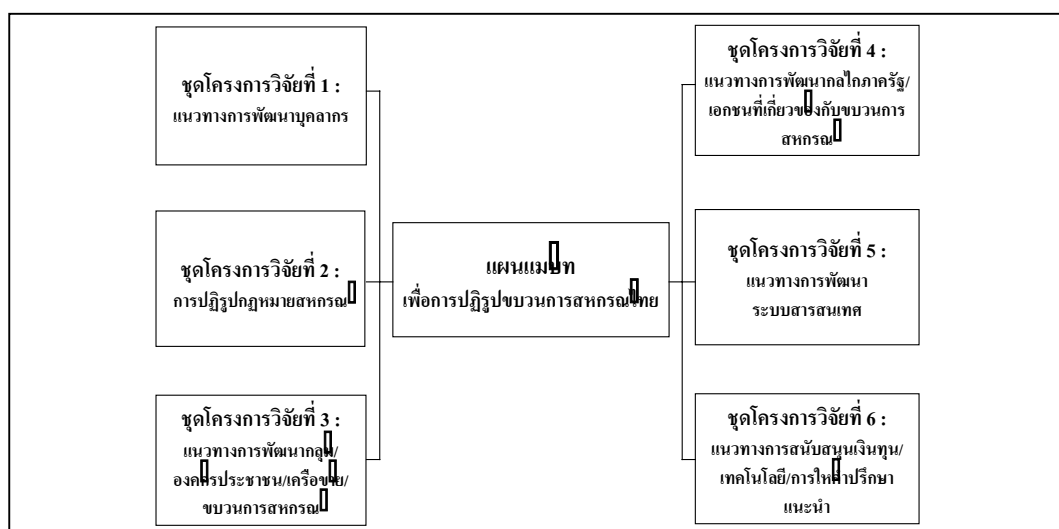
โครงการวิจัยชุดนี้มีจุดมุ่งหมายสำคัญที่จะให้ได้มาซึ่งมาตรการการพัฒนา กลไกความร่วมมือของหน่วยงานทั้งภาครัฐ/เอกชนที่เกี่ยวข้องกับการพัฒนาขบวนการสหกรณ์ เพื่อให้ระบบการพัฒนาเป็นไปในทิศทางเดียวกัน ในลักษณะของการสร้างเครือข่ายการประสานความร่วมมือและการ Pool Resources ทั้งด้านเงินทุน บุคลากร และวัสดุอุปกรณ์ต่าง ๆ เพื่อการบรรลุเป้าหมายร่วมกัน ไม่ทำงานซ้ำซ้อนกัน

#### 5. ชุดโครงการวิจัย : แนวทางการพัฒนาระบบสารสนเทศ

โครงการวิจัยชุดนี้มีจุดมุ่งหมายสำคัญที่จะให้ได้มาซึ่งระบบสารสนเทศที่จำเป็นต่อการดำเนินงานของสหกรณ์ และขบวนการสหกรณ์ซึ่งจะประกอบไปด้วย สารสนเทศ ที่เป็นข้อมูลพื้นฐานสำหรับการบริหารจัดการสหกรณ์ การตลาด การผลิต ฯลฯ ข้อมูลข่าวสารดังกล่าวจะสนับสนุนให้สหกรณ์มีการตัดสินใจที่ถูกต้องเหมาะสม ภายใต้สภาพแวดล้อมที่เปลี่ยนแปลง ซึ่งจะช่วยลดจุดอ่อนที่เป็นอยู่ในปัจจุบัน ช่วยแก้ปัญหาการผลิตที่ไม่เป็นที่ต้องการของตลาด และช่วยยกระดับรายได้ของสมาชิกสหกรณ์ได้ในที่สุด

#### 6. ชุดโครงการวิจัย : แนวทางการสนับสนุนเงินทุน/เทคโนโลยี/การให้คำปรึกษาแนะนำ

โครงการวิจัยชุดนี้มีจุดมุ่งหมายสำคัญที่จะให้ได้มาซึ่งแนวทางในการพัฒนาระบบการสนับสนุนด้านเงินทุน/เทคโนโลยี และการให้คำปรึกษาแนะนำที่เหมาะสม ในลักษณะที่ส่งผ่านความช่วยเหลือไปสู่ขบวนการสหกรณ์อย่างทั่วถึงและเป็นไปตามความต้องการ ซึ่งจะช่วยพัฒนาระบบการบริหารจัดการสหกรณ์ที่เหมาะสมและมีประสิทธิภาพ และยึดมั่นอยู่บนพื้นฐานของความเป็นไปได้ในเชิงธุรกิจ และประโยชน์ที่สมาชิกพึงได้เป็นหลักการสำคัญ



รูปที่ 2.3 แนวคิดการดำเนินการ โครงการวิจัยเพื่อการปฏิรูปขบวนการสหกรณ์

## บทสรุป

ผลงานวิจัย/วิทยานิพนธ์ด้านสหกรณ์ซึ่งได้จัดทำขึ้นในระหว่างปี พ.ศ.2533-2543 ส่วนใหญ่มุ่งเน้นไปที่ด้านศึกษาศาสนาการณในการดำเนินงานของสหกรณ์ต่าง ๆ ศึกษาถึงปัญหาอุปสรรคและคั่นหามาตรการในการแก้ไขปัญหาและพัฒนาสหกรณ์ ผลการวิจัยต่าง ๆ เหล่านี้ได้ชี้ให้เห็นประเด็นปัญหาในการดำเนินงานของสหกรณ์ ที่สำคัญได้แก่การขาดแคลนทุนดำเนินงาน การขาดการมีส่วนร่วมของสมาชิก การขาดศักยภาพและความพร้อมของคณะกรรมการดำเนินการ และฝ่ายจัดการของสหกรณ์ การขาดข้อมูลข่าวสารที่จำเป็นต่อการตัดสินใจ ฯลฯ จากการสังเกต พบว่า ข้อเสนอแนะเพื่อแก้ปัญหาอุปสรรคในการดำเนินงานและการพัฒนาสหกรณ์นั้นยังวนเวียนอยู่ที่การขอการสนับสนุนช่วยเหลือจากรัฐในแทบทุกด้านไม่ว่าจะเป็นเงินทุน วัสดุอุปกรณ์ การตลาด ตลอดจนการให้การศึกษาอบรม ซึ่งบ่งชี้ให้เห็นว่ากรอบแนวคิดของนักวิจัยยังมีพื้นฐานว่า “สหกรณ์ยังคงต้องพึ่งพารัฐ” ซึ่งสวนทางกับแนวคิดของการเป็นองค์กรอิสระของสหกรณ์อย่างแท้จริง

ผลงานวิจัยส่วนใหญ่ถูกดำเนินการโดย เจ้าหน้าที่ส่งเสริมของรัฐ มีส่วนน้อยที่ดำเนินการโดยนักวิชาการ ส่วนวิทยานิพนธ์นั้น มักจะมุ่งเน้นไปในเรื่องของกรณีศึกษา ซึ่งมีได้นำไปใช้ในทางปฏิบัติ จึงอาจกล่าวได้ว่า ที่ผ่านมานโยบายด้านการพัฒนาสหกรณ์ที่ผ่านมายังมิได้ใช้ประโยชน์จากงานวิจัยอย่างที่ควรจะเป็นซึ่งเป็นประเด็นที่น่าศึกษาอีกประเด็นหนึ่งว่าทำอย่างไรจึงจะสามารถเชื่อมโยงผลงานวิจัยเพื่อการนำไปใช้ในการกำหนดนโยบายด้านการพัฒนาสหกรณ์ได้ และใครควรเป็นผู้ดำเนินการ นอกเหนือจากปัญหาอุปสรรคในขบวนการสหกรณ์ที่เป็นอยู่ในปัจจุบัน ยังมีปรากฏการณ์เกี่ยวกับการจัดตั้งกลุ่ม/องค์กรประชาชนอื่น ๆ ที่มีหลักการยึดมั่นอยู่บนอุดมการณ์สหกรณ์ เช่นเดียวกับ “สหกรณ์” แต่ไม่ต้องการจดทะเบียนเป็น “สหกรณ์” อย่างถูกต้องตามกฎหมาย โดยให้เหตุผลว่า ไม่ต้องการถูกรวบงำโดยรัฐ ประเด็นต่าง ๆ เหล่านี้ ย่อมชี้ให้เห็นว่า ถึงเวลาแล้วที่น้ำจะจัดเวทีให้ทุกฝ่ายที่เกี่ยวข้องได้มารวมตัวและร่วมมือกันในการหาทางพัฒนาเพื่อการบรรลุเป้าหมายในการยกระดับฐานความเป็นอยู่ของประชาชน และการเป็นกลไกของรัฐในการพัฒนาเศรษฐกิจ ชุมชน สังคม และประเทศอย่างแท้จริง

บทความนี้ได้เสนอแนวทางการดำเนินการชุดโครงการวิจัยด้านสหกรณ์เพื่อหามาตรการและแนวทางทางปฏิรูปขบวนการสหกรณ์ในลักษณะของการจัดทำแผนแม่บทเพื่อการปฏิรูปขบวนการสหกรณ์ไทย ซึ่งจะประกอบไปด้วยการดำเนินการ โครงการชุดต่าง ๆ ซึ่งจะเสนอมาตรการ/แนวทางในการพัฒนาด้านบุคลากร กฎหมาย กลุ่ม/องค์กรประชาชน/เครือข่าย/ขบวนการสหกรณ์ กลไกความร่วมมือของรัฐ ระบบสารสนเทศ การสนับสนุนด้านเงินทุน/เทคโนโลยี/

การให้คำปรึกษาแนะนำ ซึ่งจะนำไปสู่การปฏิรูปขบวนการสหกรณ์ที่ถูกต้องเหมาะสมและสามารถบรรลุเป้าหมายได้อย่างแท้จริง

### บทที่ 3

## งานวิจัย/วิทยานิพนธ์ด้านสหกรณ์ในประเทศไทยระหว่างปี พ.ศ. 2533-2543

| ลำดับที่ | หมวดที่ 1 รายชื่อวิทยานิพนธ์/งานวิจัยสหกรณ์กลุ่มสหกรณ์การเกษตร   |
|----------|--|
| 1        | การแก้ไขปัญหาตกเขี้ยวลำไยของสหกรณ์การเกษตรสารภี จำกัด  |
| 2        | การจัดการฟาร์มสุกรแม่พันธุ์ของสมาชิก สหกรณ์ผู้เลี้ยงสุกรนครพนม จำกัด จังหวัดนครพนม   |
| 3        | การจัดทำ การบริหาร และการวิเคราะห์โครงการฝึกอบรมหลักสูตร “การพัฒนาเกษตรกรผู้ปลูกหน่อไม้ฝรั่งในตำบลหนองสูงล้อมด้วยระบบสหกรณ์” |
| 4        | การจัดองค์กรของสหกรณ์ผู้ใช้น้ำในเขตจัดรูปที่ดินชั้นสูตร จังหวัดสิงห์บุรี   |
| 5        | การใช้เงินทุนหมุนเวียนส่งเสริมการสหกรณ์ของ สหกรณ์ภาคเกษตร ในจังหวัดนครศรีธรรมราช   |
| 6        | การดำเนินงานของสหกรณ์การเกษตรพญาเมืองราย จำกัด ตามการรับรู้ของสมาชิก สหกรณ์ อำเภอเมืองราย จังหวัดเชียงราย                    |
| 7        | การดำเนินงานของสหกรณ์การเกษตรหาดใหญ่ จำกัด จ.สงขลา   |
| 8        | การดำเนินงานของสหกรณ์ผู้เลี้ยงสุกรอุดรธานี จำกัด ตามความต้องการของสมาชิก   |
| 9        | การดำเนินธุรกิจโรงสีของสหกรณ์การเกษตรเมืองร้อยเอ็ด จำกัด กรณีรับโอนโรงสีจาก ชุมชุมสหกรณ์การเกษตรร้อยเอ็ด จำกัด               |
| 10       | การบริหารการใช้น้ำในเขตจัดรูปที่ดินโดยวิธีการ สหกรณ์ กรณีศึกษาสหกรณ์ผู้ใช้น้ำท่าม่วงแผ่นดินทอง จำกัด จังหวัดกาญจนบุรี        |
| 11       | การบริหารเงินทุนทำการแทนการไฟฟ้าฝ่ายผลิตแห่งประเทศไทย กรณีศึกษา สหกรณ์การเกษตรเขายายเที่ยง จำกัด จังหวัดนครราชสีมา พ.ศ. 2539 |
| 12       | การบริหารทางการเงินกองทุนสงเคราะห์เกษตรกร กรณีศึกษา เฉพาะ โครงการ เชื่อมโยงสินเชื่อเพื่อการผลิตและบริการตลาดข้าวของสหกรณ์    |
| 13       | การประเมินผลการดำเนินงานของชุมนุมสหกรณ์การเกษตรระดับจังหวัด ระหว่างปี พ.ศ. 2524-2533   |
| 14       | การประเมินผลการดำเนินงานของสหกรณ์การเกษตรเพื่อการตลาด(สกต.) สาขาพระนครศรีอยุธยา  |
| 15       | การประเมินผลการนำนโยบายไปสู่การปฏิบัติ : กรณีศึกษาการธุรกิจโรงอบ/รมยาง ของสหกรณ์กองทุนสวนยางในเขตตรวจราชการสหกรณ์ที่ 8       |

| ลำดับที่ | หมวดที่ 1 รายชื่อวิทยานิพนธ์/งานวิจัยสหกรณ์กลุ่มสหกรณ์การเกษตร   |
|----------|--|
| 16       | การประเมินผลการฝึกอบรมแบบเป็นชุดด้านสหกรณ์การเกษตรของสันนิบาตสหกรณ์แห่งประเทศไทย   |
| 17       | การประเมินผลความสำเร็จโครงการขุดสระน้ำเพื่อการเกษตรขนาดเล็กกับการทำการเกษตรแบบผสมผสาน : ศึกษาเฉพาะสมาชิกสหกรณ์การเกษตร   |
| 18       | การประเมินผลโครงการจัดตั้งศูนย์รวบรวมน้ำมันดิบของสหกรณ์โคนมในเขตปฏิรูปที่ดินลำพูนกลาง จำกัด  |
| 19       | การประเมินผลโครงการส่งเสริมการเลี้ยงโคนมในเขตนิคมสหกรณ์ วังน้ำเย็นระยะที่ 2  |
| 20       | การประเมินผลโครงการพัฒนาสหกรณ์การเกษตรเชิงธุรกิจในเขตตรวจราชการสหกรณ์ที่ 2   |
| 21       | การปรับปรุงการดำเนินงานของสหกรณ์การเกษตรเพื่อรองรับการเปลี่ยนอาชีพของสมาชิก : กรณีศึกษาในเขตการดำเนินงานของสหกรณ์การเกษตรคลองหลวง จำกัด จังหวัดปทุมธานี  |
| 22       | การเปรียบเทียบการมีส่วนร่วมของสมาชิกสตรีและสมาชิกชายในกิจกรรมสหกรณ์การเกษตรชุมชนวม จำกัด จังหวัดแม่ฮ่องสอน   |
| 23       | การเปรียบเทียบประสิทธิภาพการผลิตของการปลูกปาล์มน้ำมันระหว่างเกษตรกรที่เป็นสมาชิกสหกรณ์นิคมกับเกษตรกรผู้ปลูกปาล์มน้ำมันส่วนตัวในอำเภออ่าวลึก  |
| 24       | การเปลี่ยนแปลงกรรมสิทธิ์ที่ดินของสมาชิก สหกรณ์การเช่าซื้อที่ดินศึกษากรณีเปรียบเทียบระหว่างสหกรณ์การเช่าซื้อที่ดินชัยบุรี จำกัด จังหวัดปทุมธานี กับสหกรณ์การเช่าซื้อที่ดินหนองเสือ จำกัด จังหวัดสระบุรี |
| 25       | การเปลี่ยนแปลงการใช้ประโยชน์ที่ดินของสมาชิกนิคมสหกรณ์สวรรค์โลก จังหวัดสุโขทัย  |
| 26       | การเปลี่ยนแปลงการถือครองที่ดินในรูปนิคม สหกรณ์ : นิคมสหกรณ์แม่สอด อำเภอแม่สอด จังหวัดตาก พ.ศ. 2534-2538  |
| 27       | การเปิดรับข่าวสารและการยอมรับนวัตกรรมที่มีผลต่อความสำเร็จในการเลี้ยงโคนมของเกษตรกรในจังหวัดเพชรบุรี : ศึกษาเปรียบเทียบระหว่าง สมาชิกสหกรณ์โคนมกับผู้ที่ไม่เป็นสมาชิก                                   |
| 28       | การเปลี่ยนแปลงทางเศรษฐกิจของสมาชิกนิคม สหกรณ์อันเนื่องมาจากการจัดนิคมสหกรณ์  |

| ลำดับที่ | หมวดที่ 1 รายชื่อวิทยานิพนธ์/งานวิจัยสหกรณ์กลุ่มสหกรณ์การเกษตร  |
|----------|---|
| 29       | การผลิตและการตลาดกล้วยหอมเพื่อการส่งออกของสหกรณ์  |
| 30       | การพัฒนาของสหกรณ์การเกษตรในกลุ่มสมาชิกเกษตรกรรายย่อยภาคอีสาน  |
| 31       | การพัฒนาระบบธุรกิจของสหกรณ์ผู้เลี้ยงสุกรนครพนม จำกัด จังหวัดนครพนม  |
| 32       | การพัฒนาเศรษฐกิจและสังคมของสมาชิกสหกรณ์การเกษตร : กรณีศึกษาสหกรณ์การเกษตรเมืองปราจีนบุรี  |
| 33       | การมีส่วนร่วมของสตรีในการบริหารงานของ สหกรณ์ในภาคเกษตร ปี 2536  |
| 34       | การมีส่วนร่วมของสมาชิกกับผลการดำเนินธุรกิจของสหกรณ์ในภาคเกษตรไทย  |
| 35       | การมีส่วนร่วมของสมาชิกที่มีต่อสหกรณ์การเกษตร : ศึกษาเปรียบเทียบระหว่างสหกรณ์การเกษตรคลองหลวง จำกัด และสหกรณ์การเกษตรลำลูกกา จำกัด                         |
| 36       | การมีส่วนร่วมในกิจกรรมของสมาชิกสตรีสหกรณ์การเกษตร : ศึกษาเฉพาะกรณีสหกรณ์การเกษตรเมืองน่าน จำกัด อำเภอเมือง จังหวัดน่าน                                    |
| 37       | การมีส่วนร่วมในกิจกรรมสหกรณ์ของสมาชิกสตรีสหกรณ์การเกษตรเมืองสุรินทร์ จำกัด จังหวัดสุรินทร์  |
| 38       | การมีส่วนร่วมในกิจกรรมสหกรณ์ของสมาชิก สหกรณ์การเกษตรดอยสะเก็ด จำกัด จังหวัดเชียงใหม่  |
| 39       | การมีส่วนร่วมในกิจกรรมสหกรณ์ของสมาชิก สหกรณ์การเกษตรเมืองลำปาง จำกัด จังหวัดลำปาง   |
| 40       | การรวบรวมผลิตผลของสมาชิกโดยวิธีกงสี : ศึกษาเฉพาะกรณีสหกรณ์การเกษตรกันทรลักษณ์ จำกัด จ.ศรีสะเกษ ปี 2531  |
| 41       | การระดมเงินทุนและการบริหารการเงินของ สหกรณ์การเกษตรในจังหวัดนครราชสีมา  |
| 42       | การลดภาวะสูญเสียชีวิตต่อธุรกิจโรงสีข้าวสหกรณ์การเกษตร   |
| 43       | การวางแผนการผลิตเพื่อให้มีการใช้ทรัพยากรการผลิตอย่างเหมาะสมของสมาชิกสหกรณ์การเกษตรแม่ริม จำกัด อำเภอแม่ริม จังหวัดเชียงใหม่ ปีการผลิต 2539/2540           |
| 44       | การวางแผนการผลิตเพื่อให้มีการใช้ปัจจัยการผลิตอย่างมีประสิทธิภาพของสมาชิกสหกรณ์การเกษตรสันป่าตอง จำกัด อำเภอสันป่าตอง จังหวัดเชียงใหม่ ปีการผลิต 2537/2538 |



| ลำดับที่ | หมวดที่ 1 รายชื่อวิทยานิพนธ์/งานวิจัยสหกรณ์กลุ่มสหกรณ์การเกษตร  |
|----------|---|
| 45       | การวิเคราะห์การบริหารการเงินของสหกรณ์การเกษตรเมืองลำพูน จำกัด<br>อำเภอเมือง จังหวัดลำพูน ปีบัญชี 2537-2541  |
| 46       | การวิเคราะห์การบริหารการเงินของสหกรณ์โคนมเชียงใหม่ จำกัด<br>ปีทางบัญชี 2526-2532  |
| 47       | การวิเคราะห์การผลิตถ้วยเหลืองสุกของสมาชิกสหกรณ์การเกษตร<br>แม่แตง จำกัด อำเภอแม่แตง จังหวัดเชียงใหม่  |
| 48       | การวิเคราะห์ขนาดของโรงสีและความเป็นไปได้ในการสร้างโรงสีของสหกรณ์<br>การเกษตรสระบุรี จำกัด   |
| 49       | การวิเคราะห์ข้อมูลเบื้องต้นในการพิจารณาสินเชื่อการเกษตร   |
| 50       | การวิเคราะห์ความเป็นไปได้โครงการสร้างศูนย์รับน้ำหนักบดบุงหนองใหญ่<br>ของสหกรณ์โคนมบ้านบึง จำกัด   |
| 51       | การวิเคราะห์ความเป็นไปได้ทางการเงินในการจัดตั้งโรงงานเกลือป่น<br>ของสหกรณ์การเกษตรนาเกลือสมุทรสาคร จำกัด  |
| 52       | การวิเคราะห์ความเป็นไปได้ทางการเงินในการสร้างโรงรมควันยาง<br>ของสหกรณ์การเกษตรย่านตาขาว จำกัด จ. ตรัง   |
| 53       | การวิเคราะห์ ความรู้ ทักษะ และพฤติกรรมของสมาชิกสหกรณ์การเกษตร<br>ระดับตำบล ( ศึกษาเปรียบเทียบเฉพาะกรณีสหกรณ์การเกษตรระดับตำบลใน<br>อ.นางรอง และ อ.บ้านกรวด จ. บุรีรัมย์ |
| 54       | การวิเคราะห์ความรู้พื้นฐานทางสหกรณ์และทัศนคติที่มีต่อสหกรณ์<br>ของสมาชิกสหกรณ์นิคมในจังหวัดสุราษฎร์ธานี   |
| 55       | การวิเคราะห์ความรู้และทัศนคติของสมาชิก สหกรณ์ที่มีต่อสหกรณ์การเกษตร<br>เมืองกาฬสินธุ์ จำกัด   |
| 56       | การวิเคราะห์โครงการส่งเสริมการเลี้ยงกึ่งกุลาค้าของสมาชิกสหกรณ์ประมง<br>กึ่งกระเบน จำกัด ตามโครงการชลประทานน้ำเค็ม อ่าวกึ่งกระเบน  |
| 57       | การวิเคราะห์ต้นทุนการให้สินเชื่อของสหกรณ์การเกษตร   |
| 58       | การวิเคราะห์ต้นทุน ผลตอบแทนในการผลิตและส่งออกกล้วยหอมทอง<br>ปลอดภัย : ศึกษาเฉพาะกรณีสหกรณ์การเกษตรท่ายาง จำกัด จังหวัดเพชรบุรี  |
| 59       | การวิเคราะห์ต้นทุนและผลตอบแทนจากการเลี้ยงกึ่งก้ามกราม : ศึกษาเฉพาะ<br>กรณีสมาชิกสหกรณ์การเกษตรบางซ้าย จำกัด จ.พระนครศรีอยุธยา   |

| ลำดับที่ | หมวดที่ 1 รายชื่อวิทยานิพนธ์/งานวิจัยสหกรณ์กลุ่มสหกรณ์การเกษตร  |
|----------|---|
| 60       | การวิเคราะห์ต้นทุนและผลตอบแทนในการเลี้ยงโคเนื้อของสมาชิกสหกรณ์<br>ศึกษากรณี : สหกรณ์โคเนื้ออันดามันเมืองกระบี่ จำกัด และสหกรณ์<br>โคเนื้ออันดามันคลองท่อม จำกัด |
| 61       | การวิเคราะห์บทบาทของสหกรณ์การเกษตรในการเพิ่มรายได้ และเพิ่มฐานะ<br>ความเป็นอยู่ของสมาชิกในจังหวัดภาคเหนือตอนบนของประเทศไทย<br>ระหว่าง พ.ศ. 2535-2539            |
| 62       | การวิเคราะห์เบื้องต้น โครงการจัดซื้อเรือทวนำวนล้อมจับของสหกรณ์ประมง<br>ทวนำน้ำลึกไทย จำกัด  |
| 63       | การวิเคราะห์ประสิทธิภาพด้านการเงินและประสิทธิผลการดำเนินงาน<br>ของสหกรณ์การเกษตรหนองจอก จำกัด   |
| 64       | การวิเคราะห์ปัจจัยที่มีอิทธิพลต่อประสิทธิผลในการดำเนินงานของสหกรณ์<br>การเกษตรสันป่าตอง จำกัด จังหวัดเชียงใหม่  |
| 65       | การวิเคราะห์ผลการดำเนินงานของสหกรณ์การเกษตรพิมาย จำกัด<br>ระหว่าง 2535-2539   |
| 66       | การวิเคราะห์ผลการดำเนินงานของสหกรณ์การเกษตร ศึกษาเฉพาะ<br>กรณี : สหกรณ์การเกษตรในเขตปฏิรูปที่ดินลำพูน จำกัด   |
| 67       | การวิเคราะห์ผลการดำเนินงานสหกรณ์การเกษตรวารินชำราบ จำกัด  |
| 68       | การวิเคราะห์ผลการดำเนินงานของสหกรณ์ประมงแม่กลอง จำกัด   |
| 69       | การวิเคราะห์ผลการดำเนินธุรกิจรวบรวมข้าวเปลือกของสหกรณ์การเกษตร<br>เมืองอุบลราชธานี จำกัด ปี 2540/41   |
| 70       | การวิเคราะห์พฤติกรรมการลงทุนของสมาชิก สหกรณ์โคนมเชียงใหม่ จำกัด<br>จ.เชียงใหม่ ปี พ.ศ. 2531   |
| 71       | การวิเคราะห์เพื่อการจัดการสหกรณ์การเกษตร ศึกษาเฉพาะกรณี<br>สหกรณ์การเกษตรแหลมสิงห์ จำกัด  |
| 72       | การวิเคราะห์เพื่อพัฒนาการจัดการสหกรณ์กองทุนสวนยาง ศึกษากรณี<br>สหกรณ์กองทุนสวนยางในอำเภอปะเหลียน  |
| 73       | การวิเคราะห์เพื่อพัฒนาการจัดการสหกรณ์โคนม ศึกษาเฉพาะกรณี<br>สหกรณ์โคนมพัทลุง จำกัด  |

| ลำดับที่ | หมวดที่ 1 รายชื่อวิทยานิพนธ์/งานวิจัยสหกรณ์กลุ่มสหกรณ์การเกษตร   |
|----------|--|
| 74       | การวิเคราะห์เพื่อพัฒนาการจัดการสหกรณ์ในการผลิตข้าวโพด : ศึกษาเฉพาะสหกรณ์การเกษตรนิคมสร้างตนเองพระพุทธรบาท จำกัด  |
| 75       | การวิเคราะห์เศรษฐกิจการผลิตถั่วเหลืองฤดูแล้งของสมาชิกในเขตพื้นที่ชลประทานเขื่อนแม่กวงของสหกรณ์การเกษตรสันทราย จำกัด<br>อำเภอสันทราย จังหวัดเชียงใหม่ ปีการเพาะปลูก 2537/2538 |
| 76       | การวิเคราะห์เศรษฐกิจการผลิตถั่วเหลืองฤดูแล้งของสมาชิกสหกรณ์การเกษตรแม่ริม จำกัด อำเภอแม่ริม จังหวัดเชียงใหม่ ปีการเพาะปลูก2534/2535  |
| 77       | การวิเคราะห์เศรษฐกิจการผลิตถั่วเหลืองฤดูแล้งของสมาชิกสหกรณ์การเกษตรสันป่าตอง จำกัด อำเภอสันป่าตอง จังหวัดเชียงใหม่ ปีการเพาะปลูก 2537/2538                                   |
| 78       | การศึกษา : การดำเนินงานของสหกรณ์กองทุนสวนยางบ้านเขาชก จำกัด  |
| 79       | การศึกษาการดำเนินงานของสหกรณ์ประมงในรอบ 10 ปี  |
| 80       | การศึกษาการดำเนินธุรกิจของสหกรณ์กองทุนสวนยาง   |
| 81       | การศึกษาการดำเนินธุรกิจของสหกรณ์โคนมแห่งประเทศไทย จำกัด  |
| 82       | การศึกษาการดำเนินธุรกิจมังคุดของสมาชิก สหกรณ์การเกษตรเมืองจันทบุรี จำกัด   |
| 83       | การศึกษาการดำเนินธุรกิจโรงสีของสหกรณ์การเกษตรท่าโขลง จำกัด   |
| 84       | การศึกษาการรวบรวมผลผลิตมันสำปะหลัง กรณีศึกษาสหกรณ์การเกษตรห้วยบางทราย จำกัด  |
| 85       | การศึกษาการส่งเสริมและพัฒนาสหกรณ์ปศุสัตว์(โคเนื้อ)   |
| 86       | การศึกษาเกี่ยวกับรายได้ รายจ่าย และการบริโภคของครัวเรือนสมาชิกสหกรณ์การเกษตรเสนา จำกัด ปี 2530-2534  |
| 87       | การศึกษาความต้องการของเกษตรกรที่มีต่อบทบาทสหกรณ์การเกษตร   |
| 88       | การศึกษาความต้องการสารสนเทศทางการตลาดและการเงินสำหรับบริหารสหกรณ์การเกษตร  |
| 89       | การศึกษาความเป็นไปได้ของโครงการขยายกำลังการผลิตและจำหน่ายอาหารของสหกรณ์ผู้เลี้ยงสุกรเชียงใหม่-ลำพูน จำกัด  |
| 90       | การศึกษาความเป็นไปได้โครงการจัดตั้งโรงงานผลิตถัณฑ์นมของสหกรณ์โคนมวังน้ำเย็น จำกัด  |

| ลำดับที่ | หมวดที่ 1 รายชื่อวิทยานิพนธ์/งานวิจัยสหกรณ์กลุ่มสหกรณ์การเกษตร   |
|----------|--|
| 91       | การศึกษาความเป็นไปได้โครงการเลี้ยงโคเนื้อขุนของสหกรณ์<br>ปศุสัตว์ศรีสะเกษ จำกัด  |
| 92       | การศึกษาความเป็นไปได้ในการจัดตั้งองค์กร / สถาบันด้านการตลาด<br>สำหรับผลิตภัณฑ์กลุ่มสตรี สหกรณ์ในประเทศไทย  |
| 93       | การศึกษาความเป็นไปได้ในการดำเนินธุรกิจผลิตภัณฑ์หัตถกรรม : ภูมิศึกษา<br>สหกรณ์การเกษตร โพธิ์ทอง จำกัด   |
| 94       | การศึกษาความเป็นไปได้ในการลงทุนผลิตนมพร้อมดื่มพาสเจอร์ไรส์ของสหกรณ์<br>โคนมขอนแก่น จำกัด จ.ขอนแก่น   |
| 95       | การศึกษาความเป็นไปได้ในการส่งเสริมการปลูกปาล์มน้ำมัน<br>ในเขตนิคมสหกรณ์บาเจาะ จังหวัดนราธิวาส  |
| 96       | การศึกษาความเป็นไปได้ในการสร้างความเข้มแข็งของสหกรณ์เชิงบริหาร<br>และการถ่ายทอดเทคโนโลยีของสหกรณ์โคนมแม่โจ้ และสหกรณ์การเกษตร<br>ไชยปราการ จ.เชียงใหม่ |
| 97       | การศึกษาความพึงพอใจในการปฏิบัติงานของผู้จัดการสหกรณ์<br>การเกษตรในจังหวัดภาคใต้ของประเทศไทย  |
| 98       | การศึกษาต้นทุนและผลตอบแทนจากการผลิตกล้วยหอมทองปลอดสารเคมี<br>เพื่อการส่งออกของสมาชิกสหกรณ์การเกษตรบ้านลาด จำกัด  |
| 99       | การศึกษาถึงความเป็นไปได้ในการจัดเครื่องอบเมล็ดข้าวโพดของสหกรณ์<br>การเกษตรเมืองเลย จำกัด   |
| 100      | การศึกษาแนวทางการพัฒนาสหกรณ์ผู้ใช้น้ำ : ภูมิศึกษาสหกรณ์<br>ผู้ใช้น้ำสถานีสูบน้ำด้วยไฟฟ้าบ้านน้ำปลีก จำกัด  |
| 101      | การศึกษาแนวทางการวางแผนการผลิตเพื่อการตลาดของสหกรณ์ผู้เลี้ยงสุกร   |
| 102      | การศึกษาแนวทางที่เหมาะสมสำหรับการบริหารตลาดข้าวเปลือกของสหกรณ์<br>การเกษตร   |
| 103      | การศึกษาปัจจัยที่มีผลต่อปริมาณสินเชื่อเพื่อการเกษตรของสมาชิกสหกรณ์<br>การเกษตรป่าซาง จำกัด อำเภอป่าซาง จังหวัดลำพูน                                    |
| 104      | การศึกษาปัจจัยที่มีอิทธิพลต่อการเป็นหนี้เงินกู้ค้างชำระของสมาชิก สหกรณ์<br>การเกษตรแม่จัน จำกัด  |

| ลำดับที่ | หมวดที่ 1 รายชื่อวิทยานิพนธ์/งานวิจัยสหกรณ์กลุ่มสหกรณ์การเกษตร   |
|----------|--|
| 105      | การศึกษาปัญหาและอุปสรรคของสหกรณ์เครดิตยูเนียนศึกษาเฉพาะกรณีสหกรณ์เครดิตยูเนียนสยามอะไหล่ จำกัด   |
| 106      | การศึกษาเปรียบเทียบความพึงพอใจระหว่างสมาชิกสหกรณ์การเกษตรเมืองนครราชสีมา จำกัด และสมาชิกสหกรณ์การเกษตรประทาย จำกัด   |
| 107      | การศึกษาเปรียบเทียบการบริหารจัดการสหกรณ์การเกษตรภาคตะวันออกเฉียงเหนือในประเทศไทย   |
| 108      | การศึกษาเปรียบเทียบประสิทธิภาพการดำเนินงานทางการเงินของสหกรณ์การเกษตรสวรรคโลกกับสหกรณ์การเกษตรเมืองสวรรค   |
| 109      | การศึกษาเปรียบเทียบสถานภาพทางเศรษฐกิจและสังคมของเกษตรกรที่เป็นสมาชิกกับไม่เป็นสมาชิกสหกรณ์การเกษตรสันป่าตอง จำกัด จังหวัดเชียงใหม่                               |
| 120      | การศึกษาเปรียบเทียบ สภาพทางเศรษฐกิจและภาวะหนี้สิน ระหว่างสมาชิกสหกรณ์การเกษตรกับสมาชิกกลุ่มเกษตรกร : ศึกษาเฉพาะกรณีในจังหวัดอุดรธานี                             |
| 121      | การศึกษาเปรียบเทียบสถานะการเลี้ยงโคนม ของสมาชิกสหกรณ์โคนมอุดรธานี จำกัด จ.อุดรธานีกับสมาชิกสหกรณ์โคนมวาริชภูมิ จำกัด จ.สกลนคร                                    |
| 122      | การศึกษาผลการจัดระดับขีดความสามารถของ สหกรณ์ในภาคการเกษตร ประจำปี 2534   |
| 123      | การศึกษาผลการดำเนินงานของสหกรณ์กองทุนสวนยางบ้านท่าสะท้อน จำกัด   |
| 124      | การศึกษาผลการดำเนินงานของสหกรณ์การเกษตรแม่ใจ จำกัด อำเภอแม่ใจ จังหวัดพะเยา   |
| 125      | การศึกษาผลการดำเนินงานของสหกรณ์ผู้ใช้น้ำและสหกรณ์การเกษตรในความรับผิดชอบของงานส่งเสริมสหกรณ์ในเขตเกษตรชลประทาน ปีบัญชีสิ้นสุด 31 มีนาคม 2537 ถึง 31 ธันวาคม 2537 |
| 126      | การศึกษาผลการดำเนินงาน โครงการจัดตั้งและส่งเสริมสหกรณ์ผู้ใช้น้ำในสถานีสูบน้ำด้วยไฟฟ้า  |
| 127      | การศึกษาผลการดำเนินงานและวิเคราะห์หาจุดคุ้มทุนของธุรกิจบริการน้ำให้กับสมาชิกสหกรณ์การเกษตรหุบกะพง จำกัด  |

| ลำดับที่ | หมวดที่ 1 รายชื่อวิทยานิพนธ์/งานวิจัยสหกรณ์กลุ่มสหกรณ์การเกษตร  |
|----------|---|
| 128      | การศึกษาผลการดำเนินงานธุรกิจของสหกรณ์การเกษตรคลองหลวง จำกัด   |
| 129      | การศึกษาผลการดำเนินงานธุรกิจของสหกรณ์ผู้เลี้ยงสุกร ศึกษาเฉพาะกรณี สหกรณ์ผู้เลี้ยงสุกรสระบุรี จำกัด  |
| 130      | การศึกษาผลตอบแทนทางเศรษฐกิจในการเลี้ยงโคนมของสมาชิกสหกรณ์การเกษตรตากฟ้า จำกัด จังหวัดนครสวรรค์  |
| 131      | การศึกษาผลตอบแทนและแนวทางการจัดการ โครงการส่งเสริมการเลี้ยงกุ้งระบบพัฒนาที่ยั่งยืน นิคม สหกรณ์ปากพญา จังหวัดนครศรีธรรมราช   |
| 132      | การศึกษาความเป็นไปได้โครงการส่งเสริมการปลูกเสาวรสครบวงจรกรณีศึกษา สหกรณ์การเกษตร ท่งช้าง จำกัด  |
| 133      | การศึกษาภาวะการผลิตและการตลาดยางพาราของสมาชิกสหกรณ์กองทุนสวนยาง จำกัด ปี 2538   |
| 134      | การศึกษาภาวะเศรษฐกิจและสังคม และการเปลี่ยนอาชีพของสมาชิกสหกรณ์การเกษตร:ศึกษากรณี สหกรณ์การเกษตรคลองหลวง จำกัด จ.ปทุมธานี  |
| 135      | การศึกษาภาวะเศรษฐกิจและสังคม และความต้องการเปลี่ยนอาชีพของสมาชิกสหกรณ์ประมงในแถบพื้นที่ชายฝั่งทะเลด้านตะวันออก  |
| 136      | การศึกษาระบบบริการสารสนเทศทางสหกรณ์การเกษตร   |
| 137      | การศึกษารูปแบบการดำเนินงานธุรกิจ ความรู้ ทักษะ และพฤติกรรมของสมาชิกสหกรณ์ผู้เลี้ยงสุกร (เปรียบเทียบระหว่างสหกรณ์ผู้เลี้ยงสุกรนครพนม จำกัด ที่ได้รับอนุญาตบัตร และสหกรณ์ผู้เลี้ยงสุกรเชียงใหม่-ลำพูน จำกัด ที่ไม่ได้รับอนุญาตบัตร) |
| 138      | การศึกษารูปแบบการผลิต โคนมและปัญหาในการเลี้ยงโคนม รวมทั้งการดำเนินงานของสมาชิก สหกรณ์โคนมที่จัดตั้งในปี 2532-2535   |
| 139      | การศึกษาและวิเคราะห์ปัญหาการดำเนินงานและธุรกิจของสหกรณ์การเกษตรชาวไร่ อ้อยแก้งคร้อ จำกัด  |
| 140      | การศึกษาวิเคราะห์ต้นทุนการผลิตยางแผ่นรมควันของสหกรณ์กองทุนสวนยางในจังหวัดนครศรีธรรมราช  |
| 141      | การศึกษาวิเคราะห์ผลการดำเนินงานของสหกรณ์การเกษตร กรณีศึกษาเฉพาะสหกรณ์การเกษตรเพชรบูรณ์ จำกัด  |
| 142      | การศึกษาวิธีการตลาดโคเนื้อทั่วไป และวิธีการตลาดโคเนื้อขุนของสหกรณ์การเลี้ยงปศุสัตว์ ทรป.กลางโพธิ์ยางคำ จำกัด  |

| ลำดับที่ | หมวดที่ 1 รายชื่อวิทยานิพนธ์/งานวิจัยสหกรณ์กลุ่มสหกรณ์การเกษตร  |
|----------|---|
| 143      | การศึกษาสภาพเศรษฐกิจและสังคมที่มีผลต่อการพัฒนาคุณภาพชีวิตของสมาชิกสหกรณ์การเกษตร : ศึกษาเฉพาะกรณีสหกรณ์การเกษตรอากาศอานาย จำกัด อำเภอบางบาล จังหวัดสุพรรณบุรี   |
| 144      | การศึกษาสภาพการดำเนินงานและแนวทางการพัฒนาเศรษฐกิจของสหกรณ์ผู้ใช้น้ำในประเทศไทย  |
| 145      | การศึกษาสภาพการผลิตและการตลาดยางพาราของสมาชิกสหกรณ์ กองทุนสวนยาง ปี 2538  |
| 146      | การสร้างเครือข่ายกระบวนการเรียนรู้เชิงธุรกิจ โดยหน่วยที่ปรึกษาการจัดการสหกรณ์การเกษตร   |
| 147      | การสำรวจสถานะเศรษฐกิจและสังคมของสมาชิก และสหกรณ์ ภายใต้แผนงานกระจายรายได้ โครงการความช่วยเหลือจาก UNDP : การส่งเสริมการผลิตผลิตภัณฑ์หัตถกรรมและการแปรรูป ผลิตภัณฑ์การเกษตรขนาดเล็กของกลุ่มสตรีสหกรณ์ (ระยะที่1) |
| 148      | ขนาดธุรกิจที่เหมาะสมของสหกรณ์การเกษตรในจังหวัดภาคเหนือของประเทศไทย  |
| 149      | ความคิดเห็นของกรรมการสหกรณ์การเกษตรต่อการส่งเสริมธุรกิจตามแผนทิศทางกรมส่งเสริมสหกรณ์  |
| 150      | ความคิดเห็นของสมาชิกต่อการพัฒนาสหกรณ์ผู้เลี้ยงสุกรสุพรรณบุรี จำกัด จ. สุพรรณบุรี  |
| 151      | ความคิดเห็นของสมาชิกที่มีต่อการปฏิบัติทางธุรกิจของสหกรณ์ กับการมีส่วนร่วมของสมาชิกในธุรกิจสหกรณ์การเกษตรแม่จัน จำกัด  |
| 152      | ความคิดเห็นของสมาชิกสหกรณ์การเกษตรห้วยคา จำกัด ที่มีต่อการให้บริการของสหกรณ์  |
| 153      | ความคิดเห็นและการมีส่วนร่วมในธุรกิจของสมาชิกสหกรณ์การเกษตรอำเภอบางบาล จำกัด ที่อาศัยอยู่นอกแดนดำเนินงานของสหกรณ์  |
| 154      | ความต้องการการฝึกอบรมของฝ่ายจัดการสหกรณ์การเกษตรในจังหวัดเชียงใหม่  |
| 155      | ความต้องการการฝึกอบรมของกรรมการดำเนินการสหกรณ์การเกษตรในจังหวัดลำพูน  |
| 156      | ความต้องการสารสนเทศเพื่อพัฒนาคุณภาพชีวิตของสมาชิกสหกรณ์การเกษตรเมืองร้อยเอ็ด จำกัด  |
| 157      | ความเป็นไปได้ในการปลูกมะม่วงทดแทนข้าวของสมาชิกสหกรณ์การเกษตรเมืองแปดริ้ว จำกัด  |

| ลำดับที่ | หมวดที่ 1 รายชื่อวิทยานิพนธ์/งานวิจัยสหกรณ์กลุ่มสหกรณ์การเกษตร  |
|----------|---|
| 158      | ความพร้อมของผู้จัดการสหกรณ์การเกษตรในการเข้าสู่ระบบตลาดซื้อขายสินค้าล่วงหน้า กรณีศึกษาสหกรณ์การเกษตรในเขตส่งเสริมการส่งออก    |
| 159      | ความพร้อมในการสนับสนุนการอนุรักษ์ทรัพยากรธรรมชาติและสิ่งแวดล้อม : กรณีศึกษา สหกรณ์การเกษตรในจังหวัดฉะเชิงเทรา                 |
| 160      | ความพึงพอใจของสมาชิกต่อการดำเนินงานของสหกรณ์กองทุนสวนยาง จำกัด : กรณีศึกษา สมาชิกกลุ่มบ้านเขาแดง อ.สะบ้าย้อย จ.สงขลา          |
| 161      | ความพึงพอใจของสมาชิกที่มีต่อการดำเนินงานของสหกรณ์นิคมเชิงคำ จำกัด อำเภอเชิงคำ จังหวัดพะเยา                                    |
| 162      | ความพึงพอใจของสมาชิกที่มีต่อบทบาทของ สหกรณ์การเกษตรสารภี จำกัด  |
| 163      | ความพึงพอใจของสมาชิกสหกรณ์ที่มีต่อโครงการเชื่อมโยงสินค้าเพื่อการผลิตและบริการตลาดข้าว ของชุมนุมสหกรณ์การเกษตรกำแพงเพชร จำกัด  |
| 164      | ความพึงพอใจของสหกรณ์สมาชิกในเขตตรวจการ สหกรณ์ที่ 5 ที่มีต่อชุมนุมสหกรณ์การเกษตรแห่งประเทศไทย จำกัด : กรณีศึกษาการดำเนินธุรกิจ |
| 165      | ความพึงพอใจในการปฏิบัติงานของผู้จัดการ สหกรณ์การเกษตร ในภาคตะวันออกเฉียงเหนือ   |
| 166      | ความพึงพอใจในการปฏิบัติงานของผู้จัดการ สหกรณ์นิคมในประเทศไทย  |
| 167      | ความรู้ และความคิดเห็นของสมาชิกสหกรณ์ที่มีต่อสหกรณ์การเกษตรจักราช จำกัด   |
| 168      | ความสัมพันธ์แบบตอบโต้ระหว่างการมีส่วนร่วมและการพึ่งพาตนเองของสมาชิกกับการดำเนินงานสหกรณ์การเกษตร ในจังหวัดสงขลา               |
| 169      | ความสำคัญการบริหารการใช้น้ำของสหกรณ์ผู้ใช้น้ำ   |
| 170      | คู่มือการส่งเสริมและพัฒนาสหกรณ์ผู้เลี้ยงสุกร  |
| 171      | ทัศนคติของสมาชิกสหกรณ์ที่มีต่อการดำเนินธุรกิจของสหกรณ์การเกษตรดอยสะเก็ด จำกัด ปี 2540 อำเภอดอยสะเก็ด จังหวัดเชียงใหม่         |
| 172      | ทัศนคติและพฤติกรรมการบริโภคสินค้าของสมาชิกสหกรณ์ร้านค้า กรณีศึกษา : แผนกร้าน สหกรณ์ของสหกรณ์การเกษตรสันป่าตอง จำกัด           |
| 173      | แนวทางการจัดตั้งสหกรณ์ประมง   |
| 174      | แนวทางการบริหารงานของคณะกรรมการดำเนินการสหกรณ์ ศึกษาเฉพาะกรณี สหกรณ์การเกษตร โลกศรีสุพรรณ จำกัด จ.สกลนคร                      |
| 175      | แนวทางการปฏิรูปที่ดิน เรื่อง การควบคุมภายใน สหกรณ์การเกษตรปฏิรูปที่ดิน  |



| ลำดับที่ | หมวดที่ 1 รายชื่อวิทยานิพนธ์/งานวิจัยสหกรณ์กลุ่มสหกรณ์การเกษตร   |
|----------|--|
| 176      | แนวทางการปรับปรุงและพัฒนาสหกรณ์การเกษตรวัดเพลง จำกัด   |
| 177      | แนวทางการพัฒนาการจัดการสหกรณ์การเช่าซื้อที่ดิน ศึกษากรณีสหกรณ์การเช่าซื้อที่ดินองครักษ์ จำกัด จัหวัดนครนายก                                |
| 178      | แนวทางการพัฒนาธุรกิจการซื้อของสหกรณ์การเกษตรในจังหวัดลำพูน   |
| 179      | แนวทางการพัฒนาสหกรณ์การเกษตรในเขตปฏิรูปที่ดิน : ศึกษากรณีจังหวัดเชียงใหม่  |
| 180      | แนวทางการพัฒนาสหกรณ์การเกษตรในจังหวัดนครสวรรค์   |
| 181      | แนวทางการพัฒนาสหกรณ์การเกษตรปฏิรูปที่ดิน กรณีศึกษาสหกรณ์การเกษตรที่ดินหนองเสือ จำกัด   |
| 182      | แนวทางการพัฒนาสหกรณ์การเกษตรปฏิรูปที่ดิน กรณีศึกษาสหกรณ์การเกษตรปฏิรูปที่ดินทับเสลาอุทัยธานี จำกัด   |
| 183      | แนวทางการพัฒนาสหกรณ์การเกษตรปฏิรูปที่ดิน : การจัดการสหกรณ์การเกษตรปฏิรูปที่ดิน   |
| 184      | แนวทางการพัฒนาสหกรณ์การเกษตรปฏิรูปที่ดิน : การประสานงาน ในการพัฒนาสหกรณ์   |
| 185      | แนวทางการเพิ่มประสิทธิภาพการทำการเกษตรแบบผสมผสานในเขตพื้นที่จุดสระน้ำเพื่อการเกษตรขนาดเล็กในสหกรณ์การเกษตร                                 |
| 186      | แนวทางในการพัฒนาธุรกิจของสหกรณ์การเกษตรกำแพงแสน จำกัด  |
| 187      | แนวทางในการพัฒนาธุรกิจของสหกรณ์ผู้ใช้น้ำในเขตโครงการสูบน้ำด้วยไฟฟ้า : ศึกษาเฉพาะกรณี สหกรณ์ผู้ใช้น้ำสถานีสูบน้ำด้วยไฟฟ้าบ้านเมืองหมี จำกัด |
| 188      | แนวทางพัฒนาปัจจัยความสำเร็จของสหกรณ์นิคม ศึกษาเฉพาะกรณีสหกรณ์นิคมนครชุม จำกัด จังหวัดกำแพงเพชร   |
| 189      | บทบาทของสหกรณ์การเกษตรสันป่าตอง จำกัด ในการสนองตอบต่อความต้องการของสมาชิก  |
| 190      | บทบาทของสหกรณ์ผู้ปลูกหอมหัวใหญ่ตามความคิดเห็นของสมาชิกสหกรณ์ผู้ปลูกหอมหัวใหญ่แม่วาง จำกัด  |
| 191      | บทบาทที่เหมาะสมของเจ้าหน้าที่ส่งเสริมสหกรณ์ : ศึกษากรณีสหกรณ์การเกษตร  |
| 192      | ประเมินผลการดำเนินธุรกิจโครงการการผลิตน้ำดื่มของสหกรณ์การเกษตรสะเดา จำกัด  |
| 193      | ประโยชน์ที่สมาชิกได้รับจากสหกรณ์การเกษตรนากรอง จำกัด   |
| 194      | ประโยชน์ที่สมาชิกสหกรณ์การเกษตรทั่วไปได้รับ แยกตามเขต / จังหวัด  |

| ลำดับที่ | หมวดที่ 1 รายชื่อวิทยานิพนธ์/งานวิจัยสหกรณ์กลุ่มสหกรณ์การเกษตร  |
|----------|---|
| 195      | ประโยชน์ที่สมาชิกสหกรณ์นิคม สหกรณ์การเช่าซื้อที่ดินและสหกรณ์การเช่าที่ดินได้รับจากสหกรณ์ ประจำปี 2538/2539  |
| 196      | ประเมินผลโครงการพัฒนาสหกรณ์การเกษตรเชิงธุรกิจ กรณีศึกษา : หน่วยที่ปรึกษาการจัดการสหกรณ์ที่ 6 (ปี 2538-2540)   |
| 197      | ประสิทธิภาพการดำเนินงานด้านการตลาดอ้อยของสหกรณ์การเกษตรในจังหวัดเชียงใหม่   |
| 198      | ประสิทธิภาพการดำเนินงานด้านการตลาดอ้อยของสหกรณ์การเกษตรบ้านบึง จำกัด อำเภอบ้านบึง จังหวัดชลบุรี ปี 2528-2532  |
| 199      | ประสิทธิภาพการบริหารงานของสหกรณ์การเกษตรสันป่าตอง จำกัด อำเภอสันป่าตอง จังหวัดเชียงใหม่   |
| 200      | ประสิทธิภาพสหกรณ์การเกษตร : ศึกษากรณีในจังหวัดสิงห์บุรี   |
| 201      | ปัจจัยต่อผลสำเร็จในการจัดตั้งและการดำเนินงาน สหกรณ์โคนม   |
| 202      | ปัจจัยที่เกี่ยวข้องกับการมีส่วนร่วมดำเนินธุรกิจของสหกรณ์ผู้ปลูกหอมหัวใหญ่ กาญจนบุรี จำกัด   |
| 203      | ปัจจัยที่เกี่ยวข้องกับการยอมรับเทคโนโลยีการเกษตรของเกษตรกรในโครงการเร่งรัดการปลูกยางพาราทดแทนมันสำปะหลัง เขตสหกรณ์นิคมชะแวง อำเภอวังจันทร์ จังหวัดระยอง |
| 204      | ปัจจัยที่มีผลกระทบท่อการปฏิบัติงานของพนักงานและลูกจ้างของสหกรณ์การเกษตรและสหกรณ์นิคม ในจังหวัดลำปาง พ.ศ. 2539   |
| 205      | ปัจจัยที่มีผลกระทบท่อความต้องการสินเชื่อการเกษตรของสมาชิกสหกรณ์การเกษตรแม่สรวย จำกัด อำเภอแม่สรวย จังหวัดเชียงราย                                       |
| 206      | ปัจจัยที่มีผลกระทบท่อความต้องการสินเชื่อการเกษตรของสมาชิกสหกรณ์นิคมสันทราย จำกัด จ.เชียงใหม่ ปีการผลิต 2533/34  |
| 207      | ปัจจัยที่มีกระทบท่อความสำเร็จในการดำเนินธุรกิจของสหกรณ์การเกษตรในประเทศไทย  |
| 208      | ปัจจัยที่มีผลกระทบท่อการชำระคืนสินเชื่อการเกษตรของสมาชิกสหกรณ์การเกษตรสันป่าตอง อำเภอสันป่าตอง จังหวัดเชียงใหม่   |
| 209      | ปัจจัยที่มีผลต่อการปฏิบัติงานของพนักงานสหกรณ์การเกษตร   |
| 210      | ปัจจัยที่มีผลต่อการมีส่วนร่วมของสมาชิกในกิจกรรมสหกรณ์การเกษตรสะเมิง จำกัด   |

| ลำดับที่ | หมวดที่ 1 รายชื่อวิทยานิพนธ์/งานวิจัยสหกรณ์กลุ่มสหกรณ์การเกษตร   |
|----------|--|
| 211      | ปัจจัยที่มีผลต่อการมีส่วนร่วมของสมาชิกสหกรณ์ผู้ใช้น้ำในการดำเนินงานและบำรุงรักษาระบบชลประทานในไร่นา : ศึกษาเฉพาะกรณีสหกรณ์ผู้ใช้น้ำลพบุรี จำกัด ในเขตชลประทาน โคกกระเทียม อ.เมือง จ.ลพบุรี |
| 212      | ปัจจัยที่มีผลต่อการมีส่วนร่วมในกิจกรรมของสมาชิกสหกรณ์การเกษตร หนองม่วงไข่ จำกัด อำเภอหนองม่วงไข่ จังหวัดแพร่   |
| 213      | ปัจจัยที่มีผลต่อความสามารถในการชำระหนี้ของสมาชิกสหกรณ์การเกษตร ปี 2539   |
| 214      | ปัจจัยที่มีผลต่อความสำเร็จในการจัดตั้งสหกรณ์การเกษตร   |
| 215      | ปัจจัยที่มีผลต่อบทบาทของประธานกลุ่มสหกรณ์การเกษตร : ศึกษาเฉพาะกรณีจังหวัดลำพูน   |
| 216      | ปัจจัยที่มีผลต่อประสิทธิผลขององค์กรประชาชนในการประกอบธุรกิจขนาดย่อมนอกภาคเกษตรกรรม : ศึกษาเฉพาะกรณีสหกรณ์การเกษตรศรีประจันต์ จำกัด อำเภอศรีประจันต์ จังหวัดสุพรรณบุรี                      |
| 217      | ปัจจัยที่มีอิทธิพลต่อการชำระหนี้ค้ำเงินเชื่อการเกษตรของสมาชิกสหกรณ์การเกษตร สันป่าตอง จำกัด อำเภอสันป่าตอง จังหวัดเชียงใหม่  |
| 218      | ปัจจัยที่มีอิทธิพลต่อการมีส่วนร่วมของสมาชิกในกิจกรรมสหกรณ์การเกษตร : ศึกษาเฉพาะกรณี สหกรณ์การเกษตรเมืองกาฬสินธุ์ จำกัด อ.เมือง จ.กาฬสินธุ์   |
| 219      | ปัจจัยที่สนับสนุนการดำเนินงานของสหกรณ์ผู้ใช้น้ำ โครงการสูบน้ำด้วยไฟฟ้า กุดเชียงมี-บ้านบ่อ จำกัด ต.บ้านดง อ.อุบลรัตน์ จ.ขอนแก่น   |
| 220      | ปัจจัยที่สนับสนุนการดำเนินงานของสหกรณ์ผู้ใช้น้ำชลประทานอ่างเก็บน้ำห้วยค้อ จำกัด อ.นาเชือก จ.มหาสารคาม  |
| 221      | ปัจจัยบางประการที่มีความสัมพันธ์กับอุปสรรคในการปฏิบัติงานตามบทบาทและหน้าที่ของผู้จัดการสหกรณ์การเกษตรในภาคใต้  |
| 222      | ปัจจัยบางประการที่มีความสัมพันธ์กับอุปสรรคในการปฏิบัติตามหน้าที่ของผู้จัดการสหกรณ์การเกษตรในเขตภาคเหนือ  |
| 223      | ปัญหาและกระบวนการน่านโยบายส่งเสริม สหกรณ์ไปปฏิบัติ   |
| 224      | ปัญหาและแนวทางในการพัฒนาธุรกิจการซื้อของสหกรณ์การเกษตร ในจังหวัดลำปาง  |
| 225      | ผลกระทบของวิกฤตเศรษฐกิจต่อการดำเนินงานของกลุ่มสตรีสหกรณ์ : กรณีศึกษา กลุ่มสตรีสหกรณ์ในภาคตะวันออกเฉียงเหนือ  |

| ลำดับที่ | หมวดที่ 1 รายชื่อวิทยานิพนธ์/งานวิจัยสหกรณ์กลุ่มสหกรณ์การเกษตร   |
|----------|--|
| 226      | ผลกระทบต่อการผลิตข้าวของการจัดการทรัพยากรน้ำระดับไร่นาในรูปของสหกรณ์ : กรณีศึกษาสหกรณ์ผู้ใช้น้ำหนองเตียน จำกัด ต.ท่าไม้รวก อ.ท่ายาง จ.เพชรบุรี   |
| 227      | ผลการจัดนิคมสหกรณ์ในพื้นที่ป่าสงวนแห่งชาติที่เสื่อมโทรมที่มีต่อฐานะทางเศรษฐกิจของสมาชิกนิคมสหกรณ์  |
| 228      | ผลการระดมทุนของสหกรณ์การเกษตรในจังหวัดอุบลราชธานี : ศึกษาเฉพาะกรณีสหกรณ์การเกษตรพิบูลมังสาหาร จำกัด  |
| 229      | ผลการศึกษาการดำเนินงาน โครงการเมืองสหกรณ์ อันเนื่องมาจากพระราชดำริ กรณีศึกษาเฉพาะจังหวัดกาฬสินธุ์ สหกรณ์ศูนย์สาธิตสหกรณ์การเกษตรถาวรพัฒนา (กาฬสินธุ์) จำกัด  |
| 230      | รายงานวิเคราะห์เปรียบเทียบฐานะทางการเงิน การบริหารการเงิน และความสามารถในการดำเนินธุรกิจของสหกรณ์การเกษตร ศึกษาเปรียบเทียบ สหกรณ์การเกษตรเมืองสวรรค์ จำกัด กับสหกรณ์การเกษตรสวรรคโลก จำกัด                 |
| 231      | แรงจูงใจของเกษตรกรในการสมัครเป็นสมาชิก สหกรณ์การเกษตรในจังหวัดพังงา ปี 2535  |
| 232      | ลักษณะส่วนบุคคล เศรษฐกิจ และสังคมของเกษตรกรลูกค้าธนาคาร ที่ค้างชำระสินเชื่อเพื่อการเกษตร : กรณีศึกษาธนาคารเพื่อการเกษตร และ สหกรณ์การเกษตรและสหกรณ์การเกษตร สาขาเชียงใหม่ หน่วยอำเภอสารภี จังหวัดเชียงใหม่ |
| 233      | ผลการส่งเสริมสหกรณ์โคนมแบบครบวงจรเพื่อพัฒนาการเลี้ยงโคนมให้เป็นอาชีพหลักในภาคตะวันออกเฉียงเหนือ  |
| 234      | พฤติกรรมของสมาชิกที่มีผลต่อความสำเร็จของชุมนุมสหกรณ์การเกษตรระยอง จำกัด จ.ระยอง  |
| 235      | พฤติกรรมบางด้าน และการมีส่วนร่วมของคณะกรรมการดำเนินการกับผลการดำเนินธุรกิจของสหกรณ์ในภาคเกษตรในประเทศไทย   |
| 236      | ภาวะผู้นำกับประสิทธิผลขององค์กร : ศึกษากรณีสหกรณ์การเกษตรในประเทศไทย   |
| 237      | ภาวะหนี้สินและรายได้ของสมาชิกสหกรณ์การเกษตรนาเชือก จำกัด   |
| 238      | ระบบการจัดการตลาดเมล็ดพันธุ์ข้าวของสหกรณ์ภาคการเกษตร   |
| 239      | ระบบการจัดการผลิตเมล็ดพันธุ์ข้าวและถั่วเหลืองของสหกรณ์การเกษตร   |
| 240      | ระบบข้อมูลทางบัญชีเพื่อการจัดการสหกรณ์การเกษตร   |

| ลำดับที่ | หมวดที่ 1 รายชื่อวิทยานิพนธ์/งานวิจัยสหกรณ์กลุ่มสหกรณ์การเกษตร   |
|----------|--|
| 241      | ลักษณะองค์ประกอบของการจัดการธุรกิจขององค์กรชุมชนในชนบทที่สามารถพึ่งตนเองได้ในทางธุรกิจ : ศึกษาเฉพาะกรณีสหกรณ์การเกษตรทำนางแนว จำกัด ตำบลทำนางแนว อำเภอเวียงน้อย จังหวัดขอนแก่น |
| 242      | คู่มือการพัฒนาการธุรกิจของสหกรณ์การเกษตรในจังหวัด เชียงใหม่  |
| 243      | วิเคราะห์ความเป็นไปได้โครงการโรงสีของ สหกรณ์การเกษตรพร้าว จำกัด  |
| 244      | วิเคราะห์ต้นทุนการผลิตน้ำมันดิบ กรณีศึกษาสมาชิกสหกรณ์โคนมทุ่งเสถียร จำกัด  |
| 245      | วิเคราะห์ประเภทของธุรกิจที่ให้ผลตอบแทนแก่ สหกรณ์เพื่อการพัฒนาธุรกิจของสหกรณ์การเกษตรเขตจัดรูปที่ดินพอกใหญ่ จำกัด   |
| 246      | วิเคราะห์ปัจจัยที่เป็นสาเหตุของปัญหาหนี้ค้างชำระ : กรณีศึกษาสมาชิกสหกรณ์การเกษตร โกลัมพิสัย จำกัด จ.มหาสารคาม  |
| 247      | วิเคราะห์ปัจจัยที่มีผลต่อความสามารถในการชำระหนี้สินของสมาชิกสหกรณ์การเกษตรรอยสะแกก่ จำกัด อำเภอดอยสะเก็ด จังหวัดเชียงใหม่ปีทางบัญชี 2533                                       |
| 248      | วิเคราะห์ผลการดำเนินงานของสหกรณ์การเกษตรแม่ทะ จำกัด  |
| 249      | วิเคราะห์ผลการดำเนินงานโรงงานสกัดน้ำมันปาล์มของสหกรณ์นิคมหลังสวน จำกัด   |
| 250      | วิเคราะห์ระบบธุรกิจสหกรณ์ผู้เลี้ยงสุกรนครพนม จำกัด จังหวัดนครพนม   |
| 251      | ศึกษาภาพการดำเนินธุรกิจและปัจจัยที่มีผลต่อความมั่นคงทางการเงินของสหกรณ์นิคม  |
| 252      | ศึกษาภาพในการจัดการธุรกิจและความพร้อมในการเป็นผู้นำของผู้จัดการสตรีสหกรณ์เกษตรในประเทศไทย  |
| 253      | ศึกษากลุ่มสหกรณ์ชาวไร่สับปะรดสามร้อยยอด จำกัด จ.ประจวบคีรีขันธ์  |
| 254      | ศึกษาการผลิตและการดำเนินธุรกิจการตลาดหอมหัวใหญ่ของสหกรณ์ผู้ปลูกหอมหัวใหญ่กาญจนบุรี จำกัด   |
| 255      | ศึกษาการเลี้ยงโคนมของสมาชิกสหกรณ์โคนม จังหวัดพัทลุง  |
| 256      | ศึกษาการส่งเสริมและพัฒนาสหกรณ์โคนม   |
| 257      | ศึกษาแนวทางการควบสหกรณ์การเกษตร เพื่อให้เกิดประสิทธิภาพในการดำเนินธุรกิจ: ศึกษาเฉพาะกรณีสหกรณ์การเกษตรปฏิรูปที่ดิน ไพศาลี จำกัด  |
| 258      | ศึกษาแนวทางการดำเนินงานของ โรงสีข้าวเพื่อบริการในชุมชน   |
| 259      | ศึกษาแนวทางการระดมเงินฝากของสหกรณ์การเกษตรศรีกันทรารมย์ จำกัด  |
| 260      | ศึกษาเปรียบเทียบความสำเร็จของสหกรณ์การเกษตรในจังหวัดยะลา ที่ดำเนินธุรกิจโดยอาศัย “แหล่งเงินทุน” ที่แตกต่างกัน  |

| ลำดับที่ | หมวดที่ 1 รายชื่อวิทยานิพนธ์/งานวิจัยสหกรณ์กลุ่มสหกรณ์การเกษตร  |
|----------|---|
| 261      | ศึกษาและวิเคราะห์ผลการดำเนินงานสหกรณ์การเกษตร เพื่อการตลาดลูกค้า ช.ก.ส.   |
| 262      | เศรษฐกิจการผลิตและการตลาดตะพานน้ำของสหกรณ์  |
| 263      | สภาพการจัดทำบัญชีและการใช้รายงานทางการบัญชีในสหกรณ์การเกษตรในจังหวัดเชียงใหม่   |
| 264      | สภาพการเป็นผู้ผลิตเมล็ดพันธุ์จำหน่ายของสหกรณ์การเกษตรในจังหวัดสุโขทัย ปี พ.ศ. 2538-2539   |
| 265      | สภาพเศรษฐกิจและสังคมของเกษตรกรผู้เป็นสมาชิก และไม่เป็นสมาชิกสหกรณ์การเกษตรหางดง จำกัด อำเภอหางดง จังหวัดเชียงใหม่   |
| 266      | สภาวะการเงิน การตลาดและศักยภาพในการส่งเสริมการจัดทำโครงการสินค้าจักสานผ้าไหมและการเลี้ยงสุกรแม่พันธุ์ของกลุ่มสตรีสหกรณ์ (ศึกษาเฉพาะกรณีสหกรณ์การเกษตรปฏิรูปที่ดินท่าตุมหนึ่ง จำกัด จังหวัดสุรินทร์) |
| 267      | สภาวะการตลาดผลผลิตของสหกรณ์การเกษตร(ศึกษาเฉพาะกรณีสหกรณ์ในจังหวัด นครราชสีมา ชัยภูมิ และศรีสะเกษ) พ.ศ. 2532   |
| 268      | สำรวจความเป็นผู้นำของสมาชิกสหกรณ์การเกษตรบ้านใหม่ไทรงานจอมบึง จำกัด   |
| 269      | องค์กรเพื่อเกษตรกร : กรณีสหกรณ์การเกษตรเพื่อการตลาดลูกค้า ช.ก.ส. สาขาเชียงใหม่ จำกัด และ สหกรณ์การเกษตรสันป่าตอง จำกัด  |
| 270      | อัตราผลตอบแทนของเงินกู้และความต้องการเงินกู้ตามฤดูกาลของเกษตรกรที่เป็นสมาชิก และไม่เป็นสมาชิกสหกรณ์การเกษตรเมืองเลย จำกัด   |

| ลำดับที่ | หมวดที่ 2 รายชื่อวิทยานิพนธ์/งานวิจัยสหกรณ์กลุ่มสหกรณ์นอกภาคการเกษตร  |
|----------|---|
| 271      | กรณีศึกษาการมีส่วนร่วมในธุรกิจของสมาชิก สหกรณ์เดินรถกระทู้แบบน จำกัด  |
| 272      | กระบวนการและปัญหาอุปสรรคในการดำเนินงานสหกรณ์ร้านค้า : ศึกษาเฉพาะกรณี สหกรณ์ร้านค้าชุมชนมัธยมศึกษารัฐบาลยกิน เขตจอมทอง กรุงเทพมหานคร |
| 273      | การจัดการสหกรณ์ กรณีศึกษาสหกรณ์เครดิตยูเนียนในจังหวัดเพชรบุรี   |
| 274      | การจัดการสหกรณ์ร้านค้าในประเทศไทย : ปัญหาและแนวทางการพัฒนา  |
| 275      | การจัดที่อยู่อาศัยของสหกรณ์เคหสถานผู้มีรายได้น้อย   |
| 276      | การจัดสวัสดิการลักษณะประกันชีวิตให้แก่สมาชิกและครอบครัวสมาชิกของสหกรณ์ ออมทรัพย์  |
| 277      | การจัดอันดับประสิทธิภาพในการดำเนินงานของ สหกรณ์เครดิตยูเนียน : กรณีศึกษา ฐานะการเงิน ประจำปีการเงิน 2533 และปีการเงิน 2534          |
| 278      | การดำเนินงานของสหกรณ์ออมทรัพย์ตำรวจขอนแก่น จำกัด  |
| 279      | การดำเนินงานของสหกรณ์ออมทรัพย์ตำรวจมหาสารคาม จำกัด  |
| 280      | การดำเนินงานของสหกรณ์ออมทรัพย์ในสถาบันการศึกษา สังกัดทบวงมหาวิทยาลัย  |
| 281      | การดำเนินงานธุรกิจอสังหาริมทรัพย์ในสหกรณ์ออมทรัพย์  |
| 282      | การดำเนินชีวิตและเจตคติของคนในชุมชนศูนย์กลางเทวามีต่อสหกรณ์เครดิตยูเนียน ศูนย์กลางเทว จำกัด   |
| 283      | การดำเนินธุรกิจอู่ซ่อมรถยนต์ของสหกรณ์เดินรถ : กรณีศึกษาสหกรณ์รถยนต์โดยสาร รอบเมืองปัตตานี จำกัด                                     |
| 284      | การตรวจสอบภายในของสหกรณ์ออมทรัพย์ในเขตกรุงเทพมหานคร   |
| 285      | การประเมินขนาดพื้นที่ร้านและรูปแบบการดำเนินงานร้านสหกรณ์ในสถานศึกษา สังกัดกรมอาชีวศึกษา   |
| 286      | การประเมินผลการดำเนินงานสหกรณ์ออมทรัพย์ครูเชียงใหม่ จำกัด จ.เชียงใหม่   |
| 287      | การประเมินผลระบบไมโครคอมพิวเตอร์ในระบบสมาชิกที่ใช้ในสหกรณ์ออมทรัพย์   |
| 288      | การประยุกต์โปรแกรมสำเร็จรูปสำหรับระบบบัญชีสหกรณ์ร้านค้าในสถานศึกษา  |
| 289      | การพัฒนาธุรกิจของชุมนุมสหกรณ์ออมทรัพย์สู่ความเป็นศูนย์กลางทางการเงินของ ขบวนการ สหกรณ์ออมทรัพย์                                     |
| 290      | การพัฒนาบริการและสวัสดิการให้กับสมาชิก สหกรณ์ออมทรัพย์ ศึกษาเฉพาะกรณี สหกรณ์ออมทรัพย์ตำรวจนครบาล จำกัด                              |
| 291      | การพัฒนาระบบสารสนเทศเพื่องานสหกรณ์ออมทรัพย์กลุ่มธุรกิจเอกชน   |

| ลำดับที่ | หมวดที่ 2 รายชื่อวิทยานิพนธ์/งานวิจัยสหกรณ์กลุ่มสหกรณ์นอกภาคการเกษตร  |
|----------|---|
| 292      | การมีส่วนร่วมของนักเรียนที่เป็นสมาชิกกิจกรรมสหกรณ์ร้านค้าภายในโรงเรียนมัธยมศึกษา จังหวัดน่าน                              |
| 293      | การมีส่วนร่วมของนักเรียนประถมศึกษาต่อ สหกรณ์ร้านค้าโรงเรียน : ศึกษากรณีโรงเรียนวัดโพสพผลเจริญ อ.ลำลูกกา จ.ปทุมธานี        |
| 294      | การวิเคราะห์การดำเนินงานของสหกรณ์บริการทอผ้าบ้าน ไร่ จำกัด  |
| 295      | การวิเคราะห์การหมุนเวียนของเงินสดและระดับเงินสดที่เหมาะสมของสหกรณ์ออมทรัพย์   |
| 296      | การวิเคราะห์การให้สินเชื่อเงินทุนหมุนเวียนส่งเสริมการสหกรณ์แก่สหกรณ์เดินรถ  |
| 297      | การวิเคราะห์โครงสร้างทางการเงินของสหกรณ์ออมทรัพย์ระหว่างปีบัญชี 2528-2532   |
| 298      | การวิเคราะห์งบการเงินของสหกรณ์ออมทรัพย์ ศึกษาเฉพาะกรณีสหกรณ์ออมทรัพย์วังพญาไท จำกัด                                       |
| 299      | การวิเคราะห์ประสิทธิภาพทางการเงินและประสิทธิภาพผลการดำเนินงานของสหกรณ์ออมทรัพย์ครูสามัญศึกษา                              |
| 300      | การวิเคราะห์ผลการดำเนินงานของร้านสหกรณ์วิทยาลัยครูภูเก็ต จำกัด ปีทางบัญชี 2532-2536                                       |
| 301      | การวิเคราะห์ผลการดำเนินงานของสหกรณ์ออมทรัพย์อิสลามปัตตานี จำกัด   |
| 302      | การวิเคราะห์พฤติกรรมกรรมการบริโภค และการออมของสมาชิกที่เป็นหัวหน้าครัวเรือนสหกรณ์ออมทรัพย์กรมส่งเสริมการเกษตร จำกัด       |
| 303      | การศึกษากลยุทธ์การตลาดของสหกรณ์ร้านค้า  |
| 304      | การศึกษาการจัดการกิจกรรมสหกรณ์ร้านค้า ในโรงเรียนมัธยมศึกษาขนาดใหญ่ สังกัดกรมสามัญศึกษา เขตการศึกษา 11                     |
| 305      | การศึกษาการดำเนินงานกิจกรรมสหกรณ์ในวิทยาลัยเทคนิคภาคกลาง  |
| 306      | การศึกษาการดำเนินงานของสหกรณ์ออมทรัพย์ครูนครราชสีมา จำกัด   |
| 307      | การศึกษาการดำเนินงานของสหกรณ์ออมทรัพย์ในสถานประกอบการ (ศึกษาเฉพาะจังหวัดสมุทรปราการ)                                      |
| 308      | การศึกษาการบริหารและการจัดการสหกรณ์เครดิตยูเนียนในภาคเหนือตอนบน   |
| 309      | การศึกษาความเป็นไปได้ของการรวมกันซื้อวัสดุทางราชการของหน่วยงานในมหาวิทยาลัยแม่โจ้ โดยรูปร้านสหกรณ์มหาวิทยาลัยแม่โจ้ จำกัด |



| ลำดับที่ | หมวดที่ 2 รายชื่อวิทยานิพนธ์/งานวิจัยสหกรณ์กลุ่มสหกรณ์นอกภาคการเกษตร  |
|----------|---|
| 310      | การศึกษาความเป็นไปได้โรงงานเครื่องปั้นดินเผา สหกรณ์บริการหัตถกรรมเครื่องปั้นดินเผาบ้านมอญ จำกัด จังหวัดนครสวรรค์  |
| 311      | การศึกษาความพึงพอใจของสหกรณ์นอกภาคการเกษตรต่อกิจกรรมบริการของสำนักงานตรวจสอบบัญชีสหกรณ์   |
| 312      | การศึกษาโครงสร้างหนี้สินของสมาชิกสหกรณ์ออมทรัพย์ในเขตตรวจราชการสหกรณ์ที่ 8 : กรณีศึกษา สมาชิกสหกรณ์ออมทรัพย์ตำรวจ ทหาร สาธารณสุข และครู                       |
| 313      | การศึกษาบทบาทของชุมนุมสหกรณ์เครดิตยูเนียนแห่งประเทศไทย จำกัด ที่มีต่อสหกรณ์ / กลุ่มเครดิตยูเนียนสมาชิกในประเทศไทย   |
| 314      | การศึกษาเปรียบเทียบการจัดการด้านสวัสดิการ ของร้านสหกรณ์ กับห้างสรรพสินค้า ในกรุงเทพมหานคร : ศึกษากรณีร้านสหกรณ์กรุงเทพ จำกัด และบริษัทห้างแก้วฟ้าปลาซ่า จำกัด |
| 315      | การศึกษาผลการดำเนินงานของสหกรณ์เครดิตยูเนียนบ้านศรีงามพัฒนา จำกัด ตำบลแม่แฝก อำเภอสันทราย จังหวัดเชียงใหม่  |
| 316      | การศึกษาผลการดำเนินงานของสหกรณ์แท็กซี่สยาม จำกัด เมื่อมีการติดตั้งวิทยุสื่อสารในรถแท็กซี่   |
| 317      | การศึกษาผลการดำเนินงานของสหกรณ์ออมทรัพย์ข้าราชการ โรงพยาบาลสุรินทร์ จำกัด   |
| 318      | การศึกษาพฤติกรรมของผู้บริโภคกับสหกรณ์ร้านค้าในประเทศไทย ปี 2534   |
| 319      | การศึกษาภาวะวิกฤตของร้านสหกรณ์พระนคร จำกัด  |
| 320      | การศึกษาภาวะเศรษฐกิจและสังคม และการมีส่วนร่วมของสมาชิกกลุ่มสตรีสหกรณ์ : กรณีกลุ่มสตรีสหกรณ์ทอผ้าในภาคตะวันออกเฉียงเหนือ                                       |
| 321      | การออมและการกู้ยืมของสมาชิกสหกรณ์ออมทรัพย์ข้าราชการกรมการปกครอง จำกัด : ศึกษาเฉพาะกรณีจังหวัดพระนครศรีอยุธยา  |
| 322      | ความคิดเห็นของผู้ขับขี่รถจักรยานยนต์รับจ้าง ต่อการรวมกลุ่มในรูปแบบสหกรณ์ : ศึกษากรณีอำเภอบ้านโป่ง จังหวัดราชบุรี  |
| 323      | ความเป็นไปได้ในการจัดตั้งสหกรณ์เครดิตยูเนียนในชุมชน กรณีศึกษา จ.เพชรบุรี  |
| 324      | ความรู้ พฤติกรรมการบริโภค และทัศนคติของนักศึกษาระดับปริญญาตรี มหาวิทยาลัยเชียงใหม่ที่มีต่อร้านสหกรณ์ : กรณีศึกษา ร้านสหกรณ์มหาวิทยาลัยเชียงใหม่ จำกัด         |

|          |  |
|----------|--|
| ลำดับที่ | หมวดที่ 2 รายชื่อวิทยานิพนธ์/งานวิจัยสหกรณ์กลุ่มสหกรณ์นอกภาคการเกษตร   |
| 325      | ความรู้และทัศนคติของสมาชิกต่อการดำเนินงานของสหกรณ์ออมทรัพย์ กรณีศึกษา : สหกรณ์ออมทรัพย์ครูสิงห์บุรี จำกัด  |
| 326      | ทัศนคติและความคาดหวังของสหกรณ์สมาชิกและบุคลากรของชุมนุมสหกรณ์ออมทรัพย์แห่งประเทศไทย จำกัด  |
| 327      | แนวทางการจัดตั้งสหกรณ์ออมทรัพย์ใหม่ที่สมาชิกอาจเข้าชื้อนกับสมาชิกสหกรณ์ออมทรัพย์เดิม   |
| 328      | แนวทางการพัฒนาสหกรณ์รถยนต์โดยสาร   |
| 329      | แนวทางการส่งเสริมสหกรณ์ออมทรัพย์ที่ใช้คอมพิวเตอร์  |
| 330      | แนวทางในการจัดตั้งสหกรณ์ ศึกษาเฉพาะกรณี สหกรณ์บริการหัตถกรรมเครื่องประดับเงินเขวา สีนรินทร์ จำกัด จังหวัดสุรินทร์  |
| 331      | แนวทางในการระดมเงินฝากของสหกรณ์ออมทรัพย์ ศึกษาเฉพาะกรณีสหกรณ์ออมทรัพย์กำนันผู้ใหญ่บ้านอำเภอห้วยยอด จำกัด   |
| 332      | บทบาทของคณะกรรมการหมู่บ้านกับการพัฒนา ศึกษาเฉพาะกรณีร้านค้าสหกรณ์บ้านโละป่าไคร้ ต.บ้านหลวง อ.แม่สาย จ.เชียงใหม่  |
| 333      | บทบาทของรัฐในทัศนะของผู้นำสหกรณ์ร้านค้า  |
| 334      | บทบาทของสหกรณ์เครดิตยูเนียนในการอำนวยความสะดวกแก่สมาชิกสหกรณ์ (ศึกษาเฉพาะกรณี สหกรณ์เครดิตยูเนียนภาคเหนือ)   |
| 335      | บทบาทของสหกรณ์ออมทรัพย์ตำรวจนครบาล จำกัด กับการแก้ไขปัญหาเศรษฐกิจของสมาชิก   |
| 336      | บทบาทของสหกรณ์ออมทรัพย์ที่มีต่อลูกจ้างในระบบแรงงานสัมพันธ์   |
| 337      | บทบาท และทัศนคติของสมาชิกและคณะกรรมการที่มีต่อความสำเร็จของสหกรณ์ออมทรัพย์ : ศึกษาเปรียบเทียบระหว่างสหกรณ์ออมทรัพย์ครู กรมสามัญศึกษา จำกัด และสหกรณ์ออมทรัพย์ครูนครราชสีมา จำกัด |
| 338      | แบบจำลองลิเนียโปรแกรมมิ่งเพื่อการบริหารเงินทุนของสหกรณ์ออมทรัพย์ : กรณีศึกษาสหกรณ์ออมทรัพย์มหาวิทยาลัยเกษตรศาสตร์ จำกัด  |
| 339      | ประสิทธิภาพของฝ่ายจัดการในการรับเงินฝากจากสมาชิกสหกรณ์ออมทรัพย์ปี 2534 ศึกษาเฉพาะกรณีสหกรณ์ออมทรัพย์ครูสุรินทร์ จำกัด  |
| 340      | ประสิทธิภาพในการบริหารการเงินของสหกรณ์ออมทรัพย์ครูเชียงใหม่ จำกัด ปีทางบัญชี 2532-36   |

|          |  |
|----------|--|
| ลำดับที่ | หมวดที่ 2 รายชื่อวิทยานิพนธ์/งานวิจัยสหกรณ์กลุ่มสหกรณ์นอกภาคการเกษตร   |
| 341      | ปัจจัยต่อผลสำเร็จในการจัดตั้งสหกรณ์เคหสถาน   |
| 342      | ปัจจัยทางการเงินที่มีผลกระทบต่อกำไรสุทธิต่อสินทรัพย์ทั้งหมดของสหกรณ์ออมทรัพย์ในประเทศไทย   |
| 343      | ปัจจัยที่มีผลกระทบต่อการออมของครอบครัวสมาชิกสหกรณ์ออมทรัพย์ครูลำปาง จำกัด ปี 2538  |
| 344      | ปัจจัยที่มีผลกระทบต่อการออมของครัวเรือนสมาชิกสหกรณ์ออมทรัพย์ครูลำพูน จำกัด ปี 2534   |
| 345      | ปัจจัยที่มีผลต่อประสิทธิภาพในการระดมการออมเงินของสหกรณ์เครดิตยูเนียนในจังหวัดขอนแก่น ศึกษาเปรียบเทียบสหกรณ์เครดิตยูเนียนที่ประสบความสำเร็จ และไม่ประสบความสำเร็จในการดำเนินงาน : กรณีสหกรณ์เครดิตยูเนียนบ้านขาดพัฒนา, หนองไฮ, สามัคคีธรรมออมทรัพย์ (บ้านท่อน) และไทรทองออมทรัพย์(บ้านคำไฮ) จำกัด |
| 346      | ปัจจัยที่ส่งผลการดำเนินงานของสหกรณ์ออมทรัพย์ : ศึกษาเฉพาะกรณีสหกรณ์ออมทรัพย์สามัญศึกษาจังหวัดกาฬสินธุ์ จำกัด และสหกรณ์ออมทรัพย์ครูกาฬสินธุ์ จำกัด  |
| 347      | ปัจจัยที่สัมพันธ์กับความสำเร็จขององค์กรเพื่อการพึ่งพาตนเองด้านเศรษฐกิจในชุมชนแออัด : กรณีศึกษาสหกรณ์เครดิตยูเนียน ชุมชนฟ้าใหม่   |
| 348      | ปัจจัยส่งเสริมความสำเร็จของร้านสหกรณ์ในสถานศึกษา ศึกษาเฉพาะกรณีร้านสหกรณ์สถาบันราชภัฏบ้านสมเด็จเจ้าพระยา จำกัด   |
| 349      | ปัจจัยแห่งความสำเร็จในการจัดตั้งสหกรณ์ร้านค้าโรงพยาบาล   |
| 350      | ปัญหาการดำเนินงานของสหกรณ์แท็กซี่ในกรุงเทพมหานคร (ศึกษาเปรียบเทียบสหกรณ์ที่ไม่ได้รับการจัดสรรป้ายทะเบียนกับสหกรณ์ที่ได้รับการจัดสรรป้ายทะเบียน)  |
| 351      | ผลกระทบของวิกฤตเศรษฐกิจที่มีต่อสหกรณ์ออมทรัพย์ของผู้มีรายได้ประจำ  |
| 352      | ผลกระทบของห้างสรรพสินค้าที่มีต่อการดำเนินงานของสหกรณ์ร้านค้า ในเขตกรุงเทพมหานคร : ศึกษาเฉพาะกรณีร้านสหกรณ์พระนคร จำกัด   |
| 353      | ผลกระทบจากวิกฤตเศรษฐกิจต่อการดำเนินงานของสหกรณ์ออมทรัพย์ ศึกษาเฉพาะกรณีสหกรณ์ออมทรัพย์ในสถานประกอบการในจังหวัดสมุทรปราการ  |
| 354      | พัฒนาการทางการเงินและความมั่นคงของสหกรณ์ออมทรัพย์  |
| 355      | ภาวะค่าครองชีพของสมาชิกสหกรณ์ออมทรัพย์มหาวิทยาลัยเกษตรศาสตร์ จำกัด ในรอบปี 2534 : ศึกษากรณีสมาชิกที่มีพฤติกรรมกู้ยืมบ่อยครั้ง  |

| ลำดับที่ | หมวดที่ 2 รายชื่อวิทยานิพนธ์/งานวิจัยสหกรณ์กลุ่มสหกรณ์นอกภาคการเกษตร  |
|----------|---|
| 356      | ภาวะหนี้สินของสมาชิกสหกรณ์ออมทรัพย์ในจังหวัดนครราชสีมา  |
| 357      | รูปแบบและการดำเนินงานของร้านสหกรณ์ร้านค้ากลางหมู่บ้านสกลนคร จำกัด   |
| 358      | คู่ทางพัฒนาการลงทุนของสหกรณ์ : ศึกษาเปรียบเทียบกองทุนรวมเพื่อการให้กู้ และการให้กู้แก่ สหกรณ์การเกษตร                     |
| 359      | วิเคราะห์การดำเนินงานสหกรณ์ออมทรัพย์ข้าราชการจุฬาลงกรณ์มหาวิทยาลัย จำกัด  |
| 360      | วิเคราะห์การบริหารการเงินของสหกรณ์ออมทรัพย์ครูนครราชสีมา จำกัด จังหวัดนครราชสีมา พ.ศ.2529-2533                            |
| 361      | วิเคราะห์ทางเศรษฐกิจและการเงินของสหกรณ์ออมทรัพย์ข้าราชการ กรมการปกครอง จำกัด  |
| 362      | วิเคราะห์พฤติกรรมการออมของสมาชิกสหกรณ์ออมทรัพย์ : สหกรณ์ออมทรัพย์ครูกรมสามัญศึกษา จำกัด                                   |
| 363      | วิธีการพยากรณ์ค่าเหมาะสมที่สุดของสหกรณ์ออมทรัพย์ โดยใช้สมการถดถอยเชิงเส้นตรง  |
| 364      | ศึกษาการปฏิบัติงานและผลจากการปฏิบัติงาน โดยใช้หลักเศรษฐกิจอิสลามของสหกรณ์ออมทรัพย์อิสลามปัตตานี จำกัด                     |
| 365      | ศึกษาปัญหาและอุปสรรคการดำเนินงาน ศึกษาเฉพาะกรณีสหกรณ์เครดิตยูเนียนบ้านเกาะพัฒนา จำกัด อำเภอจอมบึง จังหวัดเพชรบุรี         |
| 366      | ศึกษาผลการปฏิบัติงานจัดตั้งสหกรณ์ออมทรัพย์และสหกรณ์ร้านค้าในระยะแรกของการปรับเปลี่ยนหน้าที่ส่วนราชการ ในกรมส่งเสริมสหกรณ์ |
| 367      | สถานการณ์ด้านการเงินของขบวนการสหกรณ์ออมทรัพย์ในประเทศไทย  |
| 368      | สถานการณ์และแนวทางพัฒนาสหกรณ์ร้านค้าในประเทศไทย   |
| 369      | สถานภาพของสหกรณ์หัตถกรรมผลิตภัณฑ์ไม้ในประเทศไทย   |
| 370      | สภาพทางการเงินของสหกรณ์ กรณีศึกษาเฉพาะ สหกรณ์ออมทรัพย์โรงพยาบาลประจวบคีรีขันธ์  |
| 371      | สวัสดิการเงินออมของข้าราชการกองทัพบก ศึกษาเฉพาะกรณี : ประสิทธิภาพในการบริหารเงินของ สหกรณ์ออมทรัพย์ ในส่วนราชการกองทัพบก  |
| 372      | สหกรณ์บริการชุมชนที่พัฒนาตัวเองจากสภาตำบล : กรณีศึกษาสหกรณ์บริการบ้านบึงไทร จำกัด   |

| ลำดับที่ | หมวดที่ 2 รายชื่อวิทยานิพนธ์/งานวิจัยสหกรณ์กลุ่มสหกรณ์นอกภาคการเกษตร                                     |
|----------|--|
| 373      | สหกรณ์บริการ ทางเลือกในการฟ้องดำเนินงานจากภาครัฐ ผู้เอกชน ในประเทศไทย                                    |
| 374      | สหกรณ์ร้านค้าแม่บ้าน : กรณีศึกษาหมู่บ้านกอก ต.โพนธาตุ อ.หนองสองห้อง จ.ขอนแก่น                            |
| 375      | สหกรณ์ออมทรัพย์ในสถานประกอบการ กรณีบริษัทเล็กกิจการ ศึกษาเฉพาะกรณี สหกรณ์เครดิตยูเนียนสุโขศลมาสด้า จำกัด |
| 376      | สหกรณ์ออมทรัพย์ในสถานประกอบการธุรกิจในประเทศ : สถานภาพในปัจจุบันและทิศทางในอนาคตสู่ศตวรรษที่ 21          |
| 377      | หลักเกณฑ์ในการจัดตั้งสหกรณ์เคหสถานของชุมชนเขตเมือง   |
| 378      | โอกาสและแนวทางในการพัฒนาร้านสหกรณ์   |

| ลำดับที่ | หมวดที่ 3 รายชื่อวิทยานิพนธ์/งานวิจัยสหกรณ์กลุ่มสหกรณ์ด้านอื่น ๆ  |
|----------|---|
| 379      | กรณีศึกษา ปัญหา-อุปสรรคการดำเนินโครงการ การปรับปรุงประสิทธิภาพ และคุณภาพผลิตผลการเกษตรของสถาบันเกษตรกร : การผลิตเมล็ดพันธุ์ข้าวของสหกรณ์การเกษตรเมืองเพชรบุรี จำกัด   |
| 380      | การแก้ปัญหาการค้าขาดกำไรโดยวิธีการสหกรณ์ ปี 2536  |
| 381      | การจัดชั้นคุณภาพการบัญชีของสหกรณ์ประจำปี 2536   |
| 382      | การจัดตั้งสหกรณ์บริการตามพระราชบัญญัติ สหกรณ์ พ.ศ. 2542   |
| 383      | การจัดตั้งสำนักงานเกษตรและสหกรณ์จังหวัดกับการพัฒนาการเกษตรและสหกรณ์ของประเทศ  |
| 384      | การจัดระบบและการพัฒนาข้าราชการกรมส่งเสริมสหกรณ์ตามกระบวนการทรรศน์ใหม่ในการพัฒนา   |
| 385      | การดำเนินการจัดกิจกรรมสหกรณ์ในโรงเรียนมัธยมศึกษา สังกัดกรมสามัญศึกษาจ.เลย : ศึกษาเฉพาะกรณีโรงเรียนเลยพิทยาคม  |
| 386      | การดำเนินการทางกฎหมายกรณีสหกรณ์ได้รับความเสียหายอันเนื่องมาจากการกระทำผิดทางอาญา  |
| 387      | การดำเนินงานกิจกรรมสหกรณ์แบบครบวงจรในโรงเรียนประถมศึกษาสังกัดสำนักงานการประถมศึกษา จ.จันทบุรี   |
| 388      | การดำเนินธุรกิจตลาดกลางของสหกรณ์ กรณีศึกษาสหกรณ์การเกษตรศรีประจันต์ จำกัด   |
| 389      | การนำความรู้และทักษะที่ได้รับจากการจัดกิจกรรมสหกรณ์ไปใช้ในชีวิตประจำวันของนักเรียนชั้นประถมศึกษาปีที่ 6 ในโรงเรียนประถมศึกษาที่ได้รับรางวัลการจัดกิจกรรมสหกรณ์ดีเด่น สังกัดสำนักงานการประถมศึกษา จ.ศรีสะเกษ |
| 390      | การบริการการจัดธุรกิจสถานีบริการน้ำมันเชื้อเพลิงของสหกรณ์   |
| 391      | การบริหารโครงการฝึกอบรมผู้นำกลุ่มสตรีสหกรณ์ หลักสูตร “การออกแบบบรรจุภัณฑ์”  |
| 392      | การบริหารจัดการสหกรณ์ของสหกรณ์แห่งประเทศไทย : การดำเนินการปัญหาและการพัฒนา  |
| 393      | การประชาสัมพันธ์งานสหกรณ์เชิงรุก  |
| 394      | การประเมินโครงการส่งเสริมกิจกรรมสหกรณ์ ด้านการประกอบอาชีพอิสระ เพื่อการมีรายได้ระหว่างเรียนของโรงเรียนมัธยมศึกษา สังกัดกรมสามัญศึกษา เขตการศึกษา 9  |

| ลำดับที่ | หมวดที่ 3 รายชื่อวิทยานิพนธ์/งานวิจัยสหกรณ์กลุ่มสหกรณ์ด้านอื่น ๆ  |
|----------|---|
| 395      | การประเมินผลการฝึกอบรมหลักสูตร “การบริหารจัดการองค์กรธุรกิจสหกรณ์”  |
| 396      | การประเมินโครงการแทรกแซงราคาไข่ไก่ปี 2539   |
| 397      | การประเมินโครงการปลูกสร้างสวนป่าเชิงพาณิชย์ในเขตนิคมสหกรณ์ภาคตะวันออกเฉียงเหนือ   |
| 398      | การประเมินโครงการพัฒนาการเพาะเลี้ยงสัตว์น้ำในประเทศไทย ศึกษาเฉพาะกรณีสหกรณ์นิคมประมงนครศรีธรรมราช จำกัด                             |
| 399      | การประเมินประสิทธิผลโครงการปรับปรุงระบบการตรวจสอบบัญชีสหกรณ์  |
| 400      | การประเมินผลการจัดตั้งสหกรณ์ โดยนโยบายของรัฐกับการจัดตั้งสหกรณ์ตามความต้องการของประชาชน   |
| 401      | การประเมินผลการใช้เงินกองทุนรวมเพื่อช่วยเหลือเกษตรกร โครงการส่งเสริมสหกรณ์โคนม ภายใต้แผนปรับโครงสร้างและระบบการผลิตการเกษตร         |
| 402      | การประเมินผลการดำเนินโครงการของมูลนิธิสงเคราะห์เด็กยากจน ซี.ซี.เอฟ. ในสหกรณ์การเกษตร  |
| 403      | การประเมินผลโครงการพัฒนาและรณรงค์การใช้หญ้าแฝกอันเนื่องมาจากพระราชดำริของกรมส่งเสริมสหกรณ์ ปี พ.ศ. 2536-2538                        |
| 404      | การประเมินผลโครงการส่งเสริมสหกรณ์ในพื้นที่พัฒนาเกษตรที่สูง  |
| 405      | การประเมินผลโครงการส่งเสริมอุตสาหกรรมการเกษตรในครัวเรือนและชนบทของกรมส่งเสริม สหกรณ์ (ปี 2536-2539)                                 |
| 406      | การปรับโครงสร้างสถานภาพและบทบาทสันนิบาตสหกรณ์แห่งประเทศไทย  |
| 407      | การปรับเปลี่ยนสิทธิและการใช้ประโยชน์ที่ดินในเขตนิคมสหกรณ์พร้าว เชียงใหม่ : นโยบาย และปัญหา  |
| 408      | การแปรรูปลำไยอบแห้ง เพื่อแก้ปัญหาการตลาดลำไยของสหกรณ์   |
| 409      | การผลิต การตลาด การรวบรวมมังคุด โดยวิธีการ สหกรณ์ ปี 2536   |
| 410      | การพัฒนากลุ่มสตรีสหกรณ์เพื่อยกระดับคุณภาพชีวิตของครอบครัว   |
| 411      | การพัฒนาการตลาดทุเรียนของสหกรณ์   |
| 412      | การพัฒนาชนบทโดยวิธีการสหกรณ์ : กรณีศึกษาโครงการพระราชดำริ ฯ สหกรณ์การเกษตรหมู่บ้านสหกรณ์สันกำแพง จำกัด กิ่งอำเภอแม่อ่อน จ.เชียงใหม่ |
| 413      | การพัฒนาชุมชนเมืองโดยวิธีสหกรณ์   |
| 414      | การพัฒนารูปแบบการจัดตั้งสหกรณ์บริการชุมชน   |

| ลำดับที่ | หมวดที่ 3 รายชื่อวิทยานิพนธ์/งานวิจัยสหกรณ์กลุ่มสหกรณ์ด้านอื่น ๆ   |
|----------|--|
| 415      | การพัฒนาสหกรณ์ในเกาะสมุย   |
| 416      | การมีส่วนร่วมของสตรีในการบริหารงานของ สหกรณ์ในภาคเกษตร ปี 2536   |
| 417      | การรวมวันลำไยสดด้วยก๊าซซัลเฟอร์ไดออกไซด์กับการตลาดลำไยสดของสหกรณ์  |
| 418      | การวิเคราะห์การจัดตั้งสหกรณ์ตามโครงการส่งเสริมสหกรณ์ในพื้นที่พัฒนาเกษตรที่สูง (ศึกษาเฉพาะกรณีสหกรณ์การเกษตรรอยอินทนนท์ จำกัด จังหวัดเชียงใหม่) |
| 419      | การวิเคราะห์การจัดตั้งสหกรณ์สตรี “ศึกษาศรีเฉพาะสหกรณ์สตรีจังหวัดยโสธร จำกัด”   |
| 420      | การวิเคราะห์การดำเนินงานของกองทุนรวมเพื่อช่วยเหลือเกษตรกร  |
| 421      | การวิเคราะห์การให้สินเชื่อแก่สหกรณ์ที่ขอกู้ยืมเงินทุนหมุนเวียนส่งเสริมการสหกรณ์  |
| 422      | การวิเคราะห์ความพร้อมก่อนดำเนินการจัดตั้งสหกรณ์หัตถกรรม เพื่อทำธุรกิจการตลาด   |
| 423      | การวิเคราะห์โครงการเพื่อการพัฒนาแหล่งน้ำเพื่อการเกษตร โครงการฝายและคู  |
| 424      | การวิเคราะห์ผลการดำเนินโครงการสนับสนุนเงินหมุนเวียนเพื่อการตลาดลำไยอบแห้ง  |
| 425      | การวิเคราะห์ผลการดำเนินงานตลาดกลางผลิตผลเกษตรประจำตำบลของสหกรณ์ในเขตตรวจราชการ สหกรณ์ที่ 5   |
| 426      | การวิเคราะห์ผลการดำเนินงานตลาดกลางผลิตผลการเกษตรประจำตำบลของสหกรณ์ในเขตตรวจราชการสหกรณ์ที่ 9   |
| 427      | การวิเคราะห์เพื่อพัฒนาการจัดการชุมนุมสหกรณ์ ผู้ปลูกหอมหัวใหญ่แห่งประเทศไทย จำกัด   |
| 428      | การวิเคราะห์สถานภาพลูกหนี้และแนวปฏิบัติในการบริหารสินเชื่อ   |
| 429      | การศึกษากิจการสหกรณ์ดีเด่นในโรงเรียนประถมศึกษา สังกัดสำนักงานการประถมศึกษา จังหวัดขอนแก่น  |
| 450      | การศึกษากิจการสหกรณ์ในโรงเรียนประถมศึกษา สังกัดสำนักงานการประถมศึกษาจังหวัดกาฬสินธุ์   |
| 451      | การศึกษากิจการปฏิบัติงานกิจกรรมสหกรณ์ในโรงเรียนประถมศึกษา สังกัดสำนักงานการประถมศึกษา จ.สงขลา  |
| 452      | การศึกษาพฤติกรรมของผู้บริโภคกับสหกรณ์ร้านค้าในประเทศไทยปี 2534   |
| 453      | การศึกษาความเป็นไปได้ในการจัดตั้งสถาบันการเงินของขบวนการสหกรณ์   |



| ลำดับที่ | หมวดที่ 3 รายชื่อวิทยานิพนธ์/งานวิจัยสหกรณ์กลุ่มสหกรณ์ด้านอื่น ๆ   |
|----------|--|
| 454      | การศึกษาความพึงพอใจของสถาบันเกษตรกร ต่อกิจกรรมบริการของสำนักงานตรวจบัญชีสหกรณ์   |
| 455      | การศึกษาความรู้ ทักษะคิดของผู้บริหาร ครู และนักเรียนที่มีต่อการจัดกิจกรรมสหกรณ์ ในโรงเรียนประถมศึกษา อำเภอแม่สะเรียง จำกัด แม่ฮ่องสอน              |
| 456      | การศึกษาความรู้ ทักษะคิด และการปฏิบัติเกี่ยวกับกิจกรรมสหกรณ์ในโรงเรียนประถมศึกษาของนักเรียนชั้นประถมศึกษาปีที่ 6 สังกัดสำนักงานการประถมศึกษา จ.เลย |
| 457      | การศึกษาความเหมาะสมในการจัดตั้งสำนักงานเกษตรและสหกรณ์จังหวัดในระดับภูมิภาค   |
| 458      | การศึกษาจัดทำแผนงานส่งเสริมและพัฒนา สหกรณ์ กรณ์ศึกษา สำนักงานสหกรณ์ กรุงเทพมหานคร  |
| 459      | การศึกษาเชิงเปรียบเทียบระหว่างความสำเร็จของ สหกรณ์กับเงินงบประมาณของรัฐ ที่ได้ใช้จ่ายไปในการส่งเสริมและพัฒนางานสหกรณ์                              |
| 460      | การศึกษาต้นทุนและผลตอบแทนในการเลี้ยงกุ้งของสมาชิกสหกรณ์ นิคมสมุทรสาคร จำกัด จังหวัดสมุทรสาคร   |
| 461      | การศึกษาบทบาทของสหกรณ์ในการจัดการผลิต และการตลาดหอมหัวใหญ่   |
| 462      | การศึกษาปัญหาการบริหารงานกิจกรรมสหกรณ์ร้านค้าในโรงเรียนมัธยมศึกษา สังกัดกรมสามัญศึกษา จ.นครพนม   |
| 463      | การศึกษาปัญหาและอุปสรรคของสมาชิก และกรรมการดำเนินการสตรีสหกรณ์   |
| 464      | การศึกษาพฤติกรรมของผู้บริโภคที่มีต่อที่อยู่อาศัย ภายใต้การดำเนินงานโดยวิธีการสหกรณ์ : ศึกษาเฉพาะกรณีกลุ่มข้าราชการในจังหวัดเชียงใหม่               |
| 465      | การศึกษาภาวะการผลิต การตลาดและการแทรกแซงราคามะนาวโดยผ่านสหกรณ์ในจังหวัดเพชรบุรี  |
| 466      | การศึกษาภาวะการผลิต และการตลาดกาแฟของสมาชิกสหกรณ์ในจังหวัดชุมพร  |
| 467      | การศึกษามาตรการแก้ปัญหาการตลาดลำไยของสหกรณ์ในเขตตรวจราชการ สหกรณ์ที่ 5   |
| 468      | การศึกษารูปแบบการประสานงานที่มีประสิทธิภาพของงานประสานงานราชการ ฝ่ายช่วยอำนวยความสะดวกและประสานราชการ สำนักเลขานุการกรม กรมส่งเสริมสหกรณ์          |
| 469      | การศึกษาเรื่องอุดมการณ์ในการต่อรองของชาวนา : ศึกษาเฉพาะกรณีสหกรณ์ผู้ปลูกหอมหัวใหญ่สันป่าตอง จังหวัดเชียงใหม่                                       |

| ลำดับที่ | หมวดที่ 3 รายชื่อวิทยานิพนธ์/งานวิจัยสหกรณ์กลุ่มสหกรณ์ด้านอื่น ๆ   |
|----------|--|
| 470      | การศึกษาวิเคราะห์โครงการส่งเสริมและปรับปรุงการปลูกปาล์มน้ำมันของนิคมสหกรณ์ในเขตตรวจราชการสหกรณ์ที่ 8                                   |
| 471      | การศึกษาสภาพการดำเนินงาน ปัญหาและความต้องการในการพัฒนางานสหกรณ์สตรีเมืองบุรีรัมย์ จำกัด  |
| 472      | การศึกษาสภาพตลาดของสหกรณ์เฉพาะกิจ กระเทียม หอมแดง และหอมหัวใหญ่ กรณีศึกษาโครงการจัดการผลิตและการตลาดกระเทียม หอมแดง หอมหัวใหญ่         |
| 473      | การศึกษาสภาพและปัญหาการดำเนินงานกิจกรรมสหกรณ์ร้านค้าโรงเรียนประถมศึกษา สังกัดสำนักงานการประถมศึกษา จ.ระยอง                             |
| 474      | การศึกษาหลักเกณฑ์วิธีการพิจารณาคัดเลือกสหกรณ์ดีเด่นแห่งชาติ ประเภทสหกรณ์ออมทรัพย์  |
| 475      | การศึกษาอัตราการเติบโต และแนวโน้มทางธุรกิจของสหกรณ์ในประเทศไทย ระหว่าง พ.ศ.2528-37   |
| 476      | การส่งเสริมการพัฒนาสหกรณ์สู่ประชาสังคม เพื่อเป็นภูมิคุ้มกันทางเศรษฐกิจ สังคม และการเมือง   |
| 477      | การส่งเสริมสหกรณ์ในเขตเกษตรชลประทาน  |
| 478      | การสนับสนุนเงินทุนหมุนเวียนส่งเสริมสหกรณ์ สำหรับรวบรวมยางพาราของสหกรณ์   |
| 479      | การหาความจำเป็นในการฝึกอบรมเพื่อพัฒนากลุ่มสตรีสหกรณ์สู่ MSEs (Micro and Small Enterprises)   |
| 480      | ความต้องการฝึกอบรมของคณะกรรมการดำเนินการและฝ่ายจัดการของสหกรณ์ ในภาคการเกษตรและนอกภาคการเกษตรในจังหวัดนครศรีธรรมราช                    |
| 481      | ความพึงพอใจของนักเรียนที่มีต่อการดำเนินงานของสหกรณ์ร้านค้าโรงเรียนในโรงเรียนมัธยมศึกษา อ.เมืองนครศรีธรรมราช จ.นครศรีธรรมราช            |
| 482      | ความพึงพอใจของพนักงานสหกรณ์ต่อหน้าที่การทำงานและผลตอบแทนที่ได้รับ  |
| 483      | ความรู้ในหลักและวิธีการสหกรณ์ และความคิดเห็นของครูต่องิจกรรมสหกรณ์ ในโรงเรียนสังกัดสำนักงานการประถมศึกษา อำเภอสันทราย จังหวัดเชียงใหม่ |
| 484      | ความสามารถในการใช้สื่อเพื่อการประชาสัมพันธ์งานสหกรณ์ของนักวิชาการสหกรณ์ประจำสำนักงานสหกรณ์จังหวัด                                      |

| ลำดับที่ | หมวดที่ 3 รายชื่อวิทยานิพนธ์/งานวิจัยสหกรณ์กลุ่มสหกรณ์ด้านอื่น ๆ   |
|----------|--|
| 485      | คุณสมบัติของคณะกรรมการดำเนินการและผู้จัดการ สหกรณ์ที่มีผลต่อการดำเนินงานของโรงสีชุมชนสหกรณ์จังหวัดเปรียบเทียบกับระหว่างภาคกลางและภาคตะวันออกเฉียงเหนือ |
| 486      | โครงการแนวทางแก้ไขปัญหาด้านการเงินของสันนิบาตสหกรณ์แห่งประเทศไทย   |
| 487      | โครงการส่งเสริมให้สมาชิกสหกรณ์ผสมปุ๋ยเคมีใช้เอง  |
| 488      | ทัศนคติของสมาชิกสหกรณ์ต่อการบริหารงานตลาดกลางผลิตผลเกษตรประจำตำบลของสหกรณ์ในจังหวัดพิษณุโลก  |
| 489      | แนวคิดสหกรณ์และการจัดการธุรกิจของผู้จัดการสหกรณ์ไทย  |
| 490      | แนวทางการขุดลอกแหล่งน้ำธรรมชาติ ศึกษาเฉพาะสหกรณ์การเกษตรบ้านฝาง จำกัด จังหวัดขอนแก่น   |
| 491      | แนวทางการใช้กฎหมายเพื่อการบริหารจัดการสหกรณ์ (ศึกษาวิเคราะห์เฉพาะ กฎหมายในส่วนที่เกี่ยวข้อง)   |
| 492      | แนวทางการตรวจสอบบัญชีสหกรณ์ออมทรัพย์ที่ใช้คอมพิวเตอร์ในการบันทึกบัญชี  |
| 493      | แนวทางการพัฒนาชุมชนสหกรณ์การเกษตร  |
| 494      | แนวทางการพัฒนาธุรกิจน้ำมันเชื้อเพลิงของสหกรณ์  |
| 495      | แนวทางการส่งเสริมธุรกิจส่งออกผลิตผลเกษตรของสหกรณ์  |
| 496      | แนวทางปรับปรุงแก้ไขกฎหมายเกี่ยวกับการดำเนินการของสหกรณ์  |
| 497      | แนวทางพัฒนาการดำเนินงานของสหกรณ์สตรี   |
| 498      | บทบาทของโรงเรียนประถมศึกษาต่อการส่งเสริมสหกรณ์ชุมชน ตำบลไทรเดี่ยว  |
| 499      | บทบาทของสหกรณ์กับการตลาดเกลือทะเล  |
| 500      | บทบาทของสหกรณ์ในการสนับสนุนความมั่นคงของชาติ   |
| 501      | บทบาทของสหกรณ์ในสถานศึกษาสังกัดกรมอาชีวศึกษา จังหวัดสิงห์บุรี  |
| 502      | บทบาทโครงสร้างของสันนิบาตสหกรณ์แห่งประเทศไทยตั้งแต่อดีต-ปัจจุบัน-อนาคต   |
| 503      | บทบาทที่เหมาะสมของสหกรณ์อำเภอ  |
| 504      | ปัจจัยที่มีความสัมพันธ์กับการมีส่วนร่วมของผู้นำในการพัฒนาองค์กรประชาชนศึกษาเฉพาะกรณี : สหกรณ์ชุมชนพระนครชนบุรี   |
| 505      | ปัจจัยที่มีความสัมพันธ์ต่อการมีส่วนร่วมของสตรีในการพัฒนา : ศึกษาเฉพาะกรณีตำบลสหกรณ์นิคม อ.ทองพูนภูมิ จ.กาญจนบุรี                                       |

| ลำดับที่ | หมวดที่ 3 รายชื่อวิทยานิพนธ์/งานวิจัยสหกรณ์กลุ่มสหกรณ์ด้านอื่น ๆ  |
|----------|---|
| 506      | ปัจจัยที่มีผลกระทบต่อการทำงานของพนักงานและลูกจ้างของสหกรณ์  |
| 507      | ปัจจัยที่มีผลกระทบต่อศักยภาพของผู้สอบบัญชี สหกรณ์ : ศึกษาเฉพาะผู้สอบบัญชีสหกรณ์ภาครัฐ   |
| 508      | ปัจจัยที่มีผลต่อการตัดสินใจย้ายที่อยู่อาศัยไปสู่ชุมชนใหม่ : ศึกษาเฉพาะกรณี สหกรณ์เคหสถานชุมชนสุขุมวิท 93 จำกัด จ.กรุงเทพมหานคร                      |
| 509      | ปัญหาการดำเนินการจัดสหกรณ์ในโรงเรียนมัธยมศึกษา สังกัดกรมสามัญศึกษา เขตการศึกษา 11 ตามทัศนะของผู้บริหารโรงเรียนและผู้ช่วยผู้บริหารโรงเรียนฝ่ายบริการ |
| 510      | ปัญหาการดำเนินงานกิจกรรมสหกรณ์ในโรงเรียนประถมศึกษา สังกัดสำนักงานการประถมศึกษา จ.นครพนม   |
| 511      | ปัญหาการดำเนินงานกิจกรรมสหกรณ์ในโรงเรียนประถมศึกษา สังกัดสำนักงานการประถมศึกษา อ.ศรีธาตุ จ.อุดรธานี   |
| 512      | ปัญหาการดำเนินงานกิจกรรมสหกรณ์แบบครบวงจรในโรงเรียนประถมศึกษา สังกัดสำนักงานการประถมศึกษาจังหวัดชลบุรี   |
| 513      | ปัญหาการบริหารโครงการส่งเสริมกิจกรรมสหกรณ์ร้านค้าโรงเรียนประถมศึกษา สังกัดสำนักงานการประถมศึกษา จังหวัดสิงห์บุรี                                    |
| 514      | ปัญหาการปฏิบัติงานของสำนักงานกองทุนสงเคราะห์การทำสวนยางจังหวัด สังกัดกระทรวงเกษตรและสหกรณ์  |
| 515      | ปัญหาทางกฎหมายว่าด้วยสหกรณ์ในการดำเนินธุรกิจของกลุ่มเกษตรกรในประเทศไทย  |
| 516      | ปัญหา พ.ร.บ.สหกรณ์ 2511 และที่แก้ไขเพิ่มเติมที่เกี่ยวกับการบริหารงานของสันนิบาตสหกรณ์แห่งประเทศไทย  |
| 517      | ปัญหาและกระบวนการนำนโยบายส่งเสริม สหกรณ์ของไทยไปปฏิบัติ   |
| 518      | ปัญหาและอุปสรรคในด้านการผลิตและการตลาดผ้าไหมของกลุ่มสตรีสหกรณ์  |
| 519      | ผลกระทบการค้าของสหกรณ์ภายใต้องค์การการค้าโลก (WTO)  |
| 520      | ผลกระทบเชิงเศรษฐศาสตร์ตาม โครงการตัดเย็บรองเท้านักเรียนของสหกรณ์พัฒนาประชากรและชุมชนลำไทรโยง จำกัด  |
| 521      | ผลการดำเนินงานโครงการเชื่อมโยงสินค้าเพื่อการผลิตและบริการตลาดข้าวของสหกรณ์ ศึกษาเฉพาะกรณี สหกรณ์ในจังหวัดพระนครศรีอยุธยา                            |

| ลำดับที่ | หมวดที่ 3 รายชื่อวิทยานิพนธ์/งานวิจัยสหกรณ์กลุ่มสหกรณ์ด้านอื่น ๆ  |
|----------|---|
| 522      | ผลการดำเนินงานโครงการส่งเสริมการเกษตรแบบผสมผสาน ในเขตพื้นที่โครงการ ชุมชนน้ำเพื่อการเกษตรขนาดเล็ก   |
| 523      | ผลการศึกษาการจัดตั้งสหกรณ์ กรณีศึกษาสหกรณ์กองทุนสวนยาง  |
| 524      | ผลการศึกษาการพัฒนาอาชีพของสมาชิกกลุ่มสตรีสหกรณ์ : กรณีศึกษาสมาชิกกลุ่ม สตรีสหกรณ์ จำนวน 5 กลุ่ม สหกรณ์การเกษตรเมืองมหาสารคาม จำกัด อ.เมือง มหาสารคาม จ.มหาสารคาม    |
| 525      | พระราชบัญญัติสหกรณ์ พ.ศ. 2511 และข้อบังคับของสหกรณ์ในปัจจุบัน   |
| 526      | ระบบการชดเชยดอกเบี้ยเงินกู้ให้แก่สมาชิกสหกรณ์ กรณีประสบภัยพิบัติทางธรรมชาติ   |
| 527      | รายงานการจัดทำแผนการฝึกอบรมหลักสูตร “เทคโนโลยีเพื่อการผลิตสื่อวีดิทัศน์ และสไลด์”   |
| 528      | รายงานผลการศึกษาการจัดที่ดินให้ราษฎร โดยวิธีการสหกรณ์   |
| 529      | รูปแบบของสหกรณ์ที่เหมาะสมกับการส่งเสริมอาชีพแก่ประชาชนในชุมชน   |
| 530      | วิเคราะห์กฎหมายประกันภัยและกฎหมายสหกรณ์เพื่อนำไปประยุกต์ใช้ กับการประกันวินาศภัยปศุสัตว์ : ศึกษากรณี โคนมและสุกร  |
| 531      | วิเคราะห์การจัดตั้งและการดำเนินงานสหกรณ์สวนป่าเอกชน   |
| 532      | วิเคราะห์คุณสมบัติที่เหมาะสมและการปฏิบัติงานของเลขานุการ ผู้บริหาร กรมส่งเสริมสหกรณ์  |
| 533      | วิเคราะห์ผลการดำเนินงานโครงการปรับปรุงประสิทธิภาพและคุณภาพ ผลิตผลการ เกษตรของสถาบันเกษตรกร : การผลิตเมล็ดพันธุ์ข้าวและถั่วเหลือง ในสถาบัน เกษตรกร                   |
| 534      | วิเคราะห์ระบบการผลิตและการตลาดฝักอานามัยปลอดสารพิษ ศึกษาเปรียบเทียบ ระหว่างสหกรณ์ผู้ผลิตฝักอานามัยบางเหริ่ง จำกัด กับสหกรณ์การเกษตรท่าเรือ จำกัด                    |
| 535      | วิสัยทัศน์ของข้าราชการกรมส่งเสริมสหกรณ์ต่อการพัฒนางานสหกรณ์ ตามแผนทิศ ทางกรมส่งเสริมสหกรณ์ (พ.ศ.2537-2546)  |
| 536      | ศึกษาการบริหารกองทุนสงเคราะห์เกษตรกรตาม โครงการเชื่อมโยงสินเชื่อเพื่อการผลิต และบริหารตลาดข้าวของสหกรณ์ ศึกษากรณีปีการผลิต 2534/35 ถึงปี 2538/39                    |
| 537      | ศึกษาการบริหารเงินกองทุนสงเคราะห์เกษตรกรตามโครงการเชื่อมโยงสินเชื่อเพื่อการ ผลิตและบริการตลาดข้าวของสหกรณ์ : ศึกษาเฉพาะ กรณีปีการผลิต 2539/40 ถึงปีการ ผลิต 2541/42 |

| ลำดับที่ | หมวดที่ 3 รายชื่อวิทยานิพนธ์/งานวิจัยสหกรณ์กลุ่มสหกรณ์ด้านอื่น ๆ  |
|----------|---|
| 538      | ศึกษาการเปลี่ยนฐานะของกลุ่มเกษตรกรเป็น สหกรณ์   |
| 539      | ศึกษาการพัฒนาแหล่งน้ำของกรมส่งเสริมสหกรณ์ เฉพาะ กรณีงานปรับปรุงบำรุงที่ดิน  |
| 540      | ศึกษาแนวทางการลงทุนของสหกรณ์ในหลักทรัพย์ กรณีศึกษา : การลงทุนในหุ้นกู้  |
| 541      | ศึกษาเปรียบเทียบปัจจัยความสำเร็จของตลาดกลางข้าวเปลือกระหว่างสหกรณ์กับเอกชน  |
| 542      | ศึกษาผลสัมฤทธิ์ของสระน้ำเพื่อการเกษตรขนาดเล็กในเขตตรวจราชการ สหกรณ์ที่ 7  |
| 543      | ศึกษาระบบการจัดการสหกรณ์เพื่อรองรับตลาดซื้อขายล่วงหน้าผลผลิตการเกษตร (ศึกษาเฉพาะกรณีมันสำปะหลัง)                                |
| 544      | สถานการณ์ประชาสัมพันธงานสหกรณ์ในประเทศไทย   |
| 545      | สภาพการจัดกิจกรรมสหกรณ์ที่ประสบผลสำเร็จ ในโรงเรียนประถมศึกษา สังกัดสำนักงานการประถมศึกษา จังหวัดขอนแก่น : กรณีศึกษา             |
| 546      | สภาพและปัญหาการบริหารงานร้านค้าสวัสดิการของสำนักงานการประถมศึกษาอำเภอ สังกัดสำนักงานการประถมศึกษา                               |
| 547      | องค์กรพัฒนาเอกชนกับการพัฒนาชนบทด้วยวิธีการ สหกรณ์ : ศึกษาเฉพาะกรณี โครงการพัฒนาหมู่บ้านชนบทผสมผสาน อำเภอนางรอง จังหวัดบุรีรัมย์ |