

รายงานวิจัยฉบับสมบูรณ์

(เมษายน พ.ศ. 2551 - มีนาคม พ.ศ. 2552)

โครงการวิจัยการพัฒนาเครือข่ายคุณค่าข้าวหอมมะลิ จังหวัดร้อยเอ็ด

ภายใต้ชุดโครงการวิจัย “การขับเคลื่อน
การพัฒนาสหกรณ์และการค้าที่เป็นธรรม”

13 มีนาคม พ.ศ. 2552

เสนอ

สำนักงานกองทุนสนับสนุนการวิจัย

รายงานวิจัยฉบับสมบูรณ์

โครงการวิจัยการพัฒนาเครือข่ายคุณค่าข้าวหอมมะลิ จังหวัดร้อยเอ็ด ภายใต้ชุดโครงการวิจัย “การขับเคลื่อนการพัฒนาสหกรณ์และการค้าที่เป็นธรรม”

บทที่ 1 ข้อเสนอโครงการวิจัย (Proposal)

บทที่ 2 สถานการณ์ในพื้นที่ก่อนเข้าดำเนินการวิจัย

- ประวัติกลุ่มสหกรณ์ที่เป็นภาคีเครือข่าย
 - o ภารกิจของภาคีที่ดำเนินการ
 - o จุดเด่น จุดด้อย (เชิงสังคม)
- จุดเริ่มต้นของการก่อเกิดเครือข่าย
 - o วิธีการ Approach

บทที่ 3 กระบวนการวิจัย

บทที่ 4 ผลลัพธ์

- รูปแบบเครือข่าย
- วิสัยทัศน์ ภารกิจ วัตถุประสงค์
- ผลการดำเนินงานของเครือข่ายที่เกิดจากการวิจัย
 - o จำนวนภาคี
 - o กิจกรรมร่วม
 - o รายได้ (เพิ่ม)
 - o ค่าใช้จ่าย (ลด)
 - o นวัตกรรม

บทที่ 5 สรุป/ทิศทางอนาคต

บทที่ 6 ภาคผนวก

- ตารางการทำงาน (ตามเสนอ)
- ภาพกิจกรรม
- เอกสารที่ใช้ในกระบวนการวิจัย

บทที่ 1

ข้อเสนอโครงการวิจัย (Proposal)

กลุ่มวิจัย การเชื่อมโยงห่วงโซ่อุปทาน

ชุดโครงการวิจัย การขับเคลื่อนการพัฒนาการสหกรณ์และการค้าที่เป็นธรรม

ชื่อโครงการ : การพัฒนาเครือข่ายคุณค่าข้าวหอมมะลิ จังหวัดร้อยเอ็ด

1. ความเป็นมา :

การดำเนินงานของชุดโครงการวิจัยการพัฒนาขบวนการสหกรณ์ในพื้นที่ 36 จังหวัด ที่ผ่านมา ซึ่งมุ่งเน้นไปที่การสร้างกระบวนการเชื่อมโยงเครือข่ายคุณค่า เพื่อการแก้ปัญหาคาความยากจนนั้น ทีมวิจัยจังหวัดร้อยเอ็ดได้ผลลัพธ์จากการวิจัยที่รู้จักกันดีในนามของ “แคนดู โมเดล จังหวัดร้อยเอ็ด” ซึ่งเป็นลักษณะของเครือข่ายแบบที่มีแกนนำ (Dominated Network) โดยมีสหกรณ์การเกษตรเกษตรวิสัย จำกัด จังหวัดร้อยเอ็ดเป็นแม่ข่ายในการพัฒนาระบบคุณค่า ระหว่างภาคีเครือข่าย ได้แก่ สหกรณ์การเกษตรโพหนอง จำกัด สหกรณ์การเกษตร สุวรรณภูมิ จำกัด และกลุ่มเกษตรกรทำนา ในจังหวัดร้อยเอ็ด

ในการติดตามประเมินผลเครือข่ายของทีมประสานงานกลางในระยะเวลาหลังสิ้นสุดโครงการ ระหว่างเดือนมกราคม – ธันวาคม 2550 พบว่า กระบวนการดำเนินงานของเครือข่ายยังคงเป็นไปอย่างต่อเนื่อง และขยายผลก่อให้เกิดภาคีเครือข่ายในวงกว้างขึ้น โดยมีภาคีเครือข่ายเป็นทั้งภาคเอกชน ที่เข้ามาเชื่อมโยงภารกิจด้านการตลาด อีกทั้งสหกรณ์การเกษตรเกษตรวิสัยเอง ได้ทำหน้าที่เป็นแม่ข่ายในการรวบรวมข้าวเปลือกมาแปรรูปบรรจุหีบห่อ และจำหน่ายให้แก่สหกรณ์การเกษตรและสหกรณ์ประเภทอื่นๆ จนเป็นที่ยอมรับและเชื่อถือ และกระจายผลผลิตข้าวสาร ไปให้หลายช่องทาง การตลาดทั้งในขบวนการสหกรณ์ และกลุ่มธุรกิจค้าปลีกต่างๆ เช่น เดอะมอลล์ กรุ๊ป และสยามพารากอน

ข้อมูลที่ได้จากการประชุมเวทีแลกเปลี่ยนเรียนรู้ 4 ครั้ง ในช่วงปี 2550 พบว่า ปัจจัยสภาพแวดล้อมภายในของสหกรณ์มีจุดแข็งหลายประการ ได้แก่ คณะกรรมการดำเนินการสหกรณ์มีความเชื่อมั่นไว้วางใจในตัวผู้จัดการสหกรณ์การเกษตร และให้การสนับสนุนเชิงนโยบายอย่างเป็นทางการ สำหรับตัวผู้จัดการสหกรณ์การเกษตรนั้น เป็นผู้มีจิตวิญญาณสหกรณ์ มีความมุ่งมั่นทุ่มเท เสียสละ และมีกรอบคิดการพัฒนาสหกรณ์ไปในทิศทางของการพัฒนาระบบสหกรณ์ที่มีคุณค่า ซึ่งยากที่จะมีปรากฏในตัวผู้จัดการสหกรณ์การเกษตร โดยทั่วไป อย่างไรก็ตาม สิ่งที่ยังเป็นจุดอ่อน คือ ฝ่ายบริหารจัดการยังขาดกรอบคิด ทักษะ และประสิทธิภาพในการบริหารความเสี่ยงด้านธุรกิจ ซึ่งจำเป็นต้องได้รับการเพิ่มพูนเพื่อประสิทธิภาพและประสิทธิผลในการดำเนินงาน และภาพลักษณ์ของสหกรณ์การเกษตร และการขับเคลื่อนการพัฒนาเครือข่ายธุรกิจ “แคนดู โมเดล” เพื่อการบรรลุเป้าหมายร่วมกัน

ปัจจุบันเครือข่ายแคนดู โมเดล ได้ขยายกิจกรรมความร่วมมือในระหว่างภาคีเครือข่ายในเรื่องการลดต้นทุนการผลิตข้าวแก่สมาชิกสหกรณ์ด้วยการใช้ปุ๋ยชีวภาพ ตลอดจนการดำเนินโครงการสวัสดิการต่างๆ โดยทั้งแก่สมาชิก คนในครัวเรือนสมาชิก ตลอดจนให้การสนับสนุนแก่ชุมชนในละแวก

ข้างเคียงของสหกรณ์อย่างสม่ำเสมอ จึงเห็นได้ว่าสหกรณ์การเกษตรเกษตรวิสัย จำกัด เป็นสหกรณ์ที่มีทุนทางมนุษย์ ทุนทางเศรษฐกิจ และทุนทรัพยากรอยู่ในระดับที่ ควรได้รับการหนุนเสริมให้เป็นสหกรณ์แม่ข่ายที่จะนำภาคีเครือข่ายให้ขับเคลื่อนยุทธศาสตร์การพัฒนาสู่ระบบสหกรณ์ที่มีคุณค่า ตามยุทธศาสตร์การพัฒนาการสหกรณ์ ฉบับที่ 2 โดยเน้นไปที่การเชื่อมร้อยห่วงโซ่อุปทาน เพื่อนำไปสู่การพัฒนากระบวนการผลิตและการค้าขายอย่างเป็นธรรม โดยการดำเนินการดังกล่าวเป็นไปภายใต้ความเห็นชอบของคณะกรรมการดำเนินการสหกรณ์การเกษตรเกษตรวิสัย ที่จะดำเนินการโครงการความร่วมมือกับสถาบันวิชาการด้านสหกรณ์ มหาวิทยาลัยเกษตรศาสตร์อย่างต่อเนื่องเป็นเวลา 3 ปี ซึ่งมีรายละเอียดในการดำเนินการโครงการวิจัยในระยะที่หนึ่ง ดังนี้

2. คำถามวิจัย

2.1 แนวทางการเชื่อมโยงธุรกิจภายใต้ห่วงโซ่อุปทาน ที่มีสหกรณ์การเกษตรเกษตรวิสัย จำกัด เป็นแกนนำ จะทำอย่างไรจึงจะบรรลุเป้าหมายร่วมของภาคีพันธมิตร ตามแนวทางของเครือข่ายคุณค่า

2.2 เครื่องมือในการบริหารความเสี่ยงจากการดำเนินธุรกิจข้าวหอมมะลิ ควรเป็นอย่างไร

2.3 แนวทางการบริหารจัดการของเครือข่ายธุรกิจข้าวหอมมะลิ ควรดำเนินการอย่างไร จึงจะเกิดความยั่งยืน

3. วัตถุประสงค์

3.1 เพื่อหาแนวทางการเชื่อมโยงธุรกิจตามแนวทางของเครือข่ายคุณค่าและการค้าที่เป็นธรรม ที่มีสหกรณ์การเกษตรเกษตรวิสัย จำกัด เป็นแกนนำ

3.2 เพื่อหาเครื่องมือและแนวทางในการบริหารจัดการของเครือข่าย และการลดความเสี่ยงจากการดำเนินธุรกิจ

4. ผลลัพธ์ที่คาดหวัง

4.1 ตัวแบบสำหรับการเชื่อมโยงธุรกิจข้าวหอมมะลิ ภายใต้ห่วงโซ่อุปทาน

4.2 ตัวแบบเครื่องมือ และกระบวนการในการบริหารความเสี่ยงจากการดำเนินธุรกิจข้าวหอมมะลิ

4.3 ตัวแบบการบริหารจัดการ ของเครือข่ายธุรกิจข้าวหอมมะลิ บนแนวทางของเครือข่ายคุณค่าสู่ระบบการค้าที่เป็นธรรม

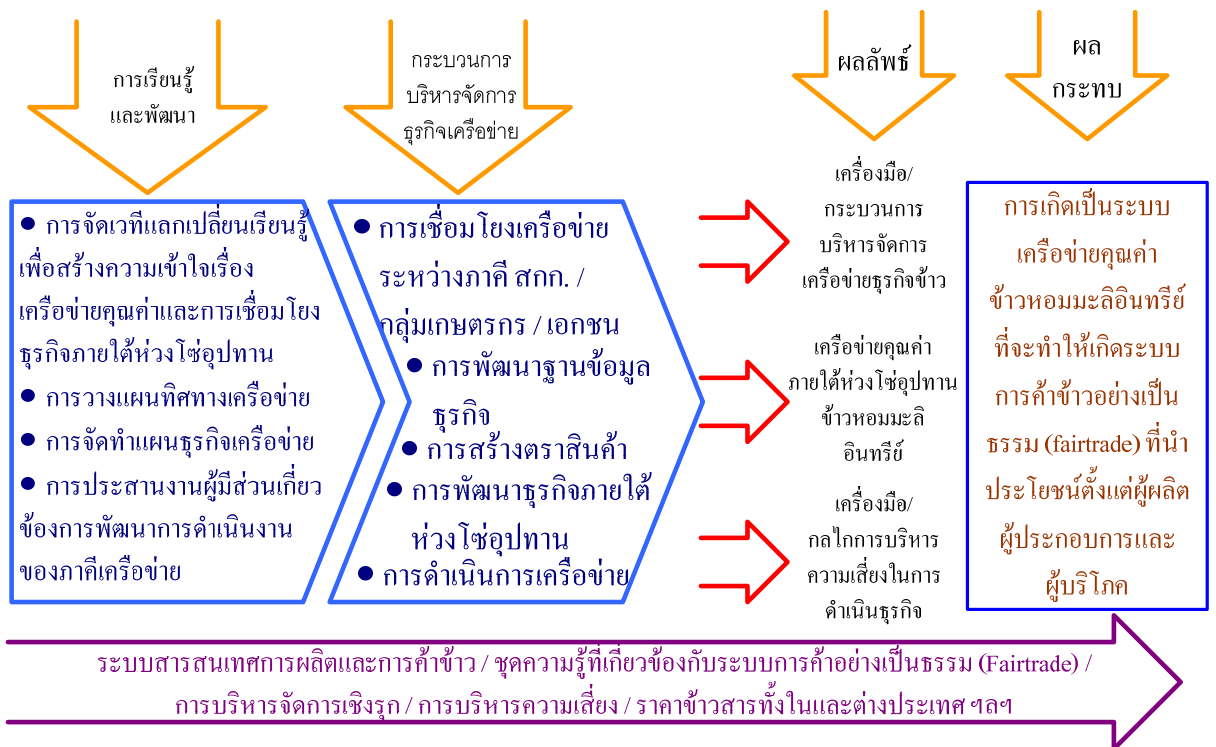
5. ผลกระทบที่คาดว่าจะเกิดขึ้น

5.1 ผู้นำสหกรณ์ที่เป็นภาคีเครือข่ายฯ มีทักษะและประสบการณ์ ในการบริหารจัดการธุรกิจข้าวหอมมะลิ ที่คำนึงถึงความเสี่ยงและการดำเนินธุรกิจที่ยั่งยืน ภายใต้สภาพแวดล้อมที่แข่งขัน

5.2 เป็นแกนนำการขับเคลื่อนยุทธศาสตร์ การพัฒนาเครือข่ายธุรกิจสหกรณ์ โดยการ
เชื่อมร้อยห่วงโซ่อุปทานตามแผนพัฒนาการสหกรณ์ ฉบับที่ 2

5. กรอบคิดการวิจัย

การดำเนินการโครงการจะเป็นไปตามกรอบคิดการวิจัยที่นำชุดความรู้การเชื่อมโยง
เครือข่ายคุณค่าไปบูรณาการกับชุดความรู้อื่น ๆ ที่เกี่ยวข้องนำไปใช้ในการวิจัยในรูปแบบ Experimental
development ในรูปที่ 1



รูปที่ 1 กรอบคิดการพัฒนา เครือข่ายคุณค่าข้าวหอมมะลิ

6. กระบวนการวิจัยจะเป็นไปตามขั้นตอนในรูปที่ 2 ดังรายละเอียดต่อไปนี้

ขั้นตอนที่ 1 : การประชุมหารือระหว่างผู้มีส่วนเกี่ยวข้องและทีมประสานงานกลาง เพื่อ
การวางแผนการดำเนินการ โครงการ ภายใต้ข้อตกลงความร่วมมือของสหกรณ์การเกษตรที่เป็นแกนนำและ
ภาคีพันธมิตร

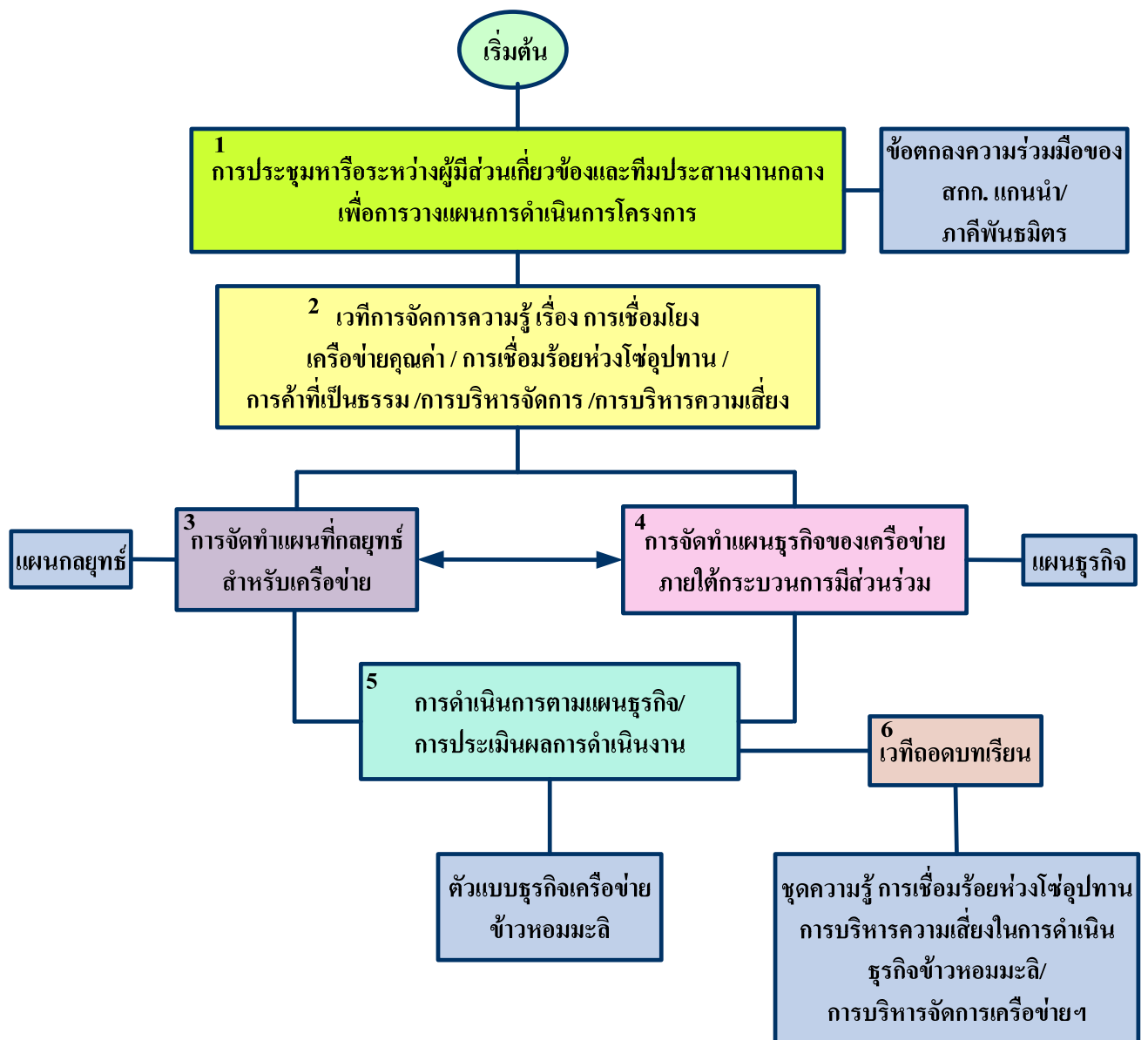
ขั้นตอนที่ 2 : การจัดเวทีแลกเปลี่ยนเรียนรู้ เรื่องการเชื่อมโยงเครือข่ายคุณค่าการเชื่อมโยง
ห่วงโซ่อุปทานและชุดความรู้อื่น ๆ ที่เกี่ยวข้อง

ขั้นตอนที่ 3 : การจัดทำแผนที่กลยุทธ์สำหรับเครือข่ายข้าวหอมมะลิ

ขั้นตอนที่ 4 : การจัดทำแผนธุรกิจของเครือข่าย

ขั้นตอนที่ 5 : การดำเนินการตามแผนธุรกิจ ซึ่งจะเกี่ยวข้องกับการสร้างตราสินค้า การพัฒนาธุรกิจ การติดตามประเมินผล การดำเนินการเครือข่าย

ขั้นตอนที่ 6 : การถอดบทเรียน ภายใต้การมีส่วนร่วมของทีมผู้ทรงคุณวุฒิและนักวิจัย ตลอดจนผู้นำภาคีเครือข่าย เพื่อสังเคราะห์ชุดความรู้การจัดการธุรกิจเครือข่าย/การบริหารความเสี่ยงในการดำเนินธุรกิจข้าวหอมมะลิ



รูปที่ 2 กระบวนการวิจัย เครือข่ายคุณค่าข้าวหอมมะลิ

7. นักวิจัย

หัวหน้าโครงการวิจัย นางบุญเกิด ภานนท์ ผู้จัดการสหกรณ์การเกษตรเกษตรวิสัย จำกัด หัวหน้าโครงการวิจัยร่วม รศ.ดร.วันชัย จันทร์ประเสริฐ อาจารย์ประจำคณะเกษตร มหาวิทยาลัยเกษตรศาสตร์

8. แผนการวิจัย 12 เดือน

กิจกรรม	เดือนที่											
	1	2	3	4	5	6	7	8	9	10	11	12
1. การประชุมหารือผู้เกี่ยวข้องเพื่อการวางแผนโครงการการจัดทำข้อตกลงระหว่างภาคีเครือข่าย	→											
2. การจัดการความรู้แก่ผู้มีส่วนเกี่ยวข้อง		→	→									
3. การจัดทำแผนที่กลยุทธ์เครือข่ายธุรกิจข้าวหอมมะลิ		→	→									
4. การรายงานความก้าวหน้า				→								
5. การจัดทำแผนธุรกิจเครือข่าย			→	→								
6. การดำเนินการตามแผนธุรกิจ				→	→	→	→	→	→	→		
7. การจัดเวทีถอดบทเรียน											✓	
8. การจัดทำรายงานฉบับสมบูรณ์												✓

9. งบประมาณ

9.1 หมวดค่าตอบแทน	156,000
บาท	
9.1.1 ค่าตอบแทนนักวิจัย (2 คน x 4,000บ. x 12 เดือน)	9 6,000
บาท	
9.1.2 ค่าตอบแทนนักวิจัยผู้ช่วย (5,000 บ. x 12 เดือน)	60,000
บาท	
9.2 หมวดค่าใช้จ่าย	365,000
บาท	
9.2.1 ค่าใช้จ่ายจัดประชุมหารือเพื่อการวางแผนพัฒนาเครือข่าย	

	(50 คน x 300 บ. x 2 ครั้ง)	30,000
บาท		
	9.2.2 ค่าใช้จ่ายการจัดการความรู้ผู้มีส่วนเกี่ยวข้อง (3 ครั้ง x 50 คน x 300 บาท)	45,000
บาท		
	9.2.3 ค่าใช้จ่ายพาหนะเดินทางที่พัค/เบี้ยเลี้ยง(ผู้ประสานงาน/นักวิจัย/ผู้ทรงคุณวุฒิ) (2 คน x 7,000 บ. x 5 ครั้ง)	70,000
บาท		
	9.2.4 ค่าใช้จ่ายจัดทำแผนที่กลยุทธ์และแผนธุรกิจเครือข่าย ภายใต้กระบวนการมีส่วนร่วม	100,000
บาท		
	9.2.5 ค่าใช้จ่ายประสานงาน/จัดประชุมหารือการเชื่อมโยงเครือข่าย	100,000
บาท		
	9.2.6 ค่าใช้จ่ายวัสดุสำนักงาน/เบ็ดเตล็ด/ค่าใช้จ่ายจัดทำรายงาน	20,000
บาท		
	รวม	521,000
บาท		

บทที่ 2

สถานการณ์ในพื้นที่ก่อนเข้าดำเนินการวิจัย

ประวัติกลุ่มสหกรณ์ที่เป็นภาคีเครือข่าย

ผลจากการดำเนินงานของชุดโครงการวิจัยการพัฒนาขบวนการสหกรณ์ในพื้นที่ 36 จังหวัด ในปี พ.ศ. 2550 ทำให้ได้เครือข่าย “แคนคูล โมเดล จังหวัดร้อยเอ็ด” ซึ่งเป็นลักษณะของเครือข่ายแบบที่มีแกนนำ (Dominated Network) โดยมีสหกรณ์การเกษตรเกษตรวิสัย จำกัด จังหวัดร้อยเอ็ดเป็นแม่ข่ายในการพัฒนาระบบคุณค่า ระหว่างภาคีเครือข่าย ได้แก่ สหกรณ์การเกษตร โพนทอง จำกัด และสหกรณ์การเกษตร สุวรรณภูมิ จำกัด เป็นต้น หลังจากนั้นการดำเนินงานของเครือข่ายเป็นไปอย่างต่อเนื่อง และขยายผลก่อให้เกิดภาคีเครือข่ายในวงกว้างขึ้น โดยมีภาคีเครือข่ายเป็นทั้งภาคเอกชน ที่เข้ามาเชื่อมโยงภารกิจด้านการตลาด อีกทั้งสหกรณ์การเกษตรเกษตรวิสัยฯเอง ได้ทำหน้าที่เป็นแม่ข่ายในการรวบรวมข้าวเปลือกมาแปรรูปบรรจุหีบห่อ และจำหน่ายให้แก่สหกรณ์การเกษตรและสหกรณ์ประเภทอื่นๆ จนเป็นที่ยอมรับและเชื่อถือ และกระจายผลผลิตข้าวสารไปให้หลายช่องทางการตลาดทั้งในขบวนการสหกรณ์ และกลุ่มธุรกิจค้าปลีกต่างๆ เช่น เดอะมอลล์ กรุ๊ป และสยามพารากอน

จากการวิเคราะห์ปัจจัยสภาพแวดล้อมภายในของสหกรณ์พบว่า มีจุดแข็งหลายประการ เช่น คณะกรรมการดำเนินการสหกรณ์มีความเชื่อมั่นไว้วางใจในตัวผู้จัดการสหกรณ์การเกษตร และให้การสนับสนุนเชิงนโยบายอย่างเป็นกระบวนการ สำหรับตัวผู้จัดการสหกรณ์การเกษตรนั้น เป็นผู้มีจิตวิญญาณสหกรณ์ มีความมุ่งมั่นทุ่มเท เสียสละ และมีกรอบคิดการพัฒนาสหกรณ์ไปในทิศทางของการพัฒนาระบบสหกรณ์ที่มีคุณค่า ซึ่งยากที่จะมีปรากฏในตัวผู้จัดการสหกรณ์การเกษตรโดยทั่วไป

อย่างไรก็ตาม สิ่งที่ยังเป็นจุดอ่อน คือ ฝ่ายบริหารจัดการยังขาดกรอบคิด ทักษะ และประสบการณ์ในการบริหารความเสี่ยงด้านธุรกิจ ซึ่งจำเป็นต้องได้รับการเพิ่มพูนเพื่อประสิทธิภาพและประสิทธิผลในการดำเนินงาน และภาพลักษณ์ของสหกรณ์การเกษตร

จุดเริ่มต้นของการก่อเกิดเครือข่าย

จากการลงพื้นที่ของนักวิจัยเมื่อเริ่มดำเนินงานโครงการ และได้มีการประชุมครั้งแรกเมื่อวันที่ 13 พฤษภาคม พ.ศ. 2551 ณ สหกรณ์การเกษตรเกษตรวิสัย จ.ร้อยเอ็ด เพื่อชี้แจงโครงการวิจัยและร่วมหารือเพื่อก่อตั้งเครือข่ายสหกรณ์ ในครั้งนั้นได้มีสหกรณ์เข้าร่วมประชุม 8 สหกรณ์ ต่อมาในการประชุมครั้งที่ 2 ณ สถานที่เดียวกัน มีสหกรณ์เข้าร่วมประชุม 16 สหกรณ์ และเป็นจุดเริ่มต้นของการก่อตั้งเครือข่ายข้าวหอมมะลิสหกรณ์ไทยขึ้น มีการกำหนดแนวทางการดำเนินงาน และภารกิจของเครือข่าย มีการ

แบ่งกลุ่มย่อยเครือข่ายเพื่อดำเนินกิจกรรม จากนั้นมีการประชุมเครือข่ายและประชุมกรรมการบริหาร
เครือข่ายฯ อย่างต่อเนื่อง ดังปรากฏในผลลัพธ์การดำเนินงานวิจัย

บทที่ 3

กระบวนการวิจัย

โครงการวิจัยการพัฒนาเครือข่ายคุณค่าข้าวหอมมะลิ จังหวัดร้อยเอ็ด

ลำดับ	กิจกรรม	กลุ่มเป้าหมาย	ว.ด.ป.	สถานที่	ผลลัพธ์ที่ได้
1.	เข้าร่วมประชุมกับผู้ประสานงานโครงการฯ และทีมวิจัยต่าง ๆ รับทราบความเป็นมา และกรอบคิดการวิจัย	ทีมวิจัย โครงการย่อยต่างๆ	2/5/51	KU Home มหาวิทยาลัยเกษตรศาสตร์	ทราบแนววิจัยเชิงปฏิบัติการแบบมีส่วนร่วม และทราบกรอบงานวิจัยของทีมวิจัยในโครงการย่อยต่าง ๆ ซึ่งแจ้งแผนงานวิจัย
2.	จัดเวทีแลกเปลี่ยนเรียนรู้ระหว่างทีมวิจัยในโครงการกับสหกรณ์ที่สนใจเข้าร่วมภาคีเครือข่ายสหกรณ์การเกษตรจังหวัดร้อยเอ็ด	ผู้จัดการสหกรณ์การเกษตรในจังหวัดร้อยเอ็ด และจังหวัดสุรินทร์ซึ่งอยู่ในเขตทุ่งกุลาร้องไห้	12-13/5/51	ห้องประชุม สหกรณ์การเกษตรเกษตรวิสัย อ.เกษตรวิสัย จ.ร้อยเอ็ด	ทราบแนววัตถุประสงค์และทิศทางการวิจัยของโครงการฯ กำหนดแผนการประชุม
3.	ประชุมร่วมกับผู้ประสานงานชุดโครงการเพื่อหารือทิศทางงานวิจัย	ผู้ประสานงานชุดโครงการและนักวิจัย	26/5/51	ห้องประชุม สถาบันวิชาการด้านสหกรณ์ มก.	ทราบแนวทางชุดโครงการ และปรับทิศทางโครงการย่อยให้สอดคล้อง
4.	ประชุมทำความเข้าใจกรอบทิศทางงานดำเนินงานเครือข่าย	ผู้ประสานงานชุดโครงการและนักวิจัย	10/6/51	ห้องประชุมสถาบันวิชาการด้านสหกรณ์ มก.	ทราบเป้าหมายร่วมการเตรียมการประชุมทำความเข้าใจกับเครือข่าย
5.	ประชุมทำความเข้าใจในกรอบทิศทางงานดำเนินงานเครือข่ายและวางแผนการมีส่วนร่วมของภาคีเครือข่าย	ประธานกรรมการสหกรณ์การเกษตรผู้จัดการ สกก. ที่ปรึกษา และผู้ช่วย	12-13/6/51	ห้องประชุม สหกรณ์การเกษตรเกษตรวิสัย อ.เกษตรวิสัย จ.ร้อยเอ็ด	เป้าหมายร่วมของเครือข่าย ภารกิจของเครือข่าย ความรับผิดชอบของภาคี

ลำดับ	กิจกรรม	กลุ่มเป้าหมาย	ว.ด.ป.	สถานที่	ผลลัพธ์ที่ได้
6.	ประชุมหารือเพื่อเตรียมจัดงานเวทีแลกเปลี่ยนเรียนรู้ การจัดทำผลกลยุทธ์เครือข่ายข้าวหอมมะลิ	ผู้ประสานงาน ชุดโครงการและ นักวิจัย	4/7/51	ห้องประชุมสถาบันวิชาการ ด้านสหกรณ์ มก.	วางแนวทางการ ดำเนินงานจัดประชุม เวทีแลกเปลี่ยนเรียนรู้
7.	เวทีแลกเปลี่ยนเรียนรู้ การจัดทำแผนกลยุทธ์ เครือข่ายคุณค่าข้าวหอม มะลิ	ผู้ประสานงาน ชุดโครงการ สถาบัน CAI เครือข่ายได้แก่ ประธาน สหกรณ์ การเกษตร ผู้จัดการสกก. ฯลฯ	11/7/51	ห้องเรไร (203) สถาบันคั้นคว่ำ และพัฒนาผลิตภัณฑ์อาหาร มก.	สมาชิกเครือข่ายได้รับ การถ่ายทอดความรู้ โดยทีมวิทยากร รศ. จุฑาทิพย์ ภัทราวาท รศ.ศานิต เก้าเอี้ยน และ ผศ.ปิติ กันตังกุล จัดทำ แผนธุรกิจ
8.	ประชุมเครือข่ายข้าว หอมมะลีสหกรณ์ไทย ครั้งที่ 4	เครือข่ายสกก. ชุมนุม 16 แห่ง ที่มนักวิจัย สถาบันวิชาการ ด้านสหกรณ์	16-17/8/51	ศูนย์พัฒนาคุณภาพชีวิต ผู้สูงอายุและประชาชน อ.วังน้ำ เขียว จ. นครราชสีมา	ได้วิสัยทัศน์ พันธกิจ นโยบาย แผนปฏิบัติ งาน และระเบียบ เครือข่าย
9.	เครือข่ายคุณค่าข้าวหอม มะลีสหกรณ์ไทย เข้า ร่วมประชุมเสวนาทาง วิชาการ “ชวนกันคิด เรื่องการนำคุณค่าใน การพัฒนาสหกรณ์” จัด โดยสถาบันวิชาการ ด้านสหกรณ์ มก.	เครือข่าย สหกรณ์ ระดับชาติ ผู้เข้าร่วมประชุม ทั้งหมด ประมาณ 450 คน	16/9/51	ห้องสุธรรมอริกุล อาคาร สารนิเทศ 50 ปี มหาวิทยาลัยเกษตรศาสตร์	ได้ความรู้วิชาการด้าน สหกรณ์ และความรู้ เกี่ยวกับเครือข่าย สหกรณ์ระดับชาติ ได้ พบปะแลกเปลี่ยน ความคิดเห็นกับ สมาชิกสหกรณ์อื่น
10.	ประชุม กรรมการบริหารและ สมาชิกเครือข่ายคุณค่า ข้าวหอมมะลีสหกรณ์ ไทย	กรรมการบริหาร เครือข่ายคุณค่า ข้าวหอมมะลิ สหกรณ์ไทย และสมาชิก เครือข่าย	16/9/51 เวลา 17.00-18.30 น.	ห้องเฟื่องฟ้า KU Home มหาวิทยาลัยเกษตรศาสตร์	ติดตามความก้าวหน้า ภารกิจเครือข่าย เตรียม ความพร้อมข้อมูล สินค้าและตัวอย่าง สินค้า

ลำดับ	กิจกรรม	กลุ่มเป้าหมาย	ว.ด.ป.	สถานที่	ผลลัพธ์ที่ได้
11.	ประชุมเจรจาธุรกิจ ระหว่างประธาน เครือข่าย สมาชิก เครือข่าย และนักวิจัย กับผู้แทนบริษัทเซเว่นอี เลเว่น	สมาชิกเครือข่าย นักวิจัย และ ผู้แทน บริษัทเอกชน	17/9/51 เวลา 10.00-12.00 น.	สถาบันวิชาการด้านสหกรณ์ มหาวิทยาลัยเกษตรศาสตร์	ได้รับข้อเสนอให้ ทดลองนำผลิตภัณฑ์ ขึ้นวางชั้นสินค้าเป็น pilot project
12.	การประชุมนำเสนอ รายงานความก้าวหน้า ของทีมวิจัยชุด โครงการวิจัย “การ ขับเคลื่อนการ พัฒนาการสหกรณ์และ การค้าที่เป็นธรรม”	ทีมวิจัยโครงการ ย่อยต่างๆ	8-9/10/51	ห้องประชุมคณบดีมณฑล KU Home มหาวิทยาลัยเกษตรศาสตร์	ได้รับคำแนะนำการ ดำเนินงานวิจัย และ ทราบผลการประเมิน โครงการเพื่อปรับปรุง งานวิจัย รับทราบ ความก้าวหน้าการวิจัย ของโครงการย่อยอื่น ๆ
13.	การประชุม กรรมการบริหาร เครือข่ายข้าวหอมมะลิ สหกรณ์ไทย ครั้งที่ 2	กรรมการบริหาร เครือข่ายฯ และ กรรมการ สหกรณ์ การเกษตรฯ	28- 29/10/51	สหกรณ์การเกษตรปราสาท จำกัด อ.ปราสาท จ.สุรินทร์	ร่างข้อบังคับเครือข่าย แผนการดำเนินการ ธุรกิจ ข้อมูลความ ต้องการและปริมาณ การผลิตข้าวเปลือก และเมล็ดพันธุ์
14.	การประชุม กรรมการบริหาร เครือข่ายข้าวหอมมะลิ สหกรณ์ไทย ครั้งที่ 3	กรรมการ เครือข่ายฯ	14/11/51	สถาบันวิชาการด้านสหกรณ์ มหาวิทยาลัยเกษตรศาสตร์	ดำเนินงานตามแผน ธุรกิจ ผ่านร่าง ข้อบังคับ แผนเจรจา ธุรกิจข้าวแปรรูป
15.	เจรจากับทีมงานจัดซื้อ ของบริษัทเซเว่นอี เลเว่น	กรรมการบริหาร เครือข่ายฯ และ ทีมงานจัดซื้อ บริษัทเซเว่นฯ	14/11/51	ห้องประชุม บริษัทเซเว่นอี เลเว่น จำกัด อาคารซีพีเทาวอร์ สีลม	การติดตามการนำ สินค้า ข้าวสารขึ้นชั้น สินค้า และส่งวัตถุดิบ ข้าวกลอง
16.	เจรจากับทีมงานจัดซื้อ ของบริษัทเซเว่นอี เลเว่น	ประธานฯ ทีม กลยุทธ์ และ ผู้ช่วยผอ. CAI กับทีมงาน บริษัทเซเว่นฯ	25/11/51	บริษัทเซเว่นอีเลเว่น จำกัด อาคารซีพีเทาวอร์ สีลม	ตัวอย่างสินค้า และ รายละเอียดการ ตรวจสอบสินค้า

ลำดับ	กิจกรรม	กลุ่มเป้าหมาย	ว.ด.ป.	สถานที่	ผลลัพธ์ที่ได้
17.	การประชุม กรรมการบริหาร เครือข่ายข้าวหอมมะลิ สหกรณ์ไทย ครั้งที่ 4	กรรมการ เครือข่ายฯ	9/12/51	สถาบันวิชาการด้านสหกรณ์ มหาวิทยาลัยเกษตรศาสตร์	ดำเนินงานตามแผน ธุรกิจ ผ่านร่าง ข้อบังคับ แผนเจรจา ธุรกิจข้าวแปรรูป พิจารณาการประกวด ตราสัญลักษณ์เครือข่าย และ brand ข้าวเกิดบุญ
18.	ประชุมแลกเปลี่ยน เรียนรู้ครั้งที่ 5 ภาคี เครือข่ายฯ	สมาชิกเครือข่าย ฯ	23/12/51 เวลา 9.00- 12.00 น.	ห้อง 601 ชั้น 6 อาคารวิจัยและ พัฒนา มก.	เครือข่ายพิจารณาแก้ไข ระเบียบข้อบังคับ รับทราบผลการตัดสิน ตราสัญลักษณ์ และ ความก้าวหน้าการ ติดต่อเสนอสินค้าต่อ บริษัทเซเว่นอีเลฟเว่น และเรียนรู้ กระบวนการพัฒนา ระบบการจัดโซ่ อุปทาน
19.	พิธีมอบรางวัลการ ประกวดตราสัญลักษณ์ เครือข่ายและตราสินค้า ข้าวเกิดบุญ	อธิการบดี มก. ผู้ส่งผลงานเข้า ประกวดตรา สัญลักษณ์ และ ตราสินค้าเกิด บุญ และสมาชิก เครือข่าย	23/12/51 เวลา 13.00- 15.00 น.	ห้อง 601 ชั้น 6 อาคารวิจัยและ พัฒนา มก.	ได้ตราสัญลักษณ์และ ตราสินค้า และได้รับ ผลต่อเนื่องจากการ ประชาสัมพันธ์โดยมก.
20.	ประชุมร่วมกับผู้ ประสานงานชุด โครงการเพื่อหารือการ ดำเนินงานเชื่อมร้อย ห่วงโซ่อุปทาน และการ ประสานงานกับ ภาคเอกชน	ผู้ประสานงาน ชุดโครงการและ นักวิจัยโครงการ	28/1/52	ห้องประชุม สถาบันวิชาการ ด้านสหกรณ์ มก.	ทราบแนวทางการ ดำเนินงานประสานกับ ภาคเอกชน

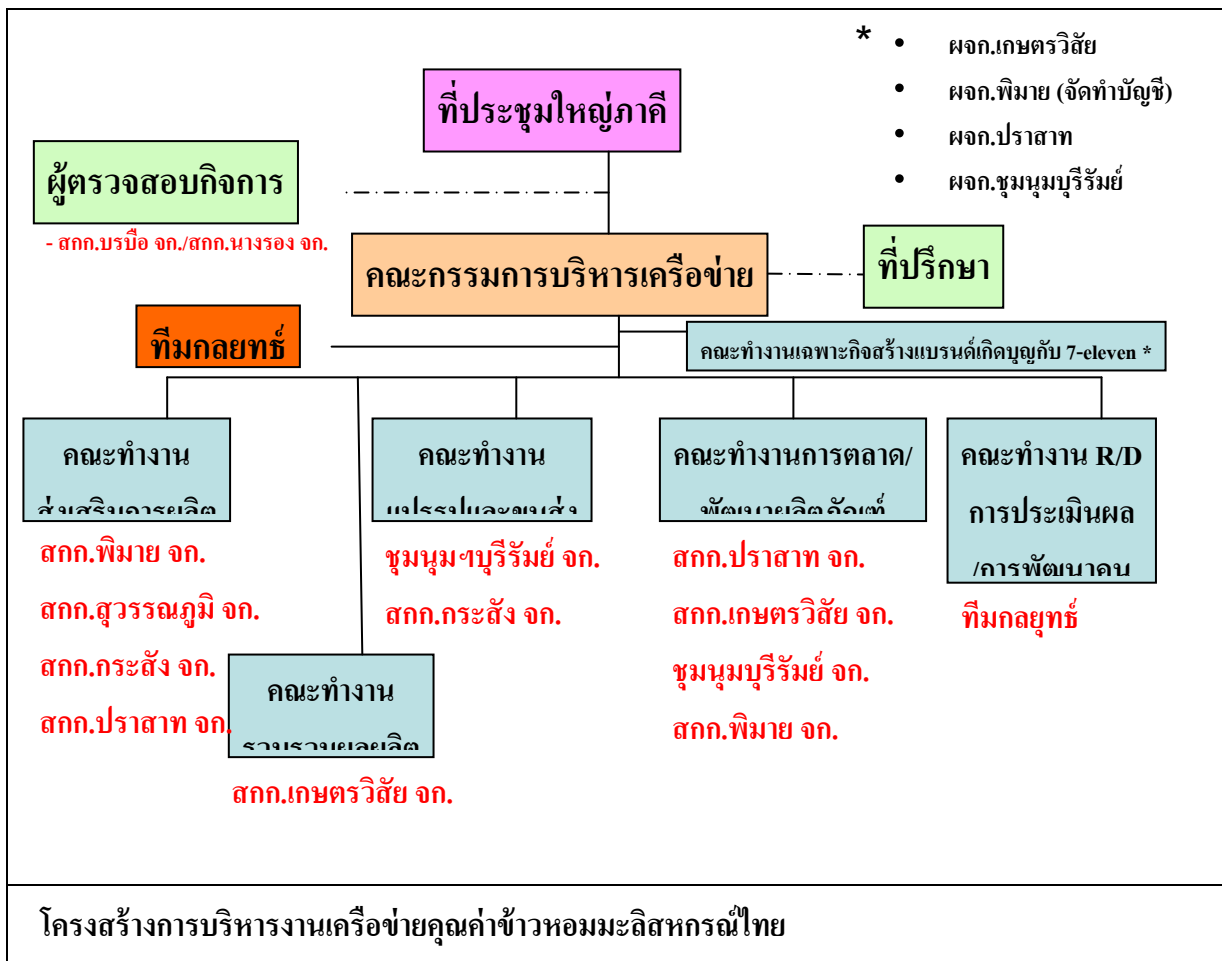
ลำดับ	กิจกรรม	กลุ่มเป้าหมาย	ว.ด.ป.	สถานที่	ผลลัพธ์ที่ได้
21.	ร่วมจัดนิทรรศการและเปิดตัวสินค้าข้าวหอมมะลิ 100% ในแบรนด์ “ข้าวเกิดบุญ” ในงานวันเกษตรแห่งชาติ ปี 2552 วันที่ 30 มค – 7 กพ. 52	ประชาชนและผู้สนใจวิชาการทั่วไป	30/1/52 - 7/2/52	อาคารจักรพันธ์เพ็ญศิริ จักรพันธ์ มหาวิทยาลัยเกษตรศาสตร์	สังคมรับทราบผลการดำเนินงานของเครือข่ายฯ ที่ผ่านมา และเครือข่ายฯ มีรายได้จากการขายข้าวตราเกิดบุญในงานฯ
22.	การประชุมตัวแทนเครือข่ายกับทีมจัดซื้อและทีมเมอร์แซนไดส์ของบริษัทเซเว่นอีเลฟเว่น	ผอ. สถาบันฯ หัวหน้าโครงการ นางบุญเกิด ภานนท์ และนายวันชัย จันทร์ประเสริฐ ทีมงานสถาบันและบริษัทเซเว่นฯ	12/2/52	อาคารซีพีทาวเวอร์ ชั้น 4 ถ.สีลม	นำเสนอสินค้าข้าวหอมมะลิ 100% ในตราสินค้า “ข้าวเกิดบุญ” ขนาดบรรจุ 500 กรัม
23.	ประชุมกรรมการบริหารเครือข่ายข้าวหอมมะลิ สหกรณ์ไทย ครั้งที่ 5	กรรมการบริหารฯ ผอ. สถาบันวิชาการ ด้านสหกรณ์ และหัวหน้าโครงการฯ	19/2/52	ห้องประชุม สถาบันวิชาการ ด้านสหกรณ์	ติดตามงานและพิจารณาการนำเสนอสินค้าเข้าเซเว่นอีเลฟเว่น
24.	ประชุมรายงานความก้าวหน้าโครงการวิจัย	เครือข่ายต่าง ๆ ภายใต้งชุดโครงการวิจัย “การขับเคลื่อนการพัฒนาสหกรณ์และการค้าที่เป็นธรรม”	27/2/52	ห้อง 601 ชั้น 6 อาคารวิจัยและพัฒนา มก.	รับข้อเสนอแนะการแก้ไขปัญหา-อุปสรรคของโครงการวิจัย
25.	ประชุมกรรมการบริหารเครือข่ายฯ และสมาชิกเครือข่ายฯ ที่มีโรงสี	สมาชิกเครือข่ายฯ ที่มีโรงสี 9 แห่ง และนักวิจัย	1/3/2552	ห้องประชุม สหกรณ์การเกษตรพิมายจำกัด อ. พิมาย จ.นครราชสีมา	พิจารณาเงื่อนไขการเสนอสินค้าเพื่อวางชั้นบริษัทเซเว่นอีเลฟเว่น จำกัด

บทที่ 4

ผลลัพธ์

รูปแบบเครือข่าย

เครือข่ายคุณค่าข้าวหอมมะลิสหกรณ์ไทย เป็นเครือข่ายคุณค่าที่มีภาคีเครือข่ายรวมทั้งสิ้น 16 สหกรณ์ โดยมีรูปแบบเครือข่ายดังรูปที่ 4.1

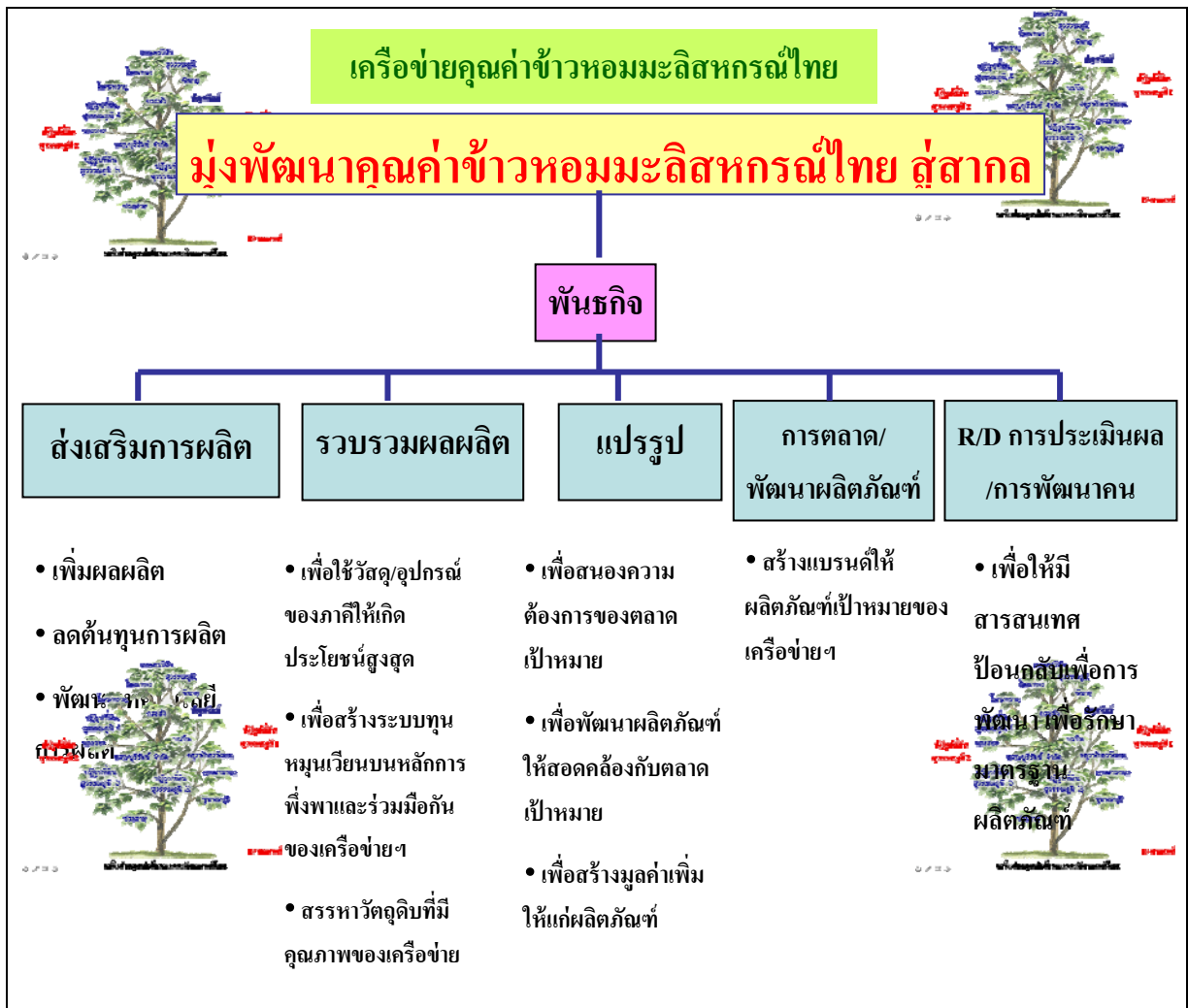


วิสัยทัศน์ ภารกิจ วัตถุประสงค์

เครือข่ายมีพันธกิจคือ “มุ่งพัฒนาคุณค่าข้าวหอมมะลิสหกรณ์ไทย สู่อสากล”

มีวัตถุประสงค์

- เพื่อกำหนดขอบเขตในการปฏิบัติการเครือข่าย
- เพื่อให้คณะกรรมการทราบถึงอำนาจหน้าที่ของตนเอง



เครือข่ายฯ ได้มีการวางกรอบทิศทางการทำงานที่มีการเชื่อมโยงกันตั้งแต่ต้นน้ำ กลางน้ำ และปลายน้ำ โดยมองรวมถึงภาพลักษณ์ของเครือข่ายที่มีคุณค่า และได้มีการระดมความคิดเห็นร่วมกันกำหนดวิสัยทัศน์ พันธกิจ ซึ่งได้มีการวางขอบเขตของการทำงานดังนี้

1. การส่งเสริมการผลิต โดยมีเป้าหมาย

- เพื่อเพิ่มผลผลิต
- เพื่อลดต้นทุนการผลิต
- เพื่อพัฒนาเทคโนโลยีการผลิต

2. การรวบรวมผลผลิต โดยมีเป้าหมาย

- เพื่อใช้วัสดุ/อุปกรณ์ของภาคีให้เกิดประโยชน์สูงสุด
- เพื่อสร้างระบบทุนหมุนเวียนบนหลักการพึ่งพาและร่วมมือกันของเครือข่าย
- เพื่อสรรหาวัตถุดิบที่มีคุณภาพของเครือข่าย

3. การแปรรูป โดยมีเป้าหมาย

- เพื่อสนองความต้องการของตลาดเป้าหมาย

- เพื่อพัฒนาผลิตภัณฑ์ให้สอดคล้องกับตลาดเป้าหมาย
 - เพื่อสร้างมูลค่าเพิ่มให้แก่ผลิตภัณฑ์
4. การตลาด/พัฒนาผลิตภัณฑ์ โดยมีเป้าหมาย
- สร้างแบรนด์ให้ผลิตภัณฑ์เป้าหมายของเครือข่ายฯ
5. R&D การประเมินผล/การพัฒนาคน โดยมีเป้าหมาย
- เพื่อให้มีสารสนเทศป้อนกลับเพื่อการพัฒนา
 - เพื่อรักษามาตรฐานผลิตภัณฑ์เครือข่าย

หลังจากที่มีการระดมความคิดเห็นในการวางแผนของโครงการดำเนินงานที่มีการคำนึงถึงการสร้างระบบการค่าที่เป็นธรรมและความกินดีอยู่ดีของสมาชิกเป็นหลักแล้ว จึงได้มาเป็นพันธกิจของเครือข่ายหลังจากที่มีการหารือกันอย่างกว้างขวาง ดังนี้ “มุ่งพัฒนาคุณค่าข้าวหอมมะลิสหกรณ์ไทย คู่สากล” โดยมีช่องทางการตลาด 2 ช่องทางในการสร้างแบรนด์เพื่อเป็นแนวทางในการเชื่อมโยงภาคีพันธมิตร ได้แก่ บริษัท ไปรษณีย์ไทย จำกัด และ เครือเดอะมอลล์กรุ๊ป

แต่ละกลุ่มย่อยมีแผนปฏิบัติการ ดังนี้

กลุ่มที่ 1. กลุ่มส่งเสริมการผลิต มีวัตถุประสงค์ดังนี้

- เพิ่มผลผลิต
- ลดต้นทุนการผลิต
- พัฒนาเทคโนโลยีการผลิต

กลุ่มที่ 2 กลุ่มรวบรวมผลผลิต มีวัตถุประสงค์ ดังนี้

- เพื่อใช้วัสดุ/อุปกรณ์ของภาคีให้เกิดประโยชน์สูงสุด
- เพื่อสร้างระบบทุนหมุนเวียนบนหลักการพึ่งพาและร่วมมือกันของเครือข่ายฯ
- สรรหาวัตถุดิบที่มีคุณภาพของเครือข่าย

กลุ่มที่ 3 กลุ่มการแปรรูป/พัฒนาผลิตภัณฑ์

- เพื่อสนองความต้องการของตลาดเป้าหมาย
- เพื่อพัฒนาผลิตภัณฑ์ให้สอดคล้องกับตลาดเป้าหมาย
- เพื่อสร้างมูลค่าเพิ่มให้แก่ผลิตภัณฑ์
- สร้างแบรนด์ให้ผลิตภัณฑ์เป้าหมายของเครือข่ายฯ

ซึ่งกลุ่มแปรรูป/การพัฒนาผลิตภัณฑ์ได้กำหนดประเด็น ดังนี้

- การรวบรวมข้อมูลปริมาณข้าวของภาคีเครือข่าย ผลผลิต กำลังการผลิต/การแปรรูป การทำตัวอย่างทั้งข้าวกล้องและข้าวขาว เพื่อการเสนอลตลาด
- การกำหนดมาตรฐาน คุณภาพข้าวของเครือข่าย
- การกำหนดแบรนด์ เพื่อสร้างความแตกต่าง ตาม 4 มิติของแบรนด์

- จุดเด่นของข้าว คือ ข้าวปลอดภัย เมล็ดพันธุ์แท้ ผ่านโรงสี GMP , HACCP และสามารถตรวจสอบย้อนกลับได้
- สโลแกนในขั้นต้น คือ ข้าวหอมมะลิสหกรณ์ไทย คีนคู่สังคม และครอบครัวสมาชิกสหกรณ์

ทุนดำเนินงาน

- ระดมจากสมาชิกเครือข่าย
- รับบริจาคจากสถาบันและบุคคลทั่วไป

คุณสมบัติของสมาชิกและการรับสมาชิก

- ต้องมีการสมัครเป็นสมาชิกเครือข่ายอย่างเป็นทางการโดยผู้แทนสหกรณ์
- ต้องเป็นสหกรณ์การเกษตรที่ภาครัฐรองรับซึ่งกันและกันอย่างเป็นเอกฉันท์
- สหกรณ์ต้องมีมติจากคณะกรรมการดำเนินการชุดปัจจุบันเห็นชอบที่เข้ามามีส่วนร่วมในเครือข่ายฯ
- เป็นสหกรณ์การเกษตรที่ทำธุรกิจข้าว
- สหกรณ์ต้องไม่มีพันธกิจที่เป็นอุปสรรคในการเข้าร่วมเครือข่าย
- ต้องปฏิบัติตามเกณฑ์ของเครือข่ายอย่างเคร่งครัดและภายใต้มาตรการของเครือข่าย

ที่ประชุมใหญ่ คือ 16 ภาคีเครือข่าย สมาชิก 32 คน

- 1 สหกรณ์ 1 เสียง
- ประชุมเครือข่าย 3 เดือน/ครั้ง
- การประชุมคณะกรรมการบริหารเครือข่าย 1 ครั้ง/เดือน

คณะกรรมการบริหารเครือข่าย จำนวน 7 คน

อำนาจหน้าที่ของคณะกรรมการบริหารเครือข่าย

1. วางแผนการดำเนินการ
2. วางแผนการหาทุน
3. วางแผนการบริหารจัดการ
4. วางแผนการหาวัสดุอุปกรณ์
5. วางแผนการจัดหาผลิตภัณฑ์
6. วางแผนการพัฒนาผลิตภัณฑ์เพื่อการนำไปใช้
7. วางแผนการพัฒนากุศลกร

คณะกรรมการบริหารเครือข่ายและคณะทำงานตามโครงสร้างเครือข่ายฯ

ผู้ตรวจสอบจำนวน 2 คน วาระ 2 ปี

ที่ปรึกษาเครือข่ายวาระ 2 ปี

กลยุทธ์ของการดำเนินงานเครือข่าย

1. การใช้นวัตกรรมเครือข่ายคุณค่าเพื่อสร้างระบบสหกรณ์ที่มีคุณค่า ที่จะทำให้ธุรกิจสหกรณ์เข้มแข็ง เป็นประโยชน์แก่สมาชิก
2. การใช้ระบบกงสีในการบริหารจัดการระบบโลจิสติกส์ของภาคีเครือข่าย เพื่อเพิ่มประสิทธิภาพและลดต้นทุน
3. การสร้างแบรนด์แก่ผลิตภัณฑ์เครือข่ายเพื่อตลาดที่ยั่งยืน และนำไปสู่ระบบการผลิตและการค้าที่เป็นธรรม
4. การสร้างสังคมเรียนรู้เพื่อปรับกระบวนการทัศน์ และนำทุนมนุษย์ที่มีศักยภาพมาพัฒนาสู่ระบบสหกรณ์ที่มีคุณค่า

ตัวชี้วัดความสำเร็จ

1. มีแผนการส่งเสริมการผลิตสู่สมาชิกเพื่อเพิ่มผลผลิต การลดต้นทุน พัฒนาเทคโนโลยี
2. เกิดเป็นระบบสหกรณ์ที่เสริมหนุนการพึ่งพาและร่วมมือกัน
3. เกิดการใช้ทรัพยากรสหกรณ์ให้เกิดประโยชน์สูงสุด
4. เกิด Brand ผลิตภัณฑ์เครือข่าย
5. ยกระดับการนำประโยชน์จากการดำเนินงานของสหกรณ์สู่สมาชิก

ผลการดำเนินงานของเครือข่ายที่เกิดจากการวิจัย

ผลลัพธ์จากการวิจัยที่สำคัญคือการก่อตั้ง “เครือข่ายคุณค่าข้าวหอมมะลิสหกรณ์ไทย” ขึ้น โดยมีสมาชิกเครือข่ายเริ่มต้นจำนวน 16 สหกรณ์ เป็นเครือข่ายที่มีคณะกรรมการบริหาร มีนโยบาย วิสัยทัศน์ พันธกิจ และระเบียบเครือข่ายที่ชัดเจนและมีเป้าหมายร่วมกัน ได้มีประชุมเครือข่ายทั้งหมด 7 ครั้ง โดยมีการจัดประชุมเวทีแลกเปลี่ยนเรียนรู้ให้แก่ภาคีเครือข่ายเพื่อให้ความรู้แก่สมาชิก 3 ครั้ง ในวันที่ 12 มิถุนายน 11 กรกฎาคม และ 23 ธันวาคม 2551 โดยมีการบรรยายให้ความรู้การพัฒนาเครือข่ายคุณค่าแก่สมาชิกภาคีเครือข่าย โดยทีมวิทยากร ในหัวข้อ การเชื่อมโยงเครือข่ายคุณค่า ทฤษฎีเกมกับการเชื่อมโยงเครือข่ายคุณค่า การจัดการโซ่อุปทาน และการวิเคราะห์ราคาตามแนวโน้ม ฤดูกาล และวัฏจักรของข้าวนาปีหอมมะลิ ตลอดจนกระบวนการพัฒนาระบบการจัดการโซ่อุปทานและโลจิสติกส์ สมาชิกเครือข่ายได้มีโอกาสเข้าร่วมฟังการประชุมวิชาการและแลกเปลี่ยนความคิดเห็นในการประชุมวิชาการเรื่อง “ชวนกันคิด เรื่องการนำคุณค่าในการพัฒนาสหกรณ์” ทั้งนี้หัวหน้าโครงการได้ร่วมเป็นวิทยากรร่วมอภิปรายด้วย สมาชิกเครือข่ายนำโดยประธานเครือข่ายคือนางบุญเกิด ภาวนนท์ ได้เป็นตัวแทนนำคณะเข้าเจรจาธุรกิจกับผู้บริหารบริษัทเซเว่นอีเลฟเว่นจำกัด ครั้งแรกเมื่อวันที่ 17 กันยายน 2551 และดำเนินงานต่อเนื่องโดยมีการประชุมร่วมกันระหว่างเครือข่ายฯ กับทีมงานจัดซื้อของบริษัทเซเว่นอีเลฟเว่น อย่างต่อเนื่อง จนกระทั่งขณะนี้ได้นำเสนอสินค้าข้าวหอมมะลิตราเกิดบุญเป็นเอกสารอย่างเป็นทางการ ประกอบด้วยใบนำเสนอสินค้าและเอกสารรับรอง GMP และ HACCP ของโรงสีสมาชิกเครือข่าย รวมทั้งใบแสดงผลการตรวจสอบคุณภาพข้าว ปริมาณอะไมโลส และความชื้น เป็นต้น นอกจากนี้ผลลัพธ์ที่ได้ในรูปแบบที่เป็นนวัตกรรมได้แก่ตราสัญลักษณ์ของเครือข่ายสหกรณ์ และตราสินค้าข้าว “เกิดบุญ”

	
ตราสัญลักษณ์เครือข่ายข้าวหอมมะลิสหกรณ์ไทย	ตราสินค้าข้าวเกิดบุญ

แนวความคิดในการออกแบบ



- รวงข้าวมัดเป็นกลุ่ม สื่อความหมายถึง ความแข็งแรง ความมั่นคงของสหกรณ์การเกษตรที่รวมกันอ่อนแอแน่น เพื่อผลิตข้าวที่มีคุณภาพป้อนสู่ผู้บริโภค
- มีใบประดับด้านล่าง สื่อความหมายถึง ความตั้งใจจริง ปณิธาน แน่วแน่อของสหกรณ์การเกษตรภาคใต้เครือข่าย ที่เอาใจใส่ทุกกระบวนการผลิต
- เส้นวงรี สื่อความหมายถึง ความอบอุ่นใจ มั่นใจของลูกค้า ที่ได้บริโภคข้าวหอมมะลิที่ดีที่สุด มากคุณภาพและคุณค่า
- ลายประจำยาม สื่อความเป็นไทย ความภูมิใจที่สามารถให้คนไทยมีสินค้าบริโภคที่มีคุณภาพประจำบ้าน ประจำครัวคนไทย
- สีทอง คือ สีที่มีคุณค่าสูงสุด

การซื้อข้าวเกิดบุญ เป็นการช่วยสร้างความเข้มแข็งให้แก่ชาวนา ซึ่งเป็นผู้ผลิตขนาดเล็ก และยากจน อีกทั้งยังช่วยให้สหกรณ์ที่ร่วมมือกันเป็นเครือข่ายมีความเข้มแข็ง สามารถช่วยสมาชิกได้ แทนที่จะขอความช่วยเหลือจากรัฐ ก็คือว่าเกิดบุญ แล้ว

ข้าวหอมมะลิ 100% อีลลิกิ์ ภาชนะบรรจุคุณภาพ
ได้รับการรับรองมาตรฐานระบบ GMP CODEX และ ISO9001

เรื่องราวของ “ข้าวเกิดบุญ”

“เกิดบุญ” เป็นเครื่องหมายการค้าของ “ข้าวหอมมะลิ” อีลลิกิ์ จากแหล่งผลิตข้าวหอมมะลิที่ดีที่สุดภาคใต้ ผ่านการคัดสรรภาชนะบรรจุคุณภาพ โดยเครือข่ายผู้ค้าข้าวหอมมะลิส่งตรงโดย

เครือข่ายผู้ค้าข้าวหอมมะลิส่งตรงภาคใต้ เกิดจากความร่วมมือของส่งตรงผู้นำร่อง 16 ส่งตรงฯ ที่มุ่งมาจะยกระดับความเข้มแข็งของระบบส่งตรงเชิงคุณค่าและการสร้างตราสินค้าของส่งตรงภาคใต้เป็นต้นแบบในสาขานักธุรกิจ

การซื้อข้าวเกิดบุญ เป็นการช่วยสร้างความเข้มแข็งให้แก่ชาวนา ซึ่งเป็นผู้ผลิตขนาดเล็ก และยากจน อีกทั้งยังช่วยให้สหกรณ์ที่ร่วมมือกันเป็นเครือข่ายมีความเข้มแข็ง สามารถช่วยสมาชิกได้ แทนที่จะขอความช่วยเหลือจากรัฐ ก็คือว่าเกิดบุญ แล้ว

วิธีการดูข้าว :

1. ข้าวขาวกึ่งมัน 1 ครั้ง
2. เข็มเขี่ยข้าวสักครั้ง ส่วน 1 ส่วน : น้ำ 1 ส่วน
3. ตักก้นหม้อใส่ปากหม้อ

ผลิตและจำหน่ายโดย ส่งตรงการเกษตรภาคใต้ อีลลิกิ์
213 หมู่ 11 ต.คงรังใหญ่ อ.เกษตรวิสัย จ.ร้อยเอ็ด 45150
โทรศัพท์ 043-589190 โทรสาร 043-589556 มีซ็อก 089-9448279

น้ำหนักสุทธิ 500 กรัม

เกิดบุญ

ข้าวหอมมะลิ 100% อีลลิกิ์ ภาชนะบรรจุคุณภาพ
ได้รับการรับรองมาตรฐานระบบ GMP CODEX และ ISO9001

เรื่องราวของ “ข้าวเกิดบุญ”

“เกิดบุญ” เป็นเครื่องหมายการค้าของ “ข้าวหอมมะลิ” อีลลิกิ์ จากแหล่งผลิตข้าวหอมมะลิที่ดีที่สุดภาคใต้ ผ่านการคัดสรรภาชนะบรรจุคุณภาพ โดยเครือข่ายผู้ค้าข้าวหอมมะลิส่งตรงโดย

เครือข่ายผู้ค้าข้าวหอมมะลิส่งตรงภาคใต้ เกิดจากความร่วมมือของส่งตรงผู้นำร่อง 16 ส่งตรงฯ ที่มุ่งมาจะยกระดับความเข้มแข็งของระบบส่งตรงเชิงคุณค่าและการสร้างตราสินค้าของส่งตรงภาคใต้เป็นต้นแบบในสาขานักธุรกิจ

การซื้อข้าวเกิดบุญ เป็นการช่วยสร้างความเข้มแข็งให้แก่ชาวนา ซึ่งเป็นผู้ผลิตขนาดเล็ก และยากจน อีกทั้งยังช่วยให้สหกรณ์ที่ร่วมมือกันเป็นเครือข่ายมีความเข้มแข็ง สามารถช่วยสมาชิกได้ แทนที่จะขอความช่วยเหลือจากรัฐ ก็คือว่าเกิดบุญ แล้ว

วิธีการดูข้าว :

1. ข้าวขาวกึ่งมัน 1 ครั้ง
2. เข็มเขี่ยข้าวสักครั้ง ส่วน 1 ส่วน : น้ำ 1 ส่วน
3. ตักก้นหม้อใส่ปากหม้อ

ผลิตและจำหน่ายโดย ส่งตรงการเกษตรภาคใต้ อีลลิกิ์
213 หมู่ 11 ต.คงรังใหญ่ อ.เกษตรวิสัย จ.ร้อยเอ็ด 45150
โทรศัพท์ 043-589190 โทรสาร 043-589556 มีซ็อก 089-9448279

วันที่ผลิต :

บทที่ 5

สรุป/ทิศทางอนาคต

หลังการดำเนินการวิจัยครบ 1 ปี ได้มีการพัฒนาระบบคุณค่าสหกรณ์ของเครือข่ายให้ก้าวหน้าและเป็นเครือข่ายที่มีความพร้อมในการเชื่อมร้อยห่วงโซ่อุปทานได้อย่างมีประสิทธิภาพ ตั้งแต่ต้นน้ำ กลางน้ำ และปลายน้ำ สามารถดำเนินงานธุรกิจอย่างเป็นธรรม และมีตราสินค้าของเครือข่าย

แผนการดำเนินงานเครือข่าย

กิจกรรม	เดือนที่																							
	ก.ย.		ต.ค.		พ.ย.		ธ.ค.		ม.ค.		ก.พ.		มี.ค.		เม.ย.		พ.ค.		มิ.ย.		ก.ค.		ส.ค.	
	1	2	1	2	1	2	1	2	1	2	1	2	1	2	1	2	1	2	1	2	1	2	1	2
1. การประชุมคณะกรรมการบริหารเครือข่าย	✓		✓		✓		✓		✓				✓				✓				✓			
2. การพัฒนาข้อบังคับ/ระเบียบข้อใช้		✓		✓		✓																		
3. การดำเนินงานตามแผนส่งเสริมการผลิต																								
4. การดำเนินงานตามแผนรวบรวม																								
5. การดำเนินงานตามแผนการแปรรูป																								
6. การดำเนินงานตามแผนการตลาด/พัฒนาผลิตภัณฑ์																								
7. การจัดเวทีแลกเปลี่ยนเรียนรู้ฝ่ายบริหารจัดการภาคีเครือข่าย		✓				✓			✓			✓			✓			✓			✓			

ประชุมคณะกรรมการบริหารเครือข่าย : วันศุกร์อาทิตย์แรกของเดือน

ภาพกิจกรรม



การประชุมคณะกรรมการบริหารเครือข่ายคุณค่าข้าวหอมมะลิสหกรณ์ไทย
ณ สหกรณ์การเกษตรปราสาทจํากัด อ.ปราสาท จ.สุรินทร์
วันอังคารและพุธที่ 28-29 ตุลาคม พ.ศ. 2551



ประชุมกรรมการบริหารเครือข่าย ครั้งที่ 3
ณ สถาบันวิชาการด้านสหกรณ์ มหาวิทยาลัยเกษตรศาสตร์
วันศุกร์ที่ 14 พฤศจิกายน พ.ศ. 2551 เวลา 9.00-12.00 น.





คณะกรรมการบริหารเครือข่ายคุณค่าข้าวหอมมะลิสหกรณ์ไทย ประชุมร่วมกับ
ทีมงานด้านการจัดซื้อของบริษัทเซเว่นอีเลเว่น ณ ตึกซีพีเทาวอร์ สีสลม กรุงเทพฯ วัน
ศุกร์ที่ 14 พฤศจิกายน พ.ศ. 2551 เวลา 13.30-16.00 น.



สมาชิกเครือข่ายฯ นำหม้อหุงข้าวไปด้วย เพื่อหุงข้าวให้ทีมงานเซเว่นฯ ชิม



ตราสัญลักษณ์และ brand ที่เข้าประกวด



ประชุมกก.บห.เครือข่ายฯ 9 ธ.ค. 51



ประชุมกก.บห.เครือข่ายฯ 9 ธ.ค. 51



ประชุมกก.บห.เครือข่ายฯ 9 ธ.ค. 51

**การประกวดออกแบบ
ตราสัญลักษณ์เครือข่ายและแบรนด์ข้าวหอมมะลิ**

ขอเชิญนิสิตและผู้สนใจเข้าร่วมการประกวดออกแบบตราสัญลักษณ์เครือข่ายและแบรนด์ข้าวหอมมะลิทางใต้ชื่อ "เกิดบุญ"

รางวัลการประกวดออกแบบตราสัญลักษณ์เครือข่ายข้าวหอมมะลิสหกรณ์ไทย			รางวัลการประกวดออกแบบแบรนด์ข้าวหอมมะลิทางใต้ชื่อ "เกิดบุญ"		
รางวัลชนะเลิศ	เงินรางวัล	5,000 บาท	รางวัลชนะเลิศ	เงินรางวัล	5,000 บาท
รางวัลรองชนะเลิศ	เงินรางวัล	3,000 บาท	รางวัลรองชนะเลิศ	เงินรางวัล	3,000 บาท
รางวัลชมเชย	เงินรางวัล	2,000 บาท	รางวัลชมเชย	เงินรางวัล	2,000 บาท

เงื่อนไขการออกแบบ

1. รายละเอียดของสัญลักษณ์ต้องสามารถสื่อถึงข้อมูล ดังนี้
 - 1.1 เครือข่ายสหกรณ์การเกษตรภาคอีสาน
 - 1.2 ข้าวหอมมะลิ
 - 1.3 คุณค่าข้าวหอมมะลิ
2. คนหนึ่งสามารถส่งผลงานได้ไม่เกิน 2 ชิ้น / ประเภทการประกวด

หมายเหตุ : ส่งผลงานพร้อมเบอร์โทรศัพท์ในรูปแบบของไฟล์มาซึ่งสถาบันวิชาการด้านสหกรณ์ มหาวิทยาลัยเกษตรศาสตร์ โทร. 02-9406300 หรือส่งมาที่ cai_coop@yahoo.com

ตั้งแต่วันที่ 30 พฤศจิกายน 2551 ประกาศผลรางวัลวันที่ 17 ธันวาคม 2551 ณ www.ku.ac.th



ประชุมกรรมการบริหารเครือข่าย พิจารณาตราสัญลักษณ์ วันที่ 16 ธ.ค. 2551



การประชุมแลกเปลี่ยนเรียนรู้เครือข่ายข้าวหอมมะลิสหกรณ์ไทย ครั้งที่ 5
ห้องประชุม 601 ชั้น 6 อาคารวิจัยและพัฒนา มหาวิทยาลัยเกษตรศาสตร์ วันที่ 23 ธันวาคม พ.ศ. 2551



พิธีมอบรางวัลการประกวดตราสัญลักษณ์ และตราสินค้า “เกิดบุญ”

โดยอธิการบดีมหาวิทยาลัยเกษตรศาสตร์

วันที่ 23 ธันวาคม พ.ศ. 2551

ณ ห้องประชุม 601 ชั้น 6 อาคารวิจัยและพัฒนา มก.



การประชุมกรรมการบริหารเครือข่าย และสมาชิกเครือข่ายฯ ที่มีโรงดี
เพื่อพิจารณาเงื่อนไขการเสนอสินค้าแก่ บริษัทเซเว่นอีเลฟเว่น ณ สกก.พิมาย
วันที่ 1 มีนาคม พ.ศ. 2552

เอกสารที่ใช้ในกระบวนการวิจัย