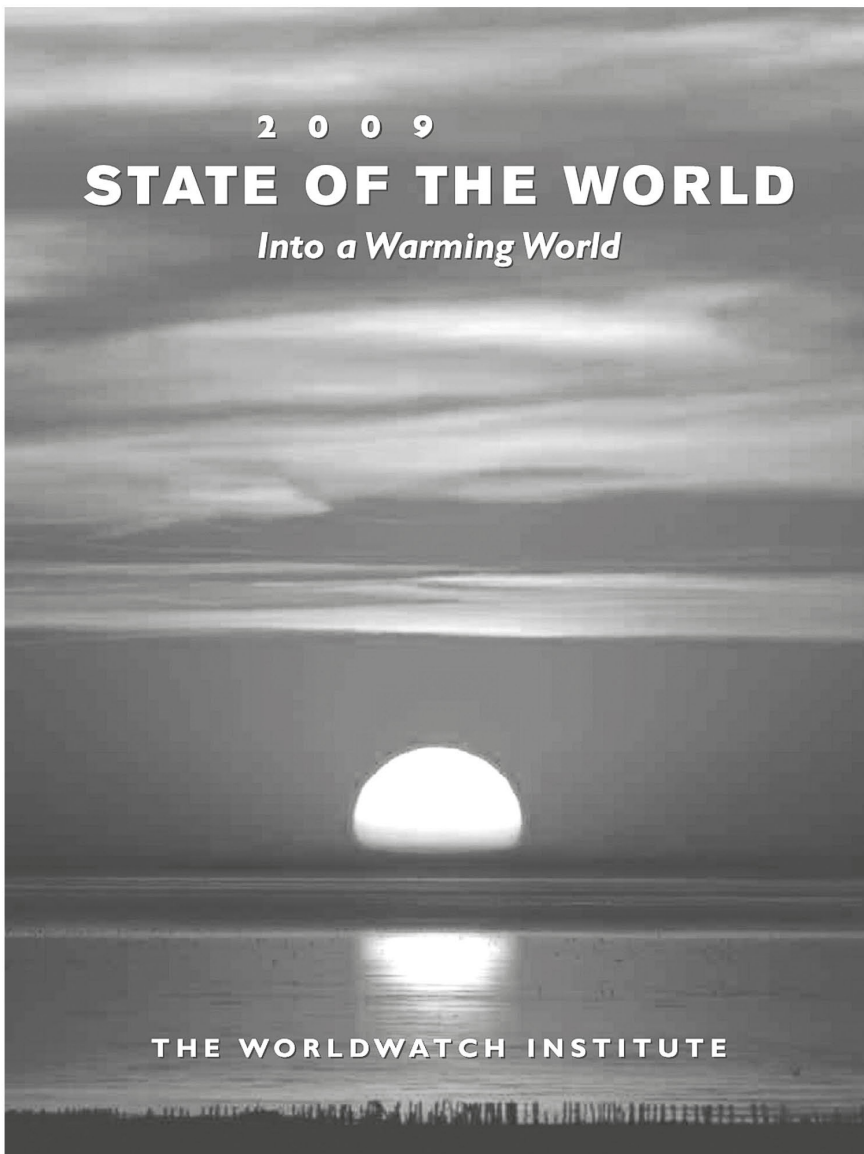




“แนวทางการให้การเรียนรู้ : มิติใหม่จากแปลงนาสู่การพัฒนาที่ยั่งยืน”¹



อย่างเข้าสู่ ค.ศ. 2012 ปีที่หลายคนทั่วโลกมีความกังวลกับสภาวะความแปรปรวนของสภาพอากาศที่มีความรุนแรงเพิ่มมากขึ้นอย่างต่อเนื่องและเห็นได้ชัด ผู้คนทั่วทุกมุมโลกได้รับผลกระทบจากภัยธรรมชาติในรูปแบบที่แตกต่างกันไป ทั้งภาวบน้ำท่วมครั้งรุนแรงอย่างไม่เคยประสบ หิมะที่ตกหนักต่างๆ ที่ไม่เคยตกมาก่อน หรือแม้กระทั่งความแห้งแล้งอย่างไม่เคยเป็น ซึ่งที่กล่าวมานี้เป็นเพียงส่วนหนึ่งของโลกในยุคปัจจุบันที่กำลังเริ่มเข้าสู่ภาวะวิกฤตที่คาดว่าประชากรทุกคนในโลกใบนี้ต้องได้ประสบพบเจออย่างแน่นอน ทั้งนี้วิกฤตด้านสภาวะสิ่งแวดล้อมนั้นเป็นเพียงวิกฤตหนึ่งในหก ที่นักวิชาการได้สรุปไว้และคาดว่ามนุษยบนโลกจะต้องเผชิญ อันได้แก่ วิกฤตด้านประชากร อาหาร พลังงาน น้ำ ภูมิอากาศ รวมถึงวิกฤตด้านสิ่งแวดล้อม ซึ่งเมื่อหันมองปัญหาวิกฤตทั้ง 6 ด้านที่กำลังจะเกิดขึ้นและบางแห่งเริ่มเกิดขึ้นแล้วนั้น จะเห็นว่าวิกฤตทั้งหมดล้วนแล้วแต่มีความเกี่ยวข้องกับงานด้านการเกษตรทั้งสิ้น ดังเช่นวิกฤตด้านอาหาร ซึ่งได้รับผลกระทบจากเหตุวิกฤตด้านประชากร ที่มี การขยายตัวของประชากรทั่วโลกเพิ่มขึ้นอย่างต่อเนื่องอันสามารถเป็นเหตุทำให้โลกในอนาคตจะมีอาหารไม่เพียงพอสำหรับการบริโภค อันเป็นภัยคุกคามทางด้านความมั่นคงทางอาหารอย่างชัดเจน



1. บทความนี้คัดจากบางส่วนของโครงการวิจัย “โรงเรียนลูกชาวนาเพื่อเพิ่มสมรรถนะ การทำการเกษตรเชิงธุรกิจ : มิติใหม่แห่งการเรียนรู้จาก แปลงนาสู่การพัฒนาที่ยั่งยืน” ดำเนินการโดยสถาบันวิชาการด้านสหกรณ์ สนับสนุนทุนวิจัยจาก สสค.

อาชีพชาวนาที่นับวันจะขาดแคลนหายากสืบทอด



กิจกรรมรณรงค์ให้เยาวชนซึมซับวิถีชาวนาไทย

ทั้งนี้ประเทศไทยที่ได้ชื่อว่าเป็นประเทศเกษตรกรรมซึ่งเป็นแหล่งผลิตอาหารที่สำคัญอีกแห่งหนึ่งในแถบภูมิภาคอาเซียนเองนั้นก็กำลังประสบปัญหาในภาคการเกษตรเช่นกัน จากผลการศึกษาดังกล่าวการประกอบอาชีพในภาคเกษตรกรรมของประเทศไทย พบว่าภาคการเกษตรของไทยได้รับผลกระทบจากขยายตัวของเมือง การเข้าถึงโอกาสทางการศึกษาและการเติบโตในภาคอุตสาหกรรมอื่นๆ นอกเหนือจากภาคการเกษตรซึ่งให้ผลตอบแทนที่มากกว่าการทำอาชีพเกษตรกรรม ส่งผลให้แรงงานภาคการเกษตรไหลเข้าสู่แรงงานภาคอุตสาหกรรมและการรับจ้างในเมือง ทำให้แรงงานภาคการเกษตรเหลือเพียงไม่ถึง 1 ใน 3 ของจำนวนแรงงานทั้งหมดของประเทศ ซึ่งผลกระทบจากการเปลี่ยนแปลงโครงสร้างแรงงานภาคการเกษตรนี้ได้สร้างปัจจัยเสี่ยงขึ้นในวิถีชีวิตแรงงานไทย ที่มีอายุระหว่าง 15-65 ปี จำนวนกว่า 38 ล้านคน ซึ่งประเด็นความเสี่ยงที่นอกเหนือจากการทยอยขยายที่ดินเปลี่ยนมือไปสู่นายทุนรายใหญ่แล้ว อีกประเด็นหนึ่งคือกลุ่มลูกเกษตรกรที่ไม่คิดขายที่ดินแต่ก็ไม่คิดประกอบอาชีพทางการเกษตรเอง เนื่องจากมีโอกาสเรียนสูงและหางานที่เชื่อว่ดีกว่าการประกอบอาชีพเกษตรกรรมได้ ดังเช่นจากผลการศึกษาสภาพและแนวทางการสืบทอด

อาชีพการทำนาของลูกชาวนาไทย พบว่าในพื้นที่กลุ่มทุ่งกุลาร้องไห้มีลูกชาวนาสูงถึงร้อยละ 95 ที่ไม่คิดขายผืนนาของพ่อแม่แต่ก็ไม่คิดจะทำนาเอง และลูกชาวนาเหล่านี้อาศัยอยู่ในครอบครัวชาวนาที่คิดจะให้ลูกหลานสืบทอดอาชีพชาวนาต่อจากพ่อแม่เพียงร้อยละ 2 เท่านั้น เนื่องจากทุกครอบครัวต่างคาดหวังให้ลูกได้ประกอบอาชีพอื่นนอกเหนือจากการทำการเกษตร²

สำหรับเกษตรกรที่ยังคงอยู่ในภาคการเกษตร ก็จะต้องเผชิญกับความไม่รู้และขาดทักษะในการทำการเกษตรสมัยใหม่ ขาดการต่อยอดพัฒนาความรู้ในอาชีพของครอบครัว ขาดความรู้เท่าทันถึงกลไกของตลาดความไม่แน่นอนในราคาพืชผล ขาดความรู้การจัดการที่ดินที่ดี เนื่องจากการเข้าสู่ระบบการศึกษาในโรงเรียนและทำงานด้านอื่นที่ไม่เกี่ยวข้องกับการเกษตร จึงมักใช้การจ้างวานเครื่องญาติหรือว่าจ้างแรงงานคนและเครื่องจักรกลการเกษตรในพื้นที่ทำให้แทน เน้นการทำการเกษตรโดยใช้ต้นทุนสูง มีความเสี่ยงในด้านโอกาสแข่งขันและการพัฒนาทักษะการประกอบอาชีพซึ่งนำไปสู่ความไม่คุ้มทุน รวมไปถึงการมีหนี้สินที่ไม่สามารถจัดการได้ และนำไปสู่การละทิ้งที่ดินสำหรับการทำเกษตรในที่สุด

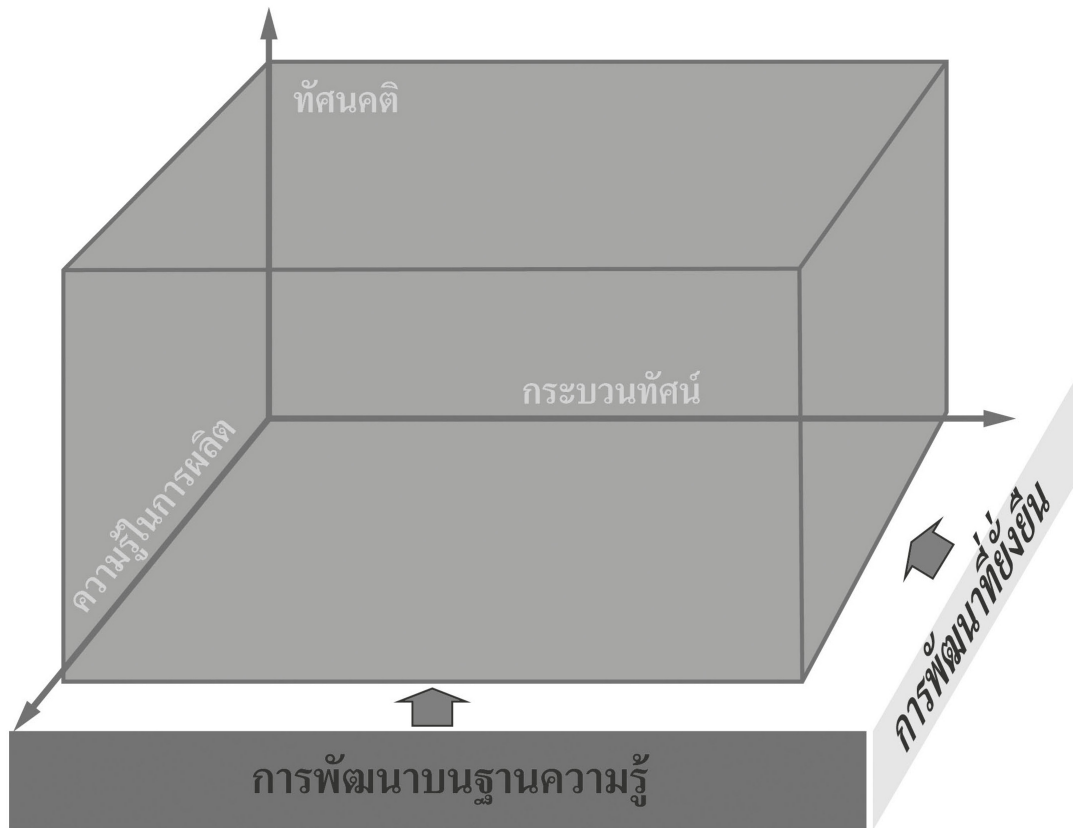
2. เกินศักดิ์ ศรีสวย. 2553. การศึกษาสภาพและแนวทางในการส่งเสริมการสืบทอดอาชีพทำนาของลูกชาวนา. จุฬาลงกรณ์มหาวิทยาลัย.

หลายหน่วยงานได้เล็งเห็นถึงปัญหาดังกล่าวจึงให้ความสำคัญกับการแก้ปัญหาเหล่านี้ โดยหลายหน่วยงานพยายามเปลี่ยนจุดอ่อนเกษตรกรให้กลายเป็นจุดแข็ง โดยการให้ความรู้ความเข้าใจแก่ลูกหลานเกษตรกรอันจะเป็นกลุ่มสำคัญที่จะช่วยดำรงไว้ซึ่งอาชีพการทำเกษตรต่อไปในอนาคตได้อย่างยั่งยืน โดยส่วนใหญ่มีกมมุ่งไปที่การส่งเสริมและพัฒนาการผลิต การแนะนำวิธีการเพาะปลูกที่ลดต้นทุนการผลิต การส่งเสริมพันธุ์ใหม่ที่จะเพิ่มผลผลิตต่อไร่ หรือการส่งเสริมเทคโนโลยีการจัดการหลังการเก็บเกี่ยว ตลอดจนการสนับสนุนด้านการตลาดให้แก่เกษตรกร โดยการรวมกลุ่มอาชีพและวิธีการสหกรณ์ ซึ่งที่กล่าวมาทั้งหมดจะเห็นได้ว่าเป็นการส่งเสริมที่ควรจำกัดอยู่ในระดับกิจกรรมการผลิตหรืออาจพูดว่าอยู่ในกิจกรรมระดับต้นน้ำของโซ่อุปทานก็ว่าได้

สถาบันวิชาการด้านสหกรณ์ คณะเศรษฐศาสตร์ มหาวิทยาลัยเกษตรศาสตร์ ได้เล็งเห็นปัญหาต่างๆ ที่กล่าวข้างต้นมาโดยตลอด จึงมีโครงการวิจัยที่ให้ความสำคัญในการพัฒนาภาคการเกษตรอย่างต่อเนื่อง จนปัจจุบันได้รับการสนับสนุนจากสำนักงานส่งเสริมสังคมแห่งการเรียนรู้และคุณภาพเยาวชน (สสค.) ร่วมกับนักวิจัยของสถาบันรามจิตติ และผู้เชี่ยวชาญด้านต่างๆ หลากหลายหน่วยงานได้เข้าร่วมขับเคลื่อนโครงการวิจัย “โรงเรียนลูกชานาเพื่อเพิ่มสมรรถนะการทำเกษตรเชิงธุรกิจ: มิติใหม่แห่งการเรียนรู้จากแปลงนาสู่การพัฒนาที่ยั่งยืน” โดยมีเจตนารมณ์สำคัญเพื่อร่วมกันหาแนวทางที่จะออกแบบหลักสูตรเรียนรู้ที่ครอบคลุมทุกมิติที่เกษตรกรจำเป็นต้องรู้ เพื่อให้มองเห็นถึงวิถีคิดและวิธีการที่จะประกอบอาชีพเกษตรกรรมได้อย่างมีความสุข และยืนหยัดภายใต้กระแสโลกาภิ



ชานาไทยที่ยังขาดความรู้ และลูกเออาร์ดีเอเปียบ



3 มิติในการเรียนรู้ของเกษตรกร

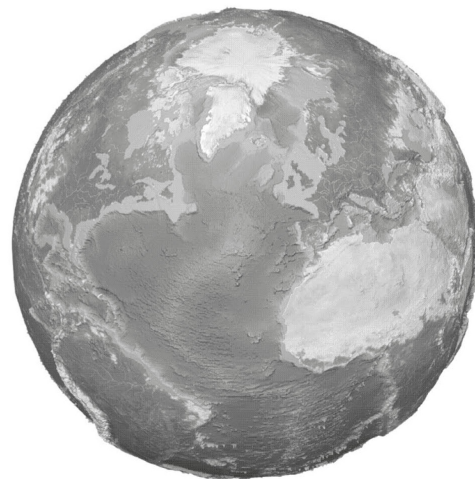
วิสัยทัศน์

โจทย์สำคัญของการแก้ปัญหาต่างๆ ที่กล่าวมาคือ การแสวงหาหนทางที่จะรักษาลูกหลานเกษตรกรไว้กับผืนดินแห่งการเกษตรของตนเองอย่างยั่งยืนเพื่อความมั่นคงทางด้านอาหารของประเทศและของโลก ซึ่งถึงแม้ลูกหลานเกษตรกรเหล่านี้จะไม่ได้ทำการเกษตรเองก็ตาม แต่ควรต้องมีชุดความรู้สมัยใหม่และการจัดการธุรกิจการเกษตรแบบมืออาชีพที่สามารถช่วยให้อยู่ได้อย่างพอเพียง ยั่งยืน และภาคภูมิใจในอาชีพของตน ทั้งนี้ได้มองว่าองค์ความรู้ที่ควรให้ความสำคัญสำหรับเกษตรกรนั้นต้องครบทั้ง 3 มิติ (3 Dimensions) คือ มิติด้านกระบวนทัศน์ (Paradigm) ด้านทัศนคติ (Attitude) และด้านความรู้ในการผลิต

มิติด้านทัศนคติ คือ มีชุดความรู้ที่ช่วยให้ตัวเกษตรกรมีจิตสำนึกในอาชีพและมีความภูมิใจในศักดิ์ศรีของการเป็นลูกเกษตรกรหรือทายาทเกษตรกร มีความสุขกับการมีทางเลือกที่ดี สามารถทำงานเป็นกลุ่มหรือสร้างเครือข่ายในแวดวงอาชีพของตนเองได้

มิติด้านกระบวนทัศน์ คือ มีหลักคิดหรือวิธีคิดที่สามารถคัดกรอง แยกแยะ และสังเคราะห์ข้อมูลให้เหมาะสมกับตัวเองได้ พร้อมกับการมององค์รวมเป็น เข้าใจในแนวคิดการพัฒนาที่ยั่งยืน

มิติด้านองค์ความรู้ในการผลิต คือ องค์ความรู้ที่ครอบคลุมตลอดสายโซ่การผลิต ทั้งการวางแผน-ดำเนินงาน ประเมินผล การจัดการหลังการเก็บเกี่ยว แปรรูป การขาย การตลาด และความเข้าใจความต้องการของผู้บริโภค ตลอดจนระบบการขนส่ง (Logistic) ซึ่งปัจจุบันมีหลายหน่วยงานได้เข้ามาช่วยและให้ความสำคัญในการพัฒนา



โลกในยุคแห่งการเปลี่ยนแปลง

เทคโนโลยีการผลิตด้านต่างๆ อย่างมากมาย

ปัจจุบันการดำเนินการวิจัยเพิ่งเริ่มต้น โดยมีความหวังว่าหลักสูตรเรียนรู้ที่ถูกออกแบบมีคุณลักษณะของหลักสูตรเรียนรู้ตลอดชีวิต ที่คำนึงถึงความเป็นพลวัตที่ทำให้โลกมีการเปลี่ยนแปลงอยู่ตลอดเวลา และที่สำคัญได้นำเอาแนวคิดการบริหารจัดการโซ่อุปทานมาดัดแปลงให้เป็นกรอบการเรียนรู้ของเกษตรกรที่จะสามารถมองทะลุและเห็นภาพที่ชัดเจนว่า นโยบาย “From Farm to the Table” นั้น เกษตรกรจะต้องเข้าใจและตามให้ทัน จึงจะทำให้เขาสามารถเป็นผู้กำหนดชะตาชีวิต และเป็นอิสระบนการตัดสินใจ เลือกรด้วยตนเองแทนที่จะเป็นเรื่องของรัฐ หรือของใครๆ ที่มีได้ใส่ใจ