

สถานการณ์การวิจัยด้านสหกรณ์ที่ผ่านมาและแนวทางการวิจัยในอนาคต

จุฑาทิพย์ ภักธราวาท*

บทความที่เขียนขึ้นนี้ได้ใช้ข้อมูลจากโครงการจัดทำวรรณกรรมปริทัศน์งานวิจัยและวิทยานิพนธ์ด้านสหกรณ์ในประเทศไทย พ.ศ. 2533-2543 ซึ่งได้รับการสนับสนุนเงินทุนจาก สกว. และเพิ่งดำเนินการเสร็จเมื่อ เดือนเมษายน 2544 ที่ผ่านมา จุดมุ่งหมายสำคัญของบทความนี้เพื่อชี้ให้เห็นสถานการณ์ในการทำวิจัยด้านสหกรณ์ที่ผ่านมา ว่ามุ่งเน้นไปในทิศทางใดบ้าง มีประเด็นสำคัญอะไรที่สามารถนำไปใช้ในการพัฒนางานสหกรณ์ ตลอดจนการพิจารณาถึงประเด็นสำคัญของการวิจัยส่วนที่ยังขาด เพื่อชี้ให้เห็นถึงแนวทางการวิจัยที่ควรดำเนินการต่อไปในอนาคต

สถานการณ์การวิจัยด้านสหกรณ์ที่ผ่านมา

แหล่งวิจัย

การวิจัยด้านการสหกรณ์ที่จะกล่าวถึงต่อไปนี้จะหมายถึง รายงานวิจัยและวิทยานิพนธ์ที่จัดทำขึ้นโดยนิสิตบัณฑิตวิทยาลัย ของมหาวิทยาลัยต่าง ๆ ซึ่งจากการรวบรวมงานวิจัยและวิทยานิพนธ์ที่ได้จัดทำขึ้นระหว่าง พ.ศ. 2533-2543 เพื่อจัดทำวรรณกรรมปริทัศน์พบว่า มีจำนวนทั้งสิ้น 547 รายการ โดยหน่วยงานที่จัดทำงานวิจัยมากที่สุด ได้แก่ กรมส่งเสริมสหกรณ์ กระทรวงเกษตรและสหกรณ์ รองลงไป ได้แก่ ภาควิชาสหกรณ์ มหาวิทยาลัยเกษตรศาสตร์ สันนิบาตสหกรณ์แห่งประเทศไทย ชุมนุมสหกรณ์ออมทรัพย์แห่งประเทศไทย จำกัด ฯลฯ ส่วนมหาวิทยาลัยที่ผลิตวิทยานิพนธ์ที่สำคัญ ได้แก่ มหาวิทยาลัยเกษตรศาสตร์ รองลงไป ได้แก่ มหาวิทยาลัยแม่โจ้ มหาวิทยาลัยมหาสารคาม สถาบันบัณฑิตพัฒนบริหารศาสตร์ ฯลฯ (ตารางที่ 1)

*รองศาสตราจารย์ประจำภาควิชาสหกรณ์ คณะเศรษฐศาสตร์ มหาวิทยาลัยเกษตรศาสตร์

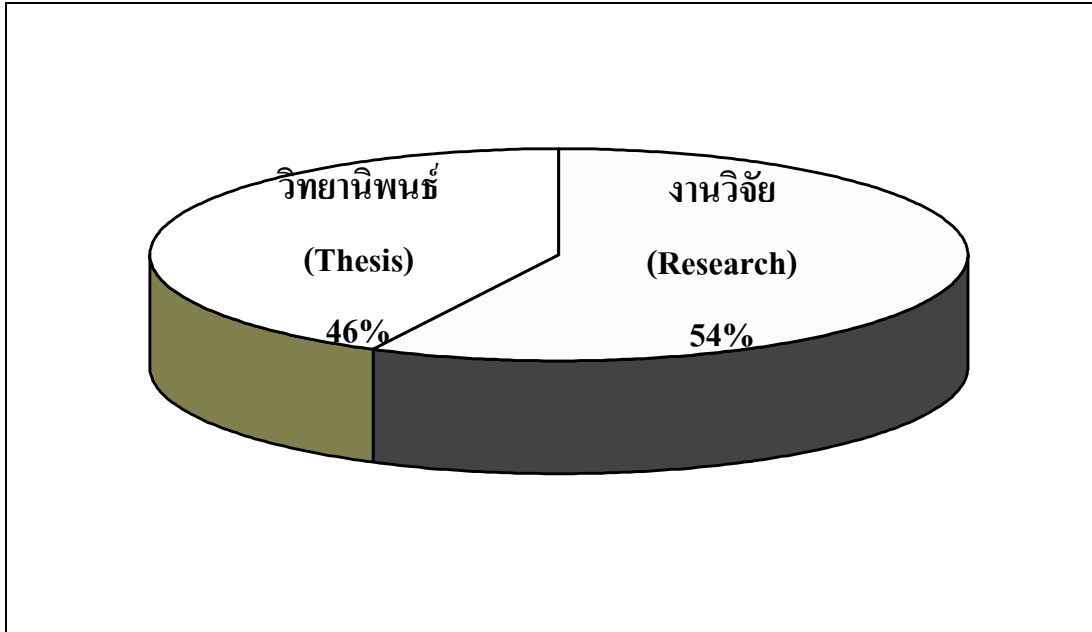
ตารางที่ 1 รายชื่อหน่วยงานที่จัดทำงานวิจัยและสถาบันการศึกษาที่จัดทำวิทยานิพนธ์ด้าน
สหกรณ์ระหว่างปี 2533-2543

รายชื่อหน่วยงาน	รายชื่อมหาวิทยาลัย
กรมส่งเสริมสหกรณ์ กระทรวงเกษตรและสหกรณ์	มหาวิทยาลัยเกษตรศาสตร์
ภาควิชาสหกรณ์ มหาวิทยาลัยเกษตรศาสตร์	มหาวิทยาลัยแม่โจ้
กรมตรวจบัญชีสหกรณ์ กระทรวงเกษตรและสหกรณ์	มหาวิทยาลัยมหาสารคาม
สันนิบาตสหกรณ์แห่งประเทศไทย	สถาบันบัณฑิตพัฒนบริหารศาสตร์
ชุมนุมสหกรณ์ออมทรัพย์แห่งประเทศไทย จำกัด	มหาวิทยาลัยธรรมศาสตร์
สถาบันวิจัยและพัฒนาแห่งมหาวิทยาลัยเกษตรศาสตร์	มหาวิทยาลัยศรีนครินทรวิโรฒ
สถาบันวิจัยและพัฒนา มหาวิทยาลัยขอนแก่น	มหาวิทยาลัยเกริก
สถาบันวิจัยชาวเขา มหาวิทยาลัยเชียงใหม่	จุฬาลงกรณ์มหาวิทยาลัย
ศูนย์วิจัยเศรษฐศาสตร์ประยุกต์ คณะเศรษฐศาสตร์ มหาวิทยาลัยเกษตรศาสตร์	มหาวิทยาลัยเชียงใหม่
ศูนย์วิจัยและพัฒนาอาชีพศึกษา กรมอาชีพศึกษา กระทรวงศึกษาธิการ	มหาวิทยาลัยรามคำแหง
สถาบันปฏิรูปที่ดินเพื่อการเกษตรกรรม	มหาวิทยาลัยบูรพา
สำนักงานกองทุนสนับสนุนการวิจัย : สกว.	มหาวิทยาลัยทักษิณ
	ฯลฯ

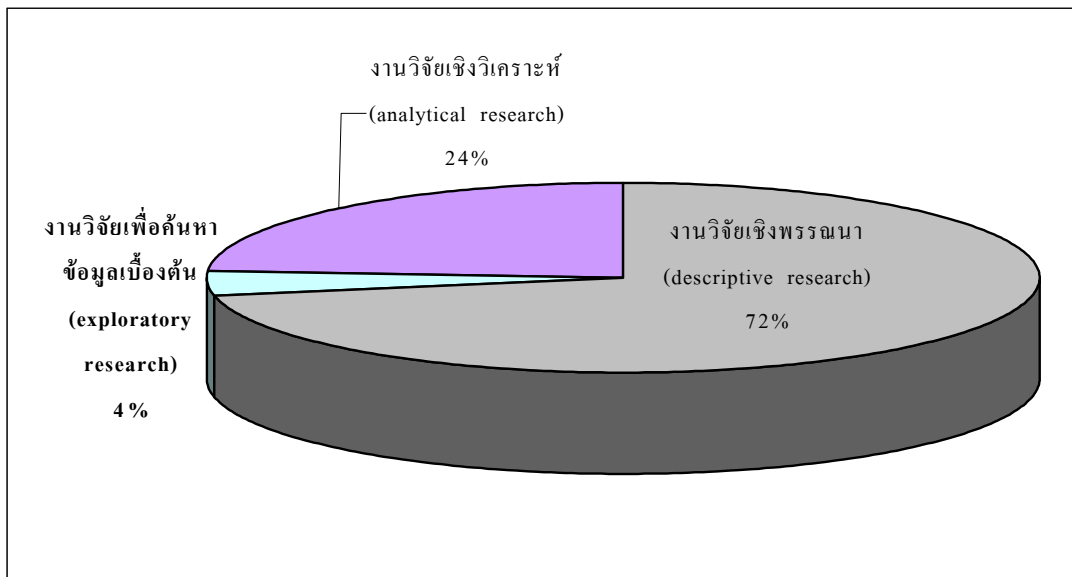
ประเภทของงานวิจัย

ในบรรดาผลงานวิจัยที่ได้รวบรวมและนำมาจัดทำวรรณกรรมปริทัศน์
จำนวนทั้งสิ้น 547 รายการนั้น ประกอบด้วยงานวิจัยจำนวน 298 รายการ และวิทยานิพนธ์จำนวน
249 รายการ หากพิจารณาตามจุดมุ่งหมายของการทำวิจัยแล้วพบว่า งานวิจัยส่วนใหญ่ร้อยละ 72
เป็นงานวิจัยเชิงพรรณนา (descriptive research) ซึ่งมักจะเป็นการศึกษาทัศนคติ พฤติกรรมและ
ความคิดเห็นของสมาชิกสหกรณ์ การศึกษาการดำเนินงานของสหกรณ์ หรือโครงการต่าง ๆ ที่รัฐ
ให้การสนับสนุนกิจการสหกรณ์ รองลงไปงานวิจัยร้อยละ 24 เป็นงานวิจัยเชิงวิเคราะห์ (analytical
research) ซึ่งมักจะเป็นการวิเคราะห์หาความเป็นเหตุเป็นผลกันของตัวแปรต่าง ๆ โดยใช้ทฤษฎี
และเครื่องมือทางสถิติเข้ามาช่วยในการวิเคราะห์ งานวิจัยส่วนที่เหลืออีกร้อยละ 4 เป็นงานวิจัย

เพื่อค้นหาข้อมูลเบื้องต้น (exploratory research) ตัวอย่างเช่น การศึกษาสถานะเศรษฐกิจ และสังคมของสมาชิกสหกรณ์เป็นต้น (ดูรายละเอียด รูปที่ 2.2)



รูปที่ 2.1 สัดส่วนวิทยานิพนธ์และงานวิจัยที่นำมาจัดทำวรรณกรรมปริทัศน์



รูปที่ 2.2 สัดส่วนของงานวิจัยด้านสหกรณ์ที่จัดทำระหว่างปี 2533 – 2543 จำแนกตามจุดมุ่งหมายในการวิจัย

สถานการณ์การวิจัยด้านสหกรณ์ที่ผ่านมา

งานวิจัย/วิทยานิพนธ์ด้านสหกรณ์ส่วนใหญ่ที่ดำเนินการในระหว่างปี 2533-2543 มักจะมุ่งเน้นไปที่การศึกษาระดับศึกษาในสหกรณ์ประเภทต่าง ๆ โดยมีจุดมุ่งหมายสำคัญที่จะวิเคราะห์ประเด็นปัญหาอุปสรรคในการดำเนินงานของสหกรณ์ และเสนอแนะมาตรการในการแก้ปัญหาและพัฒนาสหกรณ์ ซึ่งประเด็นของปัญหาอุปสรรคในการดำเนินงานของ สหกรณ์ที่ค้นพบมักจะคล้ายคลึงกัน ที่สำคัญ ได้แก่ การขาดแคลนทุนดำเนินงานและวัสดุอุปกรณ์ ทำเลที่ตั้งสหกรณ์ไม่เหมาะสม การบริหารจัดการไม่มีประสิทธิภาพ การขาดการมีส่วนร่วมของสมาชิกสหกรณ์ คณะกรรมการดำเนินการไม่มีศักยภาพและความพร้อม ฝ่ายจัดการขาดความรู้และทักษะในการดำเนินธุรกิจ เป็นต้น ส่วนประเด็นสำหรับข้อเสนอแนะในการแก้ปัญหาและพัฒนาสหกรณ์นั้นส่วนใหญ่ก็คงเป็นไปในทำนองเดียวกัน นั่นก็คือการขอการสนับสนุนจากรัฐ เช่น เงินกู้ยืมอัตราดอกเบี้ยต่ำ การแก้ไขกฎหมายสหกรณ์ เพื่อเปิดโอกาสหรือให้สหกรณ์ได้รับข้อยกเว้นต่าง ๆ ตลอดจนการให้การศึกษอบรมเพื่อพัฒนาความรู้ และหลักวิธีการสหกรณ์แก่บุคลากรที่เกี่ยวข้อง

ผลงานวิจัยที่ศึกษาเกี่ยวกับความคิดเห็น และทัศนคติของสมาชิก คณะกรรมการดำเนินการ และฝ่ายจัดการสหกรณ์ที่มีต่อการดำเนินงานสหกรณ์ หรือโครงการความช่วยเหลือต่าง ๆ เกือบทั้งหมดก็จะมุ่งไปในทิศทางเดียวกันว่ารัฐควรเข้ามาให้การสนับสนุนช่วยเหลือ ส่วนผลงานวิจัยที่เกี่ยวข้องกับการติดตามประเมินผลโครงการความช่วยเหลือต่างๆ ที่รัฐให้การสนับสนุนสมาชิกสหกรณ์ตามนโยบายของรัฐ ก็พบว่า ไม่ค่อยประสบความสำเร็จตามจุดหมายเท่าที่ควร สาเหตุสำคัญมักจะมาจากโครงการส่วนใหญ่เป็นนโยบายจากบนลงล่าง ซึ่งสมาชิกสหกรณ์ที่ได้รับการสนับสนุนมักไม่มีความเข้าใจรายละเอียดของโครงการอย่างแท้จริง เมื่อได้รับการสนับสนุนจึงไม่สามารถประพฤติปฏิบัติตนอย่างเหมาะสม จึงทำให้นโยบายสนับสนุนจากรัฐไม่ได้ผลตามที่ควรจะเป็น ปัญหาที่ตามมาก็คือ นอกจากโครงการจะล้มเหลวแล้ว สมาชิกสหกรณ์ยังต้องแบกรับภาระหนี้สินต่อไปอย่างไม่ควรจะเป็น

ในส่วนของการศึกษาภาวะเศรษฐกิจ สังคม และชีวิตความเป็นอยู่ของสมาชิกสหกรณ์ การวิจัยจะเป็นไปในลักษณะการศึกษาเปรียบเทียบภาวะเศรษฐกิจและสังคม ของสมาชิกสหกรณ์กับผู้ที่มีได้เป็นสมาชิกสหกรณ์ที่มีสภาวะแวดล้อมใกล้เคียงกัน หรืออาจเป็นการศึกษาภาวะเศรษฐกิจและสังคมของสมาชิกสหกรณ์ก่อนและหลังเข้าไปมีส่วนร่วมในโครงการ

สนับสนุนจากรัฐรูปแบบต่าง ๆ ผลการศึกษาจะชี้ให้เห็นว่าสมาชิกสหกรณ์มีภาวะเศรษฐกิจ สังคม และชีวิตความเป็นอยู่ดีกว่า ผู้ที่มีได้เป็นสมาชิกสหกรณ์ เช่นเดียวกับสมาชิกสหกรณ์ที่เข้าร่วมโครงการสนับสนุนจากรัฐ ก็มักจะมีสถานะเศรษฐกิจ สังคมที่ดีขึ้น อย่างไรก็ตามในการศึกษาด้านการผลิตของสมาชิกสหกรณ์ส่วนใหญ่มักพบว่าสมาชิกสหกรณ์ยังคงใช้ปัจจัยการผลิตในระดับที่ไม่เหมาะสม โดยจะยังอยู่ในช่วงการผลิตที่มีการใช้ปัจจัยการผลิตน้อยกว่าที่ควรจะเป็น อันมีสาเหตุสำคัญมาจากการขาดแคลนเงินทุน และขาดความรู้เรื่องเทคโนโลยีการผลิตที่ทันสมัย และผลงานวิจัยหลายเรื่องก็ชี้ให้เห็นว่าสหกรณ์การเกษตรยังไม่มีแผนการให้สินเชื่ออย่างเหมาะสมแก่เกษตรกร ส่วนใหญ่แผนการให้สินเชื่อยังคงขึ้นอยู่กับดุลยพินิจของธนาคารเพื่อการเกษตรและสหกรณ์การเกษตรที่จะกำหนดวงเงินกู้แก่สหกรณ์การเกษตรเหมือนเช่นเดิม นอกจากนี้ยังพบว่า สหกรณ์การเกษตรส่วนใหญ่ยังไม่มีการดำเนินธุรกิจแบบอเนกประสงค์ (multipurpose) อย่างแท้จริง โดยเฉพาะเรื่องธุรกิจส่งเสริมการเกษตร ซึ่งเป็นสิ่งที่จะช่วยพัฒนาการประกอบอาชีพแก่สมาชิกให้มีผลผลิตสอดคล้องกับความต้องการของตลาด ซึ่งจะนำไปสู่การจำหน่ายให้ได้ราคายุติธรรม และช่วยยกระดับความเป็นอยู่ของสมาชิกสหกรณ์ ตามความมุ่งหมายในการดำเนินงานของสหกรณ์การเกษตรได้อย่างแท้จริง

ในส่วนของงานวิจัยที่จัดทำโดยกรมส่งเสริมสหกรณ์ ในระยะหลัง ๆ ได้มีการศึกษาวิจัยเพื่อให้ได้ข้อมูลข่าวสารที่จะนำไปพัฒนาโครงการส่งเสริมของกรม ตลอดจนการนำไปสู่การกำหนดนโยบายในการพัฒนาการดำเนินธุรกิจของสหกรณ์มากขึ้น ผลงานวิจัยที่น่าสนใจมีหลายรายการ ดังตัวอย่างเช่น

- การศึกษาสภาพตลาดของสหกรณ์เฉพาะกิจ กระจ่าง หอมแดง และหอมหัวใหญ่
- ผลกระทบการตลาดของสหกรณ์ภายใต้องค์การการค้าโลก (WTO)
- วิเคราะห์ระบบการผลิตและการตลาดฝักรองามย์ปลอดสารพิษ
- การศึกษาภาวะการผลิต และการแทรกแซงราคามะนาวโดยผ่าน สหกรณ์ในจังหวัดเพชรบุรี
- แนวทางการส่งเสริมธุรกิจส่งออกผลิตผลเกษตรของสหกรณ์ เป็นต้น

ผลงานวิจัยที่ยกตัวอย่างเหล่านี้ นับได้ว่าเป็นงานวิจัยที่จะเป็นประโยชน์สำหรับนำไปใช้ในการวางแผนการดำเนินธุรกิจด้านการตลาดของสหกรณ์ ซึ่งจะเป็ประโยชน์ต่อการวางแผนการประกอบอาชีพของสมาชิกสหกรณ์ได้อย่างถูกต้องเหมาะสมต่อไป

งานวิจัยที่เกี่ยวกับกฎหมายสหกรณ์มีจำนวนไม่มากนัก แต่ก็นับว่าเป็นประโยชน์ในการนำไปประยุกต์ใช้ในการดำเนินงานของสหกรณ์และการปรับปรุงกฎหมายสหกรณ์ให้มีความเหมาะสมต่อไปในอนาคต ซึ่งงานวิจัยเหล่านี้ ได้แก่

- ปัญหา พ.ร.บ. สหกรณ์ 2511 และที่แก้ไขเพิ่มเติมเกี่ยวกับการบริหารงานของสันนิบาตสหกรณ์แห่งประเทศไทย
- แนวทางการใช้กฎหมายเพื่อการบริหาร จัดการสหกรณ์
- แนวทางปรับปรุงแก้ไขกฎหมายที่เกี่ยวข้องกับการดำเนินการของสหกรณ์
- ปัญหาทางกฎหมายว่าด้วยสหกรณ์ในการดำเนินธุรกิจของกลุ่มเกษตรกรในประเทศไทย เป็นต้น

งานวิจัยที่เกี่ยวข้องกับการพัฒนาองค์กรกลางก็พบว่ามียู่เป็นจำนวนน้อย และส่วนใหญ่เกิดจากการวิจัยที่องค์กรกลางเป็นผู้ให้การสนับสนุนการดำเนินการวิจัยเอง และมักพบว่าไม่ค่อยได้นำไปใช้ประโยชน์ในทางปฏิบัติเท่าที่ควร จึงทำให้งานวิจัยมิได้ถูกนำไปใช้ประโยชน์อย่างที่ดีควรจะเป็น จึงอาจเป็นสาเหตุประการหนึ่งที่ทำให้ องค์กรกลางของขบวนการ สหกรณ์ในประเทศไทย ส่วนใหญ่ยังไม่สามารถมีบทบาทและสนองความต้องการแก่สมาชิกได้เท่าที่ควร

สถานการณ์การวิจัยที่กล่าวมาข้างต้นมีประเด็นที่เป็นข้อสังเกต ดังต่อไปนี้

1) นักวิจัย ยังคงยึดติดอยู่กับแนวคิดที่ปลูกฝังมาแต่เดิมว่า “สหกรณ์ยังคงต้องพึ่งพาการสนับสนุนจากรัฐ” โดยจะสังเกตได้ว่า มาตรการและข้อเสนอแนะสำหรับการแก้ไขปัญหาคอขาดทุน และการพัฒนาสหกรณ์จะต้องเป็นความรับผิดชอบของรัฐ ไม่ว่าจะเป็นเรื่อง เงินทุน บุคลากร การให้การฝึกอบรม การบริหารจัดการ ประเด็นที่น่าคิดก็คือ ไม่ว่านักวิจัยจะเป็น นิสิต นักศึกษา นักวิชาการ หรือแม้แต่เจ้าหน้าที่ของรัฐที่ทำการวิจัย ต่างก็มีความคิดเห็นไปในทิศทางเดียวกัน ในเรื่องการพึ่งพาการสนับสนุนของรัฐ มีนักวิจัยจำนวนน้อยที่เสนอแนะให้ สหกรณ์ ยึดมั่นบนหลักการพึ่งพาตนเอง

2) การวิจัยที่ผ่านมาเป็นการดำเนินการที่ไม่มีกรอบทิศทางอยู่ในลักษณะต่างคนต่างทำต่างคนต่างคิด และมักจะเป็นการวิจัยในเรื่องของอดีตและปัจจุบัน โดยไม่ได้มองถึงสถานการณ์ในอนาคตในภาพรวม ดังนั้นผลงานวิจัยที่ผ่านมาส่วนใหญ่ จึงไม่สามารถนำไปใช้ประโยชน์ได้อย่างจริงจัง

3) กรอบแนวคิดในการพัฒนาสหกรณ์ ตามปรัชญาและอุดมการณ์สหกรณ์นั้น การพัฒนาควรจะเป็นไปในรูปของการพัฒนาขบวนการสหกรณ์ ซึ่งจำเป็นจะต้องมีการดำเนินการในลักษณะของชุดโครงการวิจัย ที่สามารถครอบคลุมประเด็นปัญหา และบรรดาผู้ที่มีส่วนเกี่ยวข้องกับขบวนการสหกรณ์ทั้งหมด เพื่อนำไปสู่การสังเคราะห์ ให้เห็นทิศทางการพัฒนาหรือการปฏิรูปขบวนการสหกรณ์เพื่อการบรรลุเป้าหมายในที่สุด

4) ผลงานวิจัยหลายเรื่อง ชี้ให้เห็นว่าวิสัยทัศน์ในการพัฒนาสหกรณ์ของบุคคลที่เกี่ยวข้อง ไม่ว่าจะเป็นสมาชิกสหกรณ์ คณะกรรมการดำเนินการสหกรณ์ ฝ่ายจัดการสหกรณ์ ตลอดจนเจ้าหน้าที่ของรัฐที่สนับสนุนงานสหกรณ์และองค์กรพัฒนาเอกชนต่าง ๆ ยังไม่เป็นที่ทิศทางที่ถูกต้องเหมาะสม จึงเป็นสิ่งเร่งด่วนที่จะต้องคิดค้นมาตรการที่มีความเป็นไปได้ว่าเป็นรูปธรรมที่จะพัฒนาวิสัยทัศน์แก่บุคคลต่าง ๆ เหล่านี้

5) การสหกรณ์ไทยได้จัดตั้งขึ้นในประเทศไทยมานานกว่า 8 ทศวรรษแล้ว แต่ยังคงพบว่า ปัญหาอุปสรรคในการดำเนินงานของสหกรณ์ ยังคงเหมือนเดิม ได้แก่ การขาดการมีส่วนร่วมของสมาชิก การขาดทุนดำเนินงาน และวัสดุอุปกรณ์ การขาดความรู้และทักษะในการบริหารจัดการ/การดำเนินธุรกิจ การขาดข้อมูลข่าวสารที่จำเป็นสำหรับการวางแผน การดำเนินงานสหกรณ์ สิ่งต่าง ๆ เหล่านี้จำเป็นต้องเร่งแก้ไขโดยจะต้อง เกิดจากการร่วมมือของทุกฝ่าย โดยเริ่มต้นจากการร่วมกันคิดเพื่อสร้างเครือข่ายความร่วมมือ และพัฒนาไปสู่การดำเนินการอย่างเป็นระบบเพื่อสร้างกลไกการพัฒนาขบวนการสหกรณ์บนอุดมการณ์ หลักและวิธีการ สหกรณ์

แนวทางการวิจัยที่ควรดำเนินการ

สถานการณ์การวิจัยด้านสหกรณ์ที่กล่าวมาข้างต้นชี้ให้เห็นว่า ผลงานวิจัยที่ผ่านมาส่วนใหญ่มุ่งเน้นไปที่การค้นคว้าวิธีการ/มาตรการที่จะนำไปใช้แก้ปัญหาและพัฒนาสหกรณ์ที่เลือกขึ้นมาเป็นกรณีศึกษา และก็ยังคงพบว่าปัญหาอุปสรรคในการดำเนินงานของสหกรณ์ชั้นปฐมส่วนใหญ่ ได้แก่ การขาดแคลนทุนดำเนินงาน การขาดการมีส่วนร่วมจากสมาชิก การขาดศักยภาพและความพร้อมของคณะกรรมการดำเนินการและฝ่ายจัดการสหกรณ์ การขาดทักษะและประสบ

การณ์ในการดำเนินธุรกิจของฝ่ายจัดการ ทำให้ที่ตั้งสหกรณ์ไม่ดี ปัญหาการขาดข้อมูลข่าวสารในการดำเนินธุรกิจของสหกรณ์ เป็นต้น สำหรับข้อเสนอแนะของงานวิจัยส่วนใหญ่เพื่อแก้ไขปัญหาและพัฒนาสหกรณ์ นอกเหนือไปจากการให้การศึกษาอบรมแก่สมาชิก คณะกรรมการดำเนินการ และฝ่ายจัดการสหกรณ์มักหลีกเลี่ยงไม่พ้น การขอการสนับสนุนจากรัฐในทุกเรื่องไม่ว่าจะเป็นเงินทุนดอกเบี้ยต่ำ วัสดุอุปกรณ์ และอาคารสำนักงาน การจัดตลาด ตลอดจนการส่งเสริมการประกอบอาชีพของสมาชิก และการพัฒนาการดำเนินงานของสมาชิก

จะเห็นได้ว่า แนวคิดในการพัฒนาสหกรณ์ของเรายังคงอยู่ในกรอบแนวคิดที่ “สหกรณ์ต้องพึ่งพารัฐ” อยู่เสมอมา มีผลงานวิจัยจำนวนมากมีข้อเสนอให้สหกรณ์พึ่งพา ตนเอง ทั้งนี้สาเหตุสำคัญอาจมาจากการศึกษาวิจัยด้านการสหกรณ์ที่ผ่านมาถูกจำกัดอยู่ในแวดวงของนักสหกรณ์ก็เป็นได้ จึงทำให้มีแนวคิดที่อยู่ในมุมแคบ ซึ่งหากนักสหกรณ์ได้ก้าวล่วงออกไปสู่นอกขบวนการสหกรณ์บ้างเราอาจจะพบว่า กระแสความคิดเห็นของคนในสังคมปัจจุบันมีจำนวนมากไม่น้อยทีเดียวที่ไม่เห็นด้วยว่า “สหกรณ์” จะเป็นวิธีการที่เหมาะสมจะนำไปใช้ในการพัฒนาเศรษฐกิจ สังคมของประชาชนได้ ความคิดเห็นที่เห็นแตกต่างก็คือ สหกรณ์ส่วนใหญ่ยังคงดำเนินงานไปตามนโยบายของรัฐโดยมิได้เกิดจากความต้องการของสมาชิกอย่างแท้จริง จึงจะเห็นได้ว่าปัจจุบันมีกลุ่มองค์กรประชาชนจำนวนมากที่จัดตั้งและดำเนินการอยู่ในชุมชนต่าง ๆ โดยมีแนวคิดพื้นฐานเช่นเดียวกับสหกรณ์ คือการยึดหลักการช่วยเหลือตนเองและช่วยเหลือซึ่งกันและกัน (self-help and mutual help) และการร่วมมือกัน (Cooperation) แต่ไม่ได้จัดทะเบียนเป็นสหกรณ์ตามกฎหมายเท่านั้น

ปรากฏการณ์ที่เกิดขึ้นดังกล่าวย่อมชี้ให้เห็นประเด็นสำคัญอย่างหนึ่งว่า อุดมการณ์สหกรณ์ (cooperative ideology) นั้นเป็นที่ยอมรับจากทุกฝ่ายว่าเป็นสิ่งดีที่จะทำให้คนในสังคมนารวมตัวกันและร่วมมือกันเพื่อประโยชน์สุขร่วมกัน แต่ยังมีประเด็นความคิดอีกหลายประการที่ยังไม่เป็นที่ยอมรับและทำให้เกิดอุปสรรคในการร่วมมือกัน ดังนั้น การพัฒนาขบวนการ สหกรณ์จึงจำเป็นต้องสร้างเวทีให้ทุกฝ่ายได้มีโอกาสมาอภิปรายแลกเปลี่ยนแนวคิดเพื่อให้เกิดวิสัยทัศน์ในการพัฒนาสหกรณ์อันจะนำไปสู่แนวทางการปฏิรูปขบวนการสหกรณ์อย่างถูกต้องเหมาะสม เพื่อประโยชน์ของคนในชาติ และการบรรลุเป้าหมายในการใช้สหกรณ์เป็นกลไกในการพัฒนาเศรษฐกิจและสังคมของประเทศ ภายใต้สภาพแวดล้อมที่เป็นอยู่อย่างแท้จริง

แนวทางการดำเนินงานในขั้นต้นที่ควรดำเนินการก็คือการจัดประชุมเพื่อระดมความคิดในหมู่นักสหกรณ์และบุคคลที่เกี่ยวข้องอย่างกว้างขวาง เพื่อคิดค้นมาตรการและให้ได้มาซึ่งข้อมูลข่าวสารที่จำเป็น ที่จะนำไปสู่การปฏิรูปขบวนการสหกรณ์ โดยประเด็นสำคัญที่ทุกฝ่ายจะต้องคำนึงถึงก็คือ ปัจจัยสภาพแวดล้อมที่เกี่ยวข้องกับการดำเนินงานของสหกรณ์และขบวนการสหกรณ์ในปัจจุบันได้เปลี่ยนแปลงอยู่ตลอดเวลา และปัจจัยเหล่านี้ล้วนแล้วแต่เป็นประเด็นสำคัญที่ส่งผลกระทบต่อการทำงานของสหกรณ์ทั้งสิ้น ได้แก่

ปัจจัยสภาพแวดล้อมทั่วไป ได้แก่ สภาพเศรษฐกิจ สังคม วัฒนธรรม กฎหมาย นโยบายรัฐ การเมือง เทคโนโลยี

ปัจจัยสภาพแวดล้อมดำเนินงาน ได้แก่ หน่วยงานของรัฐ กลุ่ม/องค์กรประชาชนต่าง ๆ สถาบันการศึกษา กลุ่มพันธมิตรต่าง ๆ แหล่งเงินทุน/ปัจจัยการผลิต และธุรกิจคู่ค้า

ปัจจัยสภาพแวดล้อมภายใน ได้แก่ โครงสร้างขบวนการสหกรณ์ ระบบเครือข่าย ข้อบังคับสหกรณ์ โครงสร้างการบริหารงาน บุคลากร เงินทุน วัสดุอุปกรณ์ การบริการต่าง ๆ

ผลการประชุมระดมความคิดเพื่อพิจารณาถึงโอกาส (Opportunities) อุปสรรค (Threats) จุดแข็ง (Strengths) และจุดอ่อน (Weaknesses) ของขบวนการสหกรณ์ เพื่อก่อให้เกิดวิสัยทัศน์การพัฒนาสหกรณ์ที่ถูกต้องเหมาะสม จะเป็นจุดเริ่มต้นที่จะนำไปสู่การกำหนดประเด็นการวิจัยสำหรับกระบวนการดำเนินการ โครงการวิจัยที่จำเป็นต่อไป

การกำหนดประเด็นของการวิจัยที่ควรดำเนินการหลังจากการประชุมระดมความคิดที่ใคร่ขอแนะนำไว้ในที่นี้จะเป็นเรื่องของการดำเนินการชุดโครงการวิจัยต่อเนื่องที่จะนำไปสู่การพัฒนาเป็นแผนแม่บทเพื่อการปฏิรูปขบวนการสหกรณ์ไทย ในลักษณะของแผนระดับชาติ ซึ่งครอบคลุมถึงกลุ่มองค์กรประชาชนต่าง ๆ ที่ยึดมั่นอยู่บนอุดมการณ์สหกรณ์ (Cooperative Ideology) ด้วย ซึ่งจะก่อให้เกิดความเป็นเอกภาพเดียวกัน ในการพัฒนาความร่วมมือของคนในชาติ ที่มีจุดมุ่งหมายในการร่วมมือกันเพื่อพัฒนาตนเอง ชุมชน สังคม และประเทศชาติ โดยชุดโครงการวิจัยดังกล่าวน่าจะประกอบไปด้วยชุดโครงการวิจัยย่อย ๆ ซึ่งจะดำเนินการเพื่อให้ได้มาซึ่งองค์ความรู้ต่าง ๆ ที่จะช่วยสนับสนุนมาตรการและแนวทางของแผนแม่บท (รูปที่ 2.3) ซึ่งควรประกอบไปด้วย ชุดโครงการวิจัยที่จะนำมาซึ่งแนวทาง/มาตรการต่าง ๆ ดังนี้

1. ชุดโครงการวิจัย : แนวทางการพัฒนาบุคลากร ทั้งสมาชิก คณะกรรมการดำเนินการ ฝ่ายจัดการ และบุคลากรที่เกี่ยวข้อง

- แนวทางการพัฒนาบุคลากร มีจุดมุ่งหมายสำคัญที่จะพิจารณาบุคลากรต่างๆ ให้มีความรู้ความเข้าใจและเห็นความสำคัญที่จะนำเอาวิธีการสหกรณ์ไปใช้แก้ปัญหา ในการประกอบอาชีพและพัฒนาชีวิตความเป็นอยู่ของตน นอกจากนี้จะต้องมีแนวทางที่จะพัฒนาให้บุคคลเหล่านี้ สนใจที่จะพัฒนาศักยภาพและความพร้อมของตน และสามารถเข้ามามีส่วนร่วมในสหกรณ์ได้อย่างถูกต้องเหมาะสมในลักษณะที่เอื้ออำนวยต่อการพัฒนาขบวนการสหกรณ์ให้เจริญก้าวหน้าเพื่อประโยชน์ของสมาชิก สหกรณ์ ชุมชน สังคม และประเทศชาติต่อไป

2. ชุดโครงการวิจัย : แนวทางการปฏิรูปกฎหมายสหกรณ์

- แนวทางการปฏิรูปกฎหมายสหกรณ์ มีจุดมุ่งหมายสำคัญที่จะพัฒนาให้มีกฎหมายสหกรณ์ที่มีความเหมาะสมในทางปฏิบัติที่จะสนับสนุนกิจการสหกรณ์อย่างแท้จริง นอกจากนี้ยังจะต้องครอบคลุมการดำเนินงานสหกรณ์ และกลุ่มองค์กรประชาชนที่เป็นกลุ่มเตรียมการ สหกรณ์ให้สามารถดำเนินการในลักษณะเอื้ออำนวยซึ่งกันและกัน อันจะนำไปสู่ความเป็นเอกภาพเดียวกัน และการพัฒนาขบวนการสหกรณ์ในที่สุด

3. ชุดโครงการวิจัย : แนวทางการพัฒนากลุ่ม/องค์กรประชาชน/เครือข่าย/ขบวนการสหกรณ์

แนวทางการพัฒนามีจุดมุ่งหมายสำคัญที่จะเสนอมาตรการ/แนวทางในการพัฒนา กลุ่ม/องค์กรประชาชนที่อยู่ภายใต้อุดมการณ์สหกรณ์ ที่จะนำไปสู่ความเป็นเอกภาพและประโยชน์ที่พึงมีต่อประชาชน อีกทั้งการพัฒนาภายใต้ระบบเครือข่ายความร่วมมือกับขบวนการสหกรณ์ในที่สุด โดยเน้นที่จะให้กลุ่ม/องค์กรประชาชน เป็นอิสระบนการพึ่งพาตนเองในที่สุด

4. ชุดโครงการวิจัย : แนวทางการพัฒนาภาคีความร่วมมือในภาครัฐ/เอกชน ที่เกี่ยวข้องกับการพัฒนาขบวนการสหกรณ์

โครงการวิจัยชุดนี้มีจุดมุ่งหมายสำคัญที่จะให้ได้มาซึ่งมาตรการการพัฒนาภาคีความร่วมมือของหน่วยงานทั้งภาครัฐ/เอกชนที่เกี่ยวข้องกับการพัฒนาขบวนการสหกรณ์ เพื่อให้ระบบการพัฒนาเป็นไปในทิศทางเดียวกัน ในลักษณะของการสร้างเครือข่ายการประสานความร่วมมือและการ Pool Resources ทั้งด้านเงินทุน บุคลากร และวัสดุอุปกรณ์ต่าง ๆ เพื่อการบรรลุเป้าหมายร่วมกัน ไม่ทำงานซ้ำซ้อนกัน

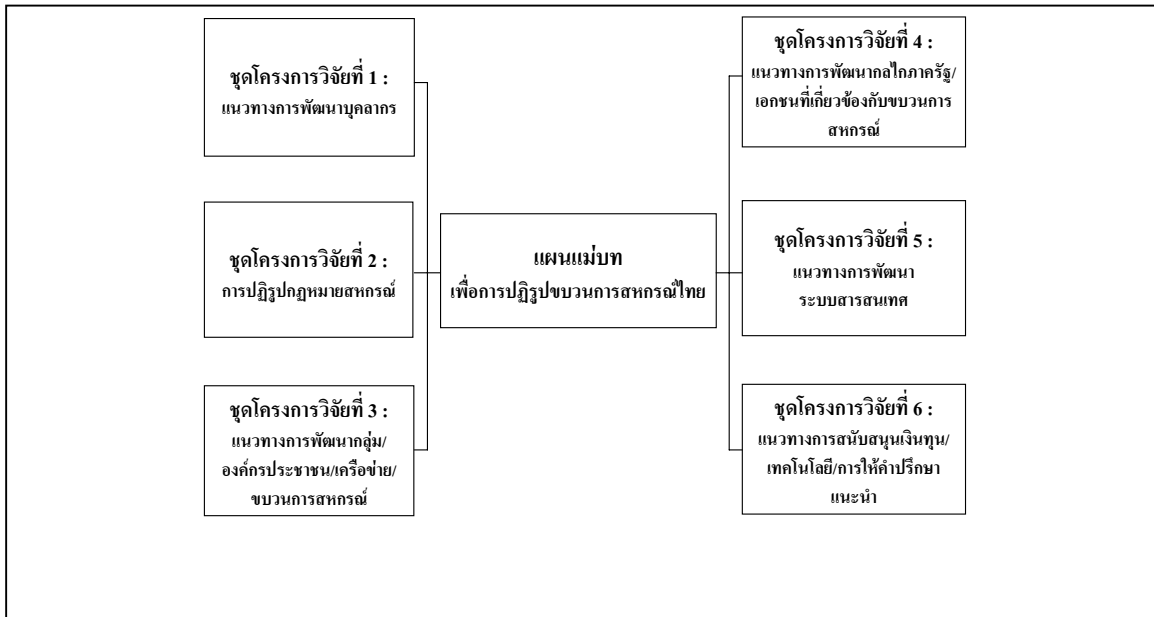
5. ชุดโครงการวิจัย : แนวทางการพัฒนาระบบสารสนเทศ

โครงการวิจัยชุดนี้มีจุดมุ่งหมายสำคัญที่จะให้ได้มาซึ่งระบบสารสนเทศที่จำเป็นต่อการดำเนินงานของสหกรณ์ และขบวนการสหกรณ์ซึ่งจะประกอบไปด้วย สารสนเทศ ที่เป็นข้อมูลพื้นฐานสำหรับการบริหารจัดการสหกรณ์ การตลาด การผลิต ฯลฯ ข้อมูลข่าวสารดังกล่าวจะ

สนับสนุนให้สหกรณ์มีการตัดสินใจที่ถูกต้องเหมาะสม ภายใต้สภาพแวดล้อมที่เปลี่ยนแปลง ซึ่งจะ
ช่วยลดจุดอ่อนที่เป็นอยู่ในปัจจุบัน ช่วยแก้ปัญหาการผลิตที่ไม่เป็นที่ต้องการของตลาด และช่วยยก
ระดับรายได้ของสมาชิกสหกรณ์ได้ในที่สุด

6. ชุดโครงการวิจัย : แนวทางการสนับสนุนเงินทุน/เทคโนโลยี/การให้คำปรึกษา
แนะนำ

โครงการวิจัยชุดนี้มีจุดมุ่งหมายสำคัญที่จะให้ได้มาซึ่งแนวทางในการพัฒนา
ระบบการสนับสนุนด้านเงินทุน/เทคโนโลยี และการให้คำปรึกษาแนะนำที่เหมาะสม ในลักษณะที่
ส่งผ่านความช่วยเหลือไปสู่ขบวนการสหกรณ์อย่างทั่วถึงและเป็นไปตามความต้องการ ซึ่งจะช่วย
พัฒนาระบบการบริหารจัดการสหกรณ์ที่เหมาะสมและมีประสิทธิภาพ และยึดมั่นอยู่บนพื้นฐาน
ของความเป็นไปได้ในเชิงธุรกิจ และประโยชน์ที่สมาชิกพึงได้เป็นหลักการสำคัญ



รูปที่ 2.3 แนวคิดการดำเนินการ โครงการวิจัยเพื่อการปฏิรูปขบวนการสหกรณ์