

บทสาระ:

เพชรวิทย์ กิมปฐม

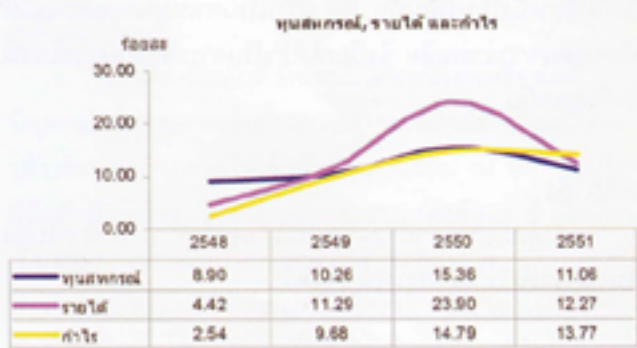
วิกฤตเศรษฐกิจกับผลกระทบ ที่มีต่อสหกรณ์ออมทรัพย์

คงไม่อาจปฏิเสธได้ว่าวิกฤตเศรษฐกิจโลก มีผลกระทบทั่วไป ไม่เว้นแม้แต่สหกรณ์ นับแต่กลางปี 2551 เรื่อยมาถึงสิ้นปี วิกฤตเศรษฐกิจโลกถดถอยลงอย่าง น่าตกใจมากเป็นประวัติการณ์ กระทบต่อทุกภาคส่วนธุรกิจ มีการปลดหรือให้ออกคนงาน สินค้าราคาแพง ประชาชน กำลังซื้อถดถอย สถาบันการเงินขาดเสถียรภาพ ขณะนี้ยัง มองไม่เห็นว่าจะเมื่อไหร่จะฟื้นตัว แถมซ้ำเติมจากวิกฤตการเมืองที่ ร้อนแรงเพิ่มขึ้นเป็นลำดับ ซึ่งไม่สามารถคาดเดาว่าจะเป็นเช่นไร และเมื่อใดจะแก้ไขได้ ส่วนมีผลต่อระบบเศรษฐกิจทั้งสิ้น

หากพิจารณาขบวนการสหกรณ์ไทยในเชิงปริมาณ แล้วจะเห็นว่า ท่ามกลางเศรษฐกิจไทยที่ยังไม่ฟื้นตัว และยัง ขาดเสถียรภาพที่มั่นคงนั้น จำนวนสหกรณ์ของไทยกลับมิได้ ลดน้อยถอยลงแต่อย่างใด การจดทะเบียนเป็นสหกรณ์เพิ่มเติม ให้อิทธิพลมากขึ้นยังคงดำเนินต่อไป ปัจจุบันจำนวนสหกรณ์ ไทยที่จดทะเบียนมีถึง 1.3 หมื่นสหกรณ์ ด้วยจำนวนสมาชิก 10 ล้านคนเศษ ซึ่งประมาณกันว่า หากครอบคลุมไปถึงภายในครัวเรือนสมาชิกด้วยแล้ว บทบาทของสหกรณ์ที่จดทะเบียนนี้ น่าจะ เกี่ยวข้องกับชีวิตประชาชนไทยประมาณครึ่งประเทศเห็นจะได้

มองผ่านเศรษฐกิจสหกรณ์ออมทรัพย์ในฐานะสถาบัน การเงินประเภทหนึ่ง และเป็นภาพใหญ่เศรษฐกิจการเงินของ

ขบวนการสหกรณ์ได้เป็นอย่างดี พบว่า ส่วนใหญ่ยังคงมีอัตรา การขยายตัวเพิ่มขึ้นในเชิงบวก แต่เริ่มจะเห็นสัญญาณส่อเค้า กลางการถดถอยลงของธุรกิจ จากตัวเลขบ่งชี้ของรายได้ซึ่ง แม้จะมีปริมาณเม็ดเงินที่เพิ่มขึ้น หากแต่อัตราการขยายตัว กลับปรับลดลงจาก 23.90% ในปี 2550 เหลือ 12.27% ในปี 2551 และมีผลต่อกำไรขยายตัวเพิ่มขึ้นเพียง 13.77% ต่ำกว่าการขยายตัวเพิ่มขึ้น 14.79% ในปี 2550 เพียงเล็กน้อย และส่งผลให้ทุนของสหกรณ์ขยายตัวเพียง 11.06% ต่ำกว่าการขยายตัวเพิ่มขึ้น 15.36% ในปี 2550 ด้วยเช่นกัน อย่างไรก็ตามหากย้อนกลับไปเทียบเคียงกับปีก่อนหน้านี้ พบว่า อัตราการขยายตัวเพิ่มขึ้นของรายได้ กำไร และทุนสหกรณ์ในปี 2551 ยังสูงกว่าปี 2549-2548



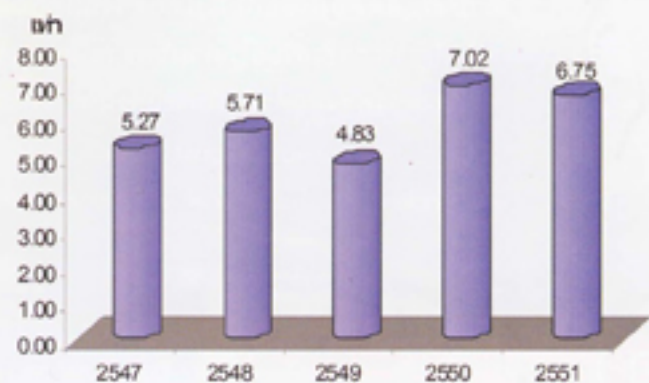
ธุรกิจสำคัญของสหกรณ์ออมทรัพย์ พบว่า ปริมาณการให้สินเชื่อขยายตัวเพิ่มขึ้นจาก 3.03% ในปี 2550 เป็น 10.02% ในปี 2551 ขณะที่ปริมาณการรับฝากเงินลดลงจาก 29.80% ในปี 2550 เหลือ 11.35% ในปี 2551 ซึ่งเป็นการสะท้อนว่า สมาชิกมีรายได้ไม่พอเพียง ออมน้อยลง และกู้ยืมเพิ่มมากขึ้น แต่เมื่อเทียบเคียงย้อนกลับปีก่อนหน้านี้พบว่า ปริมาณการรับฝากเงินยังคงมีอัตราขยายตัวเพิ่มขึ้นในอัตราที่ใกล้เคียงกัน สำหรับสาเหตุของการปรับตัวลดลงเพราะมีการปรับลดอัตราดอกเบี้ยทั้งระบบในปี 2551

ธุรกิจสำคัญของสหกรณ์

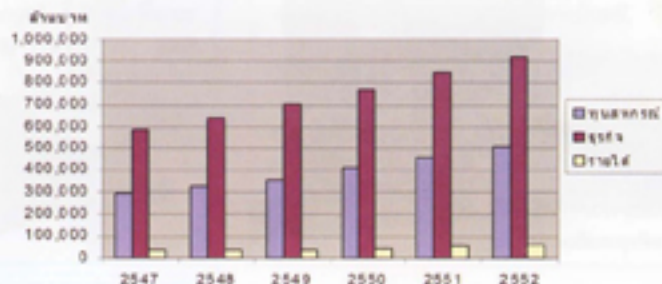


หากพิจารณาสถานะการเงินของสหกรณ์แล้วค่อนข้างสบายใจ ด้วยสหกรณ์ออมทรัพย์มีสัดส่วนทุนของสหกรณ์ค่อนข้างมากกว่าภาระหนี้กู้ยืมจากภายนอกถึง 6.75 เท่า โดยที่ทุนของสหกรณ์มีอัตราการขยายตัวเพิ่มขึ้นอย่างต่อเนื่องสม่ำเสมอในทุกปี ประกอบกับสหกรณ์มีปริมาณเงินฝากขยายตัวเพิ่มขึ้นค่อนข้างมากกว่า 30.61% ในปี 2550 เป็น 63.03% ในปี 2551 ขณะที่หนี้หนี้กู้ยืมจากภายนอกจากอัตราที่ลดลง 20.63% ปี 2550 เพิ่มขึ้นเพียง 15.40% ในปี 2551 แสดงให้เห็นถึงสภาพคล่องทางการเงินที่ดี และสามารถดำเนินธุรกิจหมุนเวียนให้บริการสมาชิกได้อย่างต่อเนื่อง

เปรียบเทียบ ทุนสหกรณ์และหนี้สินของสหกรณ์



สำหรับแนวโน้มสิ้นปี 2552 ยังคงเชื่อมั่นได้ว่า ธุรกิจสหกรณ์ออมทรัพย์จะยังคงขยายตัวเพิ่มขึ้นอย่างต่อเนื่อง ทั้งปริมาณธุรกิจ รายได้ และทุนของสหกรณ์



จากข้อมูล แสดงให้เห็นว่าสหกรณ์ออมทรัพย์ยังคงดำเนินธุรกิจเป็นปกติ แม้จะมีอัตราการขยายตัวทางเศรษฐกิจที่ปรับตัวลดลง แต่ยังคงดำรงอยู่ได้และดำเนินธุรกิจเป็นปกติ นั่นเป็นเพราะทุนของสหกรณ์มั่นคงและเพิ่มขึ้นอย่างต่อเนื่อง ผลพวงจากมวลสมาชิกสหกรณ์ที่มีการถือหุ้นสะสมรายเดือน และการฝากเงินออมสะสมอย่างสม่ำเสมอ และต่อเนื่องในทุกปี จึงส่งผลให้สหกรณ์มีปริมาณเม็ดเงินหมุนเวียนในระบบอย่างต่อเนื่องเช่นกัน สามารถสร้างเป็นรายได้และผลกำไรที่เพิ่มขึ้นให้กับสหกรณ์ แต่อย่างไรก็ตามสหกรณ์คงต้องเฝ้าระวังระดับความเสี่ยงและติดตามสถานการณ์ที่ยังไม่อาจคาดเดาได้ขณะนี้ว่าจะเป็นอย่างไรอย่างใกล้ชิดมีวิสัยทางการเงิน และใช้ข้อมูลทางบัญชีเพื่อการบริหารจัดการการเงิน พร้อมยึดหลักเศรษฐกิจพอเพียง เพื่อตั้งรับและฝ่าข้ามวิกฤติเศรษฐกิจที่เปราะบางอยู่ขณะนี้